



BIURO PROJEKTOWO-TECHNOLOGICZNE
PRZEMYSŁU ROLNEGO I ORGANIZACJI
PRZEDSIĘBIORSTW ROLNYCH „BIPROZET”

00-041 WARSZAWA UL. JASNA 14/16

PRACOWNIA : Rolna we Wrocławiu, ul. Jachłowska 4

OPRACOWANIE : Ewidencja założa ogrodowo-parkowych

MIJSCOWOŚĆ : Świdawa Gmina: Międzybóże
WOJEWÓDZTWO: legnickie

ZLECENIODAWCA : Urząd Wojewódzki w Legnicy
Wydział Kultury i Sztuki

NR UMOWY: 20/25/79/12/79 BRANŻA:

NR EGZ.

ARCHIWUM
OŚRODEK OCHRONY
ZABYTKOWEGO KRAJOBRAZU
ul. Szwoleżerów 9 tel. 621 62 41 w. 244

N_N inn. 1141

Nr. inv. 1141 dep.
BIBLIOTEKA
~~Zarząd Ochrony i Konserwacji Zesp. Pałac. Ogród.~~

ANALIZA I OCENA WARTOŚCI ZABYTEKOWYCH ZAŁOŻEŃ ZIELENI

Park, ogród, aleja, zieleni towarzysząca		Nazwa: SNOWIDZA			
Rodzaj	klasztorny, zamkowy,	Adres: gm. Misłojów			
parku / ogrodu:	pałacowy, dworski, miejski	Województwo: Lepnica			
Czas powstania:	poł. XVIII w.; poł. XIX w.	Użytkownicy: Stacja Hodońki Rail. Ogrodniczych.			
Forma stylowa:	z krajoznawstwa.				
Wielkość:	4,5 ha				

K R Y T E R I A		0	1	2	3
		zły	mierny	dob.	b.dob.
A	I. Stopień przetrwania elementów dawnego układu przestrzennego				
	1. Osie i ciągi kompozycji /relacja z architekturą/		+		
	2. Układ dróg	+			
	3. Stopień przetrwania starodrzewia	+			
	4. Układ wodny i pierw. ukształt. terenu		+		
	5. Zachowanie dawnych elementów architektury i małej architektury		+		
	II. Wartość układu przestrzennego				
	1. Jednorodność stylu całego układu lub wysoka czytelność nawarstwień stylowych		+		
	2. Wartość historyczna układu /dawność/			+	
	3. Wartość obiektów architektury			+	
	4. Reprezentatywność lub unikalność w skali regionu lub kraju		+		
	5. Wartości krajobrazowe i estetyczne	+			
	III. Wartości tradycji historycznej /w sensie potencjalnych walorów turystycznych/				
	1. Związek obiektu z postaciami lub wydarzeniami historycznymi	+			
	Wartości zabytkowe ogółem		9		
B	I. Wartości przyrodnicze i ekologiczne				
	1. Rzadkie gatunki drzew i krzewów		+		
	2. Drzewa o charakterze pomników przyrody	+			
	3. Intensywność zadrzewienia		+		
	4. Stan zdrowotny drzewostanu		+		
	5. Znaczenie ekologiczne		+		
	Wartości przyrodnicze ogółem		4		
Ogólna ocena obiektu		13			

362/78

Analizę sporządził: **Ł. C.**Data: **30.12.79**

Uwaga dotycząca koniecznej doraźnej interwencji w zakresie zmiany sposobu użytkowania obiektu oraz działań konserwatorskich w odniesieniu do zadrzewienia i obiektów architektonicznych - podać na odwrocie karty!



BIURO PROJEKTOWO-TECHNOLOGICZNE
PRZEMYSŁU ROLNEGO I ORGANIZACJI
PRZEDSIĘBIORSTW ROLNYCH „BIPROZET”

CENTRALA 00-041 WARSZAWA UL. JASNA 14/16
TELEFON 27-05-01 • TELEX 81-25-26

PRACOWNIA — ODDZIAŁ : Wrocław, ul. Łaciarska 4

PRACOWNIA : Rolna we Wrocławiu, ul. Łaciarska 4

OPRACOWANIE : Ewidencja założeń ogrodowo-parkowych

MIEJSCOWOŚĆ : Snowidza Gmina: Mściwojów
WOJEWÓDZTWO: legnickie

ZLECENIODAWCA : Urząd Wojewódzki w Legnicy
Wydział Kultury i Sztuki

NUMER UMOWY 20/25/PR/12/79
CECHA PROJEKTU:
BIURO PROJEKTOWO-TECHNOLOGICZNE
PRZEMYSŁU ROLNEGO I ORGANIZACJI
PRZEDSIĘBIORSTW ROLNYCH „BIPROZET”
w Warszawie — Oddział Wrocław
Pracownia Rolna
ul. Łaciarska 4, tel. 389-69
50-104 WROCŁAW

FUNKCJA	IMIĘ I NAZWISKO	DATA	PODPIS
Kierownik Zespołu	mgr inż. Henryk Ciesielski	VI.79	
Konsultant	mgr Krzysztof Eysymontt	"	
St.projektant	mgr Hanna Wrabec	"	
St.asystent	Stanisław Prądkowski	"	
St.asystent	Halina Idzikowska	"	

Kierownik Pracowni inż. Stanisław Kiełczewski

KIEROWNIK
Pracowni Rolnej

inż. Stanisław Kiełczewski

ARCHIWUM
OŚRODEK OCHRONY
ZABYTKOWEGO KRAJOBRAZU
ul. Szwoleżerów 9 tel. 621 62 41 w. 244

Nr inw. 1141

METRYCZKA PARKU — OGRODU

1	Adres: miejscowość (dzielnica, ulica, nr posesji) <div style="text-align: center;">Snowidza</div>	gmina <div style="text-align: center;">Mściwojów</div>	województwo <div style="text-align: center;">legnickie</div>
2	Nazwa parku: aktualna:	dawna:	
3	Rodzaj parku i stan jego zachowania: Ogrody ozdobne na tarasach, ogród warzywny, sad - w części zachodniej staw gospodarczy, park postromantyczny - w części wschodniej		
4	Czas powstania i najważniejsze fazy przekształceń: Ogrody ozdobne - poł. XVIII w. park postrom. poł. XIX w.		Autor:
5	Powierzchnia parku: Ogółem ha <div style="text-align: center;">4,5</div>	w tym wód w ha <div style="text-align: center;">0,02</div>	Istniejące budynki: 1. O wartościach zabytkowych <div style="text-align: center;">Pałac Oranżeria - ok. 1800 r.</div>
6	Nr i data rejestru parku — ogrodu <div style="text-align: center;">560/L z 06.05.1980</div>	6a. Opinia Komisji Konserwatorskiej	2. Inne:
7	Użytkownicy obiektu: <div style="text-align: center;">Stacja Hodowli Roślin Ogródniczych w Snowidzy</div>		
8	Istniejące dokumentacje (data i autor):	1. Pomiar sytuacyjno-wysokościowy: 1:500 Woj. Biuro Geodezji i Terenów Rolnych w Jaworze	2. Inwentaryzacja zieleni:
	3. Studium historyczne: brak	4. Zespożenia techniczno-ekonomiczne:	5. Dokumentacje branżowe, techniczne i ekspertyzy:
9	Przeprowadzone remonty:	Budynków Parku	Metrykę sporządził: St. Prądyński Data: 16.06.1979 r.

I. ANALIZA HISTORYCZNA

Wieś Snowidza /niem. Hertwigswaldau/ należała przed połową XVII wieku do Ohona von Nostitza, po śmierci którego w 1752 roku dobra przeszły na Johanna Josepha von Nostitza. Około 1786 roku właścicielem majątności został Samuel von Richthofen. W rękach rodziny von Richthofenów pozostawała Snowidza jeszcze około połowy XIX wieku. Jako kolejny posiadacz dóbr wymieniany jest w 1876 roku nieznany z imienia von Dalwitz. Po tym ostatnim majątek zakupił Rudolf Tietze z Wrocławia, którego córka Hedwig Quade zarządzała posiadłością do czasów II-giej wojny światowej.

Dwór w Snowidzy zbudowany został prawdopodobnie w II-giej połowie XVII wieku, lub nieco wcześniej a następnie przebudowany w okresie empiru około 1800 roku i w 1889 roku /data na chorągiewce/.

Obecnie jest to dwukondygnacyjny, wysoko podpiwniczony budynek założony na planie zbliżonym do kwadratu z niewielkim dziedzińcem pośrodku. Wewnątrz zachowała się w części stolarzka empirowa a także w partii piwnic sklepienia kolebkowe, kolebkowe z lunetami i odcinkowe. 9-osiowa fasada frontowa z 3-osiowym pseudoryzalitem zwieńczona została trójkątnym naczółkiem. Po stronie przeciwległej /w elewacji zachodniej/ dach flankowany jest dwoma szczytami ujętymi w ślimacznice. Okna otrzymały profilowane obramienia, przyczym w partii elewacji frontowej są one elektyczne. W narożach budynku znajdują się empirowe wsporniki o formie konsolek. Wielospadowy dach zwieńczony został sygnaturką.

Dwór w Snowidzy broniony był pierwotnie szeroką i głęboką fosą, poprzez którą przerzucono kamienny most. Obecnie fosa jest całkowicie sucha, a w jej zagłębieniu założony został trawnik. Cały teren stanowiący najbliższe otoczenie rezydencji ograniczono ceglanym murem, biegnącym zapewne po linii starego /kamiennego/.

Na północ od elewacji bocznej pałacu, pomiędzy terenem dawnej fosy a murem granicznym biegnącym wzdłuż drogi wiejskiej, założony został około połowy XVIII wieku ogród ozdobny na tarasach. Taras najwyżej położony posiadał plan zbliżony do wydłużonego prostokąta, lekko ściętego w części zachodniej. Został on otoczony murem z ozdobną balustradą, po której zachował-a się tralka i dwa cokoły. Istniejące obecnie relikty ozdobnej balustrady pochodzą z okresu ok. 1800. Od strony południowej wysoko położony taras wzmocniony został murem oporowym z łupka ilastego, zaopatrzonym we wnęki, w połowie wysokości którego uformowano drugi znacznie węższy taras. Taras ten przecięty został schodami prowadzącymi z górnego ogrodu na teren fosy. Także po zachodniej stronie fosy założono dwa wąskie tarasy wzmocnione niskimi, ceglanymi murkami, do których to tarasów przylega od południa budynek dawnej oranżerii. Budowla ta wzniesiona ok. 1800 roku posiada fasadę rozcłonkowaną arkadami i pilastrami toskańskimi.

Wydaje się, że około połowy XVIII wieku założono ogrody ozdobne na tarasach po północnej i zachodniej stronie rezydencji. Około 1800 roku wraz z przebudową pałacu ogrody otrzymały ozdobne balustrady. Wzniesiono także budynek oranżerii.

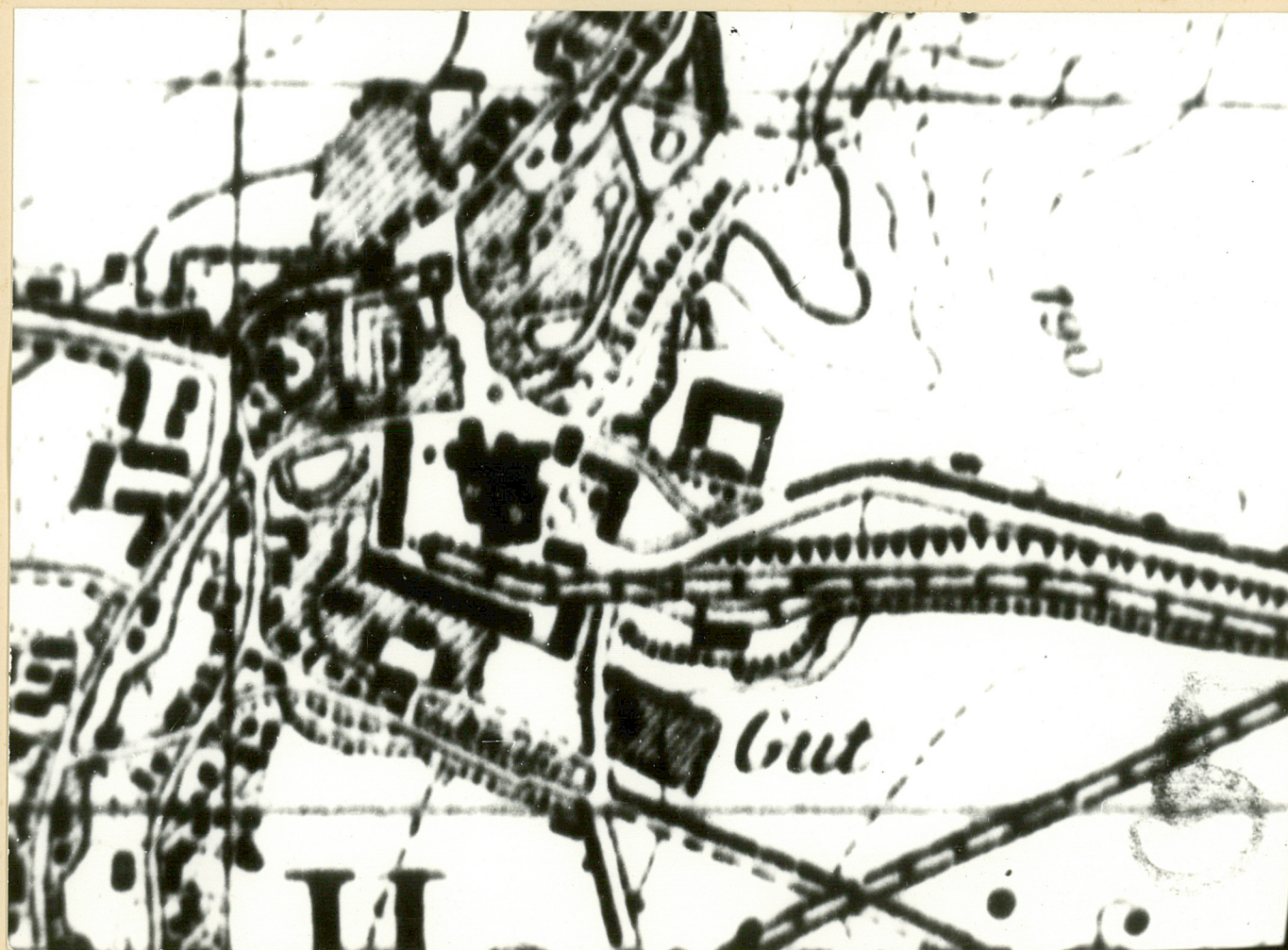
Z tego też okresu pochodzi jak się zdaje ogród warzywny i sad zlokalizowane pomiędzy zachodnim murem granicznym a terenem kościelnym. Z końcem XIX wieku posadzono w rzędzie kasztanowce wzdłuż muru okalającego dawną fosę po południowej i wschodniej stronie.

Na wschód od pałacu znajduje się dawny teren dworski, oddzielony od rezydencji drogą prowadzącą na folwark. Obszar ten grodzony jest obecnie ceglanym murem, biegnącym po linii sta-rzszego, wykonanego z łupka ilastego. Na terenie tym znajdował się pierwotnie staw gospodarczy założony zapewne w XVII wieku. Około połowy XIX wieku staw ten został osuszony a na jego miejscu założono park postromantyczny, przyczym zachowały się dawne rowy wodne i przepusty. Posadzone wówczas zostały m.in. platany, jesiony i klony. Układ dróg i ścieżek w parku jest całkowicie zatarty. Zachowała się jedynie droga biegnąca poza murem granicznym, nad skarpą od wschodu zamykająca obiekt. Ze starego wyposażenia założenia przetrwał do naszych czasów fragment kamiennego obelisku pochodzącego z poł.XIX w.

Na początku naszego stulecia w południowej części parku założono basen, otoczony ceglanym murem, który przeznaczony był do hodowli ryb.

B i b l i o g r a f i a

1. Zimmermann F. - Beyträge zur Beschreibung von Schlesien.
Brieg 1786 t.6, s.43.
2. Knie J.G. - Alphabetisch - statistisch - topographische
Uebersicht.....
Breslau 1845 s.228.
3. Pastorff M. - Schlesisches Güter - Adressbuch.
Breslau 1876, 1905, 1917, 1922, 1930.
4. Codex dipl.Silesiac.
Croon. G.
Die Landständische verfassung von Schweinitz - Jauer
Breslau 1912 s.276.



Fotokopia planu wsi Snowidza z 1884 r.

II. CHARAKTERYSTYKA STANU ISTNIEJACEGO

1. Układ przestrzenny.

Park w Snowidzy usytuowany jest w północno wschodniej części wsi, przy szosie prowadzącej z Godziszowej do Pawłowic. Obiekt składa się z części wschodniej i zachodniej, wyznacza je droga prowadząca z szosy do zabudowań folwarcznych. Park posiada ogrodzenie trwałe. Tworzą je stare mury z kamienia bądź cegły uzupełnione siatką na cokole. W pałacu znajdują się biuro i mieszkania. Przy południowej elewacji pałacu założono boisko o nawierzchni asfaltowej. Dawniej pałac otoczony był fosą. Na jej miejscu założono trawnik. Przylega on w części północnej i zachodniej do dawnych tarasów ogrodowych. W części zachodniej za tarasami znajduje się sad, do którego przylega plac z kościołem. Południowo-zachodnią część układu zajmuje budynek dawnej oranżerii wraz z przyległym ogrodem warzywnym.

Wschodnia część parku jest niezagospodarowana. W około 40 % jest to teren zabagniający się. W południowej części znajdują się sztuczne stawy rybne otoczone murem. Obecnie stawy są nieużytkowane i pozbawione wody. W pobliżu stawów przy skarpie zbudowano hydrofornię.

2. Skrócona inwentaryzacja roślin.

Wykaz drzew i krzewów.

		szt.
1. Acer pseudoplatanus	- klon jawor	2
2. Aesculus hippocastanum	- kasztanowiec biały	14
3. Alnus glutinosa	- olsza czarna	3
4. Betula verrucosa	- Brzoza brodawkowata	2
5. Chamaecyparis pisifera	- Cyprysik groszkowy	1
6. Corylus avellana ^F fuscorubra	- Leszczyna pospolita odm. purpurowa	2
7. Forsythia intermedia	- Forsycja pośrednia	
8. Fraxinus excelsior	- Jesion wyniosły	9
9. Picea abies	- Świerk pospolity	1
10. Pinus nigra	- sosna czarna	1
11. Platanus acerifolia	- Platan klonolistny	2
12. Populus alba	- Topola biała	1
13. Quercus robur	- Dąb szypułkowy	3
14. Rosa multiflora	- Róża wielokwiatowa	
15. Salix alba ^T tristis	- Wierzba biała odm. płacząca	1
16. Sambucus nigra	- bez czarny	
17. Tilia cordata	- lipa drobnolistna	7

W wykazie podano ilości drzew wyróżniających się.

Wiek najstarszych z nich ocenia się na około 120 lat.

Są to pojedyncze nasadzenia wokół dawnej fosy oraz kilka sztuk we wschodniej części parku. Dawniej były tu grupy drzew.

Dużą ich część w ostatnim okresie wycięto.

Zabagnioną północno-wschodnią część parku porasta przerzedzony drzewostan w wieku ok. 60 lat. Podszyt pokrywa ok. 60 % powierzchni pod okapem drzewostanu. Dominującymi gatunkami w podszycie są wierzby i bez czarny.

3. Analiza stanu zachowania układu zabytkowego.

Całość założenia ogrodowo-parkowego w Snowidzy zachowało się w dawnych granicach wyznaczonych starym murem. Pałac, dawna oranżeria, tarasy ogrodowe oraz zabytkowy kościółek pozostały niezmienione jeśli chodzi o kubaturę budynku.

Istotne zmiany występują w elewacji zewnętrznej pałacu oraz dawnej oranżerii, wynikających z przeprowadzanych adaptacji i remontów. Stare mury graniczne oraz oporowe są w niektórych miejscach uszkodzone. Fosa wokół pałacu uległa likwidacji, w jej miejscu założono trawniki. Po południowej stronie pałacu w miejscu dawnej fosy wybudowano już współcześnie, boisko sportowe o asfaltowej nawierzchni.

Wschodnią część założenia zajmuje drzewostan o wyraźnie zmniejszonym starodrzewiu. Dostyć masowo występuje na tym terenie młody drzewostan pochodzący z samosiewu i odrośli, wypełniając wolną przestrzeń parkową.

W południowo-wschodniej części parku zlokalizowano hydrofornię.

4. Rola obiektu w krajobrazie.

Założenie parkowe w Snowidzy usytuowane jest w obniżeniu terenowym w centrum wsi. Architektura pałacu, ogrodu oraz wysoka zieleń parkowa wprowadza istotne urozmaicenie w zabudowie wsi, oraz folwarku.

III. WNIOSKI DOTYCZĄCE

1. Granicy ochrony konserwatorskiej w zakresie:

- a/ ochroną układu objąć założenie w jego aktualnych granicach,
- b/ nie budować na terenie Założenia ogrodowo-parkowego oraz w jego pobliżu obiektów wpływających negatywnie na stosunki biologiczne.

3. Z zakresu niezbędnej renowacji należy:

- regulacja stosunków wodnych we wschodniej części założenia,
- naprawa muru granicznego, murów oporowych przy tarasie oraz schodów,
- uporządkowanie terenu parku poprzez wywóz śmieci i wszelkich nieczystości,
- zagospodarować pozostałe tarasy wokół pałacu obsadzając je roślinnością ozdobną.

Szerszy program zagospodarowania parku należy realizować w oparciu o projekt techniczny opracowany przez odpowiednią jednostkę projektową .



№. Fasada główna pałacu.



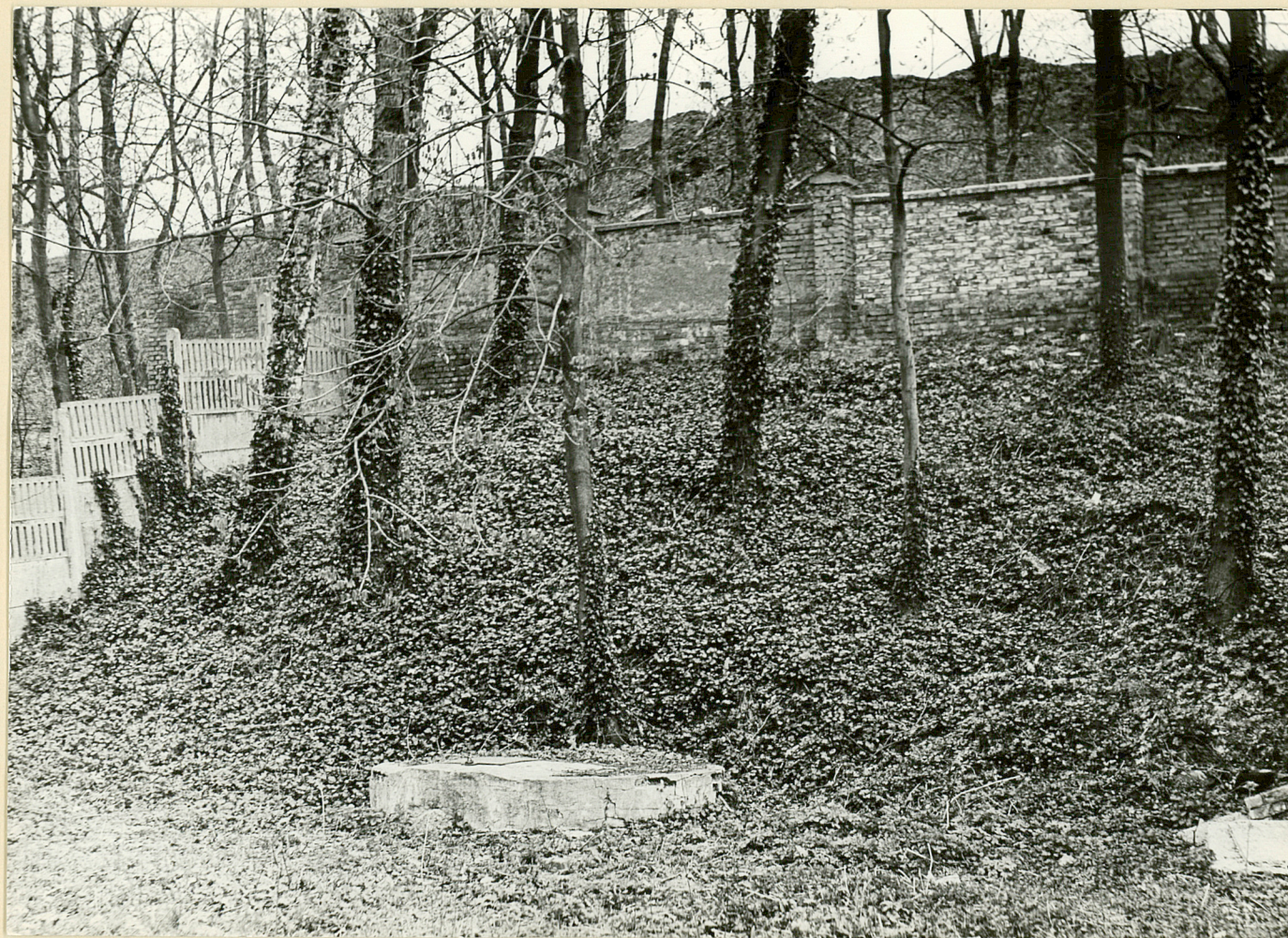
2. Dawna oranżeria, z prawej strony widoczne tarasy ogrodowe.



3. Widok na pałac.



4. Zdewastowany fragment parku.



5. Skarpa porośnięta bluszczem.



6. Fragment parku.

PODSTAWOWE OZNACZENIA GRAFICZNE ELEMENTÓW
PLANÓW DLA CELÓW EWIDENCJONOWANIA
ZABYTKOWYCH ZAŁOŻEŃ ZIELENI

	aktualna granica parku
	pierwotna granica parku
	budynki murowane
	budynki drewniane
	budynki murowane o wart. zabytkowych
	budynki drewniane o wart. zabytkowych
	miejsca lub pozostałości budynków zabytkowych
	rzeźby parkowe
	ogrodzenie trwałe/z muru,kamienia,metal na podmurowce i słupach bet. lub metal.
	ogrodzenie trwałe o wartościach zabytkowych
	ogrodzenie nietrwałe
	bramy i furtki
	elementy architektury ogrodowej
	pnie po starych drzewach
	a) aktualne wejście do parku b) dawne wejście do parku
	baseny,fontanny
	rzeki, strumienie

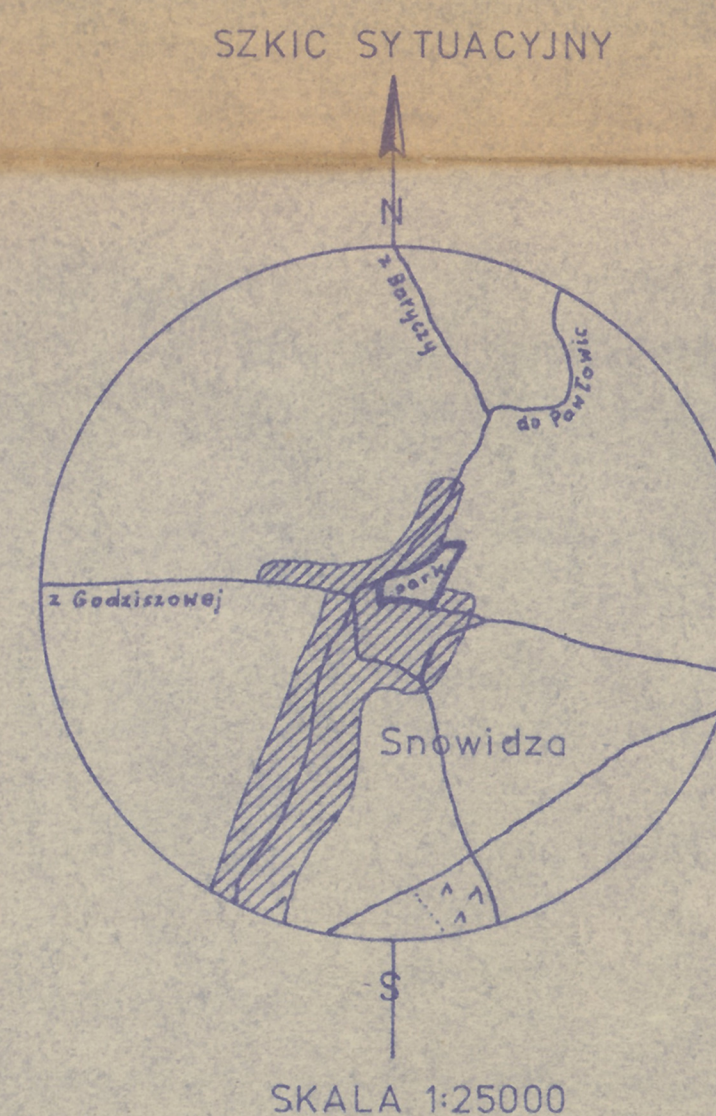
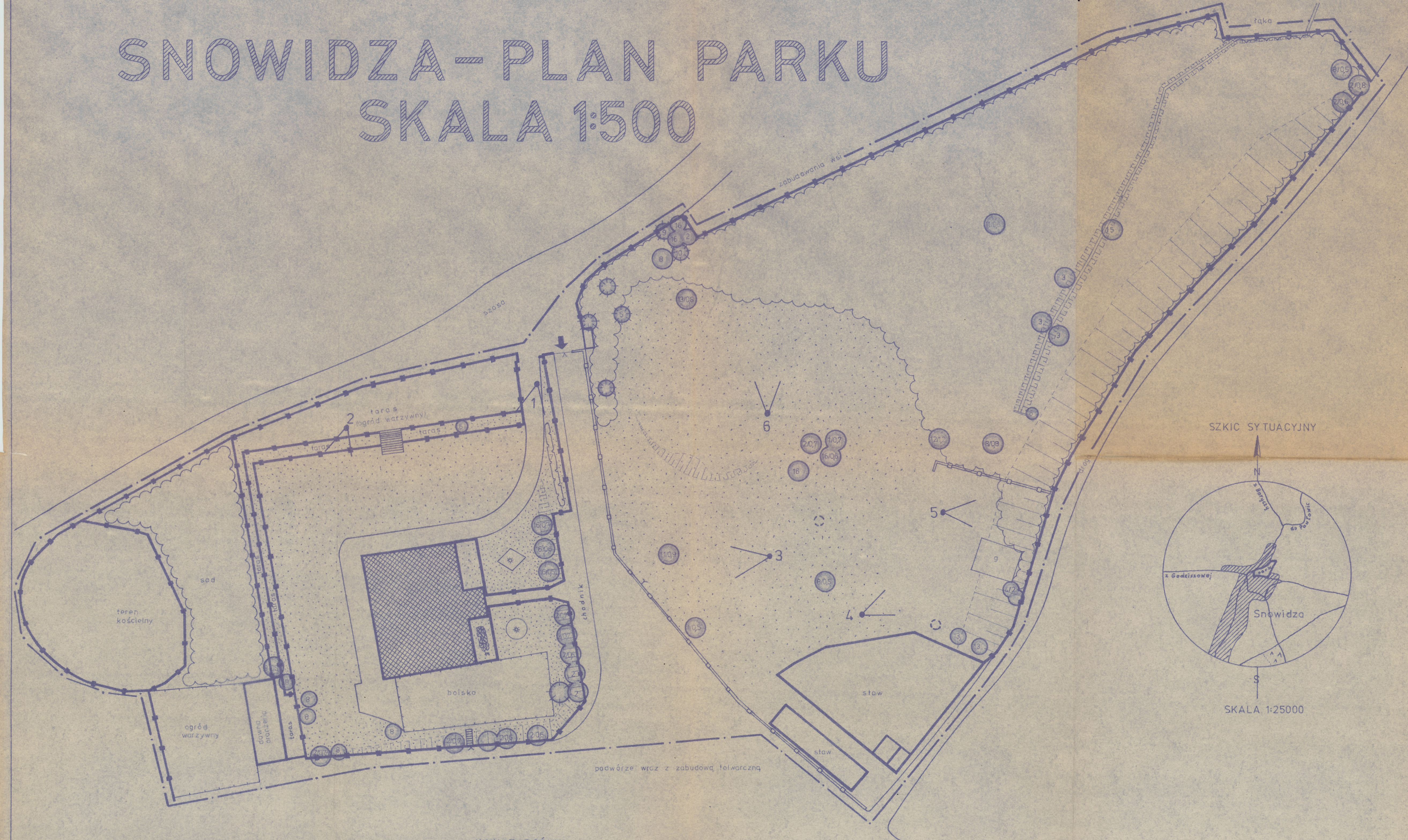
	naturalny zbiornik wodny
	nat. zbiornik wodny zarośnięty szuwarami
	skarpy
	drogi dawne dobrze zachowane
	ślady dawnych dróg
	drogi założone współcześnie
	masyw starodrzewia
	szpalery lub aleje
	pojedyncze stare drzewa liściaste i iglaste
	drzewa uznane za pomniki przyrody
	masyw drzewostanu młodego
	pojedyncze młode drzewa liściaste i iglaste
	skupiny krzewów
	żywoptoty
	powierzchnie trawiaste
	kwietniki
	osie kompozycji

	osie widokowe
	stanowisko i kier. wyk. zdjęcia fotograficz.
	granica ochrony zabytkowego założenia
	granica ochr. zewn. powiązań widokowych
	granica ochrony ekologicznej
3/16	gatunek/ilość(szt.)
3/0,9	gatunek/średnica pnia(m)
3/6 0,5	gatunek/ilość(szt) średnica pnia (m)
3/1,50 17/26	gatunek/średnica pnia(m) średnica korony(m) wysokość(m)

UWAGA:
Ostatnie oznaczenie odnosi się do egz.
drzew o cechach pomników przyrody

SNOWIDZA - PLAN PARKU

SKALA 1:500



WYKAZ ROŚLIN

- | | | | |
|-------------------------------|--------------------------------------|------------------------|-------------------------------|
| 1 ACER PSEUDOPLATANUS | — klon jawor | 9 PICEA ABIES | — świerk pospolity |
| 2 AESCULUS HIPPOCASTANUM | — kasztanowiec biały | 10 PINUS NIGRA | — sosna czarna |
| 3 ALNUS GLUTINOSA | — olsza czarna | 11 PLATANUS ACERIFOLIA | — platan klonolistny |
| 4 BETULA VERRUCOSA | — brzoza brodawkowata | 12 POPULUS ALBA | — topola biała |
| 5 CHAMAECYPARIS PISIFERA | — cyprysik grodkowy | 13 QUERCUS ROBUR | — dqb szypułkowy |
| 6 CORYLUS AVELLANA FUSCORUBRA | — leszczyna pospolita odm. purpurowa | 14 ROSA MULTIFLORA | — róża wielokwiatowa |
| 7 FORSYTHIA INTERMEDIA | — forsycja pośrednia | 15 SALIX ALBA TRISTIS | — wierzba biała odm. płacząca |
| 8 FRAXINUS EXCELSIOR | — jesion wyniosły | 16 TILIA CORDATA | — lipa drobnolistna |

ARCHIWUM
OŚRODEK OCHRONY
PAMIAŃKOWEGO KRAJOBRAZU
ul. Wolności 9 tel. 621 62 41 w. 234
N. m. m. 4/4

EWIDENCJA PARKU W SNOWIDZY
gmina: Mściwojów, woj. legnickie

SKALA 1:500	Powierzchnia ok. 4,5 ha
wykonał i wykreślił: Stanisław Prączyński	kwiecień 1979r.