

KARTA EWIDENCYJNA ZABYTKU NIERUCHOMEGO WPISANEGO DO REJESTRU ZABYTEKÓW

3. Miejscowość

WROCLAW
Pracze Odrzańskie

12858

1. Nazwa

12858/4

REMIZA STRAŻACKA I LODOWNIA

w zespole Miejskiego Ośrodka Opiekuńczego (Stadtpflegeheim)

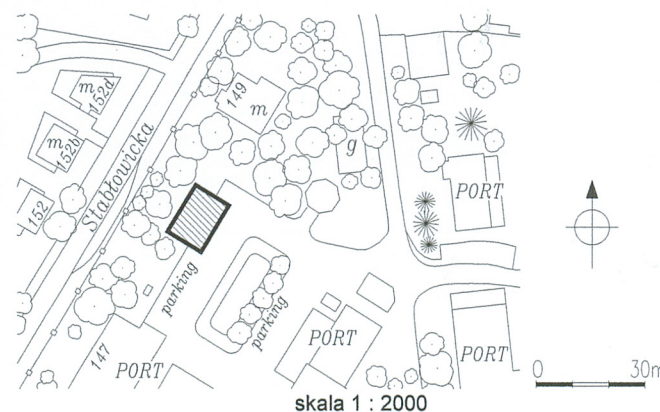
2. Czas powstania

1901 r.; 1910–20 r.

4. Adres

ul. Stabłowicka 147-149
50-066 Wrocław

11. Materiały graficzne



nr ewidencyjny działki: 1/10 AM-30
nr księgi wieczystej:

5. Przynależność administracyjna

województwo dolnośląskie
powiat Wrocław
gmina Wrocław

6. Współrzędne geograficzne

N: 51° 17' 21.76" E: 16° 00' 36.78"

7. Poprzednie nazwy miejscowości

Herrnprotsch, Dorfstraße, Stabelwitzer Str., od 1928 – Breslau Herrnprotsch

8. Właściciel i jego adres

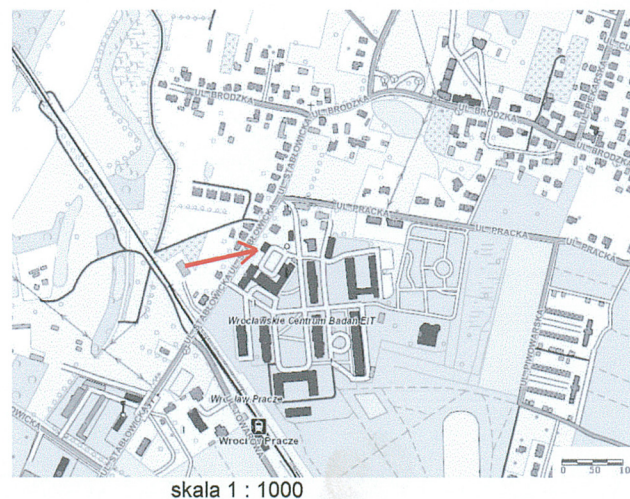
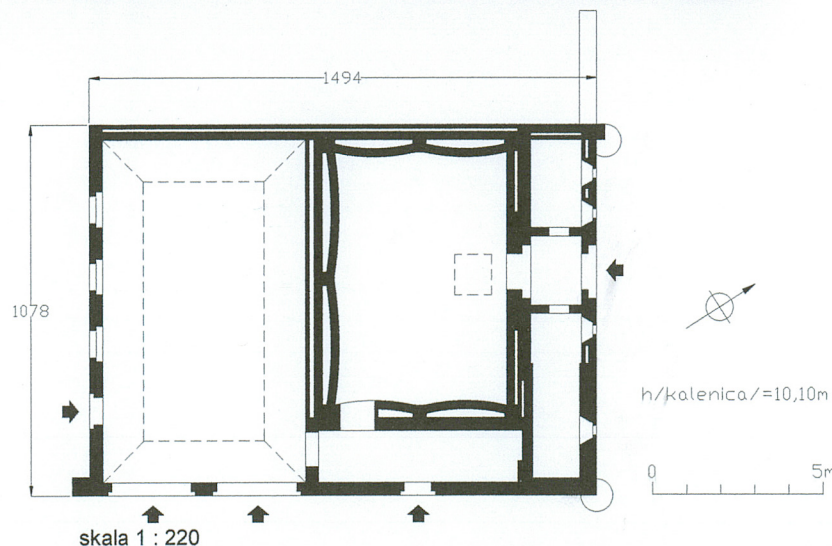
skarb państwa – MNiSW: Sieć Badawcza Łukasiewicz PORT Polski Ośrodek Rozwoju Technologii Sp. z o.o.,
ul. Stabłowicka 147,
54-066 Wrocław

9. Użytkownik i jego adres

jw. – obiekt nie użytkowany

10. Formy ochrony

rejestr zabytków:
nr A/6054/1-2 z dn. 10.08.2017r.



Miejscowość wzmiankowana jako *Protsch* w dokumencie księcia Henryka wrocławskiego z 1318 r. Od 1383 siedziba parafii. W połowie XVI w. wieś stała się własnością wrocławskiego Szpitala Wszystkich Świętych. W końcu XVII w. był tu dwór, dwie szkoły i karczma, a w 1874 uruchomiono stację kolejową na linii do Głogowa. Wieś włączono w granice miasta Wrocławia w roku 1928.

W 1894 r. rada miejska Wrocławia zatwierdziła projekt wzniesienia na gruncie szpitalnym, planowanego od dawna miejskiego przytułku. Nowy zakład dla ubogich i nieuleczalnie chorych miał liczyć kilkanaście budynków rozlokowanych w otoczeniu ogrodowo-parkowym. Realizacja pierwszego etapu budowy (budynek zarządu z budynkiem gosp., kostnica, remiza z lodownią, wozownia i stajnie oraz 4 pawilony) nastąpiła w l. 1899-1902, wg projektów R. Plüdemanna, K. Klimma, F. Friesego. Zastosowano nowoczesne rozwiązania konstrukcyjne, m.in. stalowe belki stropowe, zadbano również o estetykę (urozmaicone bryły, elewacje ceglane o cechach stylu rodzimego z elementami detalu gotyckiego – strome, łamane dachy, szachulcowe werandy, okna z zamknięciami ostrołukowymi i odcinkowymi, wimpergi, gzymsy kostkowe) i funkcjonalność. Koszt budowy wyniósł 1817644 marek. Już w 1905 r. w związku z napływem dużej liczby pensjonariuszy, powstała konieczność powiększenia zakładu. Podjęto prace adaptacyjne, przystosowując do celów mieszkalnych przestrzenie poddaszowe pawilonów (G. Müller). W 1902 r. zaprojektowano zbiornik na gaz a w 1909 powstał projekt domu mieszkalnego lekarza naczelnego, sygnowany przez H. Küstera. Rozbudowa zespołu o pawilony szpitalne dla epileptyków nastąpiła w l. 1912-13 (proj. M. Berga i G. Müllera oraz berlińskiej pracowni Zamak & Walter). Obiekty, odmienne stylistycznie od pierwszych budynków zespołu, zwiastowały nadejście modernizmu w architekturze. W l. 20-tych zespół przekształcono w szpital i sanatorium przeciwgruźlicze a w l. 40-tych ulokowano tu szpital wojskowy. Po zakończeniu wojny, kompleks w Praczach przejęty przez armię radziecką, został zamieniony na koszary wojskowe. Po 1956 r. stał się siedzibą zespołu szkół rolniczych, choć na czas epidemii ospy we Wrocławiu w 1963 r. urządzono tu izolatorium dla chorych. W 2007 r. budynki stały się własnością związku gminy Wrocław i uczelni wrocławskich. Po remoncie obiektu utworzono tu kampus Wrocławskiego Centrum Badań EIT+. W 2017 r. ośrodek przejął skarb państwa, oddając go w zarząd Ministerstwu Nauki i Szkolnictwa Wyższego, które powołało do życia spółkę PORT Polski Ośrodek Rozwoju Technologii.

Budynek remizy strażackiej i lodowni powstał jako jeden z pierwszych, w początkowym etapie budowy zespołu. Zachowany projekt pochodzi z roku 1901. [cd. wkł. nr 2]

SYTUACJA. Pracze Odrzańskie – dawna wieś, obecnie osiedle wrocławskie, utworzone na terenie dzielnicy Fabryczna. Położone w pn.-zach. części miasta, u ujścia Bystrzycy do Odry, w granicach miasta znalazło się w 1928. Opisywany zespół zakładu dla ubogich początkowo zajmował obszar 4 ha, z czasem rozbudowany, powiększył stan posiadania do 30 ha. Dzisiejszy teren zespołu mieści się między ul. Stabłowicką, Pracką, Piwowską i torami kolejowymi linii kolejowej z Wrocławia do Brzegu Dolnego. Pierwotna zabudowała obejmowała rozczłonkowany kompleks budynku zarządu połączonego z obszernym budynkiem gospodarczym oraz zabudowania towarzyszące, technologiczne i pomocnicze: zbiornik na gaz, remizę z lodownią, kostnicę, które uszeregowano przy pd. granicy zespołu, wyznaczoną przez główną trasę komunikacyjną, ul. Stabłowicką (Stabelwitzerstr.). Równocześnie w głębi zespołu, w oddaleniu od szosy, wzniesiono pawilony dla chorych i domy mieszkalne. Lodownia, chłodnie i remiza strażacka zlokalizowane zostały w jednym, niewielkim budynku, w bezpośredniej bliskości budynku zarządu, w pn. narożniku kwadratowego dziedzińca, który wyznaczają skrzydła budynku głównego. Budynek elewacją frontową otwiera się ku dziedzińcowi z brukowanym podjazdem, elewacją tylną zwraca się ku szosie, zach. zaś kieruje w stronę grupy kolejnych niewielkich budowli zespołu: domu mieszkalnego głównego lekarza, kostnicy, zbiornika na gaz. Teren zespołu ogrodzony, z zachowanym oryginalnym ogrodzeniem metalowym na podmurówce i z główną bramą od strony ul. Stabłowickiej.

MATERIAŁ. KONSTRUKCJA. TECHNIKA.

Ściany. Ściany zewnętrzne murowane z cegły pełnej, wykończone cegłą licową w wątku krzyżowym; ściana zach. na całej długości 3-warstwowa – między dwiema warstwami muru ceglano-izolacyjna szczelina powietrzna; zewnętrzna zach. ściana lodowni, podobnie jak ściana oddzielająca lodownię od remizy 5-warstwowe (dodatkowe ściany wewnętrzne, których falisty rzut ukrywa kieszenie wypełnione materiałem izolacyjnym, oddzielające dwie warstwy cegieł); dodatkowo, pomieszczenie lodowni i chłodni zach. izolowane nasypem ziemnym, sięgającym 1/3 wysokości ściany. Detal architektoniczny z cegły i kształtki ceramicznej, z zastosowaniem cegły glazurowanej w kolorze brązowym w partii okapowych parapetów i obdaszków; w wystroju elewacji zastosowano również efekt skonstrastowania surowej, ceglanej ściany z fragmentami pokrytymi tynkiem – trójkątne pola szczytów oraz użyto dekoracyjnych elementów drewnianych, w postaci ozdóbnie zaciosanych zakończeń krokwi oraz trójkątnych wsporników podtrzymujących okapy dachowe; w niewielkim stopniu wykorzystano również detal kamienny – granitowe odbojniki (stożkowy na narożniku pn.-wsch. budynku oraz w formie ciosów w murze w dolnej partii otworów bramnych), odsadzki muru oporowego nasypu, płyta podestu przed otworem w szczycie pn.

Ściany wewnętrzne murowane z cegły pełnej, częściowo otynkowane – pomieszczenie remizy, pomieszczenie instalacji chłodniczej, w pomieszczeniach chłodni i lodowni w całości wykończone cegłą licową w wątku główkowym (lodownia) lub krzyżowym (chłodnie). Ściany lodowni zaprojektowane jako 3-warstwowe – z wewnętrznymi kieszeniami w kształcie soczewek, wypełnianymi materiałem izolacyjnym; ściana zach. (zewnętrzna) i pd. (oddzielająca remizę) 5-warstwowe – trzy warstwy ceglano-izolacyjne, przedzielone szczeliną powietrzną i kieszeniami izolacyjnymi.

Sklepienia i stropy. Remiza nakryta drewnianym stropem o przekroju trapezowym, którego konstrukcja powiązana z konstrukcją więźby dachowej – krokwie i kleszcze pełnią funkcję belek stropowych, pod którymi podsufitka z desek tynkowana na trzcinie. Nad lodownią i pomieszczeniami chłodniczymi stropy Kleina na belkach stalowych dwuteowych – stropy 3-warstwowe, [cd. wkł. 1]

14. Kubatura 975 m ³	15. Powierzchnia użytkowa 125 m ²	16. Przeznaczenie pierwotne remiza strażacka i lodownia z chłodniami	17. Użytkowanie obecne obiekt wyłączony z użytkowania, sporadycznie wykorzystywany na cele magazynowe
18. Stan zachowania Budynek wyłączony z eksploatacji, użytkowany sporadycznie jako miejsce składowania; zamknięty i zabezpieczony przed dostępem osób nieupoważnionych. Zachowane bryła i rzut z okresu rozbudowy w l. 20.XX w.; zachowany wystrój elewacji. Po wojnie zmianie uległ wewnętrzny układ komunikacyjny (połączenie lodowni z dawnym pomieszczeniem technologicznym i remizą). Stan techniczny: <i>dach</i> – konstrukcja osłabiona, szczególnie od strony zach. – falująca połąć, silne zawilgocenie, gęsty porost mchu, warstwa gnijących liści z rosnących przy budynku drzew; w obu połaciach luźne dachówki, spadające podczas silnych wiatrów, co stwarza niebezpieczeństwo dla przebywających w pobliżu osób; zanieczyszczone rynny, zarośnięte trawą i drobną roślinnością; <i>ściany</i> – zachowany wystrój elewacji; konstrukcja ścian w stanie zadowalającym, widoczne pęknięcie i odspojenie muru na połączeniu pierwotnej przybudówki z jej dobudowanym fragmentem; wtórne otwory okienne w elewacji zach., która częściowo pokryta graffiti; uszkodzony mur oporowy i narożniki ścian przybudówki; <i>ściany wewnętrzne</i> – wybite wtórne przejścia w ścianach lodowni; <i>posadzki</i> – mocno zniszczone posadzki ceglane, pokryte wtórną, mocno skruszoną i nierówną wylewką cementową; <i>stropy</i> – uszkodzony drewniany strop remizy – ubytki tynku, w których widoczne zawilgocone i częściowo przegniłe belki więźby, stanowiące podstawę konstrukcji stropu; <i>instalacje</i> – wszystkie mocno zniszczone, częściowo nieistniejące, nie nadają się do użytku.		19. Istniejące zagrożenia, najpilniejsze postulaty konserwatorskie Budynek wyłączony z eksploatacji, nie remontowany w czasach powojennych, poddany tylko pracom adaptacyjnym (zmiana układu komunikacyjnego) i doraźnym pracom naprawczym (posadzki, rynny, naprawy dachu) w l. 70/80. XX w. (?). W najbliższym czasie niezbędne jest przycięcie sanitarne drzew rosnących przy budynku oraz oczyszczenie połaci dachowych i rynien z nawarstwień liści i rosnących roślin. W dalszej perspektywie konieczny remont kapitalny dachu, z wymianą zniszczonych elementów konstrukcji (połąć zach.), założeniem nowego pokrycia dachowego i obróbkami blacharskimi oraz naprawą rynien i rur spustowych. W następnej kolejności wskazane są prace elewacyjne (oczyszczenie elewacji, naprawa – uzupełnienie ubytków i likwidacja pęknięć – mur oporowy, elewacja pn.), wymiana stropu remizy, naprawa posadzek. Postuluje się adaptację budynku do nowych funkcji.	

20. Akta archiwalne (rodzaj akt, numer i miejsce przechowywania)

Współczesna dokumentacja techniczna w posiadaniu właściciela obiektu:

Ocena stanu technicznej sprawności obiektu budowlanego: budynek nr 15., MAR-BUD M. Sionek, Wrocław 2010; książka obiektu;

Archiwum Budowlane Miasta Wrocławia;

teczki: 1013, 1014, 985, 763, 4371, 4372, 4373: projekty budowlane i plany sytuacyjne z lat. 1899–1913, obliczenia konstrukcyjne, kosztorysy, rysunki techniczne, w tym proj. remizy strażackiej i lodowni (1901) – sygn.: t. 4373/142716 oraz zbiornika na gaz (1902) – sygn.: t. 4373/142724

Archiwum Państwowe we Wrocławiu

Rej. Wroc. kartogr.– sygn. VII/299 (1925);

Akta Miasta Wrocławia – Bausachen Pflegehaus Herrnprotsch: sygn.: 17286, 17287, 27790, 27791, 27799, 27800, 27801, 27802, 27806, 27807, 1728817289, 27804, 27805, 29276, 29279, 29280, 29275, 292772927827788, 27789, 27793, 27792

23. Bibliografia

Vom städtischen Pflegehaus in Herrnprotsch., Breslauer Zeitung Nr. 283 (23.04.1904)

Gesundheits- und Wohlfahrtspflege der Königl. Haupt- und Residenzstadt Breslau., Breslau 1912, S. 218-224

P. MARSCH, 550 Jahre Kirchengemeinde Protsch an der Oder (Breslau-Herrnprotsch)., Breslau 1933
S.36

Atlas architektury Wrocławia., p. red. J. Harasimowicza., T.I, Wrocław 1997, str. 139

A. GRYGLEWSKA, Architektura Wrocławia XIX i XXw. w twórczości Richaarda Plüdemanna., Wrocław 1999, str. 183-184, passim, il. 65-67, 120

Leksykon architektury Wrocławia., Wrocław 2011, pr. zb., str. 657;

25. Źródła ikonograficzne (rodzaj, miejsce przechowywania)

Gesundheits- und .. ., Taf.: XXXV (plan sytuacyjny);

ABMW _ dokumentacja archiwalna ☞ patrz: pkt 20;

Internet:

<https://polska-org.pl/775325,foto.html?idEntity=552279>: fot. budynku remizy i lodowni ok. 1900-10

21. Uwagi

22. Adnotacje o inspekcjach, informacje o zmianach (daty, imiona i nazwiska wypełniających)

24. Opracowanie karty ewidencyjnej (autor, data i podpis)

tekst PDZ ALMA 05.08.2020

plany, rysunki PDZ ALMA 05.08.2020

fotografie PDZ ALMA 05.08.2020

Karta po wypełnieniu podlega ochronie na podstawie przepisu prawa autorskiego

26. Załączniki

- * wkładka nr 1: cd. opisu
- * wkładka nr 2: cd. opisu; spis fotografii, zdjęcie
- * wkładka nr 3: zdjęcia
- * wkładka nr 4: zdjęcia; archiwalia

1. Miejscowość	WROCŁAW	5. Obiekt (nazwa jak w karcie) oraz adres	6. Zawartość wkładki
2. Gmina	Wrocław	REMIZA STRAŻACKA I LODOWNIA ul. Stabłowicka 147-149	cd. opisu
3. Powiat	Wrocław		
4. Województwo	dolnośląskie		

z pustką powietrzną pośrodku, dodatkowo izolowane od poddasza grubą warstwą polepy glinianej.

Więźba dachowa. Konstrukcja dachów niedostępna; wg archiwalnych rysunków technicznych więźba drewniana o konstrukcji mieszanej – płatwiow-kleszczowej na podwójnej ścianie stolcowej i wieszarowej z pojedynczym rzędem wieszarów pod płatwią kalenicową; konstrukcja usztywniona w płaszczyźnie więz-arów kleszczami i zastrzałami, zmierzowana w kierunku kalenicowym.

Pokrycie dachowe. Dachy budynku kryte ceramicznie, dachówką karpiówką podwójnie w koronkę.

Posadzki i podłogi. W pomieszczeniu remizy współczesna wylewka betonowa z wtórnym kanałem naprawczym. Pozostałe pomieszczenia z posadzkami ceramicznymi, częściowo pokrytymi wtórną wylewką betonową; poziom posadzki lodowni pochylony ku środkowi pomieszczenia, gdzie zlokalizowano odpływ wody powstającej z topniejącego lodu.

Schody. Budynek nie był wyposażony w schody; brak było wewnętrznej komunikacji między kondygnacjami; przestrzeń poddasza dostępna była tylko od strony zewnętrznej, zapewne za pomocą drabiny lub schodów przenośnych, przez wejście zlokalizowane w szczycie pn.

Otworki. *Otworki okienne.* Wszystkie otworki okienne w formie smukłych prostokątów zamkniętych odcinkowo; otworki części budynku mieszczącej lodownię i pomieszczenia chłodnicze małe i wąskie; para małych otworków umieszczona nad otworkiem drzwiowym wsch. doświetla pomieszczenie z systemem rur wodnych (instalacja nie zachowana); w elewacji pn. cztery symetrycznie rozmieszczone małe otworki okienne – po jednym w pomieszczeniach chłodniczych oraz dwa po bokach otworu drzwiowego, w przedsionku. Wnętrze remizy strażackiej doświetlone przez trzy duże okna elewacji pd. oraz dwie pary małych okienek – umieszczonych nad otworkiem drzwiowym zach. oraz w szczycie wsch. Magazynowa przestrzeń poddasza dostępna od zewnątrz, od strony pn. – duży otwór drzwiowy flankowany przez dwa otworki okienne, które przesłonięte były drewnianymi żaluzjami, zachowanymi w otworku prawej strony; w pozostałych otworkach stolarka drewniana, okna jednoskrzydłowe krosnowe, w dużych otworkach z profilowanym ślemieniem, dzielone w skrzydłach szczeblinami krzyżowymi. W elewacji tylnej wybito wtórnie dwa duże otworki okienne w formie kwadratów z prostymi zamknięciami; okna współczesne, metalowe.

Otworki drzwiowe zewnętrzne. Wnętrze przyziemia dostępne przez trzy otworki drzwiowe i dwa duże otworki bramne; przestrzeń magazynowa kondygnacji poddaszowej, zlokalizowana nad lodownią i chłodniami odseparowana od reszty pomiesz-

czeń, dostępna przez otwór drzwiowy umieszczony w szczycie pn., poprzedzony podestem ujętym metalową balustradą. Otworki o zmiennych proporcjach i wymiarach – wszystkie prostokątne, zamknięte łukami odcinkowymi; identyczną formę prezentuje para otworków w elewacji frontowej i elewacji bocznej pd. – proporcje smukłych prostokątów, drzwi jednoskrzydłowe, zbite z desek na zastrzał, na zawiasach pasowych z hakami; otwór pn. – wejście do przedsionka rozdzielającego pomieszczenia chłodni i poprzedzającego lodownię – szerszy, o bardziej przysadzistych proporcjach; drzwi jednoskrzydłowe, obite od zewnątrz dodatkową warstwą z płyty drewnopochodnej, zawieszone na zawiasach z hakami z okuciami listwowymi; formę otworu przyziemia powtarza zlokalizowany w szczycie pn. otwór poddaszowy; skrzydło drzwiowe oszalowane z zewnątrz listwami w pionie, zachowało oryginalne okucia zawiasowe, szyl-dzik i klamkę. Remiza strażacka od strony podjazdu otwarta parą bliźniaczych otwo-rów bramnych – wysokie prostokąty zamknięte odcinkowo, z drewnianymi, dwu-skrzydłowymi wrotami zbitymi z desek na zastrzał, które zachowały oryginalne oku-cia zawiasowe.

Otworki drzwiowe wewnętrzne. Odrębne funkcjonalnie części budynku wg projektu nie były ze sobą skomunikowane: jednoprzestrzenną remizę strażacką od-dzielała od lodowni 5-warstwowa ściana; „chłodnicza” część budynku złożona była z pięciu pomieszczeń połączonych ze sobą przejściami pozbawionymi stolarki. Po wy-lączeniu z użytkowania lodowni i chłodni, układ wewnętrznych otworków drzwiowych został przekształcony – remiza została połączona współczesnym typowym otworkiem drzwiowym z pomieszczeniem instalacji chłodniczej, pełniącym funkcję przedsionka, który skomunikowano z dawną lodownią prostokątnym otworkiem z prostym zamknię-ciem; w pn. części budynku zachowały się oryginalne przejścia z przedsionka pn. do pomieszczeń chłodni – wąskie otworki z odcinkowymi zamknięciami oraz szerszy, także odcinkowo zamknięty, pn. otwór wejściowy do lodowni.

RZUT. Budynek założony na rzucie prostokąta o krępych proporcjach, z osią podłużną pn.-pd. odchyloną o 45° na zach. Do prostokątnego korpusu przylega od strony pn. wąska, prostokątna przybudówka, zlicowana pierwotnie tylko z elewacją zach., którą w kolejnym etapie przedłużono na wsch. i zlicowano z elewacją frontową. Wnętrza pierwotnie rozdzielone, zgodnie z podziałem funkcjonalnym budynku – wy-dzielona pd. remiza, oddzielona od części pn. 5-warstwową ścianą z pustką po-wietrzną i kieszeniami z materiałem izolacyjnym. Część pn. – lodownia i chłodnie – z wydzielonym głównym pomieszczeniem o falistych ścianach (kieszenie z materiałem izolacyjnym), pomieszczeniem instalacji rurowej, dwiema chłodniami i małym przed-

sionkiem. Pierwotny układ wewnętrznych otworów drzwiowych przekształcony po ustaniu funkcji chłodniczej części pomieszczeń.

BRYŁA. Budynek wolnostojący, w rzucie zwarty, o bryle rozczłonkowanej w partii poddasza i dachów. Jednokondygnacyjny, z użytkowym poddaszem, nakryty stromymi, dwuspadowymi dachami. Dach korpusu z naczółkiem, dach nad szczytem remizy dwuspadowy, o prostopadłej do korpusu, niższej kalenicy. Dachy z szerokimi okapami wspartymi na ozdobnie zaciosanych końcach krokwi a w partii szczytów – na dekoracyjnych, trójkątnych wspornikach ciesielskich. W kalenicy dachu korpusu smukły, ceglany komin wentylacyjny od pn. a od pd. mała sterczyna z kulą nad naczółkiem. Przy elewacji pn. jednokondygnacyjna przybudówka, w pierwotnej postaci sięgająca 2/3 elewacji, następnie przedłużona na wsch. i zlicowana z elewacją frontową. Oryginalna przybudówka ze ściętymi narożnikami, zamknięta od góry ujętym balustradą podestem poprzedzającym wejście na poddasze. Część dobudowana niższa, nakryta daszkiem pulpitowym. Od strony zach., ukośny, ceglany mur oporowy z kamiennym obdaszkiem, podtrzymujący pryzmę ziemi osłaniającą częściowo elewację zach. na odcinku pomieszczeń chłodni i lodowni.

ELEWACJE. Elewacje budynku wykonane cegłą okładzinówką w wątku krzyżowym, ozdobione detałem architektonicznym z cegły i kształtki ceramicznej (obramienia otworów, dekoracyjny komin wentylacyjny). W wystroju elewacji w ograniczonym zakresie wykorzystano cegłę glazurowaną – parapety okienne w kolorze brunatnym, tynki gładki i fakturowany – szczyty wsch. i pn. oraz kamień granitowy – odbojnik w narożniku wsch., odsadzka muru oporowego, ciosy na narożnikach otworów bramnych i płyta podestu przed wejściem poddaszowym w szczycie pn. Ponadto w partiach szczytów wykorzystano dekoracyjne elementy ciesielskie w postaci ozdobnie zaciosywanych wsporników okapowych. Oryginalne otwory w formie prostokątów zamkniętych odcinkowo, o zmiennych proporcjach i wymiarach, ujęte w wałkowate obramienia ceramiczne.

Elewacja frontowa, wsch. – podzielona na dwie, zróżnicowane kompozycyjnie części, odpowiadające pierwotnemu podziałowi funkcjonalnemu wnętrza budynku, obie o symetrycznej kompozycji. Część pd. jednokondygnacyjna z użytkowym poddaszem, dwuosiowa, zwieńczona trójkątnym szczytem z szerokim okapem na trójkątnych, ciesielskich wspornikach; narożnik pd. elewacji akcentowany niewielką, uskokową przyporą; w przyziemiu para bliźniaczych otworów bramnych o odcinkowych zamknięciach, w profilowanych obramieniach; szczyt z wydzielonym, otynkowanym polem, w którym para małych, smukłych okienek poddaszowych w profilowanych, zębatych obramieniach, u podstawy obdaszek z glazurowanej cegły, w zamknięciu – profilowane obramienie. Część pn. elewacji, z wtórnie dobudowaną, ślepą przybudówką pn., która zaburzyła symetrię układu; dwie kondygnacje otworów umieszczone na osi środkowej – smukły otwór wejściowy, nad którym para małych okienek; otwory w profilowanych obramieniach.

Elewacja pn. – elewacja korpusu poprzedzona na całej szerokości jednokondygnacyjną przybudówką o zróżnicowanej wysokości – wtórna przybudówka wsch.

niższa, jednoosiowa, nakryta daszkiem pulpitowym, którego kalenica sięga prostokątnej płyty podestu wieńczącego pierwotną przybudówkę, która zwężona górą przez ścięcie narożników; podest ujęty prostą balustradą z metalowych rur; ta część przybudówki 4-osiowa – środkowemu otworowi drzwiowemu towarzyszą trzy okienka, identyczne jak okienko części dobudowanej, wszystkie przesłonięte modernistycznymi metalowymi kratami; do zach. narożnika elewacji dobudowany ceglany, ukośny mur oporowy, wspierający nasyp ziemny elewacji zach., wieńczy go obdaszek z płyt granitowych. Elewację korpusu zamyka trójkątny szczyt, z okapem na ciesielskich wspornikach; pole szczytu wytynkowane, u podstawy obdaszek z cegły glazurowanej; na osi szczytu, poprzedzony podestem otwór drzwiowy, któremu towarzyszą dwa otwory okienne; otwory połączone ceglanymi, profilowanymi obramieniami, zamknięte odcinkowo.

Elewacja zach. – pierwotnie ślepa, w 1/3 wysokości i w połowie długości od strony pn. przesłonięta nasypem ziemnym, tworzącym pierwotnie dodatkową warstwę izolacyjną pomieszczeń chłodniczych tej części budynku; w czasach powojennych w elewacji wybito dwa wtórne duże otwory okienne w formie kwadratów.

Elewacja pd. – jednokondygnacyjna, 4-osiowa, z narożnikiem wsch. zamkniętym dwuskokową przyporą; w osi wsch. zewnętrzny otwór drzwiowy, nad którym umieszczona para małych okienek, w pozostałych osiach identyczne otwory okienne, zajmujące ponad połowę wysokości ściany; wszystkie otwory w profilowanych obramieniach, z odcinkowymi zamknięciami.

WNĘTRZE. Pierwotnie budynek podzielony na dwie nie skomunikowane ze sobą, odrębne funkcjonalnie części: jednownętrzną remizę pd. oraz pn. lodownię z pomieszczeniami chłodni. Remiza pod wysokim stropem, dobrze doświetlona otworami ściany pd. i szczytu wsch., dostępna była dla pojazdów przez parę bram w elewacji frontowej i dla obsługi – przez drzwi elewacji pd. Lodownia zlokalizowana w części pn. budynku, odizolowana od remizy i od otoczenia zewnętrznego 5-warstwowymi ścianami z pustką powietrzną i kieszeniami z materiałem izolacyjnym: wewnętrzną i zach., sąsiadowała od pn. z trzytraktową przybudówką, której środkowa część była niewielkim przedsionkiem a boczne – chłodniami. Od wsch. lodownię poprzedzało wąskie pomieszczenie z rurami instalacji chłodniczej. Użytkowe poddasze części pn. dostępne było z zewnątrz, za pośrednictwem przenośnych schodów zewnętrznych.

WYPOSAŻENIE. Nie zachowały się żadne elementy pierwotnego wyposażenia; zachowany wystrój elewacji zewnętrznych, częściowo – stolarka otworów i kraty okienne z l. 20.XX w. oraz oryginalny, „falisty” układ ścian lodowni.

INSTALACJE: elektryczna – zrujnowana, nie do użytku; centralnego ogrzewania – wtórna, zdekompletowana, nieczynna; wody zimnej i kanalizacji – zrujnowana, nie do użytku.

1. Miejscowość	WROCLAW	5. Obiekt (nazwa jak w karcie) oraz adres	6. Zawartość załącznika
2. Gmina	Wrocław	REMIZA STRAŻACKA I LODOWNIA ul. Stabłowicka 147-149	cd. opisu; spis ilustracji
3. Powiat	Wrocław		
4. Województwo	dolnośląskie		

cd. historii:

Jego autorem, podobnie jak innych obiektów, jest miejski inspektor budowlany architekt Friedrich Friese. W następnych latach, zapewne m. 1910 a 1920 r., rozbudowano przybudówkę pn., przedłużając ją na wsch. aż do linii elewacji frontowej. Z tego także okresu pochodzą kraty w małych okienkach pn., które prezentują formy modernistyczne. Kolejne zmiany nastąpiły w czasach powojennych, kiedy budynek, pozbawiony swoich pierwotnych funkcji, pełnił zapewne rolę składu, czy lamusa, w związku z czym usprawniono komunikację wewnętrzną, łącząc ze sobą przejściami wszystkie pomieszczenia przyziemia.

Obiekt ma cechy stylu charakterystycznego dla budynków projektowanych przez Richarda Plüdemanna, powstających we Wrocławiu na przełomie wieków – elementy stylu rodzimego z nawiązaniem do stylów historycznych. Plüdemann był jednym z projektantów całego zespołu i głównym autorem jego koncepcji architektonicznej. Jego osobowość odcisnęła piętno także na projektach współpracowników.

Model i plany budynku były eksponowane na wystawie w Dreźnie w 1901 r.

2.



SPIS FOTOGRAFII

1. Budynek remizy i lodowni – widok od frontu.
2. Elewacja frontowa i pd.
3. Elewacja pn.
4. Elewacja zach. z nasypem ziemnym.
5. Wejście na kondygnację poddasza – szczyt pn.
6. Okienko przybudówki pn. z kratą z l. 20.XX w.
7. Wspornik okapu.
8. Wnętrze remizy.
9. Strop remizy z uszkodzeniami od strony zach.
10. Ściana wewnętrzna lodowni.
11. Wnętrze pomieszczenia z niezachowaną instalacją chłodniczą.
12. Przedśionek pn. z przejściem do chłodni.
13. Archiwalna fot. z 1900–10 r. [źr.: www.polska-org.pl]
14. Frag. archiwalnego projektu z 1901 r, aut. F. Friese. [źr.: ABMW]

3.



4.



5.



1. Miejscowość WROCŁAW
2. Gmina Wrocław
3. Powiat Wrocław
4. Województwo dolnośląskie

5. Obiekt (nazwa jak w karcie) oraz adres

REMIZA STRAŻACKA I LODOWNIA
ul. Stabłowicka 147-149

6. Zawartość załącznika

zdjęcia; archiwalia

6.



7.



8.



9.



10.



1. Miejscowość WROCŁAW
2. Gmina Wrocław
3. Powiat Wrocław
4. Województwo dolnośląskie

5. Obiekt (nazwa jak w karcie) oraz adres

REMIZA STRAŻACKA I LODOWNIA
ul. Stabłowicka 147-149

6. Zawartość załącznika

zdjęcia; archiwalia

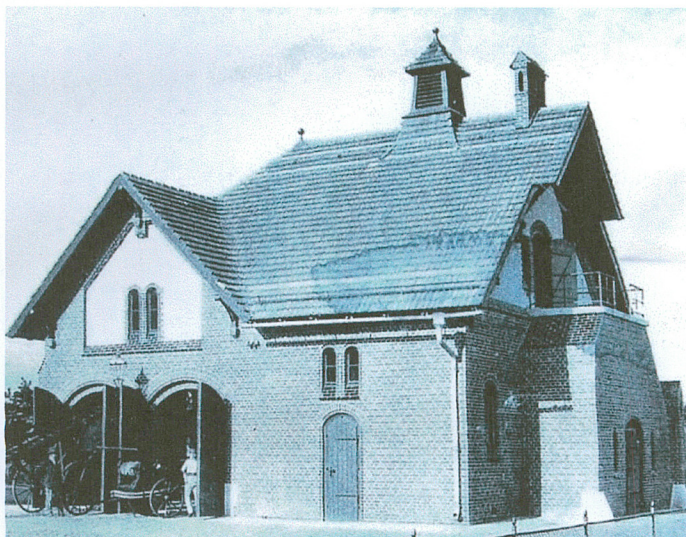
11.



12.



13.



14.

