

# KARTA EWIDENCYJNA ZABYTKU NIERUCHOMEGO WPISANEGO DO REJESTRU ZABYTKÓW

1. Nazwa

DWORZEC KOLEJOWY

2. Czas powstania

1897 r., I. 20. XX w.

3. Miejscowość

OŁDRZYCHOWICE KŁODZKIE

12862

4. Adres

ul. Kolejowa 7, 57-360 Ołdrzychowice Kłodzkie

działka nr 731/6, AM 13, obręb Ołdrzychowice Kł.  
nr księgi wieczystej [REDACTED]

11. Materiały graficzne



PLAN ORIENTACYJNY  
SKALA 1:25 000

5. Przynależność administracyjna

województwo dolnośląskie

powiat kłodzki

gmina Kłodzko

6. Współrzędne geograficzne

N: 50°21'31.6" E: 16°42'28.8"

7. Poprzednie nazwy miejscowości

Ullersdorf

8. Właściciel i jego adres

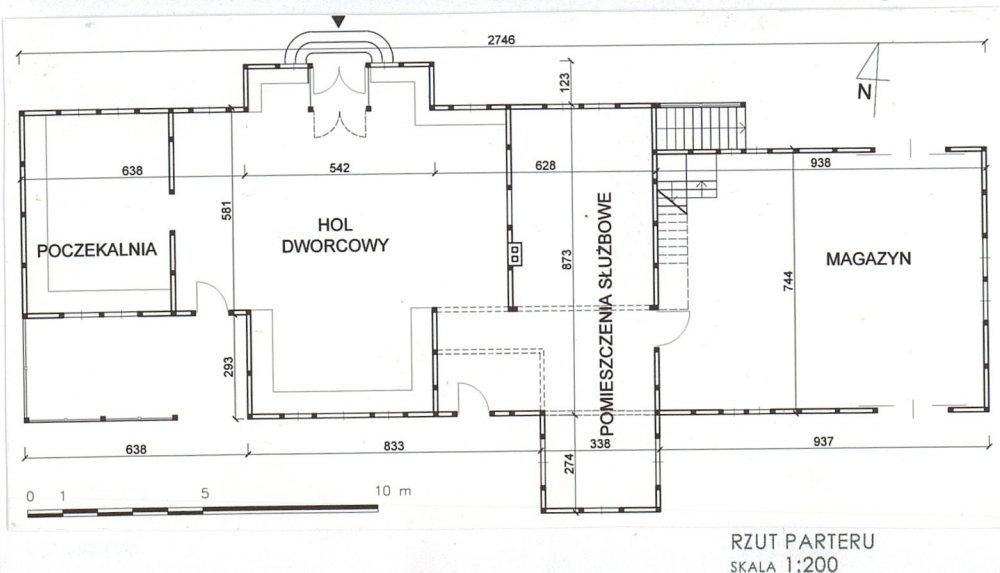
Własność prywatna

9. Użytkownik i jego adres

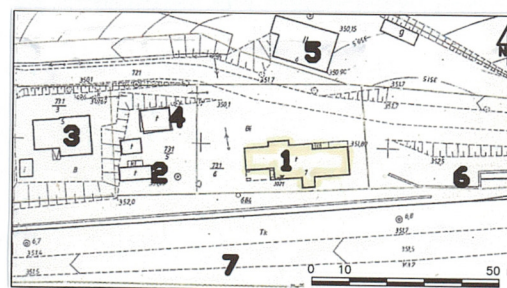
Własność prywatna

10. Formy ochrony

A/6175 1.06.2020



RZUT PARTERU  
SKALA 1:200



PLAN SYTUACYJNY  
SKALA 1:2000

1. DWORZEC KOLEJOWY 2. BUDYNEK WC 3. BUDYNEK MIESZKALNY  
4. BUDYNEK GOSPODARCZY 5. BUDYNEK MIESZKALNY WIELORODZ. 6. POZOSTAŁOŚCI RAMPY KOLEJOWEJ  
7. LINIA KOLEJOWA

Odrzychowice Kł. należą do starych osad położonych w dolinie Białej Łądeckiej, którą wiodł dawny trakt handlowy, noszący też nazwę Solnej Drogi, prowadzący z Czech do Krakowa. W XIX wieku w Odrzychowicach dynamicznie rozwijał się przemysł, za sprawą m.in. hr. Von Magnisa.

Budowę szlaku linii normalnotorowej o długości ok. 30 km na odcinku Kłodzko-Stronie Śląskie rozpoczęto w 1895 r. Od 1.04.1896 r. w Kłodzku funkcjonowało Biuro Budowlane (Bauabteilung) pod kierunkiem rządowego mistrza budowlanego Marholda. Równolegle z pracami ziemnymi prowadzono budowę obiektów stacyjnych. Oficjalne otwarcie linii odbyło się 14.11.1897. Po otwarciu linii, w kolejnych latach jej funkcjonowania zanotowano wyraźny rozwój przemysłu w Dolinie Białej Łądeckiej oraz wzrost ruchu turystycznego.

Dworzec kolejowy w Odrzychowicach Kłodzkich oddano do użytku w 1897 roku razem z linią kolejową Kłodzko - Stronie Śląskie (kolej Doliny Białej Łądeckiej). Była to niewielka stacja z dworcem, wolnostojącym szaletem oraz budynkiem mieszkalnym dla pracowników stacyjnych. Obiekty stacyjne zapewniały odprawę pasażerów, towarów oraz załadunek wagonów.

W pierwszych latach kursowały jedynie 3 pary pociągów. Bardzo znaczący wzrost ruch pasażerskiego i towarowego spowodował, że podjęto decyzję o dalszej rozbudowie oraz modernizacji stacji. W pierwszych latach funkcjonowania dworca dostawiono do budynku nastawnię z blachy falistej.

Prawdopodobnie w latach 20. XX w., wraz z przebudową układu torowego (przebudowa rampy wyładunkowej i toru odstawczego do magazynu) zmieniono blaszaną nastawnię na formę stylistycznie spójną z istniejącym budynkiem - dostawiono bryłę w formie wydłużonego ryzalitu z dachem naczółkowym. W tym okresie zmieniono również pokrycie dachowe, usuwając dwuspadowe lukarny i ozdobną snycerkę na frontowych ryzalitach. Przebudowano magazyn, powiększając go w kierunku wschodnim i dodając po stronie północnej i południowej rozsuwane wrota.

W kolejnych latach budynek nie uległ większym zmianom. prowadzono jedynie bieżącą konserwację i dokonano niewielkich zmian w pomieszczeniach służbowych.

Po 1945 r. Odrzychowice Kł. zachowały przemysłowo - rolniczy charakter, ale funkcja ta znacznie zmalała. Po 1945 r. infrastrukturę kolejową przejęły Polskie Koleje Państwowe.

cd. w załączniku nr 1

### a. sytuacja

Odrzychowice Kłodzkie to duża wieś łańcuchowa położona w Dolinie Białej Łądeckiej pomiędzy Krowiarkami w Masywie Śnieżnika na południu, Wzgórzami Rogówki na północy i Górami Złotymi na północnym - wschodzie. Wieś rozciąga się na długości ok. 4 km., od zachodu łączy się z Żelaznem, od wschodu z Trzebieszowicami. Dworzec kolejowy znajduje się w południowej części miejscowości, oddalony o ok. 900 m od drogi wojewódzkiej Kłodzko - Łądek-Zdrój. Do dworca z drogi głównej prowadzi bezpośredni dojazd mostem drogowym nad rz. Białą Łądecką. Zabudowania zespołu dworca znajdują się na wzniesieniu. Nieopodal (ok. 0,5 km w kierunku Pasma Krowiarek) znajduje się nieczynny, niewielki kamieniołom.

W zespole dworca kolejowego znajdują się budynek dawnego szaletu, budynek gospodarczy i dom mieszkalny. Od strony brukowanego placu dworcowego stoi wielorodzinny budynek mieszkalny. Na peronie, po stronie zachodniej dworca znajduje się budynek szaletu, stylistycznie spójny z budynkiem dworca.

### b. materiał, konstrukcja, technika

- ściany: o konstrukcji ryglowej z belek o przekrojach ok. 12x12 cm, wypełnione cegłą, obustronnie tynkowane, wzniesione na ceglanych fundamentach. Po stronie zewnętrznej belki nieotynkowane. Niektóre pola stężone zastrzałami w kształcie litery "S",
- sklepienia i stropy: stropy drewniane z podsufitką, w piwnicy strop odcinkowy,
- więźba dachowa: w korpusie głównym więźba płatwiowo kleszczowa z dwoma płatwami pośrednimi, w magazynie więźba płatwiowo-kleszczowa z słupem zawieszonym,
- pokrycie dachu: dachówka ceramiczna karpiówka, ułożona w koronkę
- posadzki, podłogi – płytki podłogowe na gruncie w holu dworcowym, w pozostałej części budynku podłogi drewniane na legarach
- schody – zewnętrzne schody granitowe, prowadzące do głównego wejścia. Wewnątrz, od strony magazynu częściowo zachowane drewniane schody policzkowe (wejście techniczne na nieużytkowe poddasze),
- otwory – okna prostokątne, krosnowe ze szprosami. W ryzalitach holu dworcowego duże trójdzielne okna krosnowe, z środkową częścią zamkniętą półkoliście. Jedynie w pomieszczeniu służbowym od północy okna skrzynkowe. W magazynie prostokątne naświetla metalowe, w ścianie szczytowej naświetle zamknięte półkoliście. Wejście główne w ryzalicie północnym: drewniane dwuskrzydłowe drzwi. W wiatrołapie: drzwi dwuskrzydłowe z naświetlem. W magazynie drewniane, dwuskrzydłowe przesuwne wrota. Pozostałe drzwi w budynku: jednoskrzydłowe, drewniane.

### c. rzut

Na planie zbliżonym do prostokąta, usytuowany na osi wschód-zachód, jednotraktowy. Od północy i południa centralnie wysunięte ryzalidy, w których zlokalizowano hol dworcowy z okienkiem kasowym. W północnym ryzalicie znajduje się główne wejście do obiektu.

cd. w załączniku nr 2

<p>14. Kubatura</p> <p>870 m<sup>3</sup></p>	<p>15. Powierzchnia użytkowa</p> <p>195 m<sup>2</sup></p>	<p>16. Przeznaczenie pierwotne</p> <p>dworzec kolejowy</p>	<p>17. Użytkowanie obecne</p> <p>obiekt nieużytkowany</p>
<p>18. Stan zachowania</p> <p>Fundamenty, ściany zewnętrzne i wewnętrzne są w zadowalającym stanie. Konstrukcja i pokrycie dachu znajdują się w bardzo dobrym stanie (po remoncie w 2019 r.). Budynek jest nieznacznie zawilgocony. Brak ścian działowych wydzielających pomieszczenia służbowe, tynków wewnętrznych w całym obiekcie oraz drewnianego sufitu w części służbowej.</p> <p>Budynek dworca kolejowego ma zachowane elementy oryginalnego wyposażenia tj. stolarka okienna, posadzka w holu, witrażowe szklenie wiatrołapu w holu dworcowym oraz drewniane ławki w poczekalni wraz z boazerią i podsufitką. Stolarka drzwiowa wewnętrzna jest zachowana szczątkowo.</p> <p>Bryła dworca zachowała swoją historyczną formę. Ostatnia przebudowa obiektu miała miejsce w latach 20. XX wieku, od tego czasu jego forma nie uległa zmianie. Nie zachowała się ozdobna snycerka ścian szczytowych budynku (głównego korpusu i ryzalitów).</p>		<p>19. Istniejące zagrożenia, najpilniejsze postulaty konserwatorskie</p> <p>Stolarka okienna jest w złym stanie - wymaga remontu oraz szklenia.</p> <p>Należy uzupełnić tynki na elewacji oraz zabezpieczyć drewniane elementy konstrukcji.</p>	

20. Akta archiwalne (rodzaj akt, numer i miejsce przechowywania)

Mestisschblatt, Ullersdorf 3296 [Neue Nr 5666], Preuß. Landesaufnahme, Berlin, po 1927 r., 6541-III.C./3296, BC UWr Oddział Zbiorów Kartograficznych

23. Bibliografia

Balasiński M., Architektura małych dworców kolejowych w Sudetach i na Pogórzu Sudeckim, T. 1, praca doktorska, Politechnika Wrocławska, 2003.

Dominas P., Kolej Kłodzko - Łądek Zdrój - Stronie Śląskie, wyd. Dom Wydawniczy Księży Młyn, Łódź 2014.

Staffa M., Słownik geografii turystycznej Sudetów, T.15 Kotlina Kłodzka i Rów Górnej Nisy, Wydawnictwo I-BiS, Wrocław 1994.

UCHWAŁA nr 74/IV/2003 Rady Gminy w Kłodzku z dnia 30 października 2003 roku w sprawie uchwalenia zmiany miejscowego planu zagospodarowania przestrzennego gminy Kłodzko we wsi Odrzychowice Kłodzkie.

25. Źródła ikonograficzne (rodzaj, miejsce przechowywania)

Pocztówki stacji w Odrzychowicach Kłodzkich (ok. 1906 r., 1935 r.), portal POLSKA-ORG.PL, Stowarzyszenie Wratislaviae Amici.

21. Uwagi

22. Adnotacje o inspekcjach, informacje o zmianach (daty, imiona i nazwiska wypełniających)

24. Opracowanie karty ewidencyjnej (autor, data i podpis)

tekst Gabriela Wojciechowska

plany, rysunki j.w.

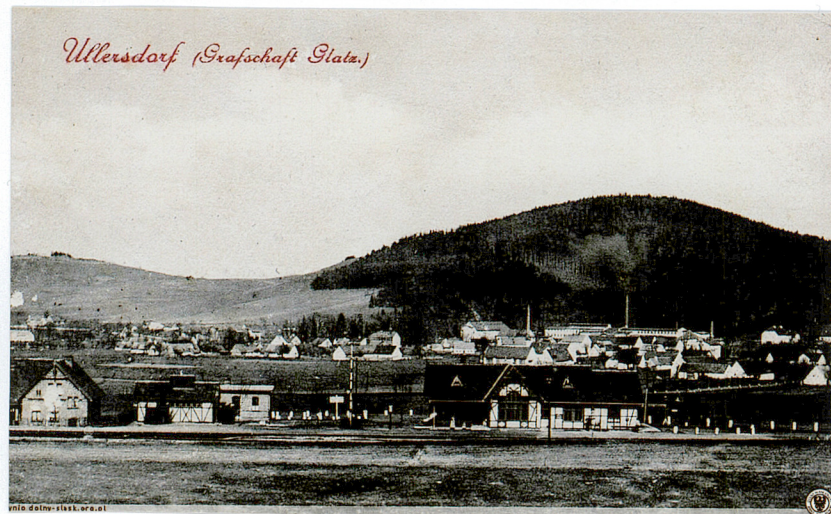
fotografie j.w.

20.09.2019 Wojciechowska

26. Załączniki

Załącznik nr 1. Ikonografia i zdjęcia.  
Załącznik nr 2. Cd. rubryki nr 12 i 13.

1. Miejscowość	OŁDRZYCHOWICE KŁODZKIE	5. Nazwa zabytku (jak w karcie), adres DWORZEC KOLEJOWY ul. Kolejowa 7 57-360 Odrzychowice Kłodzkie	6. Zawartość załącznika Ikonografia i zdjęcia
2. Gmina	KŁODZO		
3. Powiat	KŁODZKI		
4. Województwo	DOLNOŚLĄSKIE		



1. Stacja kolejowa w Odrzychowicach Kł. ok. 1906 r.



2. Stacja kolejowa w Odrzychowicach Kł. ok. 1935 r.



3. Elewacja północno-zachodnia, 2019 r.

Opracowanie załącznika:  
(data i podpis)

Gabriela Wojciechowska

20.09.2019 Wojciechowska



1. Hol dworcowy, 2019 r.



2. Elewacja południowo-wschodnia, 2019 r.



3. Hol dworcowy, 2019 r.

Opracowanie załącznika:  
(data i podpis)

Gabriela Wojciechowska

20.09.2019 Wojciechowska

1. Miejscowość	OŁDRZYCHOWICE KŁODZKIE	5. Nazwa zabytku (jak w karcie), adres DWORZEC KOLEJOWY ul. Kolejowa 7 57-360 Odrzychowice Kłodzkie	6. Zawartość załącznika Cd. rubryki nr 12 i 13
2. Gmina	KŁODZO		
3. Powiat	KŁODZKI		
4. Województwo	DOLNOŚLĄSKIE		

**cd. rubryki nr 12**

W 2004 r. podjęto decyzję o wstrzymaniu ruchu pasażerskiego na linii kolejowej Kłodzko - Stronie Śląskie, co wiązało z zaprzestaniem użytkowania budynku dworca i jego stopniową degradacją. W październiku 2015 r. PKP S.A Oddział Gospodarowania Nieruchomościami we Wrocławiu sprzedał budynek prywatnemu właścicielowi. W czerwcu 2018 r. zmienił się właściciel obiektu.

Na stacji realizowano zdjęcia do filmu Jana Jakuba Kolskiego z 2009 r. "Afonia i pszczoły".

Architektura dworców linii kolejowej Kłodzko - Stronie Śląskie była utrzymana w jednorodnej stylistyce. Charakteryzowało ją użycie form secesyjnych oraz elementów charakterystycznych dla stylu rodzimego (Heimatstil). Dworzec jest niemal identyczny jak budynek w Żelaźnie oraz już nieistniejący w Trzebieszowicach. Podobne architektonicznie obiekty powstały również na linii Wrocław-Sobótka -Świdnica. Dworzec kolejowy w Odrzychowicach Kłodzkich stanowi reprezentatywny przykład małego dworca z końca XIX w. na śląskich podgórskich liniach kolejowych i jest ostatnim zachowanym w oryginalnej formie oraz dobrym stanie technicznym.

**cd. rubryki nr 13****d. bryła**

Rozczłonkowana, podłużna i zwarta bryła z ryzalitami oraz budynkiem magazynowym połączonym z głównym korpusem. Budynek jednokondygnacyjny z poddaszem nieużytkowym, częściowo podpiwniczony (pod pomieszczeniami służbowymi). Budynek przekryty dachem dwuspadowym. W bryle wyróżniają się symetrycznie usytuowane ryzalite, przekryte dachem naczółkowym oraz wydłużony ryzalit z dachem naczółkowym we wschodnim skrzydle korpusu. Główne wejście na dworzec znajduje się w północnym ryzalicie. W zachodnim skrzydle dworca znajduje się arkadowa wiata w formie łukowatych belek z kluczem, wkomponowana w bryłę budynku.

**e. elewacje**

Elewacja północna korpusu głównego (od strony podjazdu) jest pięcioosiowa, z centralnie usytuowanym wejściem głównym w nieznacznie wysuniętym z korpusu ryzalicie. Elewacja magazynu jest dwuosiowa. Do magazynu prowadzą dwuskrzydłowe wrota. Przy rampie znajduje się zejście chodami zewnętrznymi do podpiwniczonej części budynku.

Elewacja południowa (od strony peronów) jest pięcioosiowa z dwoma ryzalitami. Od strony zachodniej drewniana wiata. Centralny ryzalit posiada trójdzielne okno zwieńczone półkoliście. Z ryzalitem sąsiadują wejścia do poczekalni oraz pomieszczeń służbowych. Od strony wschodniej wysunięty ryzalit pomieszczenia nastawni. Elewacja magazynu jest dwuosiowa. Do magazynu prowadzą dwuskrzydłowe wrota.

Elewacja wschodnia (ściana magazynu) - jednoosiowa z zamkniętym półkoliście naświetlem.

Elewacja zachodnia - jednoosiowa.

**f. wnętrze**

W zachodnim skrzydle budynku część pasażerska (poczekalnia z wiatą) oraz centralnie ulokowany hol dworcowy. We wschodniej części korpusu kasa biletowa oraz pomieszczenia służbowe m.in. pomieszczenie dyżurnego ruchu. Z pomieszczeń służbowych bezpośrednie przejście do magazynu towarowego. Wnętrze holu dworcowego jest obszerne, zamknięte konstrukcją dachu z ozdobnymi, profilowanymi elementami więźby, w centralnej części znajduje się reprezentacyjny drewniany wiatrołap z naświetlami.

**g. wyposażenie**

Oryginalne drewniane ławki w poczekalni i holu dworcowym, trwale połączone z boazerią ścian oraz wiatrołap z naświetlem z witrażowym szkleniem w różnych kolorach.

**h. instalacje**

Przyłącze energetyczne.