

1. Obiekt ZESPÓŁ

**ELEKTROWNIA WODNA**

2. Czas powstania

1912

3. Miejscowość

WROCLAW - MARSZOWICE

11. Widok ogólny elektrowni od wsch., neg. 800/351/4 i jaz zasuwowy z mostem jazowym, neg. 800/349/2; orientacja



4. Adres

Marszowicka 4 a

nr hipoteczny

5. Przynależność administracyjna

województwo wrocławskie

gmina

Wrocław - Fabryczna

6. Poprzednie nazwy miejscowości

Marschwitz do 1945

Marszowice do 1973

7. Przynależność administracyjna  
przed 1 VI 1975

województwo wrocławskie

powiat

Wrocław

8. Właściciel i jego adres

Zakład Energetyczny Wrocław S.A.

pl. Powstańców Śląskich 20

tel. 689-200

9. Użytkownik i jego adres

Zakład Energetyczny Wrocław S.A.

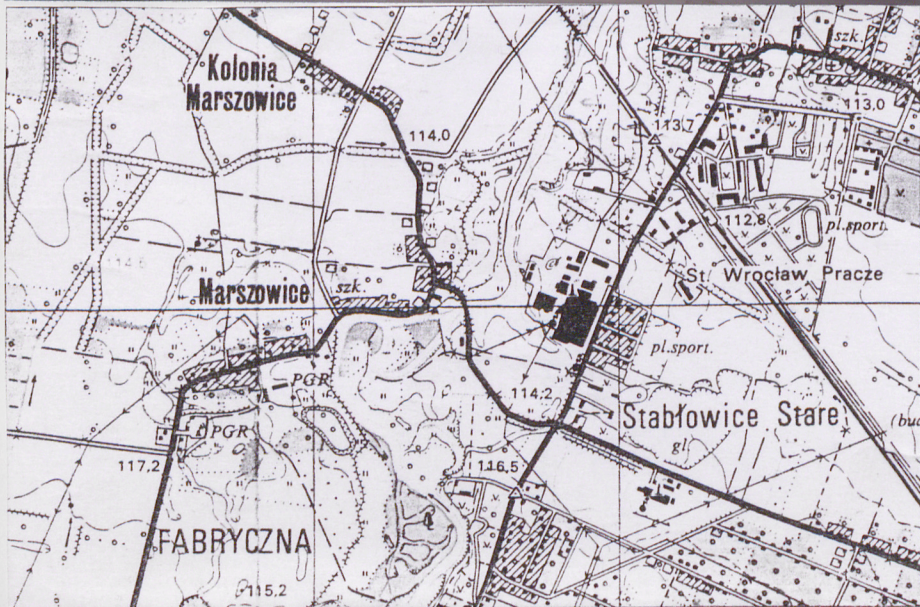
pl. Powstańców Śląskich 20

tel. 689-200

10. Rejestr zabytków

Nr

data





## 12. Autorzy, historia obiektu, określenia stylu

Elektrownię wodną zbudowano w roku 1912 wykorzystując urządzenia piętrzące dawnego młyna, o sytuacji stabilnej od XV w. Budynek siłowni i budynki mieszkalne rozbudowano w stylu architektury użytkowej nawiązującej do tradycji architektury tzw. stylu "rodzimego" (Heimatstil). Elektrownię zbudowano dla potrzeb pobliskiego zakładu włókienniczego będącego własnością Schollera. Scholler wykupuje stopień wodny w Marszowicach i w miejsce młyna buduje elektrownię wodną produkującą prąd na potrzeby zakładów przetwórczych. Elektrownię uruchomiono ok. 1912 r. W 1923 r. w związku ze zmianą charakterystyki rzeki (budowa zbiornika z Zagórzu Śląskim i regulacja koryta) zainstalowano w elektrowni nowe hydrozespoły z turbinami systemu Francisa produkcji f-my Oj. Voight z Heidenheim i generatorami firmy Siemens - Schuckert..

Po 1945 roku elektrownię przejęła Armia Sowiecka używając ją dla potrzeb jednostki wojskowej w Maślicach. W 1951 roku elektrownię przekazano Zakładom Energetycznym.

Po oddaniu do eksploatacji zbiornika retencyjnego w Mietkowie (1986 r.) użytkowana jest w sposób sporadyczny z przerwami na remonty. Przelyk zainstalowany elektrowni 13 m<sup>3</sup>/sek a średni roczny zrzut wody ze zbiornika w Mietkowie 5,8 m<sup>3</sup>/sek.

W lipcu 1997 roku elektrownia zalana została falą powodziową. Poważnie uszkodzone zostały budowle hydrotechniczne. Koszt ich odbudowy jest tak wysoki, że do dzisiaj dyskutuje się zasadność podejmowania prac na rzecz uruchomienia elektrowni. Od lipca 1997 r. elektrownia jest wyłączona z eksploatacji.

## 13. Opis ( sytuacja, materiał i konstrukcja, rzut, bryła, elewacje, wnętrza, wyposażenie, instalacje )

**Sytuacja.** Zespół elektrowni wodnej położony jest nad rzeką Bystrzycą w miejscowości Marszowice. Budynek siłowni elektrowni posadowiony jest na budowach hydrotechnicznych kanału energetycznego, który prowadzony jest od jazu piętrzącego wody rzeki. Zespół elektrowni uzupełniają dwa budynki mieszkalne (od 1991 roku pod zarządem DZBM Fabryczna).

**Układ hydrotechniczny.** Woda spiętrzona jazem stałym, palowo-kamiennym o rzędnej 111,82 m npm kierowana jest do siłowni kanałem energetycznym (roboczym). Kanał energetyczny (otwarty) o brzegach wzmocnionych trylinką, darnią i płotkiem faszynowym posiada długość 150 m i przekrój poprzeczny 70 m<sup>2</sup>. W budynku siłowni wodnej zamontowane są dwa hydrozespoły z turbinami Francisa o układzie pionowym sprężone z generatorami w układzie poziomym przekładniami obrotów. W przyczółkach i w ścianie dzielącej wlotów wykonane są wnęki na zamknięcia szandorowe (remontowe). Wloty zamykane są zasuwami drewnianymi. Mechanizm podnoszenia zasuw z napędem elektrycznym, sterowane z budynku siłowni wodnej. Woda po przejściu przez turbiny rurami ssącymi kierowana jest do kanału dolnego.

### Budynek siłowni wodnej.

**Konstrukcja i materiał.** Budynek o zróżnicowanej konstrukcji, posadowiony częściowo na gruncie a częściowo na budowach hydrotechnicznych umieszczonych w kanale energetycznym. Komory turbinowe, kanały dolotowe, rury ssawne i kanał odprowadzający wodę na dolne stanowisko o ścianach i stropach betonowych i żelbetowych. Fundamenty i ściany nośne budynku murowane z cegły ceramicznej. Strop żelbetowy. Budynek przykryty dachem o wieźbie drewnianej, kleszczowo-płatwiowej. Pokrycie dachu dachówką ceramiczną, karpówką podwójną. W osi kalenicicy podłużny wywietrznik żaluzjowy przykryty dachem czterospadowym. Komunikacja na strych prowadzona drabiną stalową. Komunikacja do urządzeń hydrotechnicznych prowadzona schodami zewnętrznymi, żelbetowymi. Wrota wejściowe do hali maszyn drewniane, dwuskrzydłowe, dwudzielne o ukośnym układzie desek w ramach prostokątnych. Drzwi do pozostałych pomieszczeń (dyżurka, pomieszczenie trafo, rozdzielnia energetyczne) stalowe. Stolarka okienna stalowa, typu przemysłowego z drobnymi podziałami.

**Rzut.** Budynek elektrowni ma rzut nieregularny. Część środkową zajmuje hala generatorów, do której przylega galeria umieszczona nad urządzeniami piętrzącymi oraz rozdzielnia i transformator. Z drugiej strony znajdują się pomieszczenia socjalne.

**Bryła.** Budynek o jednej kondygnacji nadziemnej z niżej położoną komorą turbin. Dach czterospadowy z krępą wieżyczką umieszczoną niesymetrycznie, przykrytą stromym, czterospadowym dachem, przykrytym, tak jak dach główny, dachówką ceramiczną. Na kalenicicy, nad halą maszyn prostokątny wywietrznik zaopatrzony w drewniane żaluzje.

**Elewacje.** Elewacja frontowa, północna, asymetryczna ze zwalistą bryłą wieży w dwóch trzecich długości i szerokimi prostokątnymi wrotami prawie na osi. W lewym, wschodnim krańcu ślad po zamurowanej półkolistej arkadzie, w miejscu której znajdują się drzwi do dyżurki. Dwa prostokątne okna o różnym gabarycie nadają elewacji charakter przypadkowości. Elewacja wschodnia, dwupoziomowa w części nad wylotem wody z komory turbin. W narożniku północnym znajdują się tu dwa, półkolistie przesklepione okna (pierwotnie otwarte arkady) o drobnym, kwadratowym podziale. Pozostałe okna (dwa) prostokątne, każde o innych proporcjach. Wysoki dach z trzema oknami "powiekowymi" wieńczy bryła wywietrzników z drewnianymi żaluzjami. Elewacja zachodnia z półkolistą galerią otwartą trzema arkadami na lustro wody zachowała swój pierwotny charakter. Nad galerią szeroki okap o niewielkim nachyleniu przechodzi łagodnie w postać dachu. Elewacja południowa, od strony progu wodnego, wąska z dwoma prostokątnymi oknami rozmieszczonymi symetrycznie oraz półkolistą arkadą zamykającą galerię.

**Instalacje.** Budynek posiada jedynie instalację elektryczną i telefoniczną. Woda ze studni, kanalizacji brak.

**Wyposażenie techniczne.** Dla hydrozespołów opracowano kartę ewidencyjną - patrz rub. 24.



<b>14. Kubatura</b>	<b>15. Powierzchnia użytkowa</b>	<b>16. Przeznaczenie pierwotne</b>	<b>17. Użytkowanie obecne</b>
ok. 3.200 m <sup>3</sup>	248,63 m <sup>2</sup>	Elektrownia wodna, szczytowa	Elektrownia wodna - od lipca 1997 nieczynna
<b>18. Prace budowlane i konserwatorskie</b>		<b>19. Stan zachowania (fundamenty, ściany zewnętrzne, ściany wewnętrzne, sklepienia, stropy, konstrukcje dachowe, pokrycie dachu, wyposażenie i instalacje)</b>	
<p>1922 - wymiana wyposażenia elektrowni (nowe hydrozespoły)</p> <p>W 1951 roku remont obiektu przekazanego przez wojsko radzieckie.</p> <p>1951 - 1985 - remonty bieżące.</p> <p>1985 - przełożenie dachu.</p> <p>1961 - wydzielenie rozdzielni 3 kV, zabudowa podcienia wschodniego na pomieszczenie dyżurki.</p> <p>1997 - remont turbin po powodzi.</p>		<p>Stan zachowania obiektu ogólnie dobry. Fundamenty i mury nośne bez spękań. Dach szczelny, rynny i rury spustowe kompletne. Ślady zawilgocenia na ścianach od frontu do wysokości ok. 1 m nad poziom terenu.</p>	
		<b>20. Najpilniejsze postulaty konserwatorskie</b>	
		<p>Zespół elektrowni wodnej należy objąć ochroną prawną przez wpis do rejestru zabytków. Jest to jeden z ciekawszych architektonicznie zespołów elektrowni wodnych na Śląsku.</p> <p>Wszelkie prace budowlane zmieniające bryłę, rzut, elewacje i wyposażenie należy uzgadniać z Wojewódzkim Konserwatorem Zabytków.</p>	



**21. Akta archiwalne ( rodzaj akt, numer i miejsce przechowywania )**

- Projekt przebudowy hali turbin pochodzący z 1968 r., w: archiwum Zakładu Energetycznego Wrocław S.A.

**22. Bibliografia**

- Historia energetyki dolnośląskiej, praca zbiorowa, wyd. Stowarzyszenie Elektryków Polskich Oddział we Wrocławiu, Wrocław 1989,
- S. Januszewski, Zabytki techniki Dolnego Śląska, Warszawa 1988

**23. Źródła ikonograficzne i fotograficzne ( rodzaj, miejsce przechowywania, sygnatury )**

- Zakład Energetyczny Wrocław S.A. (album rysunków zabytków techniki w elektrowniach wodnych i obiektach ZE Wrocław S.A.), pod red. S. Januszewskiego, wyd. Fundacja Otwartego Muzeum Techniki, Wrocław 1993

**24. Uwagi różne**

Patrz: Karta ewidencyjna "Elektrownia Wodna Marszowice - Hydrozespoły" wykonana w 1998 roku w BSiDZT S. Januszewski we Wrocławiu, w: archiwum Wojewódzkiego Konserwatora Zabytków we Wrocławiu.

**25. Opracował © Program komputerowy karty - Word for Windows - BSiDZT S. Januszewski**

tekst mgr inż. arch. Anna Broniewska 20 maja 1998 r.

plany, rysunki mgr inż. arch. Anna Broniewska 20 maja 1998 r.

zdjęcia fotogr. mgr inż. arch. Anna Broniewska 20 maja 1998 r.

miejsce przechowywania negatywów BSiDZT S. Januszewski

**KARTA PO WYPEŁNIENIU PODLEGA OCHRONIE NA PODSTAWIE PRZEPISÓW PRAWA AUTORSKIEGO !**

**26. Adnotacje o inspekcjach, informacje o zmianach ( daty, imiona i nazwiska wypełniających )****27. Załączniki**

Nr 1 - dokumentacja rysunkowa - sytuacja i rzut przyziemia

Nr 2/4 - dokumentacja fotograficzna



1. Miejscowość

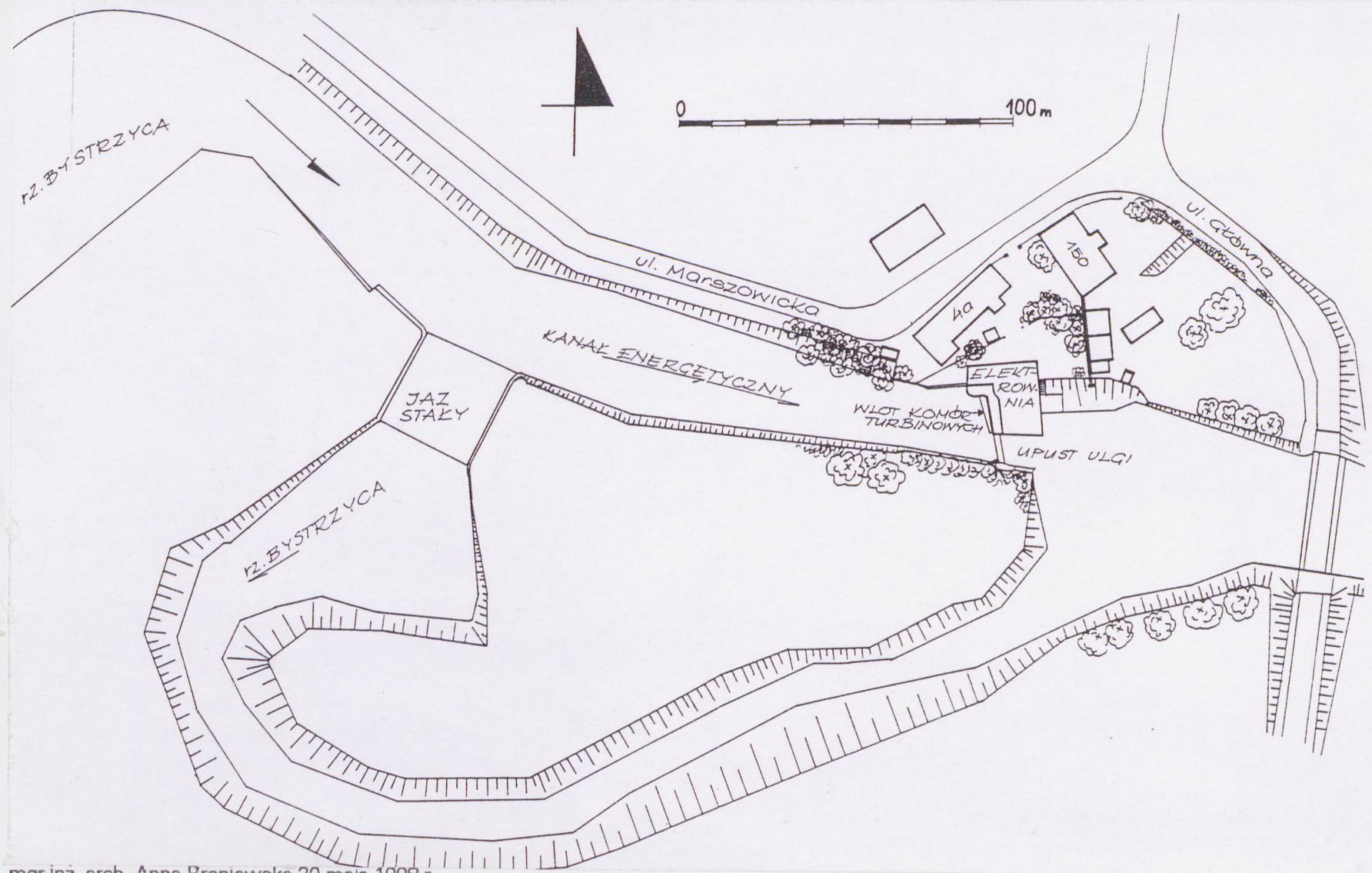
WROCLAW - MARSZOWICE

2. Obiekt ZESPÓŁ

ELEKTROWNIA WODNA

3. Zawartość wkładki ( nazwa obiektu lub materiału uzupełniającego )

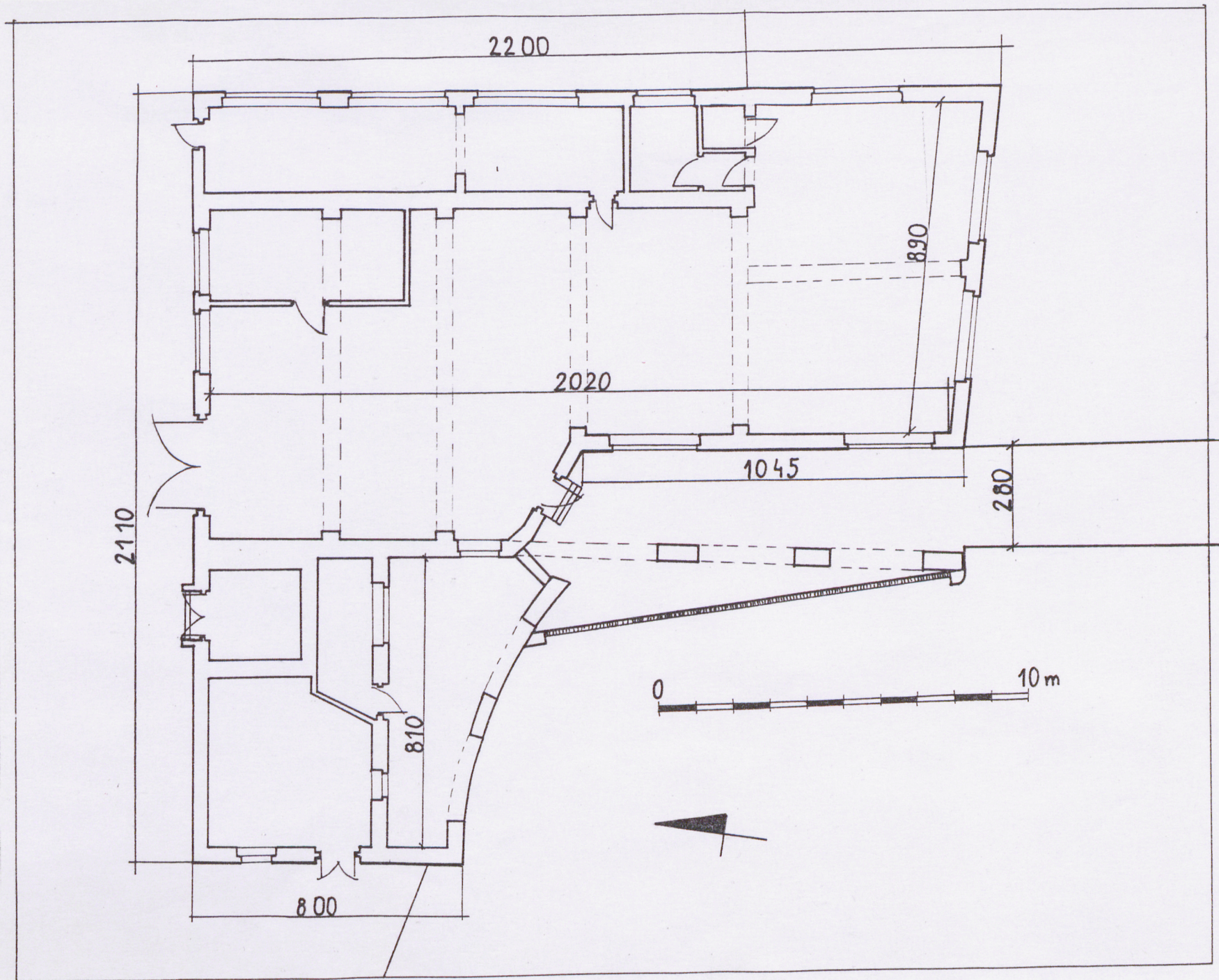
Dokumentacja rysunkowa - sytuacja i rzut przyziemia - verte



Wkładkę założył: mgr inż. arch. Anna Broniewska 20 maja 1998 r.

Miejsce przechowywania negatywów: BSIDZT S. Januszewski







1. Miejscowość

WROCŁAW - MARSZOWICE

2. Obiekt ZESPÓŁ

ELEKTROWNIA WODNA

3. Zawartość wkładki ( nazwa obiektu lub materiału uzupełniającego )

Dokumentacja fotograficzna - verte



1. Budynek siłowni wodnej od strony dolnej wody, neg.800/351/5
2. Budynek siłowni wodnej w widoku od strony ul. Marszowickiej, neg 800/354/2
3. Elewacja wschodnia bud. siłowni, neg. 800/351/3

Wkładkę założył: mgr inż. arch. Anna Broniewska 20 maja 1998 r.

Miejsce przechowywania negatywów: BSiDZT S. Januszewski





4. Elewacja północna, neg. 800/351/2



5. Widok na zespół od strony wschodniej, neg. 800/351/6



6. Wlot do komór turbinowych z galerią dla obsługi, neg. 800/349/3



1. Miejscowość

**WROCŁAW - MARSZOWICE**

2. Obiekt **ZESPÓŁ**

**ELEKTROWNIA WODNA**

3. Zawartość wkładki ( nazwa obiektu lub materiału uzupełniającego )

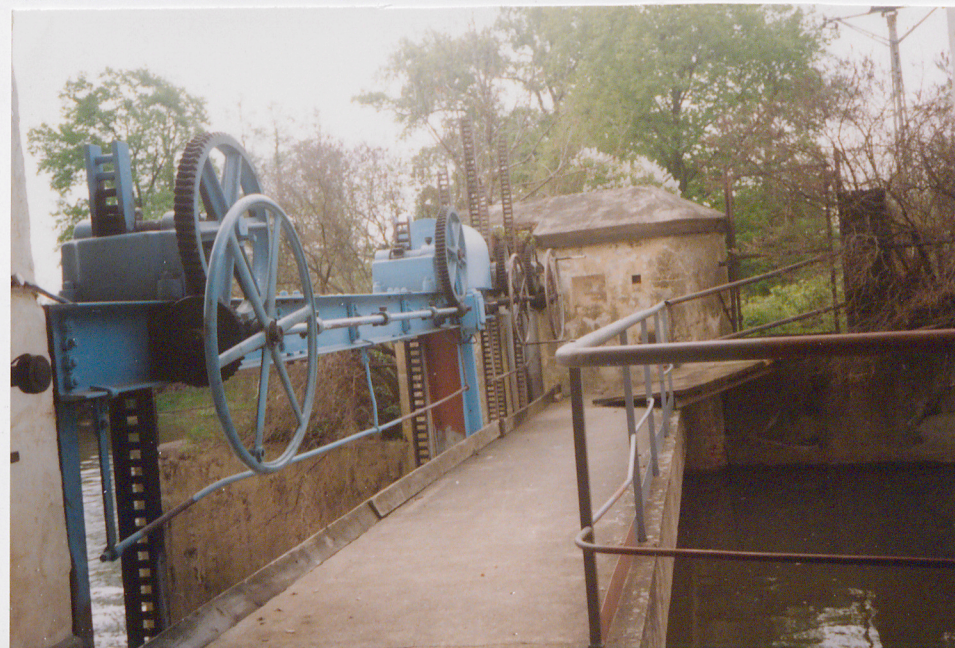
Dokumentacja fotograficzna - verte



1. Widok siłowni od strony górnej wody, neg. 800/352/3

2. Wlot do komory turbin i upust jałowy, neg. 800/349/4

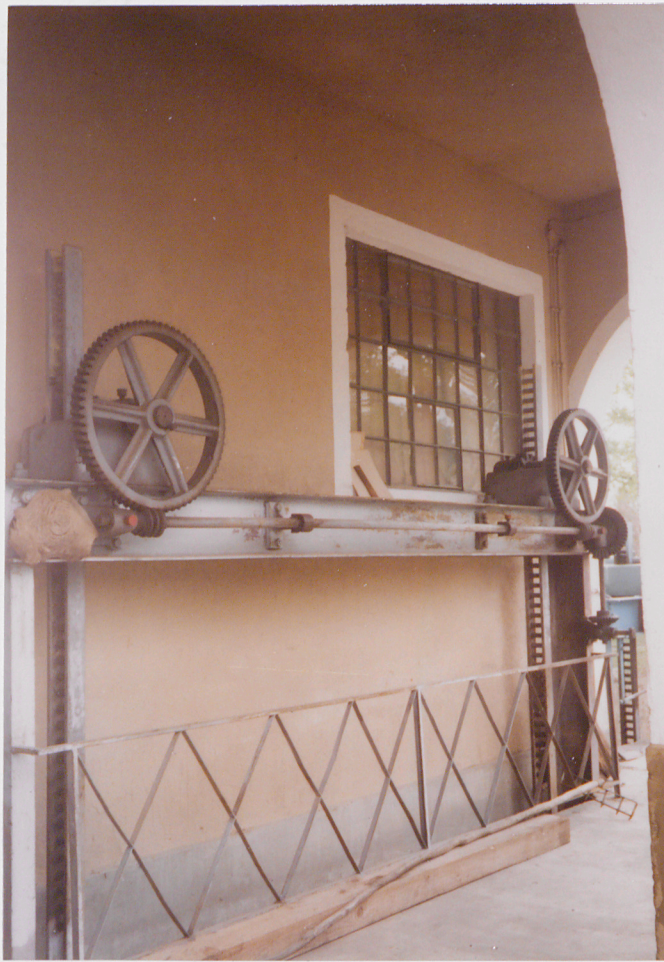
3. Mechanizmy podnoszenia zasuw na upuście jałowym, neg. 800/349/1



Wkładkę założył: mgr inż. arch. Anna Broniewska 20 maja 1998 r.

Miejsce przechowywania negatywów: BSiDZT S. Januszewski





4. Mechanizm zamknięcia komór turbinowych, neg. 800/349/5



5. Stanowisko dolne - wylot z komór turbinowych i upustu  
jałowego, neg. 800/800/352/6



6. Wrota do pomieszczenia maszynowni, neg. 800/354/3



1. Miejscowość

WROCŁAW - MARSZOWICE

2. Obiekt ZESPÓŁ

ELEKTROWNIA WODNA

3. Zawartość wkładki ( nazwa obiektu lub materiału uzupełniającego )

Dokumentacja fotograficzna - verte



1. Budynek przy ul. Głównej w widoku od ul. Marszowickiej, neg. 800/352/4
2. Budynek mieszkalny przy ul. Głównej 150, neg. 800/352/1
3. j. w., neg. 800/355/6

Wkładkę założył: mgr inż. arch. Anna Broniewska 20 maja 1998 r.

Miejsce przechowywania negatywów: BSiDZT S. Januszewski







4. Budynek ul. Główne 150 - elewacja tylna, neg. 800/344/1



5. Budynek przy ul. Marszowickiej 4a, neg. 800/352/2



6. Elewacja od podwórza, neg. 800/352/5