

1. Obiekt **Zespół Portu Miejskiego we Wrocławiu - 2.**  
**BUDYNEK BIUROWY I PORTIERNIA.**

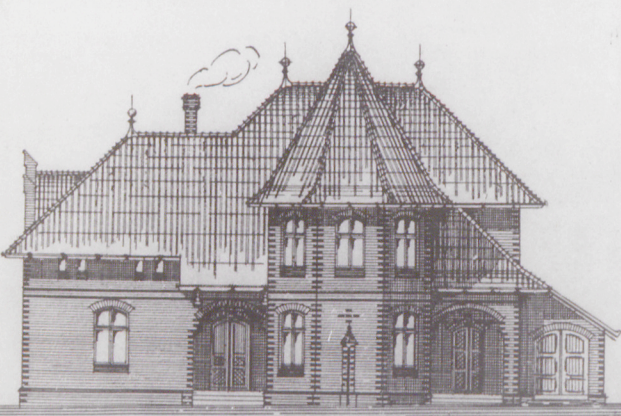
2. Czas powstania

1900 r.

3. Miejscowość

W R O C Ł A W

11 Zdjęcia, plan sytuacyjny, rzuty



RYS. FASADY W-G PIERWOTNEGO PROJEKTU ZMIENIONEGO PÓDCAŁS  
 BUDOWY. (ARCHIWUM BUDOWLANE M. WROCLAWIA - TEKA VII/64).



4. Adres

ul. Klęczkowska 52

nr hipoteczny

5. Przynależność administracyjna

województwo wrocławskie

gmina dzielnica Psie Pole

6. Poprzednie nazwy miejscowości

Wrocławia /Vratislavia/  
Breslau

7. Przynależność administracyjna  
przed 1 VI 1975

województwo m. Wrocław

powiat dzielnica Psie Pole

8. Właściciel i jego adres

P.P. "Żegluga na Odrze"

WROCLAW, ul. Klęczkowska 50

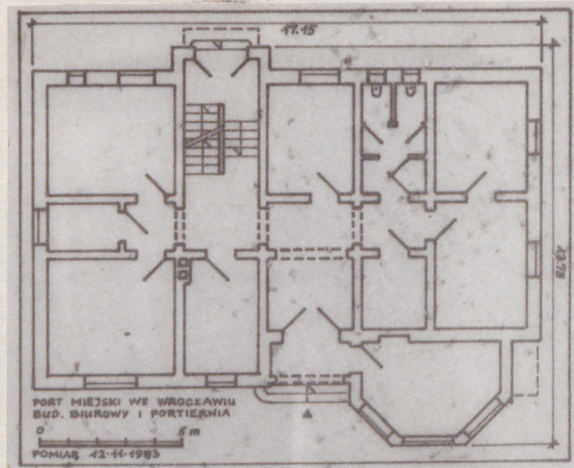
9. Użytkownik i jego adres

Zespół Portów Odry Środkowej  
P.P. "Żegluga na Odrze"

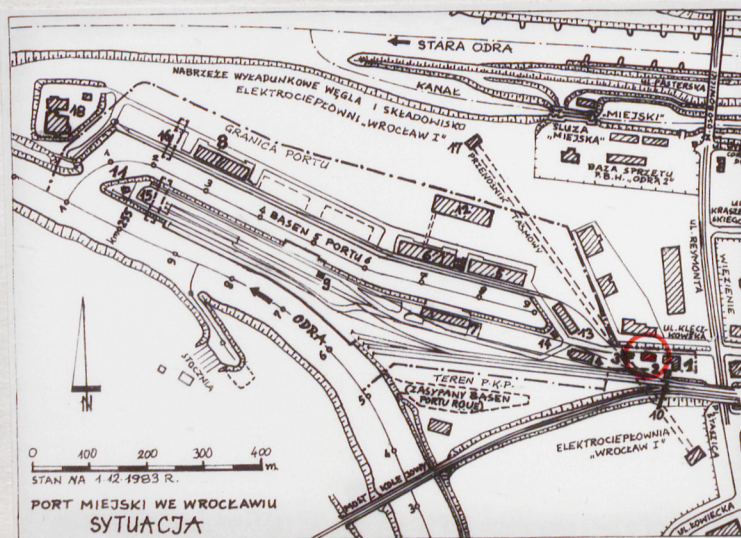
WROCLAW, ul. Klęczkowska 52

10. Rejestr zabytków

Nr \_\_\_\_\_ data \_\_\_\_\_



autor zdjęć **Zbigniew Łabęcki**  
 data wykonania **20.11.1983**  
 miejsce przechowywania negatywów





12. Autorzy, historia obiektu, określenia stylu.

Projekt i wykonanie: firma "Oesterlink i Hentschel", w ramach projektowania i budowy całości zespołu Portu Miejskiego we Wrocławiu. Budowę ukończono w 1900 r.

W trakcie budowy pierwotny projekt uległ znacznym zmianom: budynek został powiększony w rzucie i bryle, dodano piętro. Prawe skrzydło budynku /dwie kondygnacje/ pierwotnie było mieszkalne.

Niewielki wolnostojący budynek biurowy z wystrojem fasady w stylu uproszczonego neogotyku /tzw. szkoła hanowerska/.

Budynek znajduje się w W zakończeniu ul. Klęczkowskiej, w północnej części miasta, 1,8 km na NW od Rynku, ok. 150 m na NW od wiaduktu kolejowego oraz ok. 600 m na W od dworca PKP Wrocław - Nadodrze.

13. Opis (sytuacja, materiał i konstrukcja, rzut, bryła, elewacje, dach, wnętrze wyposażenie, instalacje)

Wolnostojący budynek biurowy z parterową dobudówką portierni, dwukondygnacyjny podpiwniczony w całości, usytuowany przy głównej bramie Portu Miejskiego we Wrocławiu w S pierzei ul. Klęczkowskiej we Wrocławiu.

Budynek murowany z cegły, wnętrza otynkowane, elewacje z czerwonej cegły licówki. Stropy drewniane, nad piwnicami odcinkowe na dźwigarach stalowych. Schody drewniane na belkach drewnianych, z wypełnionym podniebieniem, do piwnicy schody ceglane z drewnianymi stopnicami. Podłogi z drewna miękkiego /z desek/, w sieni i korytarzach jaskrawych terazzo, w piwnicach jaskrawych cementowy. Okna drewniane skrzynkowe podwójne i krosnowe pojedyncze. Drzwi drewniane płycinowe. Dach dwuspadowy, więźba drewniana kleszczowo-płatwiowa, krycie dachówką ceramiczną karpiówką.

Rzut zwarty niesymetryczny. Bryła rozczłonkowana niesymetryczna. Trójtakt korytarzowy o pięciu osiach wewnątrz. Budynek o zróżnicowanej bryle, na planie wpisanym w prostokąt. Wejście z otwartego przedsionka z zewnętrznymi schodami prowadzi przez krótką sień do korytarza w środkowym trakcie. Od tyłu nie na osi dwubiegowa ze spocznikami klatka schodowa.

Elewacje z czerwonej cegły licówki. Przy osi budynku wejście przez otwarty przedsionek z otworem przesklepionym łukiem obniżonym, przy wejściu silny ryzalit z połowy ośmiobokupomieszczenia portierni, otynkowany gładko w poziomie prostokątnych okien. Pozostałe otwory przesklepione odcinkowe. Naroża ozdobione wplecioną w wątek cegłą czerwono polewaną.

W budynku brak jest ciekawszych elementów wyposażenia architektonicznego.

Budynek jest wyposażony w instalacje: elektryczną, gazową, wodociagową i kanalizacyjną. Ogrzewanie centralne z sieci miejskiej.

Fasada niesymetryczna trzyczęściowa. Z prawej strony fasady zryzalitowane dwie osie w ścianie z półszczytem dolnym łączą się wejściem do budynku w loggię /"wiatrołap"/ przesklepionej odcinkowo i nakrytej jednospadowym daszkiem, z lewą stroną fasady posiadającą w parterze silny ryzalit z połowy ośmiokąta nakryty wielospadowym daszkiem. W dachu na osi wejścia niska szeroka lukarna. Elewacja boczna od W dwuosiowa, pomiędzy oknami piętra płytka otynkowana i przesklepiono odcinkowo płycina. Elewacja boczna od E z jednym oknem na osi w parterze i ciągiem siedmiu prostokątnych niskich okienek pod okapem dachu. Elewacja tylna niesymetryczna pięciosiowa. Nie na osi zryzalitowana Oś z wejściem do klatki schodowej w parterze i osią okien schodowych /pomiędzy kondygnacjami/ wyższego podwójnego. Kominy posiadają charakterystyczne zwieńczenia w postaci nadbudówek. Naroża dachu wieńczą metalowe sterczyny z kulami.



<p>14. Kubatura</p> <p>1.220 m<sup>3</sup></p>	<p>15. Powierzchnia użytkowa</p> <p>390 m<sup>2</sup></p>	<p>16. Przeznaczenie pierwotne</p> <p>Budynek biurowy + portiernia i część mieszkalna.</p>	<p>17. Użytkowanie obecne</p> <p>Budynek biurowy + portiernia.</p>
<p>18. Prace budowlane i konserwatorskie, ich przebieg i dokumentacja</p> <p>Brak danych o pracach do 1945 r.</p> <p>1952 - Remont kapitalny wnętrza z częściową przebudową układu, mieszkania przebudowano na pomieszczenia biurowe.</p> <p>1974 - Remont wnętrza budynku.</p>		<p>19. Stan zachowania (fundamenty, ściany zewnętrzne, ściany wewnętrzne, sklepienia, stropy, konstrukcje dachowe, pokrycie dachu, wyposażenie i instalacje)</p> <p>Ogólny stan techniczny budynku - dobry.</p> <p>Brak widocznych zniszczeń lub uszkodzeń podstawowych elementów konstrukcyjnych budynku.</p> <p>Budynek w całości użytkowany, konserwowany na bieżąco.</p>	
<p>20. Najpilniejsze postulaty konserwatorskie</p>			



21. Akta archiwalne (rodzaj akt, numer i miejsce przechowywania)

Archiwum Budowlane m. Wrocławia - Teka VII/64 - Dokumentacja budowlana projektowa /niekompletna/, I wersja, zmieniona w trakcie realizacji.

22. Bibliografia

/Pr.zbior./ - Hafen-Anlagen zu Breslau - Wrocław 1901.

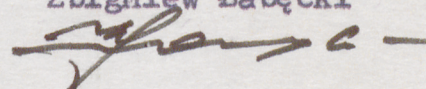
23. Źródła ikonograficzne i fotografie (rodzaj, miejsce przechowywania, sygnatury)

/Pr.zbior./ - Hafen-Anlagen zu Breslau - Wrocław 1901 - rys. fasady w-g I wersji projektu, fot. z okresu budowy.

24. Uwagi różne

25. Wypełnił

Zbigniew Łabęcki



2.12.1983

26. Sprawdził

27. Załączniki

1. Wkładka 1 - fotografie.



1. Miejscowość

W R O C Ł A W

2. Obiekt (nazwa jak w karcie) **Zespół  
Portu Miejskiego - 2.  
BUD. BIUROWY I PORTIERNIA.**

3. Zawartość wkładki (nazwa obiektu lub materiału uzupełniającego)

**Fotografie.**



Wkładkę założył: **Zbigniew Łabęcki - 2.12.1983**

(imię, nazwisko, data)

Miejsce przechowywania negatywów: .....

Jedn. Wyd. Akcyd. Olsztyn zam. 1299/8/78  
Graf. ZP. Ostróda zam. 1040 n. 20000

Wzór ODZ 1978 r.