

1. Obiekt

1269/5

LOKOMOTYWOWNIA

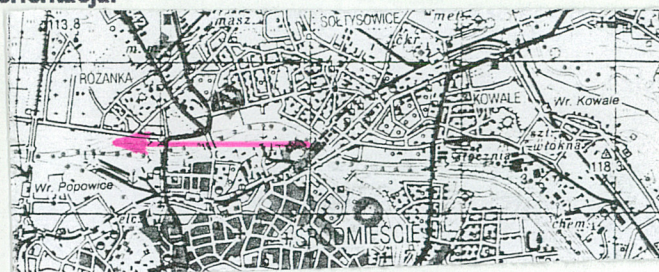
2. Czas powstania

1898 - 1900

3. Miejscowość

WROCLAW

11. Widok od pld - wsch., neg. 700/469/2; elewacja ptn, neg. 700/469/1; sytuacja orientacja.



4. Adres

50 - 227 Wrocław
ul. Kleczkowska 50
Port Miejski

nr hipoteczny

5. Przynależność administracyjna

województwo Wrocławskie

gmina wrocław

pow. wieplich

6. Poprzednie nazwy miejscowości

Breslau
(do 1945)

7. Przynależność administracyjna
przed 1 VI 1975

województwo Wrocławskie

powiat Wrocław

8. Właściciel i jego adres

ODRATRANS. SA.
50 - 227 Wrocław
ul. Kleczkowska 52

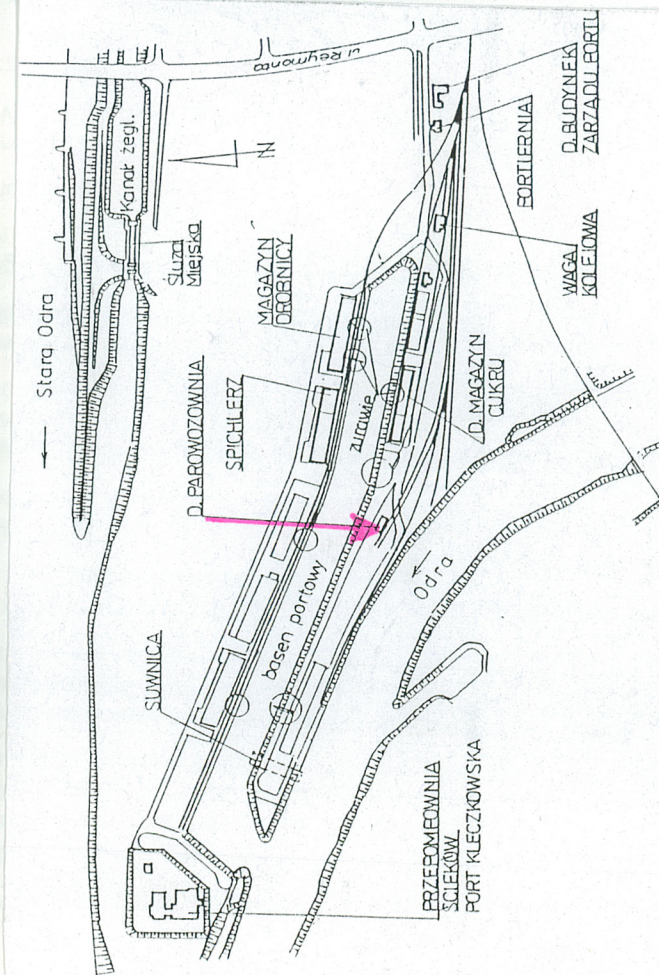
9. Użytkownik i jego adres

ODRATRANS. SA.
50 - 227 Wrocław
ul. Kleczkowska 52

10. Rejestr zabytków

Nr

data



12. Autorzy, historia obiektu, określenia stylu

Budynek lokomotywni zbudowany został w latach 1898 - 1900.

Robotami murarskimi kierował mistrz budowlany H. Baum.

Budynek wykonano wg. znormalizowanego projektu lokomotywni nieprzelotowych stosowanego na kolejach państwowych. W latach następnych budynek znacznie powiększono dobudowując część warsztatów naprawczych taboru.

Lokomotywnia bez większych zmian dotrwała do roku 1945.

W latach 80 XX w. rozebrano przylegający do lokomotywni od zachodu budynek łazni i toalety i zbudowano na ich miejscu obecny budynek biurowy.

13. Opis (sytuacja, materiał i konstrukcja, rzut, bryła, elewacje, wnętrze, wyposażenie, instalacje)

Sytuacja: Budynek lokomotywni usytuowany jest w zespole zabudowy portowej w jego wschodniej części, między drogą dojazdową do nabrzeży i magazynów od północy, a torowiskiem portowej stacji towarowej od południa. Ok. 10m na płn. wschód znajduje się budynek wagi, od zachodu do lokomotywni bezpośrednio przylega budynek biurowy, dalej w kierunku zachodnim znajdują się warsztaty mechaniczne i budynek dawnego spichlerza cukru.

Materiał: fundamenty betonowe, ściany nośne murowane z cegły spoinowanej. Konstrukcja dachostropu drewniana, posadzki cementowe, kratownice okienne metalowe, wrota z blachy stalowej nitowane, drzwi z blachy falistej, dach kryty papą bitumiczną, rynny i rury spustowe z blachy ocynkowanej.

Rzut: Budynek na planie wydłużonego prostokąta, jednokondygnacyjny przedzielony w połowie ścianką działową na dwie części, oś podłużna przebiega w kierunku wsch - zach.

Bryła: Bryła zwarta, prostopadłościenna, niepodpiwniczona, budynek pokryty dwuspadowym dachem o niewielkim nachyleniu połaci, ponad nie wystają dwa wywietrzniki i komin. Od zachodu przylega budynek biurowy.

Elewacje: Elewacja wschodnia dwuosiowa, po obu stronach osi symetrii oddzielone filarem wrota wjazdowe dwuskrzydłowe przesklepione łukiem odcinkowym, między wrotami a kalenicą, kłosa blendy na osi symetrii. W południowym narożu otwór doprowadzający rurociąg z parą technologiczną.

Elewacja płd. 9 osiowa, w 9 osi (od zach) cofnięta, okna typu przemysłowego o drobnych podziałach, przesklepione łukiem odcinkowym, podokienniki z cegły glazurowanej.

Elewacja płn. analogiczna do płd, z tym że w osi 4 i 9 (od wsch) znajdują się drzwi wejściowe, powyżej okna sklepienie łukiem odcinkowym.

Elewację zach. stanowi ślepa ściana łącząca się z budynkiem biurowym.

Wnętrze: podzielone jest na dwie jednoprzestrzenne części: zachodnią - lokomotywnię i wschodnią - warsztaty naprawcze taboru. Wewnątrz znajdują się kanały rewizyjne.

Instalacje: elektryczna, wod - kan., odgromowa.

14. Kubatura 2800 m ³	15. Powierzchnia użytkowa 400 m ²	16. Przeznaczenie pierwotne lokomotywnia i warsztaty naprawcze taboru	17. Użytkowanie obecne Utrzymano tradycyjny program użytkowy lokomotywowni i warsztatów
18. Prace budowlane i konserwatorskie Po roku 1945 przeprowadzano drobne remonty i konserwacje umożliwiające bieżącą eksploatację techniczną obiektu.		19. Stan zachowania (fundamenty, ściany zewnętrzne, ściany wewnętrzne, sklepienia, stropy, konstrukcje dachowe, pokrycie dachu, wyposażenie i instalacje) Stan konstrukcji budynku ogólnie dobry. Ściany zewnętrzne i wewnętrzne, stropodach, pokrycie i instalacje - w zadowalającym stanie technicznym. Budynek bieżąco eksploatowany.	
		20. Najpilniejsze postulaty konserwatorskie Budynek prezentuje typowy przykład lokomotywowni nieprzelotowej z przełomu XIX i XXw. Utrzymać tradycyjny program użytkowy obiektu, zachować plan i bryłę, wszelkie przebudowy i modernizacje konsultować z Wojewódzkim Konserwatorem Zabytków. Budynek kwalifikuje się do ochrony prawnej - wpis do rejestru zabytków.	

21. Akta archiwalne (rodzaj akt, numer i miejsce przechowywania)

Kartoteki środków trwałych "Odratrans" S.A.

22. Bibliografia

Hafenanlagen zu Breslau. Denkschrift zur eröffnung des städtischen hafens am 3 september 1901, Breslau 1901.

Die neue Breslauer Hafenanlage. w: Centralblatt der Bauverwaltung, nr.39, Berlin 1897, s.437.

23. Źródła ikonograficzne i fotograficzne (rodzaj, miejsce przechowywania, sygnatury)

Denkschrift zur eröffnung des städtischen hafens...Fotografie i fotolitografie z okresu budowy Portu Miejskiego.

24. Uwagi różne

patrz: karta ewidencyjna - Wrocławski Port Miejski - zespół, wykonana w 1997 r. w BSIDZT S. Jabłoński

25. Opracował: Program komputerowy karty - Word for Windows - BSIDZT S. Januszewski

tekst Stanisław Jabłoński 21 czerwiec 1997r.

plany, rysunki Stanisław Jabłoński 21 czerwiec 1997 r.

zdjęcia fotogr. Stanisław Jabłoński 21 czerwiec 1997 r.

miejsce przechowywania negatywów BSIDZT S. Januszewski

KARTA PO WYPEŁNIENIU PODLEGA OCHRONIE NA PODSTAWIE PRZEPISÓW PRAWA AUTORSKIEGO !

26. Adnotacje o inspekcjach, informacje o zmianach (daty, imiona i nazwiska wypełniających)

27. Załączniki

Nr 1 - dokumentacja fotograficzna - archiwalna i rysunkowa.

1. Miejscowość

WROCŁAW

2. Obiekt

LOKOMOTYWOWNIA

3. Zawartość wkładki (nazwa obiektu lub materiału uzupełniającego)

dokumentacja rysunkowa i fotograficzna - verte

1. Lokomotywnia, rzut przyziemia i przekrój poprzeczny - projekt, rysunek w : Hafenanlagen zu Breslau.. str 71.

2. Fragment elewacji wsch, widok od pld - wsch. Fotografia C. T. Wiskotta w: Hafenanlagen zu Breslau.. z 1901 r.

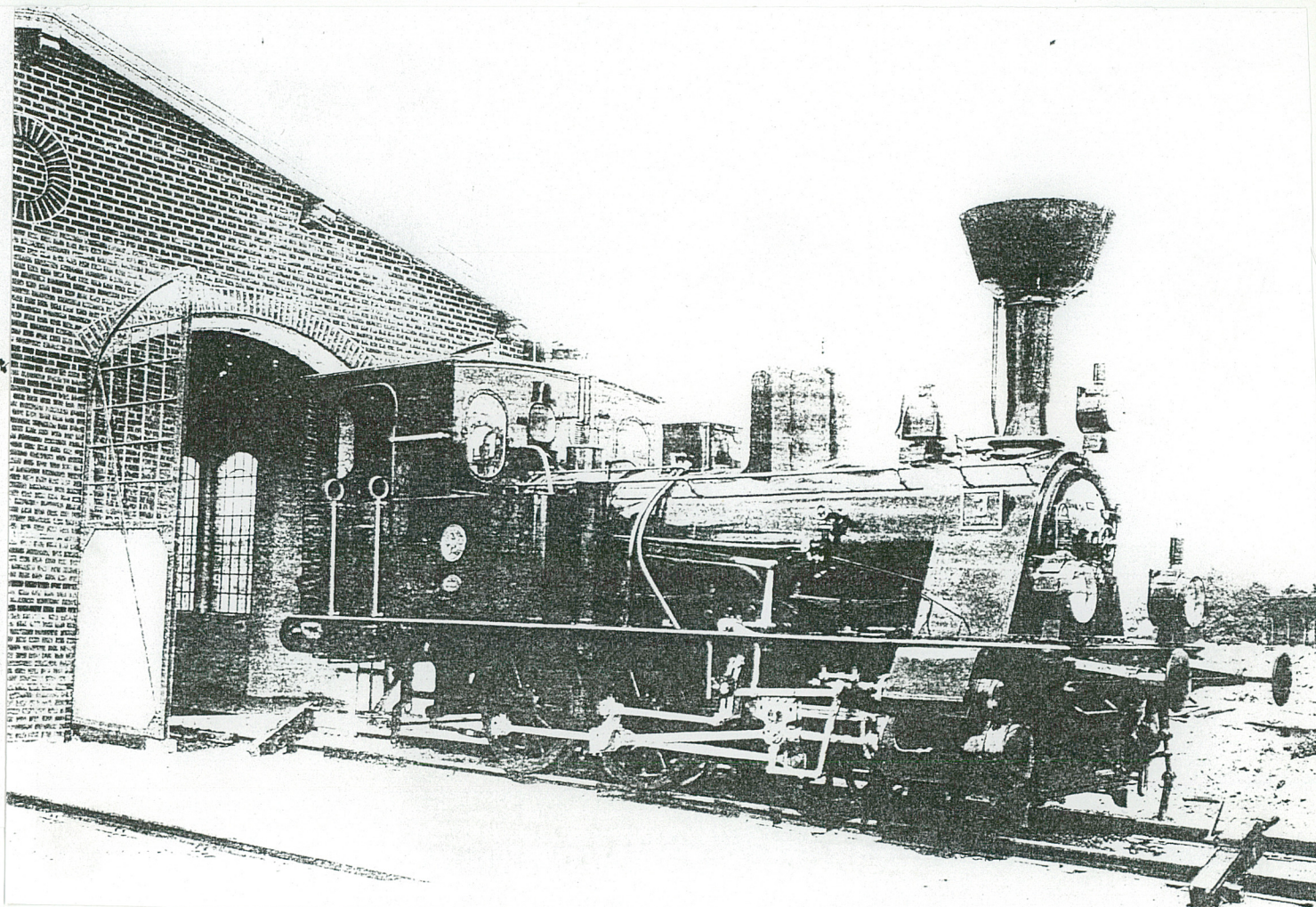
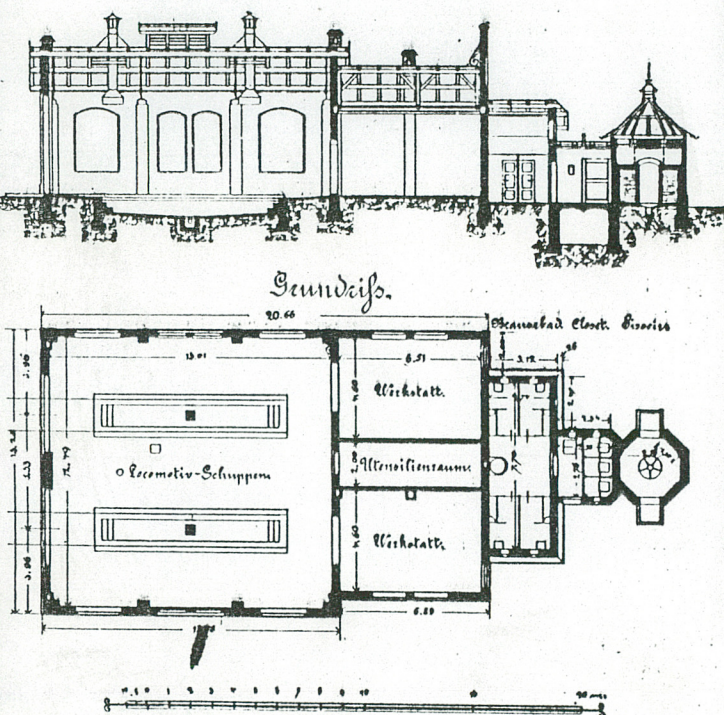
Locomotivschuppen.

Längsschnitt.

Grundriss.

10.44

Stationsplatz. Eisenbahn



Wkładkę założył: Stanisław Jabłoński 21 czerwiec 1997 r.

Miejsce przechowywania negatywów: BSIDZT S. Januszewski

