

1. Obiekt

Zespół Portu Miejskiego we Wrocławiu - 7.
BUDYNEK MAGAZYNOWY Nr 2

2. Czas powstania

1900 r.

3. Miejscowość

W R O C Ł A W

11 Zdjęcia, plan sytuacyjny, r



4. Adres

ul. Klęczkowska 52

nr hipoteczny

5. Przynależność administracyjna

województwo wrocławskie

gmina dzielnica Psie Pole

6. Poprzednie nazwy miejscowości

Wrocławia /Vratislavia/
Breslau

7. Przynależność administracyjna
przed 1 VI 1975

województwo m. Wrocław

powiat dzielnica Psie Pole

8. Właściciel i jego adres

P.P. "Żegluga na Odrze"

WROCLAW, ul. Klęczkowska 50

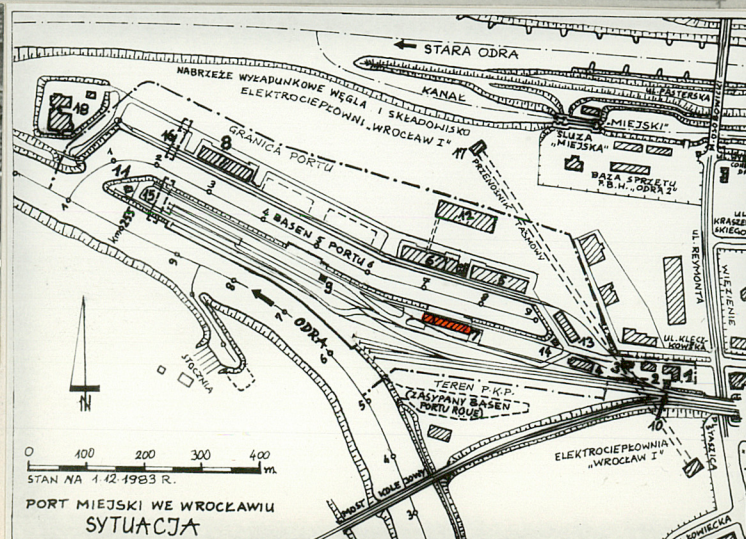
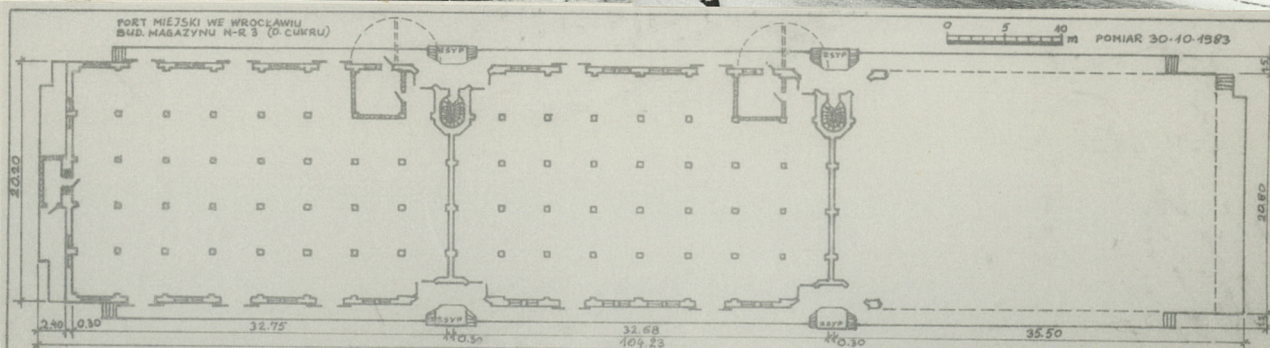
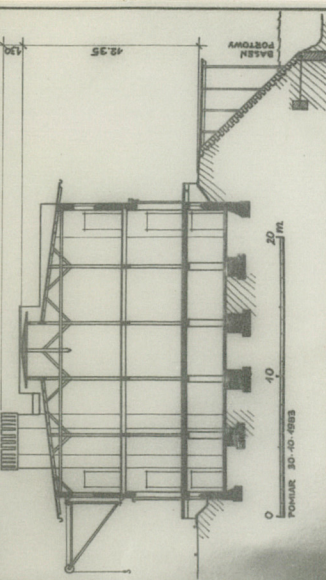
9. Użytkownik i jego adres

Zespół Portów Odry Środkowej
P.P. "Żegluga na Odrze"

WROCLAW, ul. Klęczkowska 52

10. Rejestr zabytków

Nr _____ data _____



autor zdjęć **Zbigniew Łabęcki**
data wykonania **20.11.1983**
miejsce przechowywania negatywów

12. Autorzy, historia obiektu, określenia stylu.

Projekt i prace budowlane wykonała firma "Oesterlink i Hentschel" z Wrocławia w ramach prac przy projektowaniu i budowie całości Portu. Prace ciesielskie wykonał majster ciesielski A. Kessel. Budowę ukończono w 1900 r.

Duży budynek magazynowy o wystroju elewacji w stylu uproszczonego neogotyku /tzw. szkoła hanowerska/.

13. Opis (sytuacja, materiał i konstrukcja, rzut, bryła, elewacje, dach, wnętrze wyposażenie, instalacje)

Wolnostojący dwukondygnacyjny budynek magazynowy, podpiwniczony w całości, w zespole magazynów otaczających basen portowy Portu Miejskiego, usytuowany równolegle do nabrzeża S.

Budynek murowany z cegły, wnętrza otynkowane. Fundamenty wylewane z betonu cementowego. Stropy drewniane z bali podparte rzędami drewnianych słupów z zasłazami, nad piwnicami żelbetowe płytowo - żebrowe podparte słupami kamiennymi /granit/. Schody kamienne z granitu, nakładane, zabiegowe. Podłogi w piwnicach i w parterze z jastrychu cementowego, na piętrze z drewna miękkiego /z desek/. Drzwi metalowe z blachy stalowej podwieszane, przesuwne oraz drewniane z desek. Okna stalowe krosnowe pojedyncze. Budynek otacza rampa załadownicza w poziomie parteru, żelbetowa ze zsykami do piwnic zabezpieczonymi pokrywami z blachy stalowej. Dach dwuspadowy o małym nachyleniu połaci, więźba drewniana krokwiowa, krycie papą bitumiczną.

Budynek nie został całkowicie odbudowany po zniszczeniach wojennych. Jeden z trzech segmentów budynku /od W/ powyżej piwnic został całkowicie rozebrany, zaś płytę stropu piwnic zabezpieczono dodatkową warstwą jastrychu cementowego.

Rzut zwarty symetryczny. Bryła zwarta symetryczna. Budynek dwuczłonowy /pierwotnie trzyczłonowy/, pięciotraktowy o szesnastu /pierwotnie 24/ osiach wewnątrz. Poszczególne człony dzielą przewężenia bryły budynku pionami trapezowatych loggii z osiami klatek schodowych od S, wychodzących ponad dach w postaci osmiokątnych wież zwieńczonych krenelacją.

Elewacje z czerwonej cegły licówki, dwuczęściowe przerwane osiami logii z obu stron, od S wychodzących ponad dach osmiokątnymi wieżyczkami osi klatek schodowych. Wszystkie otwory przesklepione odcinkowo, okna w profilowanych opaskach z cegły. Elewacja boczna od E trzyczęściowa, trzyosiowa, boczne osie dwuokienne, na piętrze ujęte we wspólną płytką blendę, środkowa część płytko zryzalitowana wychodzi prostokątnym szczytem ponad części boczne zwieńczone płytowymi attykami ozdobionymi płytkami ślepymi arkadkami. Elewacja boczna od W to odsłonięta ściana oddzielająca zniszczoną część budynku.

W budynku, na elewacji S zachowane są dwa żurawie portalowe obrotowe, każdy po 1,5 t, o napędzie elektrycznym. Od N w poziomie I p. przebiega pozioma stalowa szyna /przez całą długość budynku/ rozebranego w 1982 r. dźwigu przejezdnego półportalowego 5 t. Innych urządzeń przeładunkowych w budynku nie ma.

Budynek jest wyposażony w instalacje: elektryczną, wodociągową i kanalizacyjną. Brak instalacji ogrzewania, pomieszczenia biurowe ogrzewane elektrycznie.

<p>14. Kubatura</p> <p>12.480 m³</p>	<p>15. Powierzchnia użytkowa</p> <p>3.840 m²</p>	<p>16. Przeznaczenie pierwotne</p> <p>Budynek magazynowy /dawny magazyn cukru/</p>	<p>17. Użytkowanie obecne</p> <p>Budynek magazynowy.</p>
<p>18. Prace budowlane i konserwatorskie, ich przebieg i dokumentacja</p> <p>Brak danych o pracach do 1945 r.</p> <p>1945 - Podczas działań wojennych znacznemu zniszczeniu ulega część budynku od W.</p> <p>1947 - Zabezpieczenie ocalałych części budynku i naprawa pokrycia dachowego.</p> <p>1952 - Remont budynku, likwidacja murów zniszczonej części budynku, zabezpieczenie płyty nad piwnicami części zniszczonej dodatkową warstwą jastrychu cementowego.</p> <p>1982 - Likwidacja dźwigu półportalowego przejezdnego od strony N budynku.</p>		<p>19. Stan zachowania (fundamenty, ściany zewnętrzne, ściany wewnętrzne, sklepienia, stropy, konstrukcje dachowe, pokrycie dachu, wyposażenie i instalacje)</p> <p>Ogólny stan techniczny budynku - dostateczny.</p> <p>Nieodbudowana część budynku od W /piwnice użytkowane, zabezpieczone przed wpływami opadów atmosferycznych/. Liczne drobne ubytki i zniszczenia żelbetowych ramp załadowniczych. Drobne ubytki muru na elewacjach. Liczne drobne uszkodzenia drewnianych słupów podtrzymujących stropy nad parterem i piętrem oraz drewnianych podłóg I p.</p> <p>Budynek w całości użytkowany, konserwowany na bieżąco.</p>	
<p>20. Najpilniejsze postulaty konserwatorskie</p>			

21. Akta archiwalne (rodzaj akt, numer i miejsce przechowywania)

Archiwum Budowlane m. Wrocławia - Teka VII/64 - Dokumentacja budowlana projektowa /niekompletna/.

22. Bibliografia

/Pr.zbior./ - Hafen-Anlagen zu Breslau - Wrocław 1901.

23. Źródła ikonograficzne i fotografie (rodzaj, miejsce przechowywania, sygnatury)

/Pr.zbior./ - Hafen-Anlagen zu Breslau - Wrocław 1901 - op s, rysunki elewacji, fotografie z okresu budowy.

24. Uwagi różne

25. Wypełnił

Zbigniew Łabęcki



2.12.1983

26. Sprawdził

27. Załączniki

1 - Wkładka 1 - fotografie.

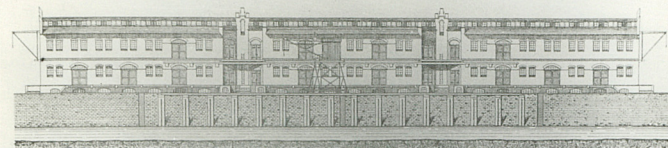
1. Miejscowość

W R O C Ł A W

2. Obiekt (nazwa jak w karcie) **Zespół
Portu Miejskiego - 7.
BUD. MAGAZYNOWY Nr 2**

3. Zawartość wkładki (nazwa obiektu lub materiału uzupełniającego)

Fotografie.



Ansicht von der Landseite.



ELEWACJE NIS - RYS. Z 1896 R. (Z PROJEKTU BUDOWLANEGO)
(ARCHIWUM BUDOWLANE M. WROCŁAWIA - TEKA VI/64).



FOT. Z 1901 R. - ELEWACJA OD N
("HAFEN - ANLAGEN ZU BRESLAU" - WROCŁAW 1901)

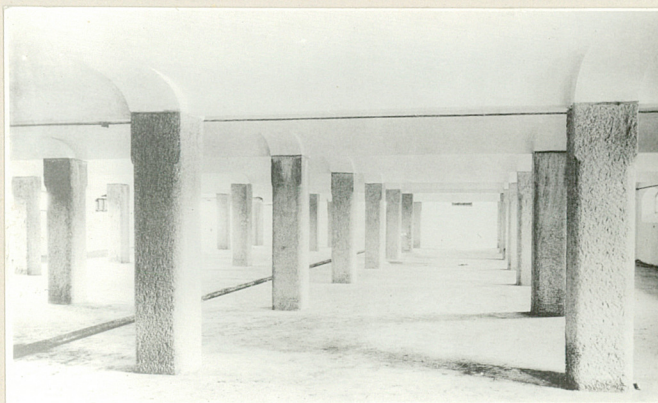


FOT. Z 1901 R. - ELEWACJA OD S
("HAFEN - ANLAGEN ZU BRESLAU" - WROCŁAW 1901)

odb.



FOT. Z 1899 R. - ZAKOŃCZENIE PRAC BETONIARSKICH.
(Z "HAFEN - ANLAGEN ZU BRESLAU" - WROCŁAW 1901)



FOT. Z 1901 R. - WNEȚRZE PIWNIC.
("HAFEN - ANLAGEN ZU BRESLAU" - WROCŁAW 1901)

odb.

FOT. Z 1981 R. - ELEWACJE OD W, WIDOK NA DŹWIG PRZEJEZDNY
POŚPORTALOWY, USUNIĘTY W 1982 R.



Wkładkę założył: **Zbigniew Łabecki 2.12.83**

(Imię, nazwisko, data)

Miejsce przechowywania negatywów:

Jedn. Wyd. Akcyd. Olsztyn zam. 1299/S/78
©ZGraf. ZP. Ostróda zam. 1040 n. 20000

Wzór ODZ 1978

