

1. Obiekt

DAWNY MAGAZYN CUKRU

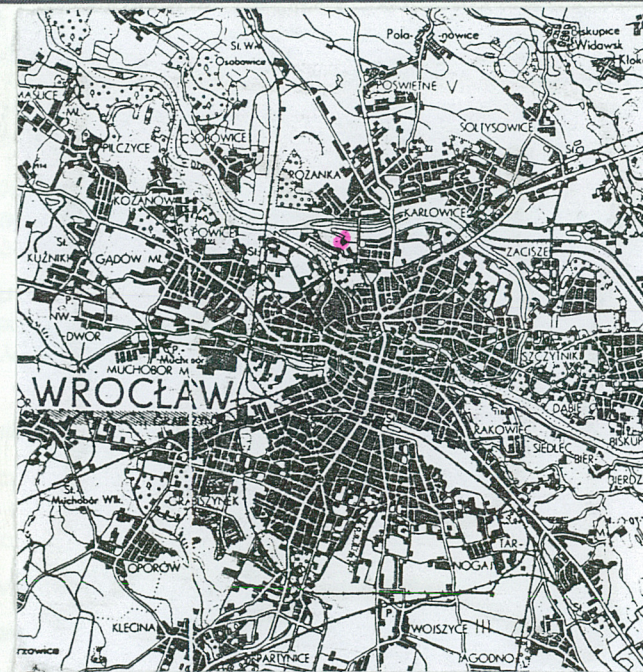
2. Czas powstania

1898 - 1901

3. Miejscowość

WROCLAW

11 .Elewacja pld,neg.700/469/3; elewacja ptn., neg.700/469/4., orientacja, sytuacja.



4. Adres

50 -227 Wrocław
ul.Kleczkowska 50

nr hipoteczny

5. Przynależność administracyjna

województwo wrocławskie

gmina wrocław

pow. miejski

6. Poprzednie nazwy miejscowości

Breslau (do 1945r)

7. Przynależność administracyjna
przed 1 VI 1975

województwo wrocławskie

powiat wrocław

8. Właściciel i jego adres

ODRATRANS. SA,
50 -227 Wrocław
ul.Kleczkowska 50

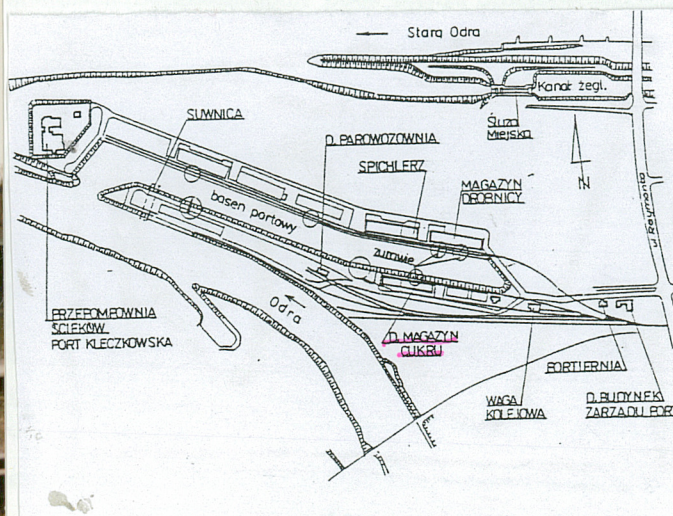
9. Użytkownik i jego adres

ODRATRANS. SA.
j.w.

10. Rejestr zabytków

Nr

data



12. Autorzy, historia obiektu, określenia stylu

Budynek dawnego magazynu cukru zaczęto wznosić jesienią 1898 r, roboty zakończono w maju 1901r.

Fundamenty, piwnice, roboty murarskie i instalacje dźwigów wykonała firma Oesterlink & Hentschel. Prace wykończeniowe wewnątrz prowadzone były pod nadzorem mistrza budowlanego A. Kessela.

W zakresie planu bryły i elewacji powtórzono ogólny schemat magazynu drobnicy (patrz karta ewidencyjna). Pierwotnie projekt przewidywał przekrycie wieżyczek przy elewacji pld. poligonalnymi, stożkowymi daszkami. Ostatecznie zasłonięto je dobudowanymi krenelazami, stylistycznie nawiązującymi do średniowiecznej architektury obronnej. Uszkodzony podczas oblężenia Wrocławia, zachodni segment magazynu, stanowiący 1/3 całości, po roku 1945 rozebrano.

13. Opis (sytuacja, materiał i konstrukcja, rzut, bryła, elewacje, wnętrza, wyposażenie, instalacje)

Sytuacja: Magazyn cukru usytuowany jest w zespole zabudowy portu, po południowej stronie basenu portowego, w jego wschodniej części, kalenicowo, wzdłuż nabrzeża.

Po jego zachodniej stronie znajduje się żuraw portowy, dalej skład towarów masowych i suwnica. Po stronie południowej droga i torowisko portowej stacji towarowej, dalej torowisko PKP i teren ZEC Wrocław. Po stronie zachodniej - budynek warsztatów mechanicznych.

Materiał: Fundamenty betonowe, ściany nośne murowane z cegły spoinowanej, na zewnątrz oblicowane cegłą klinkierową, wewnątrz tynkowane i bielone. W piwnicach granitowe filary, stropy murowane, ceglane - Kleina, posadzki cementowe. Schody granitowe, poręcze i balustrada żelazne. Konstrukcja więźby dachowej drewniana, strop i dach drewniany, kryty papą bitumiczną na deskowaniu. Drzwi drewniane, okucia żelazne, stolarka okienna metalowa typu przemysłowego, rynny i rury spustowe z blachy ocynkowanej.

Plan: Budynek na planie wydłużonego prostokąta o bokach 100 x 25 m, wewnątrz podzielony ścianami p.-pożarowymi na trzy równej wielkości segmenty.

Bryła: Budynek wolnostojący, podpiwniczony, bryła zwarta prostopadłościenna, z dwoma bliźniaczymi, wystającymi nad połacie dachu, niezbyt wysokimi wieżyczkami na planie ośmiokąta przy elewacji południowej. Dach dwuspadowy o nieznacznym nachyleniu połaci, z szerokimi wystającymi okapami.

Elewacja ptn, 22 osiowa, (pierwotnie 34 osiowa), 2 kondygnacyjna, w przyziemiu rampa towarowa.

Na osi murów przeciwpożarowych elewacja w 2 miejscach cofnięta, tworzy głębokie poligonalne wnęki.

We wnękach, na obu kondygnacjach, wrota rozsuwane na rolkach. Na 2 kondygnacji galerie z pomostami przeładunkowymi i relikdami małych przyściennych dźwigów. Wnęki zwieńczone były niegdyś dekoracyjnymi schodkowymi szczykami ze sterczynami (zniszczone po 1945r.)

Kondygnacje optycznie przedzielone dwoma ciągłymi i jednym przerywanym w środku pasem z zielonej glazurowanej cegły.

Okna na obu kondygnacjach typu przemysłowego z kratownicami o drobnych podziałach, przesklepione łukiem odcinkowym, podokienniki spadziste z cegły glazurowanej. Wrota zamknięte łukiem odcinkowym, nadświetla przeszkłone o drobnych podziałach

Elewacja pld, analogiczna do ptn, z tą różnicą, że wnęki wieńczą dekoracyjne ośmioboczne wieżyczki z ceglanym fryzem arkadkowym, z motywem liścia koniczyny, zakończone krenelazami. Nad połacią dachu na osi środkowej od pld., wąskie ostrołuczne okna w formie strzelnic.

Elewacja wsch. 5 osiowa, symetryczna, 2 kondygnacyjna z rampą towarową w przyziemiu, 1 kondygnacja częściowo przestronięta przybudówką dobudowaną po 1945 r. Na osi środkowej w obu kondygnacjach wrota rozsuwane na rolkach, przesklepione łukiem odcinkowym. Nadświetla przeszkłone o drobnych podziałach. Po obu stronach wrót, zdwojone okna przesklepione łukiem odcinkowym. Elewację wieńczy prosty szczyt schodkowy z fryzem arkadkowym. Na osi środkowej szeroka płytka blenda sklepią słabo zaznaczonym ostrym łukiem, wypełniona tynkiem. Pośrodku umieszczono blaszaną cyfrę "2"

Elewację zachodnią stanowi obecnie ślepy ceglany mur przeciwpożarowy, oddzielający istniejące segmenty od rozebranego, trzeciego zachodniego segmentu.

Instalacje: elektryczna, wodno-kanalizacyjna, ogromowa.

14. Kubatura ok. 16.000 m ³	15. Powierzchnia użytkowa ok. 1600 m ²	16. Przeznaczenie pierwotne Magazyn cukru	17. Użytkowanie obecne hurtownie towarów (drobnica)
18. Prace budowlane i konserwatorskie <p>Po roku 1945, rozebrano uszkodzony w czasie działań wojennych trzeci zachodni segment. W latach następnych prace budowlane i konserwatorskie ograniczały się do zabezpieczenia budynku i bieżących konserwacji umożliwiających eksploatację. Efektem tych działań było m. in. usunięcie z elewacji płu i szczytu wsch. dekoracyjnych sterczyn. Do elewacji wsch. w latach 70 - tych dobudowano prostopadłościenną przybudówkę zniekształcając pierwotną bryłę budynku.</p>		19. Stan zachowania (fundamenty, ściany zewnętrzne, ściany wewnętrzne, sklepienia, stropy, konstrukcje dachowe, pokrycie dachu, wyposażenie i instalacje) <p>Budynek użytkowany w całości. Stan zachowania istniejących 2 segmentów - dobry.</p> <p>Przy elewacji pld, zachowały się reliktory niewielkich dźwigów przyściennych. Elewacja wsch, zniekształcona współczesną przybudówką. Po 1945r. usunięto dekoracyjne sterczyny na elewacji płu, i szczycie elewacji wsch.</p>	
		20. Najpilniejsze postulaty konserwatorskie <p>Celem odtworzenia pierwotnego założenia i bryły, należy odbudować rozebrany segment zachodni zachowując historyczne formy, wraz z restytucją zniszczonego detalu elewacji wsch, i płu.</p> <p>Budynek stanowiąc integralną część historycznego zespołu zabudowy portu, prezentuje wybitne walory architektoniczne i kulturowe.</p> <p>Objąć ochroną prawną, - wpis do rejestru zabytków. Wszelkie przebudowy i modernizacje uzgadniać z Wojewódzkim Konserwatorem Zabytków.</p>	

21. Akta archiwalne (rodzaj akt, numer i miejsce przechowywania)

Kartoteki środków trwałych Odratrans S.A.

24. Uwagi różne

patrz karta ewidencyjna Port Miejski we Wrocławiu - zespół

25. Opracował: Program komputerowy karty - Word for Windows - BSIDZT S. Januszewski

tekst Stanisław Jabłoński 21 czerwiec 1997r.

plany, rysunki Stanisław Jabłoński 21 czerwiec 1997r.

zdjęcia fotogr. Stanisław Jabłoński 21 czerwiec 1997r.

miejsce przechowywania negatywów BSIDZT S. Januszewski

KARTA PO WYPEŁNIENIU PODLEGA OCHRONIE NA PODSTAWIE PRZEPISÓW PRAWA AUTORSKIEGO !

22. Bibliografia

Hafenanlagen zu Breslau. Denkschrift zur eröffnung des städtischen hafens am 3 september 1901, Breslau 1901.

Die neue Breslauer Hafenanlage. w: Centralblatt der Bauverwaltung, nr.39, Berlin 1897, s.437.

26. Adnotacje o inspekcjach, informacje o zmianach (daty, imiona i nazwiska wypełniających)

23. Źródła ikonograficzne i fotograficzne (rodzaj, miejsce przechowywania, sygnatury)

Denkschrift zur eröffnung des städtischen hafens...Fotografie i fotolitografie z okresu budowy Portu Miejskiego.

27. Załączniki

Nr 1- dokumentacja fotograficzna

Nr 2 - dokumentacja rysunkowa

Nr 3 - dokumentacja ikonograficzna

1. Miejscowość

WROCŁAW

2. Obiekt

DAWNY MAGAZYN CUKRU

3. Zawartość wkładki (nazwa obiektu lub materiału uzupełniającego)

dokumentacja fotograficzna. Verte



1. Dawny magazyn cukru. Widok od pld.zach., neg.700/469/1

2. Fragment elewacji pld., neg.700/477/1

3. Wieżyczka komunikacyjna. Widok od pld.zach., neg.700/476/5

Wkładkę założył: Stanisław Jabłoński 21 czerwiec 1997r.

Miejsce przechowywania negatywów: BSIDZT S. Januszewski

4. Relikt dźwigu przy elewacji pld., neg. 700/476/6
5. Elewacja wsch. Fragment., neg. 700/477/3
6. Wrota, elewacja pld, neg. 700/477/2
7. Elewacja wsch.



1. Miejscowość

WROCŁAW

2. Obiekt

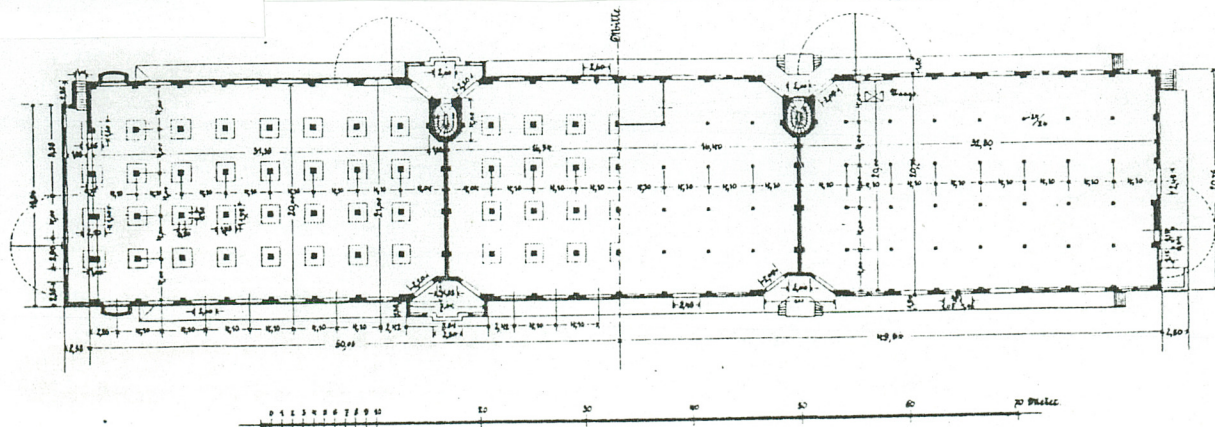
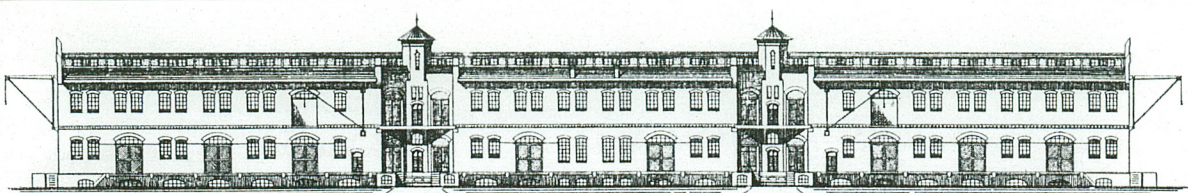
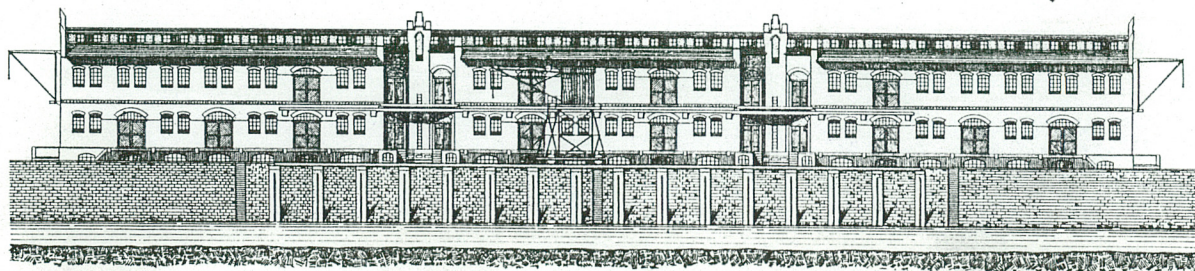
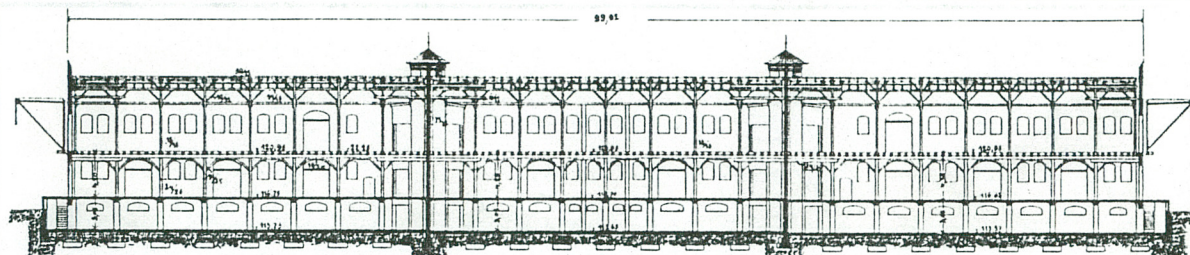
DAWNY MAGAZYN CUKRU

3. Zawartość wkładki (nazwa obiektu lub materiału uzupełniającego)

dokumentacja rysunkowa- verte

Rysunki w: Hafenanlagen zu Breslau...

1. Elewacja pln. 2. Elewacja pld. 3. Przekrój podłużny. 4. Rzut piwnicy i przyziemia.



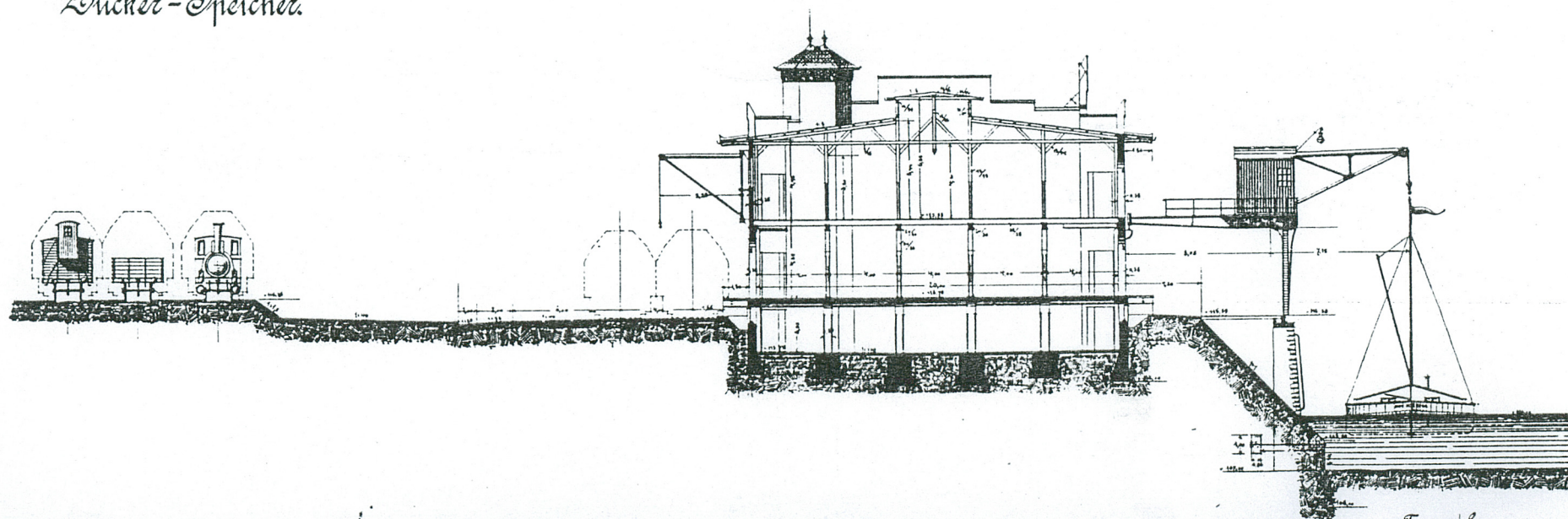
Wkładkę założył: Stanisław Jabłoński 21 czerwiec 1997r.

Miejsce przechowywania negatywów: BSiDZT S. Januszewski

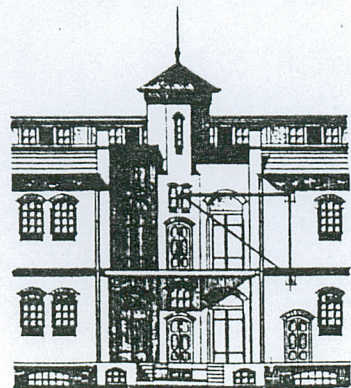
1. Przekrój poprzeczny. 2. Fragment elewacji pld i pln, elewacja wsch, klatka schodowa w wieżyczce - rzut na poziomie piwnicy i I kondygnacji, przekrój podłużny.

Zucker-Speicher.

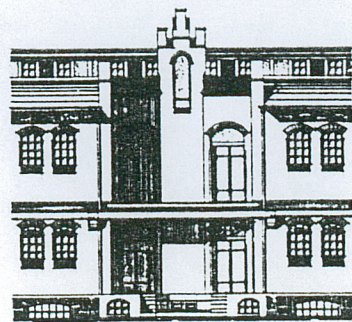
Querschnitt.



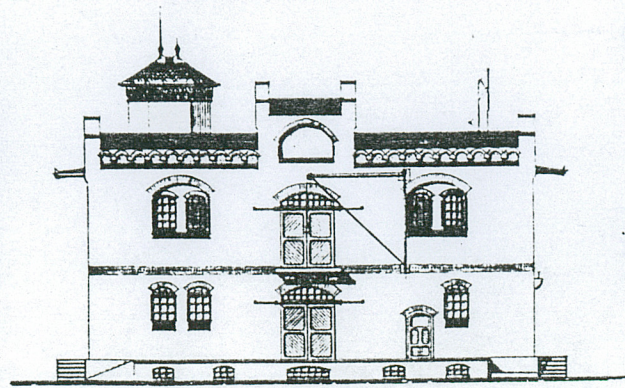
Einbau an der Landseite.



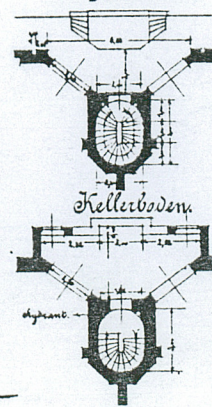
Einbau an der Wasserseite.



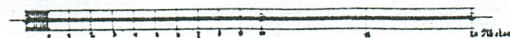
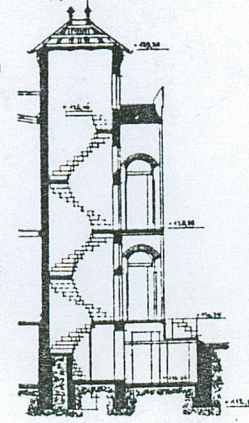
Ostliche Giebelansicht.



Werkboden.



Treppenhaus.



1. Miejscowość

WROCŁAW

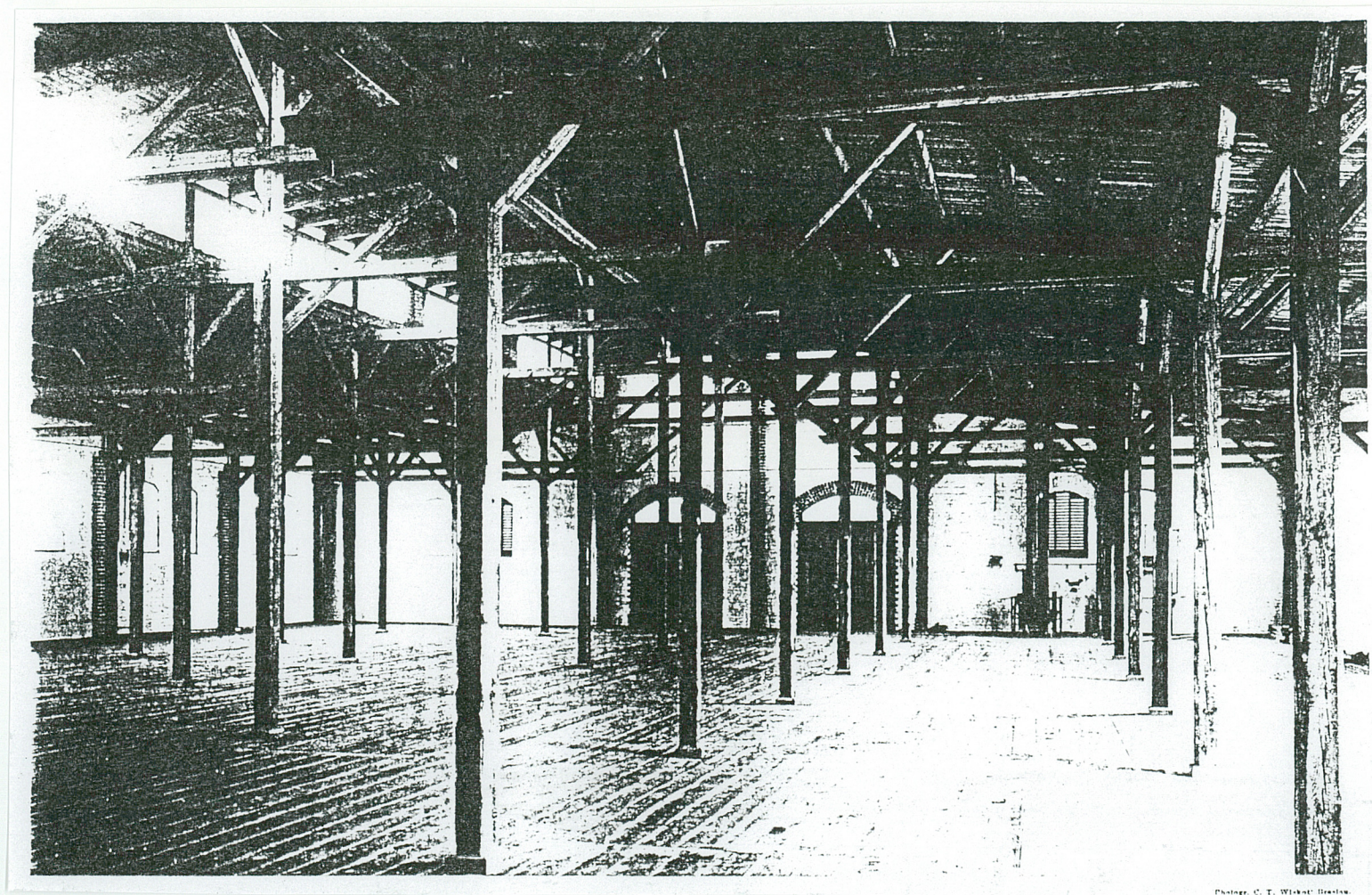
2. Obiekt

DAWNY MAGAZYN CUKRU

3. Zawartość wkładki (nazwa obiektu lub materiału uzupełniającego)

Fotografia ikonograficzna - verte

1. Drewniane słupy i konstrukcja stropodachu w 1901 r.

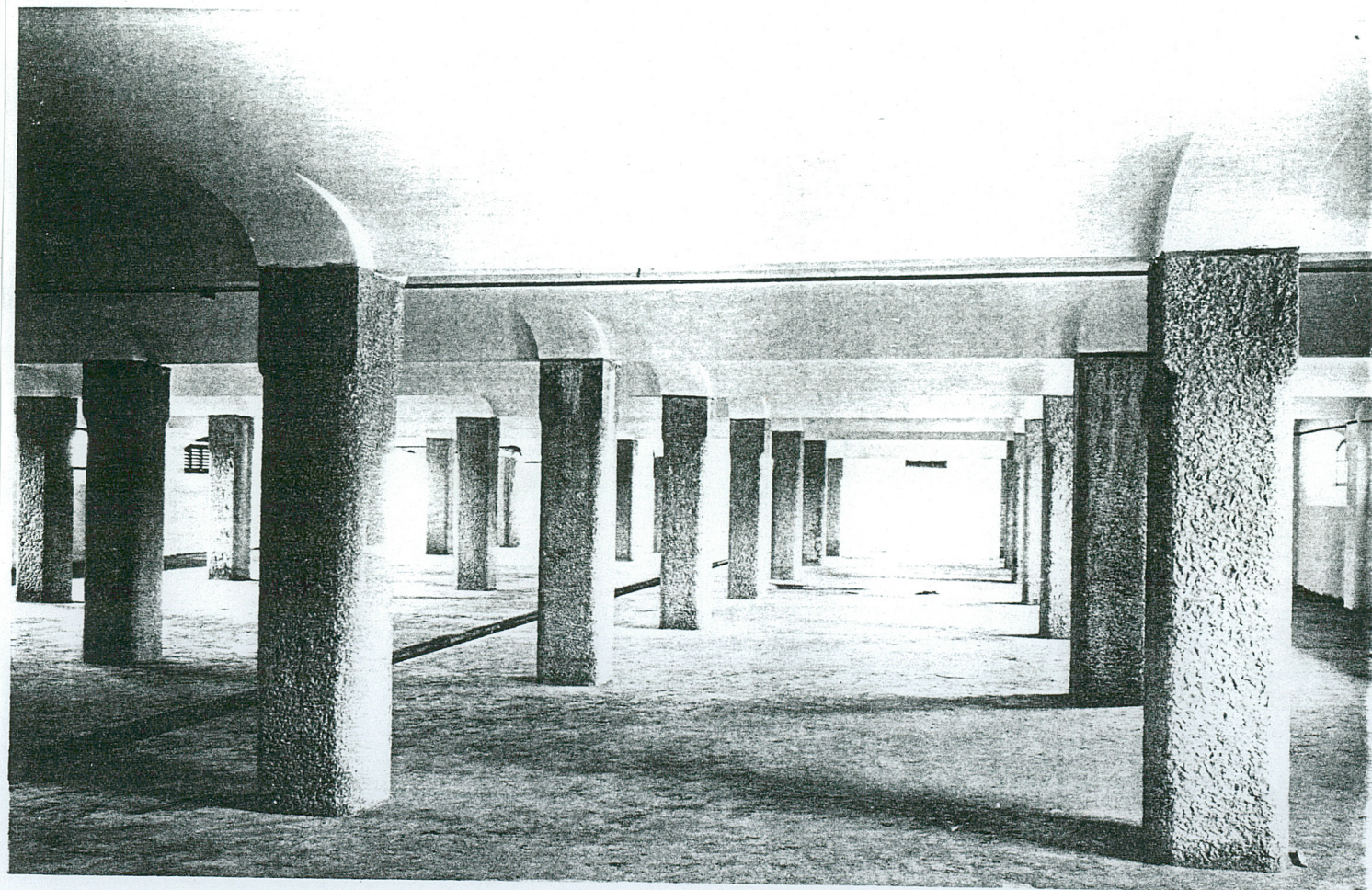


Fotograf. C. T. Wiskott: Wrocław.

Wkładkę założył: Stanisław Jabłoński 21 czerwiec 1997r.

Miejsce przechowywania negatywów: BSiDZT S. Januszewski

Piwnice magazynu cukru w 1901 r.



Fotograf. G. T. Wiskott-Herzau