

1. Obiekt Browar "Piastowski" we Wrocławiu - 16:

1267/13 BUDYNEK FILTRÓW I BASENÓW

2. Czas powstania

1893 r.

3. Miejscowość

W R O C Ł A W

11 Zdjęcia, plan sytuacyjny, rzuty



Widok ogólny od północy.



Widok ogólny od południa.

4. Adres

ul. Jedności Narodowej 208/210

nr hipoteczny

5. Przynależność administracyjna

województwo wrocławskie

gmina dzielnica Śródmieście

6. Poprzednie nazwy miejscowości

Wrocławia /Vratislavia/  
Breslau

7. Przynależność administracyjna  
przed 1 VI 1975

województwo m. Wrocław

powiat dzielnica Śródmieście

8. Właściciel i jego adres

Wrocławskie Zakłady Piwowarsko -  
Słodownicze - WROCLAW,

ul. Jedności Narodowej 210

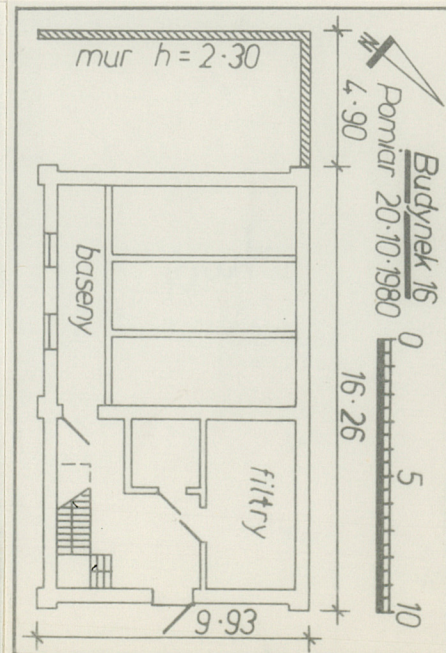
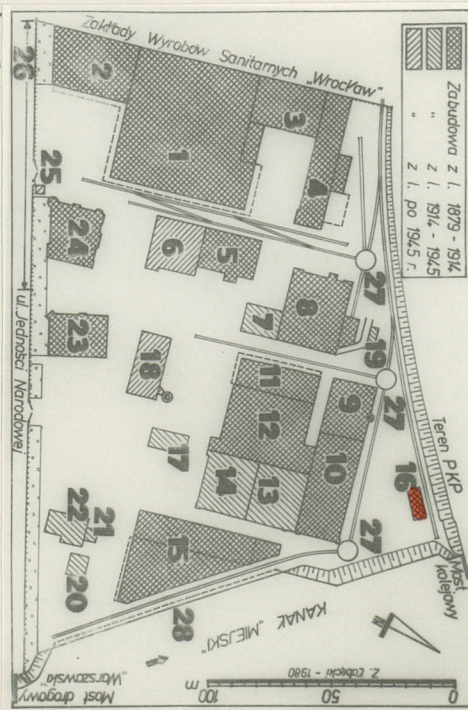
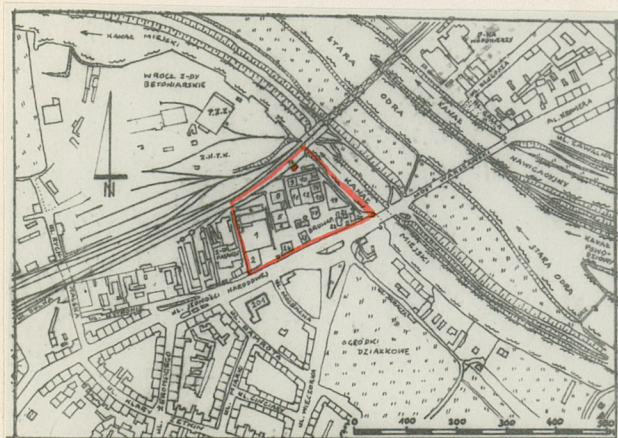
9. Użytkownik i jego adres

Wrocławskie Zakłady Piwowarsko -  
Słodownicze - Browar "PIASTOWSKI"  
WROCLAW,

ul. Jedności Narodowej 208

10. Rejestr zabytków

Nr ..... data .....



autor zdjęć Zbigniew Łabęcki  
data wykonania 19.X.1983  
miejsce przechowywania negatywów

## 12. Autorzy, historia obiektu, określenia stylu.

Projekt budynku sporządził w 1890 r. arch. Wegener z Wrocławia. Budowę ukończono i budynek oddano do eksploatacji w 1893 r. Brak danych o wykonawcy.

Budynek powstał w ramach budowy zespołu budynków słodowni, wówczas samodzielnej "Akcyjnej Fabryki Słodu" /"Actien Malz-Fabrik"/, przyłączonej do browaru w 1926 r. Do 1945 r. zespół funkcjonował jako browar berlińskiej firmy "Schultheiss - Brauerei A.G.".

W latach 1945 - 48 zespół słodowni ponownie odłączonej od Browaru funkcjonował jako samodzielna "Fabryka Środków Kawowych", od 1948 r. ponownie włączony do Browaru noszącego od 1946 roku nazwę Browar "Piastowski".

Zespół filtrów i basenów połączony ze studniami głębinowymi zaopatrywał słodownię w uzdatnioną wodę dla celów produkcyjnych słodowni /moczenie ziarna jęczmienia celem jego skiełkowania/, w latach 1926 - 1934, tj. do czasu wykonania nowej instalacji uzdatniania wody dla browaru /w budynku 5/ zaopatrywał w wodę produkcyjną również browar. Zespół słodowni był zaopatrywany w wodę z tego budynku do 1952 r. Od tego roku budynek stoi opuszczony, nie użytkowany. Instalacje rurowe znajdujące się w budynku prowadzą do czasów obecnych wodę z nadal czynnych studni głębinowych, uzdatnianą jednak w instalacji znajdującej się w budynku maszynowni /bud. 5/, tak dla potrzeb browaru jak i słodowni.

Mały budynek o charakterze przemysłowym z wystrojem elewacji nawiązującym do stylów historycznych /elementy neogotyku szkoły hanowerskiej/, zgodnym z wystrojem elewacji budynków całości zespołu Browaru.

## 13. Opis (sytuacja, materiał i konstrukcja, rzut, bryła, elewacje, dach, wnętrze wyposażenie, Instalacje

Niewielki, jedno i dwukondygnacyjny budynek niepodpiwniczony, znajdujący się w północnym krańcu terenu Browaru "Piastowskiego" ograniczonego: ulicą Jedności Narodowej - kanałem żeglugowym "Miejskim" - torami kolejowymi /linia PKP W-w Nadodrże - W-w Sołtysowice/ - fabryką fajansu "Wrocław", w północno - wschodniej części miasta.

Budynek mieści: w części wschodniej /dwukondygnacyjnej/ instalację pomp i sterowniczą związaną z ujęciami wody studniami głębinowymi /ok. 40 m/ o wydajności 2,5 m<sup>3</sup>/sek. oraz na piętrze zbiornik wody uzdatnionej, w części zachodniej /jednokondygnacyjnej/ baseny filtracyjne /filtry powolne/ o pojemności ok. 120 m<sup>3</sup>.

Konstrukcja: Budynek murowany z cegły, wnętrza otynkowane, elewacje z czerwonej cegły licówki. Stropy drewniane z bali, nad parterem w części dwukondygnacyjnej strop odcinkowy na dźwigarach stalowych. Posadzki i lamperie z płytek ceramicznych jednobarwnych /białych/. Okna stalowe krosnowe pojedyncze. Drzwi drewniane z desek, wewnątrz płycinowe. Dach drewniany pulpitowy, krycie papą bitumiczną. Schody stalowe na belkach stalowych, stopnice i balustrada drewniane. Baseny wydławane z betonu cementowego z wykładziną z płytek ceramicznych jednobarwnych /białych/ nakryte drewnianymi pokrywami z desek. Na piętrze zbiornik wody uzdatnionej z blachy stalowej nitowanej.

Budynek zbudowany na planie prostokąta. Rzut zwarty niesymetryczny. Bryła zwarta symetryczna. Dwutrakt o jednej osi wewnątrz z nieregularnymi podziałami ściankami niekonstrukcyjnymi. Wewnątrz klatka schodowa dwubiegowa ze spocznikiem.

Elewacje z czerwonej cegły licówki. Fasada /elewacja północno-wschodnia/ symetryczna jednoosiowa. Na osi wejście do budynku z nadświetłem przesklepione odcinkowo, na piętrze na osi jedno prostokątne okno flankują wąskie okienka. Całość flankują gładkie lizeny przechodzące w słupki sterczyn ponad poziomem dachu, nakryte ceglanymi ~~xxxxxx~~ namiotowymi daszkami. Fasadę wieńczy uproszczone ceglane belkowanie zwieńczone płytkim prostym gzymsem. Elewacja boczna 6d SE dwuczęściowa czteroosiowa, część lewa /dwukondygnacyjna/ z dwoma odcinkowo przesklepionymi oknami piętra powtarza wystrój fasady, jedynie zwieńczenie stanowi uskokowy gzym bez belkowania. Część prawa /jednokondygnacyjna/ z dwoma przesklepionymi odcinkowo oknami powtarza układ części lewej. Elewacja SW ślepa /bez okien/ powtarza flankującymi lizenami i zwieńczeniem układ fasady. Nad nią widoczna cofnięta elewacja części dwukondygnacyjnej z dwoma przesklepionymi odcinkowo oknami ~~piętra~~ powtarza wystrój fasady. Elewacja NW ślepa /bez okien/, bez wystroju.

Budynek wyposażony w instalacje wodociagową i elektryczną. Brak ogrzewania.

14. Kubatura 604,8 m <sup>3</sup>	15. Powierzchnia użytkowa 216 m <sup>2</sup>	16. Przeznaczenie pierwotne Filtry i baseny instalacji wodociągowej zakładowego.	17. Użytkowanie obecne Opuszczony, nieużytkowany.
--------------------------------------	---	---	--

18. Prace budowlane i konserwatorskie, ich przebieg i dokumentacja

Do 1945 r. - Brak danych.

Po 1945 r. nie przeprowadzano żadnych większych prac poza zabezpieczającymi.

19. Stan zachowania (fundamenty, ściany zewnętrzne, ściany wewnętrzne, sklepienia, stropy, konstrukcje dachowe, pokrycie dachu, wyposażenie i instalacje)

Ogólny stan zechniczny budynku - zadowalający.

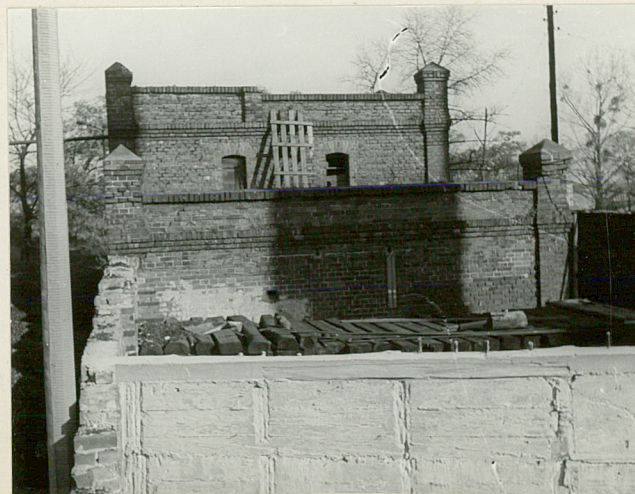
Brak widocznych zniszczeń lub uszkodzeń podstawowych elementów konstrukcyjnych. Budynek zabezpieczony.

Liczne powierzchniowe uszkodzenia elewacji, brak części zwieńczenia nad fasadą. Wnętrza opuszczone i nieużytkowane, jednak z uwagi na wykorzystywanie istniejącej w budynku instalacji rurowej zabezpieczony i konserwowany. Znajdujący się na piętrze zbiornik wodny bardzo silnie zniszczony. Drobne zniszczenia posadzek i ceramicznych wykładzin ścian. Brak części pokryw nad zbiornikami wody w parterze. Zniszczona stolarka drzwiowa, brak części szyb w oknach.

#### 20. Najpilniejsze postulaty konserwatorskie

Zabezpieczenie korony ściany frontowej przed dalszą dewastacją, zabezpieczenie okien i wejścia przed przenikaniem do wnętrza wody z opadów atmosferycznych.

Budynek zasługuje na rozważenie celowości objęcia go ochroną konserwatorską przez wpisanie do rejestru zabytków wraz z całością zespołu Browaru "Piastowskiego".



21. Akta archiwalne (rodzaj akt, numer i miejsce przechowywania)

Archiwum Budowlane m. Wrocławia - Teki 2892-2895: Dokumentacja budowlana projektowa /niekompletna/ z 1890 r. oraz instalacji wodnej z lat 1890 /projektowa/ - 1912.

22. Bibliografia

F. Wiggert - Das Brauwesen der Stadt Breslau. Berlin 1930.  
Z. Łabęcki - Zarys historii i rozwój piwowarstwa wrocławskiego. Wrocław 1981 /mmps/.

23. Źródła ikonograficzne i fotografie (rodzaj, miejsce przechowywania, sygnatury)

24. Uwagi różne

Karta podlega ochronie na podstawie prawa autorskiego.

25. Wypełnił

Zbigniew Łabęcki



26.11.1983.

26. Sprawdził

27. Załączniki