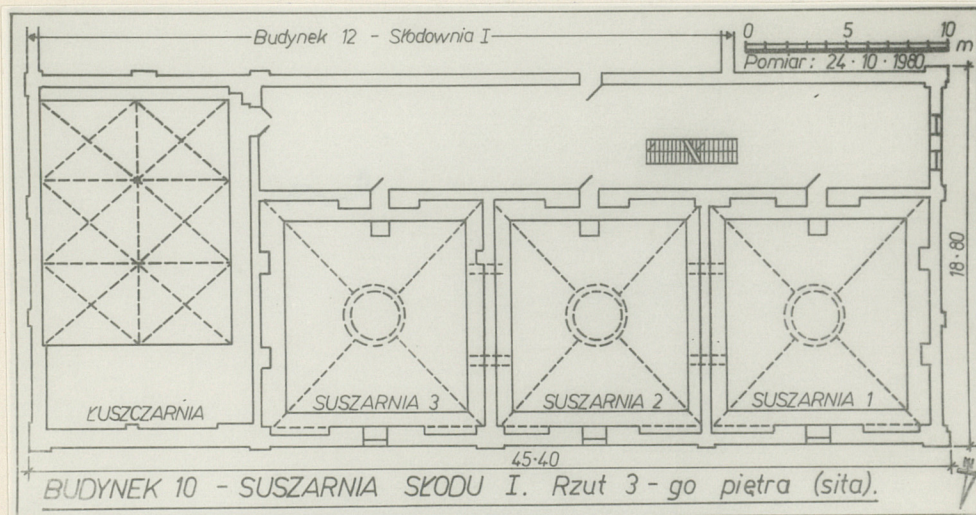


1. Obiekt Zespół Browaru "Piastowskiego" - 10:
BUDYNEK SUSZARNI SŁODU

2. Czas powstania
1891 r.

3. Miejscowość
W R O C Ł A W

11 Zdjęcia, plan sytuacyjny, rzuty



Elevacja północna - widok od NE.

4. Adres
ul. Jedności Narodowej 208/210
nr hipoteczny

5. Przynależność administracyjna
województwo wrocławskie
gmina dzielnica Śródmieście

6. Poprzednie nazwy miejscowości
Wratisławia /Vratislavia/
Breslau

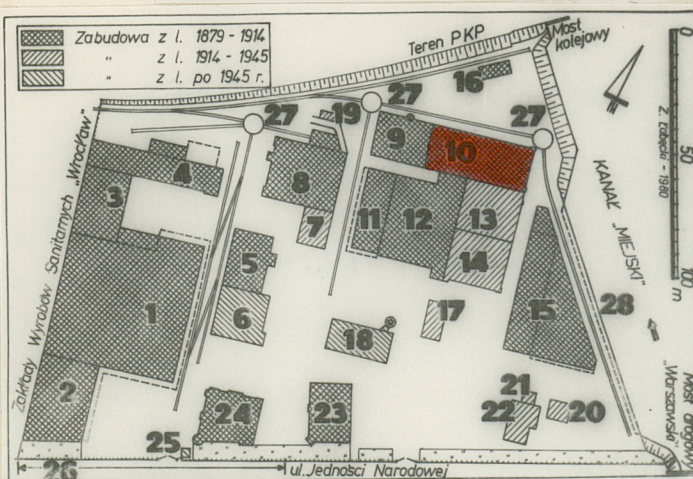
7. Przynależność administracyjna
przed 1 VI 1975
województwo m. Wrocław
powiat dzielnica Śródmieście

8. Właściciel i jego adres
Wrocławskie Zakłady Piwowarsko-Słodownicze - WROCŁAW,
ul. Jedności Narodowej 208/210

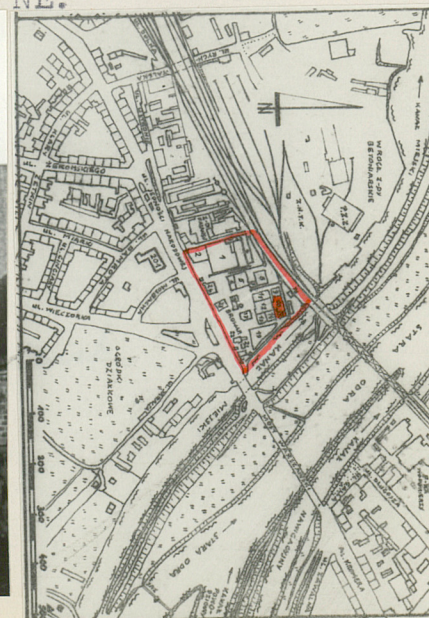
9. Użytkownik i jego adres

10. Rejestr zabytków

Nr data



Widok ogólny od zachodu.



autor zdjęć Zbigniew Łabęcki
data wykonania 19.10.1983
miejsce przechowywania negatywów

12. Autorzy, historia obiektu, określenia stylu.

Budynek powstał w zespole budynków "Akcyjnej Fabryki Słodu" /"Actien Malz-Fabrik" / budowanych kompleksowo. Projekt sporządził w 1890 r. arch. Wegener, budowała firma Stenz z Rawicza. Budowę ukończono w 1891 r. Budynek ten, wraz z przylegającym doń budynkiem słodowni /bud. 12/ stanowił podstawowy zespół produkcyjny zakładu produkującego słód na potrzeby browarów wrocławskich /oraz wyroby pochodne słodu, tj. syrop słodowy oraz kawę zbożową/.

W 1926 r. zakład został włączony do sąsiadującego z nim browaru "Schultheiss - Brauerei AG" należącego do wielkiej spółki berlińskiej /pierwotnie, do 1910 r. browaru "Brauerei Pfeifferhof Carl Scholtz"/.

W 1935 r. zmodernizowane zostaje wyposażenie budynku, wymieniono piece suszarnicze, zainstalowano nowe sita obrotowe, zmechanizowane zostaje odkuszczenie słodu.

Duży budynek o charakterze przemysłowym z wystrojem elewacji wykorzystującym elementy neogotyckie szkoły hanowerskiej.

13. Opis (sytuacja, materiał i konstrukcja, rzut, bryła, elewacje, dach, wnętrze wyposażenie, instalacje)

Siedmiokondygnacyjny budynek murowany, podpiwniczony w całości, znajduje się w północnej części terenu Browaru "Piastowskiego" we Wrocławiu ograniczonego: ulicą Jedności Narodowej - kanałem żegludowym "Miejskim" - torami kolejowymi /linia PKP W-w Nadodrze - W-w Sołtysowice/ - fabryką fajansu, usytuowanego w północno-wschodniej części miasta.

Budynek mieści suszarnie słodu w trzech zespołach, stanowiących pionowe wieże w których na poziomie przyziemia znajdują się piece koksowe, nad nimi, w poziomie III p. metalowe sita suszarnicze na których suszony jest słód /skiełkowane ziarno jęczmienia/. zespoły suszarnicze wieńczą masywne wywietrzniki. Ponadto w budynku znajduje się instalacja odkuszczenia słodu oraz prażenia słodu /obecnie nie wykorzystywana/.

Konstrukcja: Budynek murowany z cegły, elewacje z czerwonej cegły licówki, wnętrza otynkowane. Stropy odcinkowe na dźwigarach stalowych, nad pionowymi ciągami suszarniczymi ceglane kopuły zwieńczone masywnymi wywietrznikami obrotowymi z blachy stalowej. Dach pulpitowy /nakrywający kopuły/ drewniany, krycie papą bitumiczną. Schody stalowe na belkach stalowych. Okna pojedyncze stalowe krosnowe. Drzwi stalowe z blachy stalowej. W poziomie przyziemia wejścia do pomieszczeń pieców oraz zsypy opału zamykają stalowe pionowe zasuwki. W przyziemiu /poziom pieców/ posadzki z jastrychu cementowego, w pomieszczeniach pozostałych płytki ceramiczne jednobarwne /białe/.

Do budynku przylegają: od W jednokondygnacyjny budynek kotłowni /ob. nieużytkowanej/, od S budynku słodowni /słodownia I i II/.

Budynek zbudowany na planie wydłużonego prostokąta. Rzut zwarty niesymetryczny. Bryła zwarta symetryczna. Dwutrakt o czterech osiach wewnątrz. Wewnątrz budynku znajduje się jedna klatka schodowa ze schodami jednobiegowymi, w poziomie przyziemia trzy zespoły pieców koksowych, nad nimi pionowe ciągi suszarnicze przez całą wysokość budynku, przecięte w poziomie III p. stalowymi sitami z mechanicznym mieszaniem. Z prawej strony budynku osł wewnątrz jednoprzestrzennych instalacji odkuszczenia, prażenia oraz zagęszczania słodu.

Elewacje z czerwonej cegły licówki, całość wystroju z cegły. Fasada /elewacja północna/ trzyczęściowa dziewięcioosiowa. W przyziemiu nie na osiach otwory zsypów paliwa oraz wejść do piecowni przesklepione odcinkowo, zakryte pionowymi metalowymi klapami. Od poziomu I p. osie okien flankują osie blend, wszystkie przesklepione odcinkowo. Okna II, IV i VI p. postawione na silnych gzymsach podpartych rytmemi uskokowych wsporników. Całość dzielą szerokie lizeny. Budynek wieńczy szeroki, płytki gzyms podparty rytmem gęstej markatury. Elewacje zachodnia i wschodnia trzyczęściowe sześcioościowe, na elewacji zachodniej sześć osi od N stanowią blendy, 0 silnych podziałek szerokimi pilastrami flankującymi po dwie osie okien przesklepionych odcinkowo i postawionych na wąskich gzymsach podpartych rytmemi ząbków. Elewacja południowa /odsłonięta część budynku/ trzyosiowa flankowana szerokimi lizenami, symetryczna, okna przesklepione odcinkowo są postawione na wąskich gzymsach /jak na elewacjach bocznych/.

Budynek jest wyposażony w instalacje: elektryczną, wodociagową i kanalizacyjną.

<p>14. Kubatura</p> <p>22.680 m³</p>	<p>15. Powierzchnia użytkowa</p> <p>2.730 m²</p>	<p>16. Przeznaczenie pierwotne</p> <p>Budynek suszarni słoðu.</p>	<p>17. Użytkowanie obecne</p> <p>Budynek suszarni słoðu.</p>
<p>18. Prace budowlane i konserwatorskie, ich przebieg i dokumentacja</p> <p>1964 - Remont wnętrza i wyposażenia /mechanizmy i sita/.</p> <p>1946 - 1983 - Stała systematyczna konserwacja.</p>		<p>19. Stan zachowania (fundamenty, ściany zewnętrzne, ściany wewnętrzne, sklepienia, stropy, konstrukcje dachowe, pokrycie dachu, wyposażenie i instalacje)</p> <p>Ogólny stan techniczny budynku - dobry.</p> <p>Brak widocznych zniszczeń lub uszkodzeń podstawowych elementów konstrukcyjnych budynku. Budynek w całości użytkowany i konserwowany na bieżąco.</p> <p>Na elewacjach widoczne liczne powierzchniowe ubytki i zniszczenia. Duże ubytki tynków i posadzek w poziomie pieców suszarniczych. Składowanie koksu bezpośrednio przy północnej ścianie budynku powoduje stałe jej zawilgocenie w poziomie przyziemia.</p>	
<p>20. Najpilniejsze postulaty konserwatorskie</p> <p>Zlikwidowanie składowania opału /koksu/ bezpośrednio przy północnej ścianie budynku, co powoduje jej stałe zawilgocenie.</p>			

21. Akta archiwalne (rodzaj akt, numer i miejsce przechowywania)

Archiwum Budowlane m. Wrocławia - Teki 2891-2895: Dokumentacja budowlana projektowa /niekompletna/ oraz instalacyjna z 1935 r.

22. Bibliografia

F. Wiggert - Der Brauwesen der Stadt Breslau. Berlin 1930.
Z. Łabęcki - Zarys historii i rozwój piwowarstwa wrocławskiego. Wrocław 1981 /mnps/.

23. Źródła ikonograficzne i fotografie (rodzaj, miejsce przechowywania, sygnatury)

24. Uwagi różne

Karta podlega ochronie na podstawie prawa autorskiego.

25. Wypełnił Zbigniew Łabęcki



26.11.1983

26. Sprawdził

27. Załączniki

1 - Wkładka 1 : Fotografie.

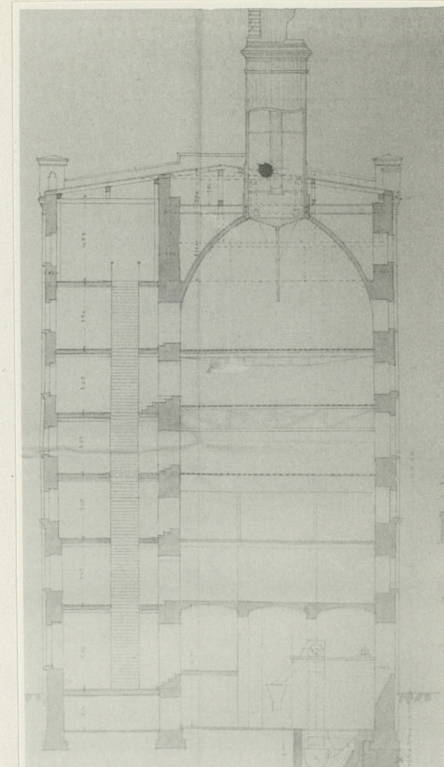
- | | | |
|--|--|--|
| 1. Miejscowość <u>WROCLAW</u>
ul. <u>Jedności Narodowej</u>
<u>208/210</u> | 2. Obiekt (nazwa jak w karcie)
<u>Browar "Piastowski" - 10:</u>
<u>BUDYNEK SUSZARNI SŁODU.</u> | 3. Zawartość wkładki (nazwa obiektu lub materiału uzupełniającego)
<u>Fotografie.</u> |
|--|--|--|



Elewacja północna - poziom przyziemia: zsypy opału i wejścia do poziomu pieców suszarniczych.



Widok od południowego-zachodu.



Przekrój pionowy budynku.
/Z dokumentacji projektowej z 1890 r. - Archiwum Budowlane m. Wrocławia - teka 2895./.

Wkładkę założył: Zbigniew Łabecki 26.11.1983
(imię, nazwisko, data)

Miejsce przechowywania negatywów: _____

Wzór ODZ 1978 r.

1. Obiekt Browar "Piastowski" we Wrocławiu - 12:
BUDYNEK SŁODOWNI I

2. Czas powstania
1893 r.

3. Miejscowość
W R O C Ł A W

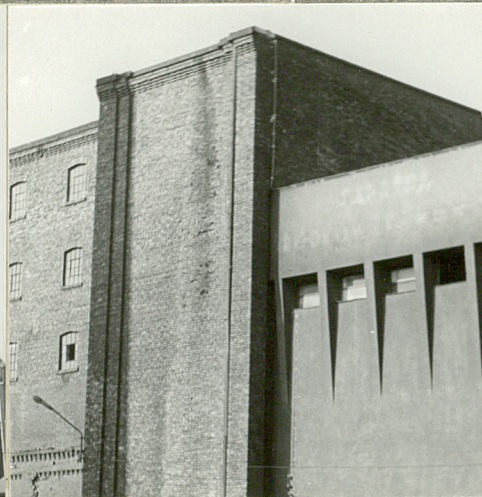
11 Zdjęcia, plan sytuacyjny, rzuty



Elewacja boczna **zachodnia**.



Fragment widoczny od
strony wschodniej.
Fasada - widok od SW.



4. Adres
ul. Jedności Narodowej 208/210
nr hipoteczny

5. Przynależność administracyjna
województwo wrocławskie
gmina dzielnica Śródmieście

6. Poprzednie nazwy miejscowości
Wratisławia /Vratislavia/
Breslau

7. Przynależność administracyjna
przed 1 VI 1975

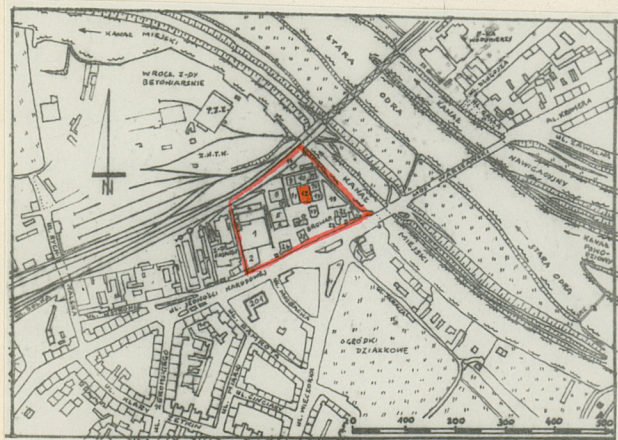
województwo m. Wrocław
powiat dzielnica Śródmieście

8. Właściciel i jego adres
Wrocławskie Zakłady Piwowarsko-
Słodownicze - WROCŁAW,
ul. Jedności Narodowej 208/210

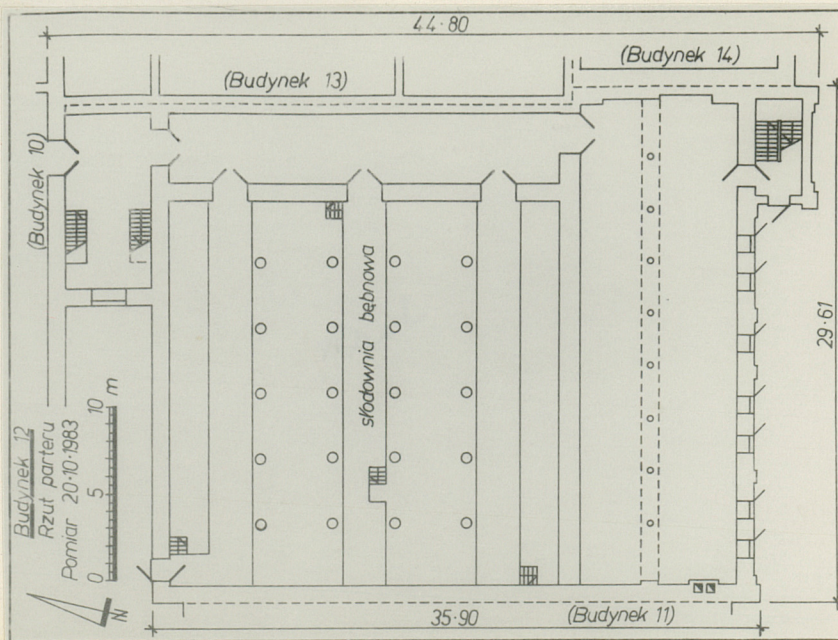
9. Użytkownik i jego adres
Wrocławskie Zakłady Piwowarsko-
Słodownicze - Browar "PIASTOWSKI"
WROCŁAW,
ul. Jedności Narodowej 208/210

10. Rejestr zabytków

Nr data



autor zdjęć Zbigniew Łabęcki
data wykonania 12.09.1983
miejsce przechowywania negatywów



12. Autorzy, historia obiektu, określenia stylu.

Budynek powstał w zespole nowobudowanej „Akcyjnej Fabryki Słodu” /"Actien Malz-Fabrik"/, jako podstawowy budynek produkcyjny.

Projekt sporządził w 1890 r. architekt Wegener z Wrocławia, budowę prowadziła firma Stenz z Rawicza. Budowę ukończono w 1893 r.

Budynek ten wraz z przylegającymi doń budynkami suszarni słodu /bud. 10/ kotłowni /bud. 9/ oraz magazynu słodu /bud. 11/ stanowiły podstawowy zespół produkcyjny Fabryki Słodu.

W 1926 r. "Akcyjna Fabryka Słodu" została przyłączona do sąsiadującego z nią browaru "Schultheiss Brauerei AG" /pierwotnie browar "Pfeifferhof Carl Scholtz"/ od 1910 r. oddział V-ty berlińskiej spółki akcyjnej "Schultheiss" i w tym zespole pozostał do 1945 r. W latach 30-tych słodownia została rozbudowana. W 1934 wybudowano jej nowe skrzydło /bud. 13/ powiększone w 1937 r. /bud. 14/.

W latach 1906 - 1926 słodownia, produkująca głównie sól jęczmienny na potrzeby browarów wrocławskich /zaopatrywała sześć browarów/, produkowała również kawę zbożową /"Malzkafee" - kawa słodowa/ oraz w niewielkich ilościach syrop słodowy. Instalacja do tej produkcji nie została później zdemontowana, tak że w 1946 r. została wznowiona produkcja kawy zbożowej, produkowanej tam do 1948 r.

W 1945 r. zakład został przejęty przez Zjednoczenie Przemysłu Spożywczego; w ramach którego słodownia zostaje ponownie odłączona od browaru i jako samodzielna "Fabryka Środków Kawowych" do 1948 r. produkuje sól i kawę zbożową. Od 1948 r. całość przejmuje Dolnośląskie Zjednoczenie Piwowarskie i słodownia zostaje ponownie przyłączona do browaru, od 1946 r. noszącego nazwę "Browar Piastowski". W 1949 r. całość przejmuje nowoutworzone Wrocławskie Zakłady Piwowarsko-Słodownicze.

13. Opis (sytuacja, materiał i konstrukcja, rzut, bryła, elewacje, dach, wnętrze wyposażenie, instalacje)

Duży sześciokondygnacyjny budynek o charakterze przemysłowym, częściowo podpiwniczony. Znajduje się w zwartym zespole budynków, w północnej części terenu Browaru "Piastowskiego" we Wrocławiu ograniczonego: ul. Jedności Narodowej - kanałem żeglugowym "Miejskim" - torami kolejowymi /linia PKP W-w Nadodrze - W-w Sołtysowice/ - fabryką fajansu "Wrocław", w północno-wschodniej części miasta.

Budynek produkcyjny, mieści urządzenia do produkcji słodu jęczmiennego: na parterze słodownia bębnowa posiadająca 28 Bębnow obrotowych leżących /wyprodukowanych w latach 1894 - 1908/, na I p. słodownię kadziową posiadającą 14 kadzi do moczenia jęczmienia wyprodukowanych w latach 1893 - 1902, na II p. prażalnię słodu oraz nieużytkowaną obecnie instalację z 1906 r. do prażenia słodu wraz z instalacją do produkcji syropu, na III, IV i V p. instalacje pomocnicze, pakownię, młyny ziarna prażonego oraz magazyny pomocnicze słodu i ziarna. Ponadto w budynku znajduje się system wewnętrznego transportu rurowego oraz taśmowego, pochodzącego z lat ok. 1900 - 1974 stale modernizowanego.

Konstrukcja: Budynek murowany z cegły, elewacje z czerwonej cegły licówki, wnętrza otynkowane. Stropy odcinkowe na dźwigarach stalowych i Kleina, w pomieszczeniach parteru i I p. częściowo podparte żeliwnymi kolumnami bez ozdób, nad V p. drewniane z bali. Posadzki z płytek ceramicznych jednobarwnych /białych/, częściowo jastrych cementowych i drewno miękkie /deski/. Schody stalowe na belkach stalowych z drewnianymi stopnicami i stalowymi balustradami z prętów. Okna stalowe krosnowe pojedyncze, w parterze i częściowo I p. posiadające drewniane okiennice zewnętrzne. Drzwi stalowe z blachy usztywnionej konstrukcją spawaną ze stalowych kątowników, częściowo drzwi drewniane płycinowe. Dach drewniany pulpitowy, krycie papą bitumiczną. W części środkowej dachu stalowy oszklony świetlik pilasty.

Budynek zbudowany na planie prostokąta. Rzut zwarty niesymetryczny. Bryła zwarta niesymetryczna. Wieloktark /siedmiotrakt/ o siedmiu osiach wewnątrz. W części frontowej w silnym ryzalicie klatka schodowa dwubiegowa ze spocznikami, w tylnej części druga klatka schodowa jednotraktowa. Tylne części budynku podpiwniczona. Budynek posiada wewnątrz układ połączeń poziomych z budynkami sąsiednimi: suszarnią słodu /bud. 10/, magazynem słodu /bud. 11/, słodownią II /bud. 13/ i słodownią III /bud. 14/, z którymi stanowi zwarty zespół.

Fasada niesymetryczna ośmioosiowa. Z lewej strony fasady silny ryzalit jednoosiowy klatki schodowej z jedną osią okien z boku, flankowany zdwojonymi lizenami. Pozostałe siedem osi w układzie symetrycznym. Wszystkie otwory przesklepione odcinkowo. Okna parteru i I p. dzielą co dwie osie płytki lizeny łączące się pod oknami II p. poziomym pasem podtrzymywanym żąbkami i nakrytym gzymsem wspartym rytmem uskokowych żąbków, jaki również wieńczy budynek. Całość flankuje w prawym narożniku budynku płytka lizena. Od strony wschodniej budynku, nad dwukondygnacyjnym budynkiem magazynu słodu /bud. 11/ widoczna ściana szczytowa, ośmioosiowa, okna przesklepione odcinkowo, całość flankująca płytkie lizeny i wieńczy płytki bezprofilowy gzymś.

Budynek jest wyposażony w instalacje: elektryczną, gazową, wodociagową i kanalizacyjną. Ogrzewanie wewnątrz centralne z kotłowni zakładowej.

14. Kubatura 24.255 m ³	15. Powierzchnia użytkowa 6.930 m ²	16. Przeznaczenie pierwotne Budynek przemysłowy słodowni.	17. Użytkowanie obecne Budynek przemysłowy słodowni.
---------------------------------------	---	--	---

18. Prace budowlane i konserwatorskie, ich przebieg i dokumentacja

Do 1945 r. - Brak danych.

1952 - Remont dachu, wymiana części więźby dachowej drewnianej, wymiana pokrycia.

1965 - Zamurowanie części okien II p., remont wnętrz II i III p. i klatek schodowych.

1946 - 1984 - Bieżące remonty poszczególnych części budynku, wymiana uszkodzonych elementów instalacji wewnętrznych.

19. Stan zachowania (fundamenty, ściany zewnętrzne, ściany wewnętrzne, sklepienia, stropy, konstrukcje dachowe, pokrycie dachu, wyposażenie i instalacje)

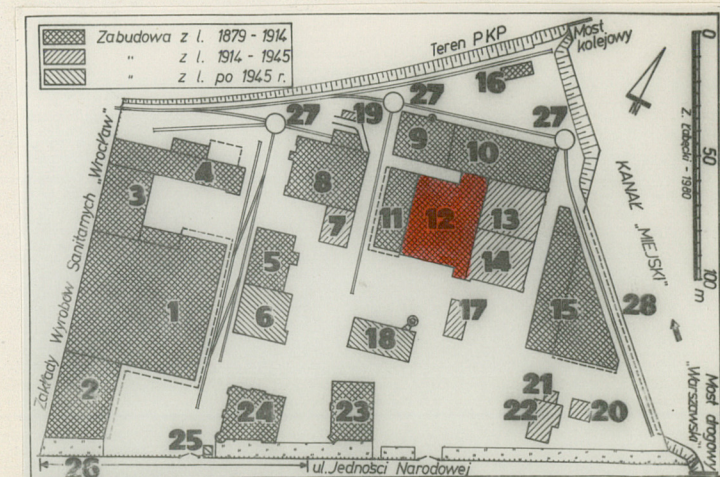
Ogólny stan techniczny budynku - dobry.

Budynek w całości użytkowany zgodnie z przeznaczeniem i na bieżąco konserwowany.

Brak widocznych zniszczeń lub uszkodzeń podstawowych elementów konstrukcyjnych. Drobne miejscowe zniszczenia powierzchniowe elewacji, drobne miejscowe zniszczenia w klatkach schodowych, silnie zniszczone drewniane stopnice schodów. W pomieszczeniach IV i V p. liczne drobne ubytki i zniszczenia tynków wewnętrznych oraz posadzek.

20. Najpilniejsze postulaty konserwatorskie

Budynek zasługuje na rozważenie celowości objęcia go ochroną konserwatorską przez wpisanie do rejestru zabytków wraz z całością zespołu Browaru "Piastowskiego". Z elementów wyposażenia na szczególną uwagę zasługują obrotowe stalowe bębny słodowniczej z lat 1894 - 1908 /słodownia bębnowa w parterze/.



21. Akta archiwalne (rodzaj akt, numer i miejsce przechowywania)

Archiwum Budowlane m. Wrocławia - Teki 2892-2894: Dokumentacja budowlana projektowa / niekompletna / oraz instalacyjna.

Archiwum Wrocławskich Zakładów Piwowarsko-Słodowniczych: bez sygn. - dokumentacja /niekompletna/ remontów i przebudów z lat 1946 - 1965.

22. Bibliografia

F. Wiggert - Der Brauwesen der Stadt Breslau. Berlin 1930.

Z. Łabęcki - Zarys historii i rozwój piwowarstwa wrocławskiego. Wrocław 1981 /mnps./.

S. Januszewski - Zakłady piwowarskie we Wrocławiu /W:/ Rozpoznanie obiektów zabytkowych i urządzeń technicznych przemysłu na terenie m. Wrocławia. Cz. I. Wrocław 1979 /mnps/.

23. Źródła ikonograficzne i fotografie (rodzaj, miejsce przechowywania, sygnatury)

24. Uwagi różne

Karta podlega ochronie na podstawie prawa autorskiego.

25. Wypełnił

Zbigniew Łabęcki



26.11.1983

26. Sprawdził

27. Załączniki