

1. Obiekt Browar "Piastowski" we Wrocławiu - 24:  
BUDYNEK BIUROWO-MIESZKALNY ob. BIUROWY

2. Czas powstania

1894 r.

3. Miejscowość

W R O C Ł A W

4. Adres

ul. Jedności Narodowej 208/210

nr hipoteczny

5. Przynależność administracyjna

województwo wrocławskie

gmina dzielnica Śródmieście

6. Poprzednie nazwy miejscowości

Wrocławia /Vratislavia/  
Breslau

7. Przynależność administracyjna  
przed 1 VI 1975

województwo m. Wrocław

powiat dzielnica Śródmieście

8. Właściciel i jego adres

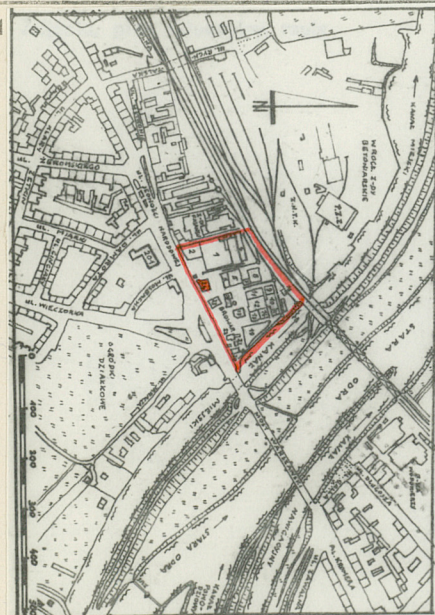
Wrocławskie Zakłady Piwowarsko-  
Słodownicze - WROCLAW,  
ul. Jedności Narodowej 210

9. Użytkownik i jego adres

Wrocławskie Zakłady Piwowarsko-  
Słodownicze - Browar "Piastowski"  
WROCLAW,  
ul. Jedności Narodowej 208

10. Rejestr zabytków

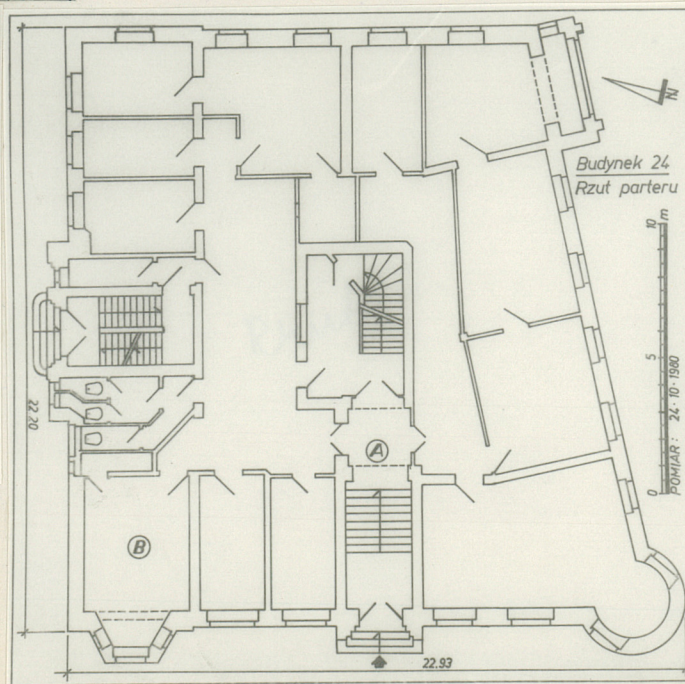
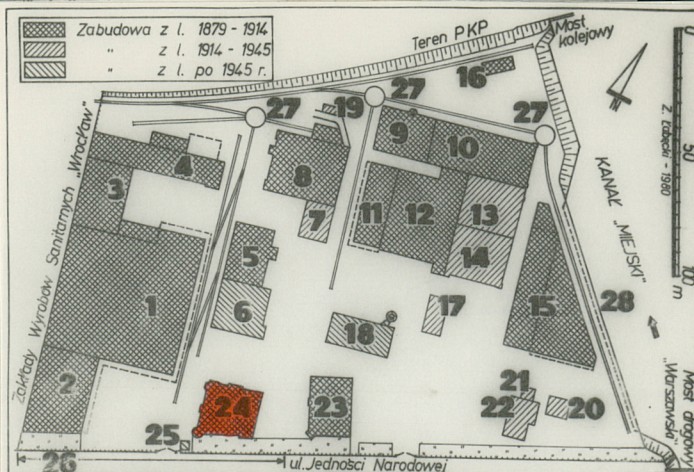
Nr ..... data .....



Widok ogólny od południa.

Fasada.

Fot. z dn. 11.06.1983



autor zdjęć Zbigniew Łabęcki  
data wykonania 22.02.1983  
miejsce przechowywania negatywów



## 12. Autorzy, historia obiektu, określenia stylu.

Projekt wykonała w 1891 r. firma budowlana "Oesterlink i Hentschell" z Wrocławia która również prowadziła budowę ukończoną w 1894 r.

Budynek pierwotnie mieszkalno-biurowy, powstał łącznie z zespołem budynków produkcyjnych zespołu browaru "Braueri Pfeifferhof Carl Scholtz", mieszcząc w parterze biuro dyrekcji browaru a na piętrze mieszkanie właściciela. W 1911 r. przebudowano pomieszczenia poddasza na cele biurowe.

W 1910 r. całość przeszła na własność berlińskiej spółki browarnianej "Schultheis - Brauerei A.G." i od tego czasu mieszkania na piętrze zajmują kierownik zakładu i jego zastępcę /podział na dwa mieszkania/. Funkcja budynku zostaje zachowana, aż do 1945 r.

W 1945 r. całość przechodzi na własność Państwa, powstaje PP Browar "Piastowski" w ramach Zjednoczenia Przemysłu Spożywczego, od 1948 r. Dolnośląskiego Zjednoczenia Piwowarskiego a od 1949 r. Wrocławskich Zakładów Piwowarsko-Słodowniczych.

W 1949 r. pomieszczenia mieszkalne na I p. zostają przeznaczone na cele biurowe. Remont i adaptacja tych pomieszczeń prowadzona jest w latach 1950 - 1953.

Wolnostojący reprezentacyjny budynek typu willowego z wystrojem elewacji w stylu neogotyku z elementami szkoły hanowerskiej.

## 13. Opis (sytuacja, materiał i konstrukcja, rzut, bryła, elewacje, dach, wnętrze wyposażenie, instalacje)

Wolnostojący budynek dwukondygnacyjny z poddaszem użytkowym, podpiwniczony w całości. Znajduje się w południowej części terenu Browaru "Piastowskiego" we Wrocławiu, ograniczonego: ulicą Jedności Narodowej - kanałem żeglugowym "Miejskim" - torami kolejowymi /linia PKP W-w Nadodrze - W-w Sołtysowice/ - fabryką fajansu "Wrocław", w północno-wschodniej części miasta. Budynek ustawiony południową ścianą równoległą do ul. Jedności Narodowej, oddzielony od niej ozdobnym stalowym ogrodzeniem i wąskim /ok. 4 m/ pasem zieleni.

Budynek mieści we wszystkich pomieszczeniach biura - dyrekcję zakładu /Browaru "Piastowskiego"/.

Konstrukcja: Budynek murowany z cegły, elewacje z czerwonej cegły licówki, wnętrza otynkowane. Stropy drewniane, nad piwnicami odcinkowe na dźwigarach stalowych. Podłogi z drewna miękkiego, w sieni i części wewnątrz z płytek ceramicznych wielobarwnych i jednobarwnych /białych/. Schody metalowe /stalowe/ na belkach stalowych z drewnianymi stopnicami i stalowymi balustradami z prętów, w sieni schody ceglane z drewnianymi stopnicami. Schody zewnętrzne kamienne /granitowe/ nakładane. Okna drewniane skrzynkowe podwójne. Drzwi drewniane płycinowe, częściowo oszklone. Więźba dachowa drewniana kleszczowo-płatwiowa, krycie dachówką ceramiczną karpiówką podwójnie. W narożniku południowym dach wieżyczki o drewnianej więźbie wieżowej kryty łupkiem naturalnym.

Rzut zwarty niesymetryczny. Bryła zwarta niesymetryczna. Budynek zbudowany na planie trapezu. Trójtakt o pięciu osiach wewnątrz, posiada układ centralny wokół klatki schodowej dwubiegowej ze spocznikami oświetlonej osłoniętym świetlikami w dachu. Przy wejściu północnym /bocznym/ druga, dwubiegowa ze spocznikami klatka schodowa.

Elewacje z czerwonej cegły licówki, całość wystroju z cegły. Fasada niesymetryczna siedmioosiowa, flankowana z lewej strony kolistym ryzalitem przechodzącym ponad kondygnację poddasza stożkowatym wysokim dachem zwieńczonym metalową sterczyną z blachy miedzianej. Z prawej strony elewację flankuje płytki jednoosiowy ryzalit przechodzący w parterze w trapezowaty silny ryzalit nakryty jednospadowym daszkiem pod oknem piętra. Wejście flankują uskokowe do środka lizeny łączące się odcinkowym łukiem nad wejściem tworząc płytki ryzalit nakryty pod środkowym oknem piętra płytkim balkonem osłoniętym płytową balustradą ozdobioną trójlistnymi płycinami. Wszystkie otwory przesklepione odcinkowo, jedynie nad wejściem znajduje się okrągłe nadświetle. Okna postawione na płytkich gzymsach posiadają zwieńczenia z układów cegieł polewanych /czerwonych/ przechodzących w poziome pasy podkreślające silnie podziały poziome. Ryzalit prawej strony fasady wieńczy wysoki trójkątny szczyt flankowany i zwieńczony niskimi masywnymi sterczynami w postaci kwadratowych słupków nakrytych dwuspadowymi daszkami z dachówek. Nad fasadą w połaci dachu znajdują się dwie facjaty nakryte wysokimi namiotowymi daszkami z dachówek. Elewacja południowa /od ulicy/ siedmioosiowa niesymetryczna, powtarza układ fasady. Elewacja północna /boczna/ niesymetryczna sześćosiowa, trzyczęściowa, oś środkowa z wejściem w ostrołukowej blendzie z rozetą nadświetla w szerokim ryzalicie, okna przesklepione odcinkowo, całość powtarza układ fasady. Elewacja zachodnia /tylna/ sześćosiowa niesymetryczna, lewa oś w płytkim ryzalicie zwieńczona trójkątnym szczytem z blendą zwieńczoną nad oknami poddasza łukiem trójlistnym, okna przesklepione odcinkowo. Całość powtarza dekorację fasady. Nad elewacją w połaci dachu

/c. d. na wkladce 1/



14. Kubatura	15. Powierzchnia użytkowa	16. Przeznaczenie pierwotne Budynek biurowo - mieszkalny.	17. Użytkowanie obecne Budynek biurowy.
18. Prace budowlane i konserwatorskie, ich przebieg i dokumentacja Do 1945 r. <del>é</del> Brak danych. 1948 - Remont dachu i oszklonego świetlika nad klatką schodową w centrum budynku. 1950-53 - Remont i adaptacja pomieszczeń I p. z mieszkalnych na biurowe. Zniszczenie wystroju tych pomieszczeń /stiuki i boazerie/. 1963 - Remont części wewnątrz parteru, częściowa zmiana układu wewnątrz przez zmianę ścianek działowych i przejść.		19. Stan zachowania (fundamenty, ściany zewnętrzne, ściany wewnętrzne, sklepienia, stropy, konstrukcje dachowe, pokrycie dachu, wyposażenie i instalacje) Ogólny stan techniczny budynku - dobry. Brak widocznych zniszczeń lub uszkodzeń podstawowych elementów konstrukcyjnych. Budynek w całości użytkowany i konserwowany na bieżąco. Drobne powierzchniowe ubytki i uszkodzenia elewacji. Znacznie zniszczone podłogi i drewniane stopnice schodów w obu klatkach schodowych. Liczne drobne zniszczenia drewnianej więźby dachowej oraz podłóg w części pomieszczeń poddasza. Wystrój wewnątrz /sieni i gabinetu dyrektora/ zagrożone przebudowami.	
20. Najpilniejsze postulaty konserwatorskie Zwrócenie uwagi na zachowanie wystroju wewnątrz sieni i gabinetu dyrektora /oznaczone na rzucie "A" i "B" / oraz elewacji. Budynek zasługuje na objęcie go ochroną konserwatorską przez wpisanie do rejestru zabytków wraz z całością zespołu Browaru "Piastowskiego".			



21. Akta archiwalne (rodzaj akt, numer i miejsce przechowywania)

Archiwum Budowlane m. Wrocławia - Teki 2891-2895: Dokumentacja budowlana projektowa /niekompletna/ oraz remontów i przebudów z lat 1911 - 1926.

Archiwum Wrocł. Zakładów Piwowarsko-Słodowniczych - bez sygn.: część dokumentacji budowlanej przebudów z lat 1950 - 1963.

23. Źródła ikonograficzne i fotografie (rodzaj, miejsce przechowywania, sygnatury)

F. Wiggert - Der Brauwesen der Stadt Breslau. Berlin 1930. Fot. z ok. 1930 r. /str. 291/.

22. Bibliografia

F. Wiggert - Der Brauwesen der Stadt Breslau. Berlin 1930.

24. Uwagi różne

Karta podlega ochronie na podstawie prawa autorskiego.

25. Wypełnił Zbigniew Łabęcki



26.11.1983

26. Sprawdził

27. Załączniki

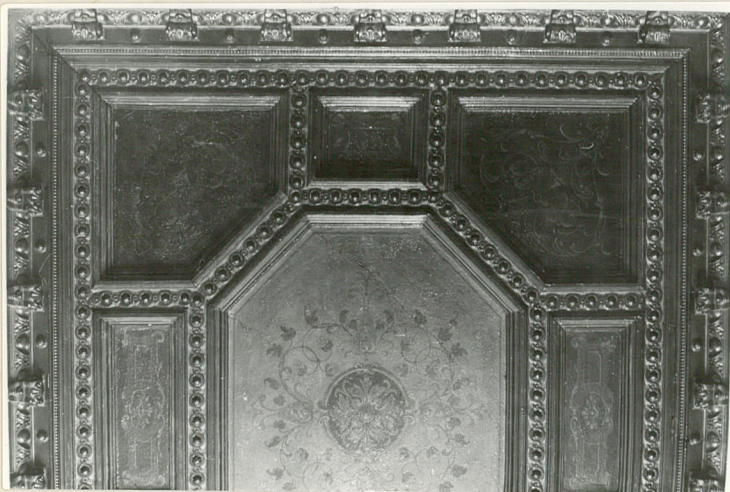
1 - Wkładka 1: C.d. tekstu z rubr. 13, fotografie.



1. Miejscowość **WROCLAW**  
ul. Jedności Narodowej  
208/210

2. Obiekt (nazwa jak w karcie) **Browar**  
"Piastowski" we Wrocławiu 24  
BUDYNEK BIUROWO-MIESZKALNY ob. BIUROWY

3. Zawartość wkładki (nazwa obiektu lub materiału uzupełniającego)  
C.d. tekstu z rubr. 13, fotografie.



Dekoracja stropu w sieni /część/.

/c.d. tekstu z rubr. 13/

trzy facjatki o identycznym kształcie jak nad fasadą. Nad trzema oknami w poziomie poddasza w szczycie okrągłe okno strychowe. Z prawej strony elewację flankuje 6 okien załamanych od linii elewacji.

W budynku znajduje się następujące wyposażenie: W sieni /oznaczonej literą "A" na rzucie/ stiukowo - malarska dekoracja stropu. W d. gabinecie dyrektora browaru /lit. "B" na rzucie/ drewniane boazerie z wbudowanymi szafami w ścianach i ozdobne niekonstrukcyjne belkowanie stropu z ciemnego drewna. Ponadto wejścia posiadają stolarkę ozdobioną dekoracją snycerską i ozdobne kowalskie kraty ze stalowych prętów. W drzwiach sieni pozostałości skromnych witraży./drzwi pomiędzy sienią a klatką schodową/.

Budynek jest wyposażony w instalacje: elektryczną, gazową, wodociągową i kanalizacyjną. Ogrzewanie wewnątrz centralne z kotłowni zakładowej.



Elewacja północna /boczna/.



Elewacja południowa /bok/.



Elewacja wschodnia /tylna/.



Wejście boczne /w elewacji północnej/.

Wkładkę założył: Zbigniew Łabecki 26.11.1983  
(imię, nazwisko, data)

Miejsce przechowywania negatywów: .....

Wzór ODŻ 1978 r.





Wejście główne /w fasadzie/.  
Fot. z dn. 11.06.1983 r.