

1. Obiekt

Browar "Piastowski" we Wrocławiu - 2:  
BUDYNEK OBCIĄGU BUTELEK

2. Czas powstania

1894 r.

3. Miejscowość

W R O C Ł A W

4. Adres

ul. Jedności Narodowej 208/210

nr hipoteczny

5. Przynależność administracyjna

województwo wrocławskie

gmina dzielnica Śródmieście

6. Poprzednie nazwy miejscowości

Wratisławia /Vratislavia/  
Breslau

7. Przynależność administracyjna  
przed 1 VI 1975

województwo m. Wrocław

powiat dzielnica Śródmieście

8. Właściciel i jego adres

Wrocławskie Zakłady Piwowarsko-  
-Słodownicze

WROCLAW, ul. Jedności Narodowej  
208/210

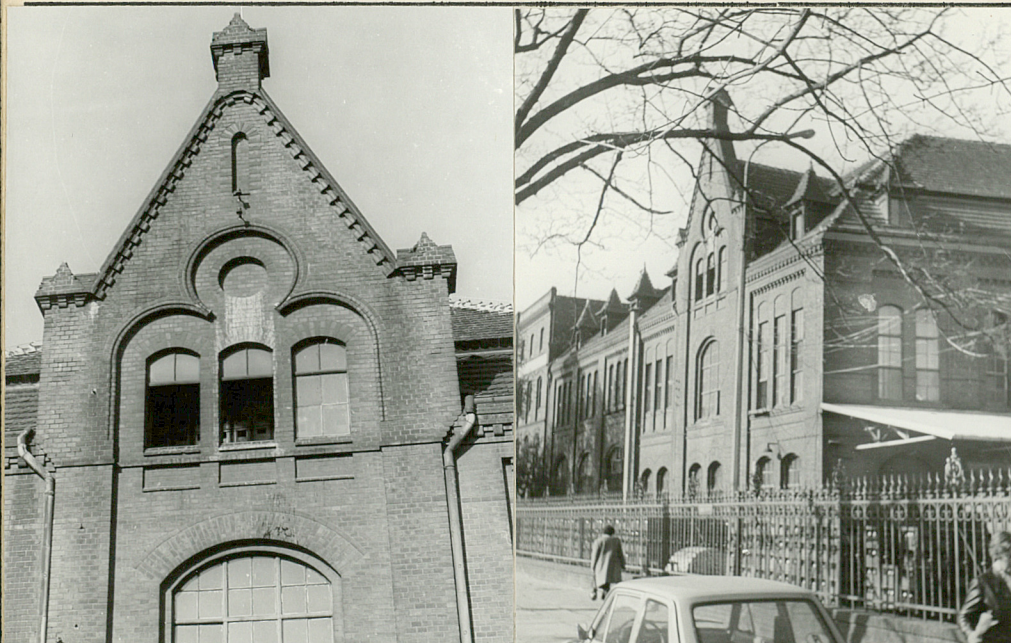
9. Użytkownik i jego adres

Wrocławskie Zakłady Piwowarsko-  
Słodownicze - Browar "PIASTOWSKI"

WROCLAW, ul. Jedności Narodowej  
208/210

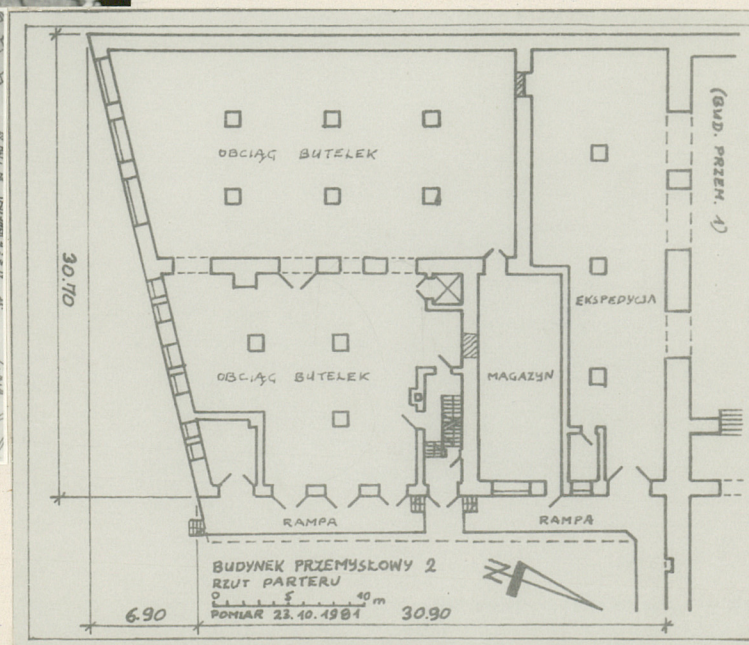
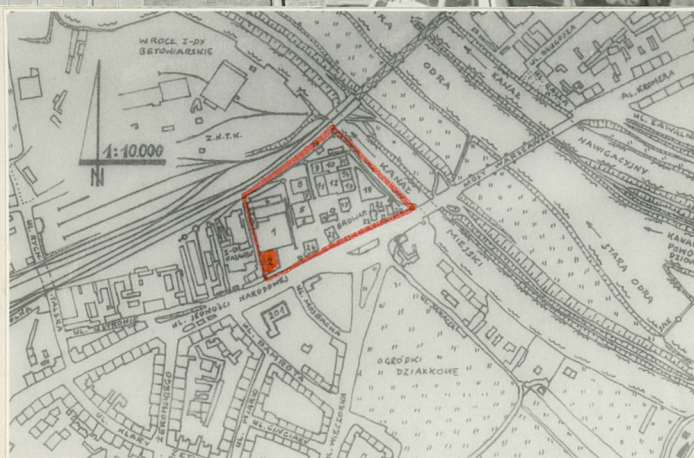
10. Rejestr zabytków

Nr data



Elewacja wschodnia /fasada/.

Elewacja południowa /od ulicy/.



autor zdjęć Zbigniew Łabecki  
data wykonania X. 1980-IX. 1983  
miejsce przechowywania negatywów



## 12. Autorzy, historia obiektu, określenia stylu.

Budynek powstał wraz z całością zespołu Browaru "Pfeifferhof Carl Scholtz", razem zaprojektowanego i wybudowanego, jako budynek ekspedycji oraz obciążu butelek i beczek /napełnianie/.

Projekt i wykonanie - firma "Oesterlink i Hentschell" z Wrocławia. Projekt sporządzono w 1892 r., budowę ukończono w 1894 r.

W 1910 r. w-g projektu majstra budowlanego Paula Handke budynek został rozbudowany. Dobudowano trzy trakty od W /pierwotnie budynek posiadał trzy trakty, po rozbudowie sześć/ i zainstalowano tam obciąż mechaniczny butelek.

W 1911 r. rozbudowę kontynuowano - w-g projektu i z wykonawstwem tego samego autora. Przebudowano wejście, budynek otrzymał od E /od frontu/ żelbetową rampę nakrytą metalowym zadaszaniem, przebito nowe połączenie w tylnej części budynku łączące go z budynkiem sąsiednim /1/, przebudowano częściowo układ wnętrza w piwnicach. Nad tylną częścią w połaci dachu wykonano oszklony świetlik, wymieniony i powiększony w 1942 r.

Pierwotnie w budynku mieściła się ekspedycja i obciąż butelek oraz beczek. Od 1911 r. budynek mieści myjnię butelek, obciąż mechaniczny butelek oraz ekspedycję butelek.

Mechaniczny obciąż butelek został zmodernizowany na taśmowo-karuzelowy w 1938 r.

Po 1945 r. Browar /w latach 1910-1945 stanowiący własność berlińskiej spółki akcyjnej "Schultheiss"/ przechodzi na własność państwa i w 1946 r. otrzymawszy nazwę Browar "Piastowski" rozpoczyna produkcję kontynuowaną do chwili obecnej.

Reprezentacyjny budynek przemysłowy o wystroju elewacji nawiązującej do architektury gotyckiej.

## 13. Opis (sytuacja, materiał i konstrukcja, rzut, bryła, elewacje, dach, wnętrza wyposażenie, instalacje)

Budynek przemysłowy, jedno i dwukondygnacyjny, podpiwniczony częściowo, murowany. W zespole przemysłowej zabudowy Browaru, znajduje się w południowo-zachodnim narożniku terenu Browaru oddzielony od ulicy Jedności Narodowej ozdobnym ogrodzeniem stalowym ażurowym z prętów. Zbudowany wraz z zespołem produkcyjnym Browaru "Piastowskiego" na terenie ograniczonym ul. Jedności Narodowej - kanałem żeglugowym "Miejskim" - torami kolejowymi PKP /linia W-w Nadodrze - W-w Sołtysowice/ - fabryką fajansu "Wrocław" / z terenem której budynek sąsiaduje od W/. Całość zlokalizowana jest przy zachodniej stronie południowego przyczółka mostu drogowego stałego "Warszawskiego" nad rzeką "Starą Odrą".

W budynku zlokalizowany jest mechaniczny taśmowy obciąż /napełnianie/ butelek, myjnia butelek /na I p./ oraz ekspedycja butelek z przenośnikiem taśmowym.

**Konstrukcja:** Budynek murowany z cegły, wnętrza otynkowane, elewacje z czerwonej cegły licówki. Stropy nad piwnicami odcinkowe na dźwigarach stalowych i na murach, nad parterem częściowo Kleina /nad trzema traktami frontowymi/ oraz żelbetowe płytowo-żebrowe, podparte prostymi żelbetowymi filarami. Nad częścią tylną w stropie oszklony stalowy świetlik w połaci dachu. Posadzki w piwnicach z jastrychu cementowego, w pomieszczeniach parteru z płytek ceramicznych jednobarwnych /białych/, w pomieszczeniach piętra częściowo drewno miękkie /deski/ a częściowo płytki ceramiczne. Schody kamienne nakładane /granit/, balustrady stalowe z prętów. Okna pojedyncze krosnowe drewniano-stalowe, drzwi drewniane płycinowe, częściowo listwowe obite stalową blachą. Dach pulpitowy, nad częścią frontową /piętrową/ drewniany z bali, nad częścią tylną żelbetowy płytowo-żebrowy, nakryty papą bitumiczną. Od frontu /od E/ budynek posiada żelbetową rampę okrawędzi zabezpieczonej stalowym kątownikiem, łączącą się z rampą budynku sąsiedniego /bud. 1/, nakrytą jednospadowym zadaszaniem z blach stalowych rozpiętych na stalowych wspornikach z prętów, posiadającą proste schodki wylewane z betonu cementowego.

Rzut zwarty niesymetryczny. Bryła zwarta niesymetryczna. Sześciotrakt o sześciu osiach wnętrza. Budynek zbudowany na planie trapezu, przylega od S do budynku produkcyjnego /bud. 1/ z którym jest połączony wnętrzami i rampą. Na osi fasady wejście przez sień w poziomie terenu, z dwubiegową klatką schodową. Wnętrza parteru wzniesione o 1,0 m nad poziom otoczenia. Frontowe /od E/ trzy trakty dwukondygnacyjne, tylne trzy trakty jednokondygnacyjne /pomieszczenia obciążu mechanicznego/ niepodpiwniczone, oświetlone oknami i świetlikami w połaci dachu. Wewnątrz budynku jeden dźwig towarowo-osobowy o nap. elektrycznym.

Elewacje z czerwonej cegły licówki, niesymetryczne. Fasada /od E/ sześcioosiowa, wszystkie otwory przesklepione odcinkowo, na osi fasady wejście do budynku płytko zryzalitowane przechodzi ponad gzyms wieńczący ozdobiony ząbkami trójkątnym szczytem flankowanym i zwieńczonym prostokątnymi sterczynami nakrytymi fantazyjnymi daszkami z dachówki, okna piętra zdwojone w prostokątnych blendach. Nad prawą częścią fasady w połaci dachu trzy facjaty nakryte wysokimi namiotowymi daszkami z dachówki. W szczycie trzy wąskie okienka w przesklepionej łukiem pełnym blendzie z okrągłym zegarem. Elewacja boczna /od S/ sześćoosiowa, niesymetryczna. Na osiach w parterze okna w lewych trzech osiach zdwojone, z prawej strony pojedyncze, przesklepione odcinkowo. Okna piętra w

/c.d. na wkładce 1/



<p>14. Kubatura</p> <p>9.859 m<sup>3</sup></p>	<p>15. Powierzchnia użytkowa</p> <p>2.190 m<sup>2</sup></p>	<p>16. Przeznaczenie pierwotne</p> <p>Obciąż butelek /parter/, myjnia butelek /piętro/, fermentownia /piwnice/.</p>	<p>17. Użytkowanie obecne</p> <p>Obciąż butelek i ekspedycja /parter/, myjnia butelek /piętro/.</p>
<p>18. Prace budowlane i konserwatorskie, ich przebieg i dokumentacja</p> <p>1950 - Remont budynku, zainstalowanie transportera taśmowego w części ekspedycyjnej.</p> <p>1955 - Remont zadaszenia nad rampą załadowniczą.</p> <p>1964 - Remont budynku.</p> <p>1976 - Remont dachu.</p>		<p>19. Stan zachowania (fundamenty, ściany zewnętrzne, ściany wewnętrzne, sklepienia, stropy, konstrukcje dachowe, pokrycie dachu, wyposażenie i instalacje)</p> <p>Ogólny stan techniczny budynku - dobry.</p> <p>Brak widocznych zniszczeń lub uszkodzeń podstawowych elementów konstrukcyjnych. Budynek w całości użytkowany zgodnie z przeznaczeniem, konserwowany na bieżąco.</p> <p>Drobne miejscowe ubytki i zniszczenia elewacji frontowej i bocznej /od strony ulicy Jedności Narodowej/. Drobne zniszczenia zadaszenia rampy załadowniczej przed frontową częścią budynku. Liczne zniszczenia i uszkodzenia tynków wewnętrznych w piwnicach. Drobne ubytki i zniszczenia schodów w klatce schodowej.</p> <p>Budynek przeznaczony do remontu kapitalnego.</p>	
<p>20. Najpilniejsze postulaty konserwatorskie</p> <p>Niezbędny jest zabieg, aby podczas planowanego remontu kapitalnego całego budynku nie zostały zniszczone bryła budynku oraz wystrój elewacji frontowej i bocznej</p>			



21. Akta archiwalne (rodzaj akt, numer i miejsce przechowywania)

Archiwum Budowlane m. Wrocławia - Teki 2891 - 2895: Dokumentacja budowlana projektowa /niekompletna/ z 1892 r., dokumentacja instalacji wodociągowo-kanalizacyjnych oraz specjalnych oraz dokumentacja remontów i przebudów z lat 1910 - 1942.

Archiwum Wrocławskich Zakładów Piwowarsko-Słodowniczych we Wrocławiu - dokumentacja inwentaryzacyjna /część/ z 1951 r. /bez sygnatury/.

23. Źródła ikonograficzne i fotografie (rodzaj, miejsce przechowywania, sygnatury)

F. Wiggert - Der Brauwesen der Stadt Breslau. /W:/ Praca Zbior. - Das Brauwesen der Stadt Breslau. Berlin 1930: fotografia całości Browaru z lotu ptaka z ok. 1930 r.

22. Bibliografia

F. Wiggert - Der Brauwesen der Stadt Breslau. /W:/ Pr. zbior. - Das Brauwesen der Stadt Breslau. Berlin 1930. /Strony 292-297/.

Z. Łabęcki - **Zarys** historii i rozwój piwowarstwa wrocławskiego. Wrocław 1981 /mnps/.

24. Uwagi różne

Karta podlega ochronie na podstawie prawa autorskiego.

25. Wypełnił

Zbigniew Łabęcki



26.11.1983

26. Sprawdził

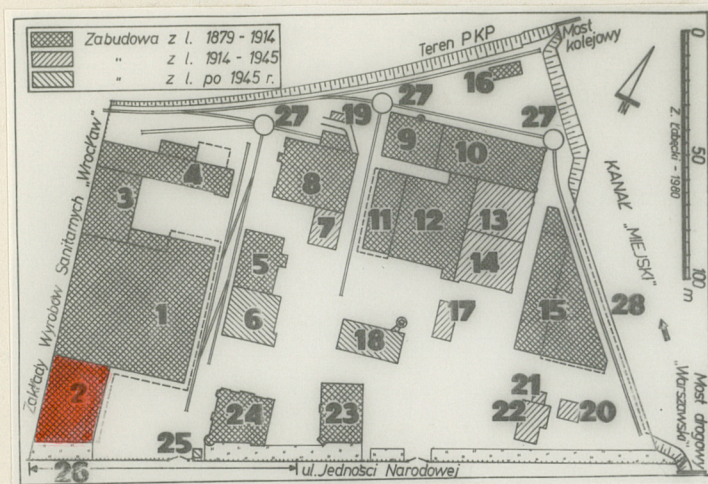
27. Załączniki

1. Wkładka 1 : C.d. tekstu z rubr. 13, fotografie.



1. Miejscowość WROCŁAW2. Obiekt (nazwa jak w karcie)  
Browar "Piastowski" - 2:  
BUDYNEK OBCIĄGU BUTELEKul. Jedności Narod. 208/210

3. Zawartość wkładki (nazwa obiektu lub materiału uzupełniającego)

C.d. tekstu z rubryki 13, fotografie./c.d. tekstu z rubryki 13 - Opis:/

trzech osiach z lewej strony budynku potrójne na osiach bocznych i pojedyncze na osi środkowej, flankowane płytkami lizenami na osi środkowej dźwigających trójkątny szczyt z trzema oknami poddasza w płytkiej blendzie trójlistnej, flankowany i zwieńczony fantazyjnymi daszkami z dachówki, w zwieńczeniu na prostokątnej sterczynie. Trzy osie prawej strony fasady z pojedynczymi oknami w parterze i potrójnymi w poziomie piętra /oświetlające jednoprzestrzenne wnętrza/ w prostokątnych blendach zwieńczonych ząbkowaniem. W połaci dachu nad obu częściami fasady prostokątne facjaty nakryte wysokimi namiotowymi daszkami z dachówki.

Budynek wyposażony w instalacje: elektryczną, gazową, wodociagową i kanalizacyjną. Ogrzewanie wewnątrz centralne z sieci zakładowej.

Wewnątrz budynku znajdują się: obciążarka butelek taśmowo-karuzelowa z samoczynnym kapslowaniem, z 1938 r. oraz przenośnik taśmowo-rolkowy prosty o napędzie elektrycznym, z ok. 1955 r.



Wkładkę założył: Zbigniew Łabecki 26.11.1983  
(imię, nazwisko, data)

Miejsce przechowywania negatywów: .....