

1. Obiekt

BROWAR PIASTOWSKI - DAWNA LEŻAKOWNIA, FERMENTOWNIA,
STOLARNIA I BEDNARNIA

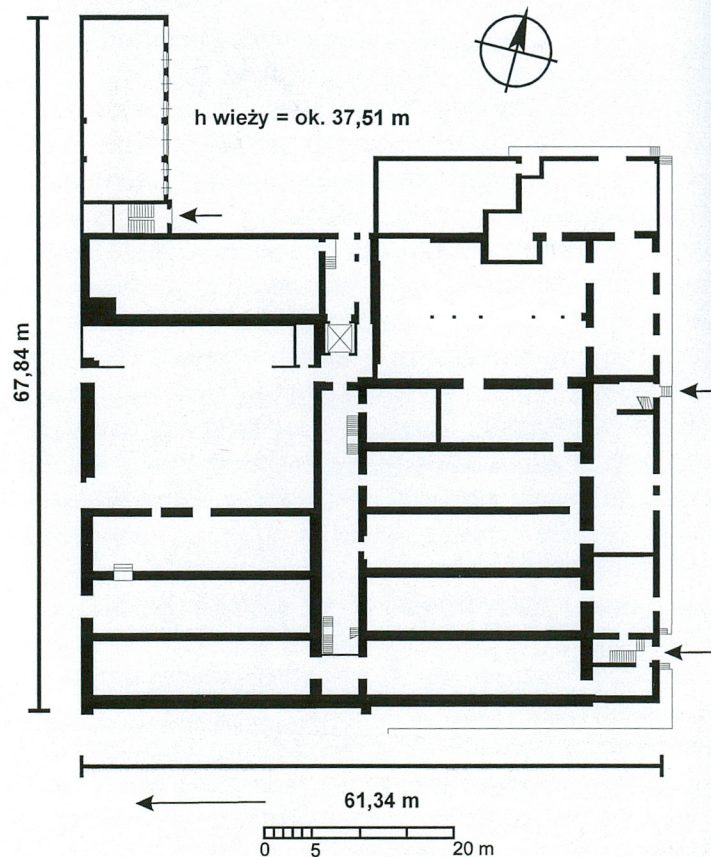
2. Czas powstania

1893 r. / 1911 r. /
lata 20. XX w.

3. Miejscowość

WROCŁAW

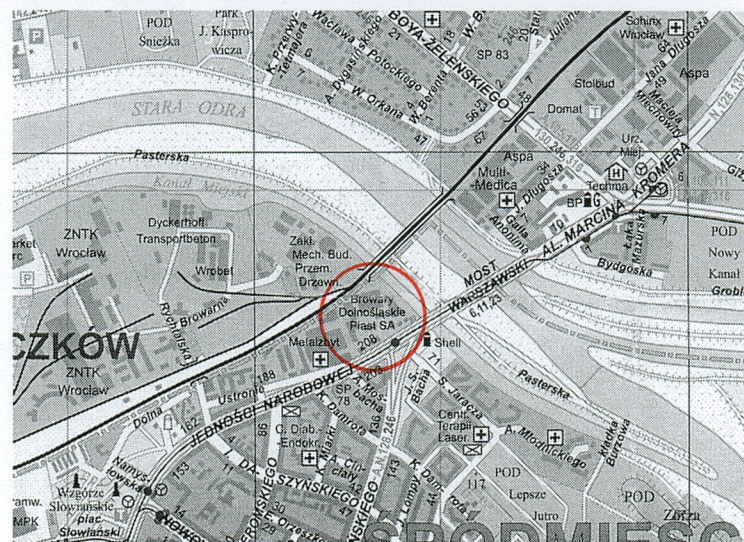
11. Zdjęcia, rzut, przekrój, sytuacja, orientacja



Rzut przyziemia w skali 1:800



fot. 1. Widok ogólny leżakowni od południa.



Plan orientacyjny w skali 1:20 000

4. Adres

ul. Jedności Narodowej 204/210

nr hipoteczny

KW

5. Przynależność administracyjna

dolnośląskie

województwo

Wrocław

pow., gmina

6. Poprzednie nazwy miejscowości

Vratislavia, Breslau

7. Przynależność administracyjna przed 01.01.1999

wrocławskie

województwo

Wrocław

gmina

8. Właściciel i jego adres

Browary Dolnośląskie "Piaś" SA
ul. Jedności Narodowej 204/210
50-302 Wrocław

9. Użytkownik i jego adres

Browary Dolnośląskie "Piaś" SA
ul. Jedności Narodowej 204/210
50-302 Wrocław

10. Rejestr zabytków

Nr

504/A/05/1-4

data

15.04.2005

Pierwsze projekty dla leżakowni browaru Pfeifferhof Carl Scholtz powstały w 1893 r. i dotyczyły leżakowni. Czterokondygnacyjny budynek nakryty był dachem o małym nachyleniu połaci, górna kondygnacja oświetlona była świetlikiem. Autorem projektu zatwierdzonego dopiero w 1897 r. była firma Oesterlink & Hentschel. W 1897 r. architekt Heinrich Oesterlink zaprojektował rozszerzenie leżakowni o część zachodnią, wówczas jeszcze jednokondygnacyjną, zmieniając nieco artykulację elewacji i pozostając przy pierwotnej koncepcji podstawy dla narożnej, południowo-wschodniej wieży. W 1910 r. w związku z budową beczkowni rozbudowano leżakownię o trakt północny, mieszczący m. in. płuczkarnię i smołownię beczek. Między nową smołarnią beczek, a dawną leżakownią istniał wtedy jeszcze wewnętrzny dziedziniec. W 1911 r. przewidywano wykorzystanie istniejącej od 1897 r. podstawy wieży, w rezultacie powstała jednak od podstaw obecna wieża według projektu Paula Handke. Wzniesiona wieża w dużym stopniu podobna była do wieży wrocławskiej Hali Targowej wzniesionej przez Richarda Plüdemanna w latach 1906-1908. W 1924 r. powstała rampa z dachem wspieranym na konstrukcji żelbetowej projektu Ernsta Wehrmeyera, będąca przedłużeniem płuczkarni, zaś w roku następnym obie części zostały podwyższone do wysokości całej leżakowni. W tym samym roku podwyższono również o jedną kondygnację skrajną część wschodnią, mieszczącą magazyny beczek, gdzie powstała nowa klatka schodowa. Prawdopodobnie również w latach 20. XX w. nadbudowano ostatnią kondygnację części zachodniej leżakowni, gdzie powstała wielka hala magazynowa nakryta dachem wspartym na metalowej więźbie, oświetlona systemem szklanych świetlików, widocznym na zdjęciu z końca 20. XX w.

Budynek bednarni powstał na miejscu dawnych warsztatów w 1911 r., według projektu Projekt Paula Handkego.

SYTUACJA

Budynek usytuowany w zachodniej części zespołu. W narożniku południowo-wschodnim leżakowni usytuowany jest najważniejszy akcent wertykalny browaru - wieża wodna. Ściany budynków butelkowni i leżakowni wydzielają dziedziniec otwarty w stronę głównej bramy browaru. Przejazd między leżakownią i maszynownią usytuowaną od wschodu stanowi główny ciąg komunikacyjny kompleksu. Do narożnika północno-zachodniego leżakowni przylega wąski budynek bednarni, do którego z kolei od wschodu przylegały niegdyś wozownie i garaże, obecnie wydział tankofermentorów. Budynki te tworzą z kolei rozległy dziedziniec po stronie zachodniej kompleksu browaru zamknięty od strony wschodniej przez budynek stajni.

MATERIAŁ, KONSTRUKCJA, TECHNIKA

Ściany

Budynki murowane z cegły, częściowo wzmocnione konstrukcjami żelbetowymi, pokrycie zewnętrzne cegłą licówką, wnętrza otynkowane. Glazuirowana cegła na ścianach klatki schodowej wieży ciśnień, w pomieszczeniach I i II kondygnacji leżakowni oraz na II kondygnacji bednarni.

Sklepienia i stropy

W leżakowni w większości piwnic i pomieszczeń stropy odcinkowe rozdzielone podciągami żelaznymi lub stropy ceramiczne płaskie wsparte na słupach stalowych. W pomieszczeniach I kondygnacji stropy odcinkowe. W południowo-wschodniej części duże, wysokie pomieszczenie ze stropami odcinkowymi z gurtami na filarach z głowicami, wzmocnianych opaskami żelaznymi, podzielone wtórnie na dwie kondygnacje: dolną i górną przeznaczoną na baseny fermentacyjne za pomocą żelbetowego płaskiego stropu. W pozostałych pomieszczeniach II kondygnacji stropy odcinkowe. W wschodnim paśmie pomieszczeń magazynowych na I, II i III kondygnacji stropy Ackermanna, zaś na kondygnacji poddasza podwyższonej po wojnie, w południowej części korpusu, stropy korytkowe. W bednarni stropy odcinkowe rozdzielone podciągami żelaznymi w dwóch pierwszych kondygnacjach, w ostatniej stropy korytkowe.

Więźba dachowa

W południowej i wschodniej części leżakowni stropy korytkowe, częściowo wsparte na otwartej samonośnej więźbie. W części zachodniej stalowe odsłonięte więźby dachowe ze zbrojonymi świetlikami. W części północno-wschodniej współczesna więźba dachowa z dwuteowników wspartych na słupach z świetlikami. W bednarni stropodach z płyt korytkowych.

Pokrycie dachu

Dachy pokryte papą, duże połacie świetlików ze szkła zbrojonego w części zachodniej; helm wieży kryty blachą.

ciąg dalszy w załączniku nr 1

14. Kubatura	15. Powierzchnia użytkowa	16. Przeznaczenie pierwotne	17. Użytkowanie obecne
ok. 36.858 m ³	ok. 7905 m ²	produkcyjne (fermentownia, leżakownia, stolarnia, bednarnia)	obiekt nieużytkowany
18. Prace budowlane i konserwatorskie, ich przebieg i dokumentacja		19. Stan zachowania (fundamenty, ściany zewnętrzne, ściany wewnętrzne, sklepienia, stropy, konstrukcja dachu, wyposażenie i instalacje)	
<p>W 1948 r. przeprowadzono remont więźby dachowej i pokrycia bednarni. W latach 1952-53 zrealizowano remont budynku leżakowni i instalacji, wymieniono część stropu nad III kondygnacją i pokrycia dachowego, a w latach 1976-77 przebudowano północno-zachodnią część budynku, przez wykonanie nowych ścian obwodowych. W latach 1979-81 nastąpiło podwyższenie ostatniej kondygnacji południowej części leżakowni oraz bednarni. W 1986 r. obniżono posadzki w bednarni poniżej poziomu gruntu, w celu podwyższenia wysokości kondygnacji, a w 1991 r. dobudowano piwnicę od strony północno-wschodniej leżakowni oraz zbudowano mur na miejscu rampy, pod nadwieszonym narożnikiem północno-wschodnim.</p>		<p>Stan zachowania ścian, stropów i pokrycia dachowego - dobry. Różny stan okien, posadzki w dużym stopniu wtórne, miejscami mocno zniszczone. Zewnętrzne elewacje zakłócone poprzez wtórne instalacje techniczne.</p>	
		20. Najpilniejsze postulaty konserwatorskie	
		<p>Ochronie podlega bryła i widoczne elewacje budowli. Zachować należałoby również elewacje wewnętrznego dziedzińca. Budynek leżakowni stanowią poprzez swój gabaryt i wysoką wieżę jeden z charakterystycznych elementów ukształtowania urbanistycznego dzielnicy. Wieża stanowi dodatkowo symbol historycznego i obecnego browaru, posiadając wartość emblematyczną. Dużą wartość estetyczną i funkcjonalną mają również ogromne hale magazynowe na górnej kondygnacji leżakowni. Na III kondygnacji pierwotne ściany zewnętrzne wcześniejszej części browaru do zachowania i ekspozycji. W wieży ciśnień interesująca z technicznego punktu widzenia górna partia schodów, do przeniesienia w inne, bardziej eksponowane miejsce (fot. 23).</p>	

21. Akta archiwalne (rodzaj akt, numer i miejsce przechowywania)
Plany, rzuty, projekty i przekroje, t. 2891-2893, ABMW

22. Bibliografia
H. Wendt, *Breslau - 600 Jahre Bierstadt*, Breslau (ok. 1913).
H. Ehlert, *Schultheiss-Patzenhofer. Ein Rückblick*, Berlin 1921.
F. Wiggert, *Das Brauwesen der Stadt Breslau*, Berlin 1930.
(b. a.), *Schultheiss Tradition verpflichtet. Tradition in Schlesiens Industrie und Handel*, "Schlesische Zeitung" 1934, nr 404 (11.08.1934).
Z. Łabęcki, *Karty zabytków Browaru Piastowskiego we Wrocławiu*, Wrocław 1983 (mps, archiwum Miejskiego Konserwatora Zabytków we Wrocławiu).
(b. a.), *Browar Piastowski 1893-1993*, (b. m. i r.).
Piwo we Wrocławiu. Od średniowiecza po czasy współczesne [katalog wystawy w Muzeum Miejskim Wrocławia], Wrocław 2002.

23. Źródła ikonograficzne i fotografie (rodzaj, miejsce przechowywania, sygnatury)
Nagłówek papieru firmowego Actien-Malzfabrik, ok. 1912, ABMW.
Widok zespołu z lotu ptaka, koniec lat 20. XX w., widokówka, zbiory prywatne Roberta Włodarczyka.
Widok zespołu z lotu ptaka, koniec lat 20. XX w., zdjęcie lotnicze [w:] F. Wiggert, *Das Brauwesen der Stadt Breslau*, Berlin 1930, s. 288.

24. Uwagi różne
Proponowane wpisanie obiektu do rejestru zabytków.

25. Opracował

tekst Rafał Eysymontt, XII. 2004

plany, rysunki Martyna Pajączek, Marcin Siehankiewicz, XII. 2004

zdjęcia fotograficzne Rafał Eysymontt, XII. 2004

miejsce przechowywania negatywów - w archiwum autora

KARTA PO WYPEŁNIENIU PODLEGA OCHRONIE NA PODSTAWIE PRZEPISÓW PRAWA AUTORSKIEGO

26. Adnotacje o inspekcjach, informacje o zmianach (daty, imiona i nazwiska wypełniających)

27. Załączniki

Załącznik nr 1 - ciąg dalszy rubryk nr 11, 13
Załącznik nr 2 - ciąg dalszy rubryki nr 11
Załącznik nr 3 - ciąg dalszy rubryki nr 11
Załącznik nr 4 - ciąg dalszy rubryki nr 11
Załącznik nr 5 - ciąg dalszy rubryki nr 11
Załącznik nr 6 - ciąg dalszy rubryki nr 11

1. Miejscowość, gmina, województwo WROCŁAW gm. Wrocław woj. Dolnośląskie	2. Obiekt (nazwa jak w karcie) BROWAR PIASTOWSKI - DAWNA LEŻAKOWNIA, FERMENTOWNIA, STOLARNIA I BEDNARNIA ul. Jedności Narodowej 204/210	3. Zawartość wkładki (nazwa obiektu lub materiału uzupełniającego) Ciąg dalszy rubryki nr 13. Opis Ciąg dalszy rubryki nr 11. Zdjęcia, rzut, sytuacja, orientacja
---	--	---

ciąg dalszy rubryki nr 13. Opis

Posadzki i podłogi

Posadzki cementowe, w dużym pomieszczeniu w wschodniej części na I kondygnacji kamienna posadzka z płyt, na III kondygnacji w pomieszczeniu z basenami fermentacyjnymi płytki ceramiczne.

Schody

W klatce schodowej wieży schody metalowe jednobiegowe o konstrukcji wspornikowej na elementach nośnych, balustrada z lalką, w partii poddasza policzkowe z elementów żeliwnych, skręcane śrubami. Klatka schodowa we wschodnim paśmie budynku z betonowymi schodami dwubiegowymi z prostą metalową balustradą o metalowej poręczy. Liczne wspornikowe schody metalowe w części południowej leżakowni pomiędzy kondygnacją II a III. Schody w bednarni wtórne dwubiegowe murowane.

Otwory

Otwory okienne zamknięte łukami odcinkowymi, na IV kondygnacji leżakowni i na III bednarni w formie leżącego prostokąta, wypełnione w większości oknami krosnowymi w żelaznych ramach z drobnymi podziałami kwaterowymi. Okiennice drewniane w południowej elewacji leżakowni i żelazne w przyziemiu bednarni.

RZUT

Budynek leżakowni składa się z dwóch części: szerszej części wschodniej i węższej zachodniej. Część wschodnia leżakowni podzielona na dwa trakty: węższy wschodni, mieszczący między innymi dwie klatki schodowe, a także biura i pomieszczenia socjalne w wyższych kondygnacjach oraz szerszy trakt zachodni, gdzie I kondygnacja podzielona jest ścianami na pięć wąskich pomieszczeń o osiach usytuowanych na linii wschód-zachód; dwa szersze pomieszczenia magazynowe w części północnej. W II kondygnacji część wschodnia mieści dwa wielkie pomieszczenia fermentowni od południa, a w skrajnym północnym dwa pomieszczenia magazynowe. W III kondygnacji i na poddaszu w części wschodniej pomieszczenia szatni i sanitariatów, a pozostała część podzielona na trzy wielkie pomieszczenia oddzielone ścianami konstrukcyjnymi - południowe produkcyjne i dwa północne pomieszczenia magazynowe. Osobna węższa część zachodnia leżakowni w I kondygnacji podzielona na siedem wąskich traktów i sześć pomieszczeń umieszczonych na osi północ-południe. W tej kondygnacji

również korytarz prowadzący na linii północ-południe, do którego wejście zewnętrzne prowadzi od strony północnej. W II kondygnacji dwa pomieszczenia, z których południowe, większe o stropie wspartym pięcioma rzędami słupów żelaznych, skraj północny to dodatkowe wąskie pomieszczenie ciągnące się przez całą głębokość budynku. W III kondygnacji prawie cała szerokość części zachodniej leżakowni zajęta jest przez wielkie pomieszczenie magazynowe zamknięte samonośnym stropem żelaznym. W skrajnym północnym tej kondygnacji dwa pomieszczenia dawnej klimatyzatorni. Budynek bednarni na planie prostokąta o dłuższej osi na linii północ-południe, połączony z leżakownią węższym łącznikiem mieszczącym klatkę schodową, jednotraktowy. Dodatkowa wewnętrzna klatka schodowa usytuowana między II i III kondygnacją w skrajnym północnym budynku.

BRYŁA

Leżakownia czterokondygnacyjna w części wschodniej, trzykondygnacyjna w zachodniej, nakryta dachem płaskim ze świetlikami dachowymi w części zachodniej i północnej. Narożna siedmiokondygnacyjna wieża zwieńczona hełmem z dwukondygnacyjną latarnią, nakryta czterospadowym spiczastym hełmem, flankowana w narożnikach ozdobnymi wieżyczkami nakrytymi hełmami w formie ośmiobocznych ostrosłupów. Budynek podpiwniczony. Przy ścianach południowej, wschodniej i wzdłuż dawnej smolarni rampy żelbetowe z schodkami i zadaszeniem.

Budynek bednarni trzykondygnacyjny, nakryty dachem płaskim, częściowo podpiwniczony. Pseudoryzalit wejściowy w skrajnej osi południowej.

ELEWACJE

Elewacja frontowa, południowa: część zasłonięta częściowo przez rampę wyładowniczą, trzykondygnacyjna, pięcioosiowa, z osiami wyznaczonymi płycinami. Pierwsza kondygnacja częściowo zasłonięta, pierwotnie z pojedynczymi otworami zamkniętymi łukiem odcinkowym, wyżej lewa oś zasłonięta przez sąsiedni budynek, w czterech pozostałych okna zamknięte łukiem odcinkowym, nad nimi okulusy, wyżej strojone okna w formie stojącego prostokąta. Gzyms kostkowy w zamknięciu poszczególnych płycin nad II kondygnacją. Elewacja wieży pięciokondygnacyjna z dwukondygnacyjnym hełmem, okna w II i III kondygnacji w jednej osi akcentowanej płyciną w formie stojącego prostokąta zamkniętego łukiem odcinkowym, wyżej dwie osie okienne

we wspólnych płycinach. Hełm z czterema ośmiobocznymi narożnymi wieżyczkami, trzema oknami w głębokich profilowanych otworach zamkniętymi łukiem odcinkowym. Druga kondygnacja hełmu oddzielona pulpitem daszkiem z pięcioma okienkami w formie kwadratów. Stożkowy hełm czterospadowy. Część zachodnia elewacji zasłonięta częściowo budynkiem butelkowni, szczytowa, dwukondygnacyjna, trzyosiowa w II kondygnacji, z oknami w dolnej kondygnacji umieszczonymi nieregularnie, z wielkim oknem po lewej zamkniętym łukiem odcinkowym. W kondygnacji III sześcioksiowa ze zdwojonymi oknami zamkniętymi łukami odcinkowymi. Kostkowy gzyms koronujący oraz znaczące architektonicznie murowane kominy na krawędzi połaci dachowej.

Elewacja wschodnia: od południa dwuosiowa, pięciokondygnacyjna, elewacja wieży z podziałami analogicznymi do elewacji wschodniej wieży, po prawej dziewięćosiowa, z osiami akcentowanymi płycinami, dwukondygnacyjna. W przyziemiu dostępne z rampy wyładowniczej otwory drzwiowe i okienne zamknięte łukami odcinkowymi, wyżej w dwóch kondygnacjach okna zdwojone zamknięte łukami odcinkowymi, poza osią piątą i siódmą gdzie okna pojedyncze. Zarówno poszczególne płyciny jak i cały budynek zamknięte od góry gzymsem kostkowymi.

Elewacja północna: od wschodu trzykondygnacyjna elewacji dawnej płuczkarni beczek z podziałem na cztery osie wyznaczone płycinami. Mur pierwszej kondygnacji współczesny, wyżej okna strojone w formie stojących prostokątów, mniejsze w trzeciej kondygnacji. Płyciny zamknięte od góry gzymsem kostkowym, kostkowy gzyms wieńczący. Od zachodu elewacja korpusu leżakowni (dawna smolarnia) pozbawiona podziałów i wtórnie przekształcona.

Elewacja zachodnia: Elewacja ślepa z przylegającymi do niej współczesnymi magazynami. Widoczne tylko dwie skrajne północne osie dawnej płuczkarni beczek z podziałami jak wyżej.

Elewacja wschodnia bednarni: trzykondygnacyjna, czteroosiowa, z dodatkową czterokondygnacyjną osią po lewej mieszczącą klatkę schodową. Osie w kondygnacji II i III wydzielone płycinami zwieńczonymi gzymsem kostkowym. W przyziemiu otwory okienne i drzwiowe zamknięte łukiem odcinkowym, wyżej okna zdwojone zamknięte łukiem odcinkowym, w III kondygnacji okna w formie leżącego prostokąta z drobnymi podziałami. Wyładowany kostkowy gzyms wieńczący. Wydatne parapety z cegły glazurowanej pod oknami II i III kondygnacji.

WNĘTRZE

Zasadniczy podział wewnątrz zachowany, nieliczne wtórne podziały na mniejsze pomieszczenia.

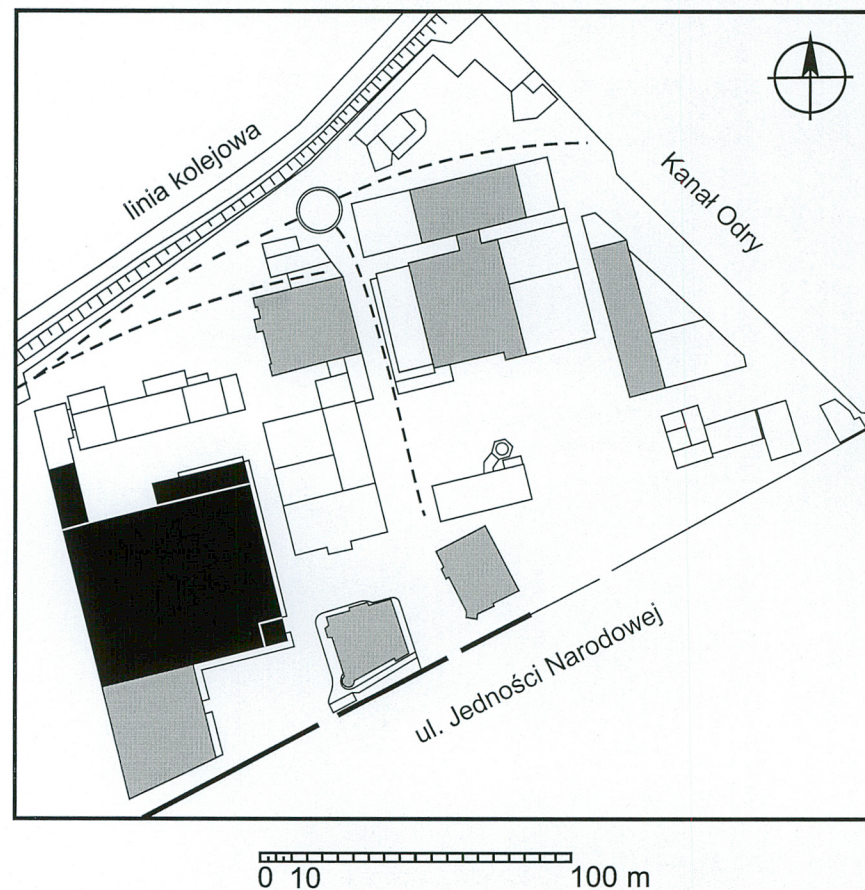
WYPOSAŻENIE

Dźwig osobowo-towarowy o napędzie elektrycznym.

INSTALACJE

Instalacja elektryczna i wodno-kanalizacyjna.

ciąg dalszy rubryki nr 11. Zdjęcia, rzut, sytuacja, orientacja



Plan sytuacyjny w skali 1:2500

LEGENDA:

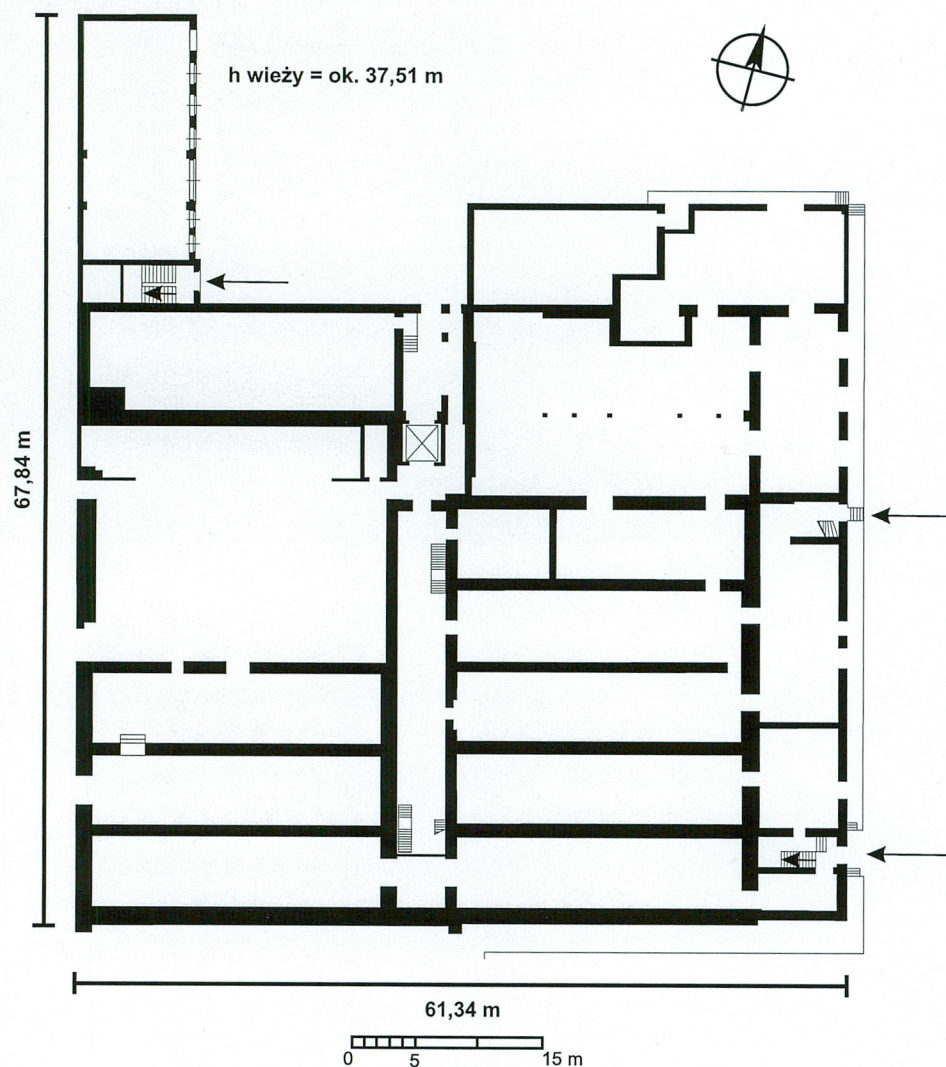
- oryginalny fragment ogrodzenia
- - - - - dawne torowiska

1. Miejscowość, gmina, województwo
WROCŁAW
gm. Wrocław
woj. Dolnośląskie

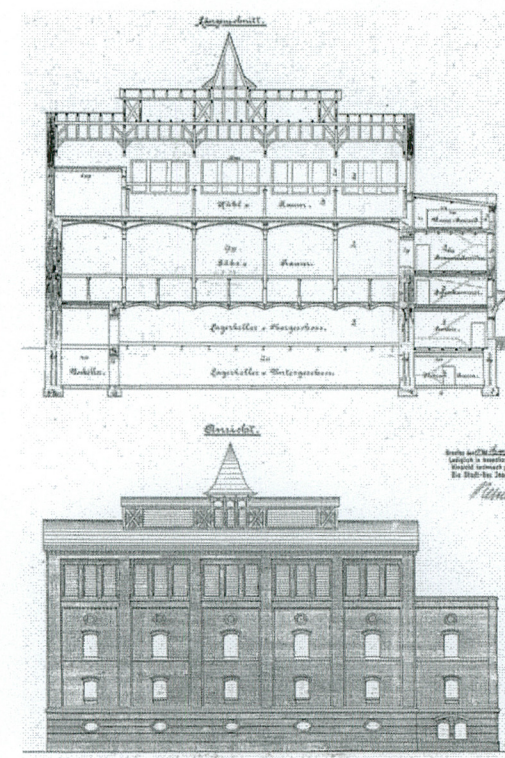
2. Obiekt (nazwa jak w karcie)
BROWAR PIASTOWSKI - DAWNA LEŻAKOWNIA,
FERMENTOWNIA, STOLARNIA I BEDNARNIA
ul. Jedności Narodowej 204/210

3. Zawartość wkładki (nazwa obiektu lub materiału uzupełniającego)
Ciąg dalszy rubryki nr 11. Zdjęcia, rzut, sytuacja, orientacja

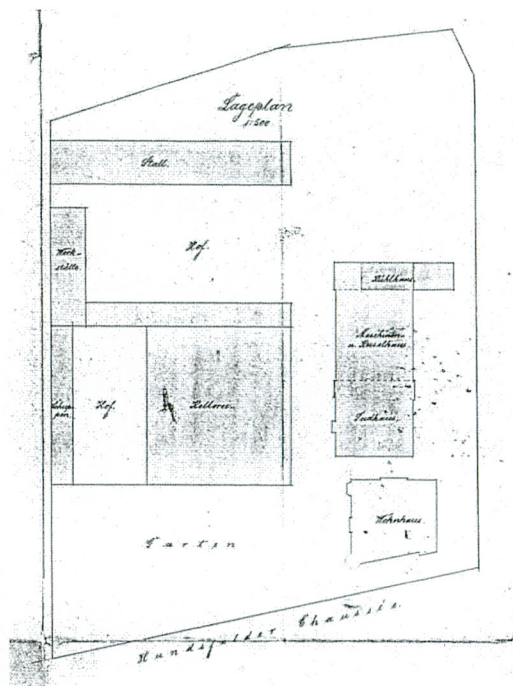
ciąg dalszy rubryki nr 11. Zdjęcia, rzut, sytuacja, orientacja



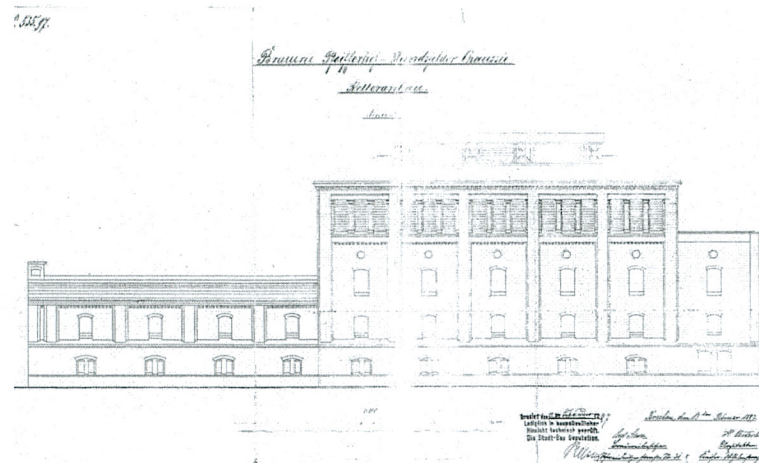
Rzut przyziemia w skali 1:600



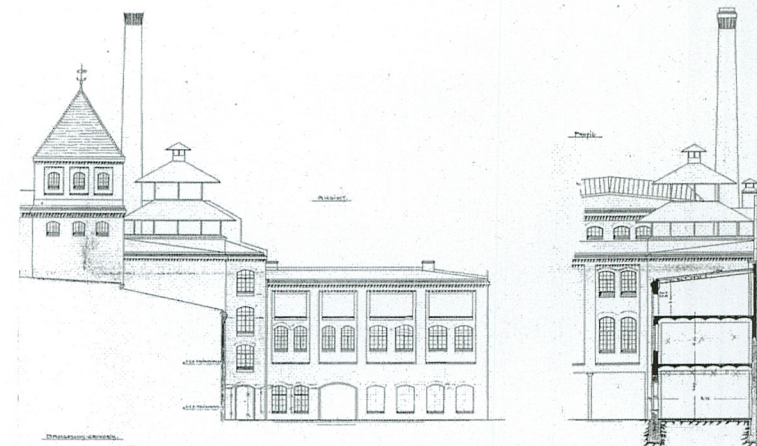
il. 1. Projekt budynku leżakowni z 1893 r.



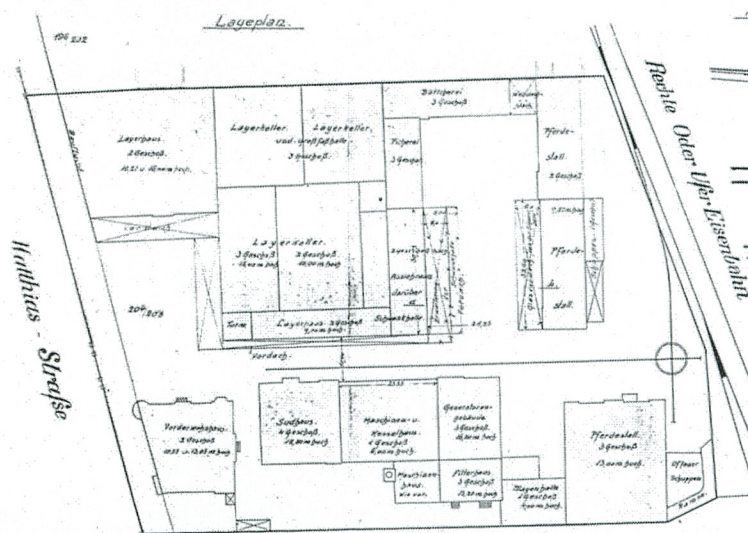
il. 2. Plan zabudowań browaru z 1896 r



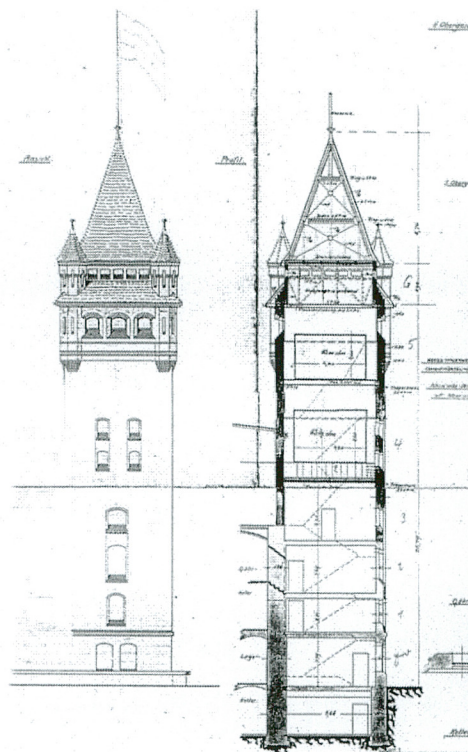
il. 3. Projekt budynku leżakowni z 1897 r.



il. 4. Projekt budynku bednarni z 1911 r.



il. 5. Plan budynków browaru z 1924 r.



il. 6. Projekt wieży z 1911 r.



il. 7. Widokówka przedstawiająca browar z lotu ptaka, koniec lat 20. XX w.

1. Miejscowość, gmina, województwo

WROCŁAW
gm. Wrocław
woj. Dolnośląskie

2. Obiekt (nazwa jak w karcie)

BROWAR PIASTOWSKI - DAWNA LEŻAKOWNIA,
FERMENTOWNIA, STOLARNIA I BEDNARNIA
ul. Jedności Narodowej 204/210

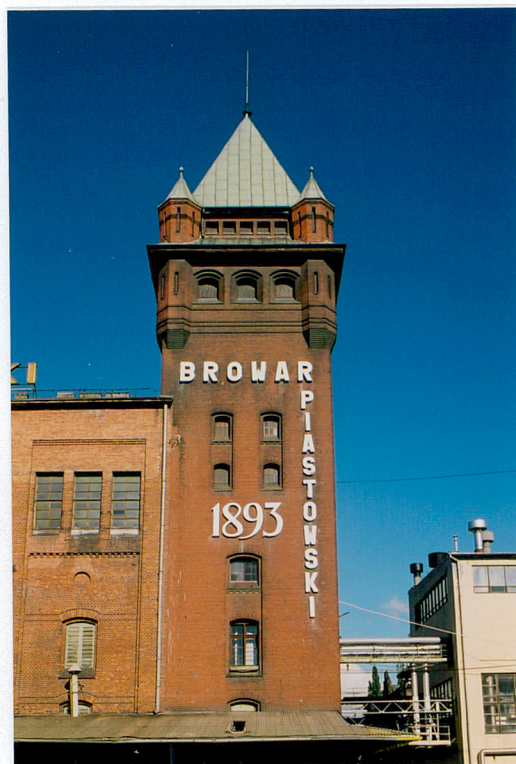
3. Zawartość wkładki (nazwa obiektu lub materiału uzupełniającego)

Ciąg dalszy rubryki nr 11. Zdjęcia, rzut, sytuacja, orientacja

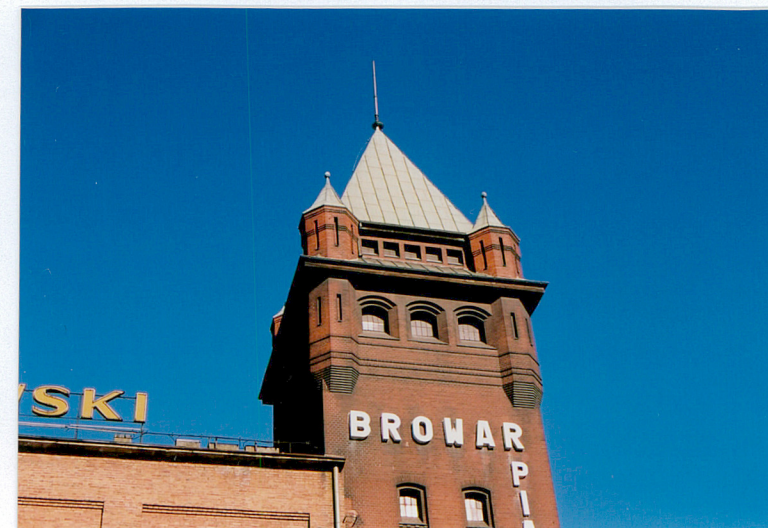
ciąg dalszy rubryki nr 11. Zdjęcia, rzut, sytuacja, orientacja



fot. 2. Widok ogólny od południa.



fot. 3. Wieża ciśnień od południa.



fot. 4. Wieża ciśnień od południa.



fot. 5. Zwieńczenie wieży ciśnień.



fot. 6. Elewacja południowa części zachodniej.



fot. 7. Widok wieży ciśnień od wschodu.



fot. 8. Elewacja wschodnia.



fot. 9. Elewacja północna od północnego zachodu.

1. Miejscowość, gmina, województwo
 WROCŁAW
 gm. Wrocław
 woj. Dolnośląskie

2. Obiekt (nazwa jak w karcie)
 BROWAR PIASTOWSKI - DAWNA LEŻAKOWNIA,
 FERMENTOWNIA, STOLARNIA I BEDNARNIA
 ul. Jedności Narodowej 204/210

3. Zawartość wkładki (nazwa obiektu lub materiału uzupełniającego)
 Ciąg dalszy rubryki nr 11. Zdjęcia, rzut, sytuacja, orientacja

ciąg dalszy rubryki nr 11. Zdjęcia, rzut, sytuacja, orientacja



fot. 10. Widok elewacji
 bednarni.



fot. 11. Fragment
 elewacji
 bednarni.



fot. 12. Pomieszczenie
 w I kondygnacji
 części wschodniej.



fot. 13. Pomieszczenie
 w I kondygnacji
 części wschodniej.



fot. 14. Pomieszczenie w II kondygnacji części wschodniej.



fot. 15. Pomieszczenie w II kondygnacji części zachodniej.



fot. 16. Żelazny filar w pomieszczeniu
II kondygnacji części zachodniej.



fot. 17. Pomieszczenie z basenami fermentacyjnymi
w III kondygnacji części wschodniej.



fot. 18. Klatka schodowa wieży w I kondygnacji.

1. Miejscowość, gmina, województwo

WROCŁAW
gm. Wrocław
woj. Dolnośląskie

2. Obiekt (nazwa jak w karcie)

BROWAR PIASTOWSKI - DAWNA LEŻAKOWNIA,
FERMENTOWNIA, STOLARNIA I BEDNARNIA
ul. Jedności Narodowej 204/210

3. Zawartość wkładki (nazwa obiektu lub materiału uzupełniającego)

Ciąg dalszy rubryki nr 11. Zdjęcia, rzut, sytuacja, orientacja

ciąg dalszy rubryki nr 11. Zdjęcia, rzut, sytuacja, orientacja



fot. 19. Drzwi w II kondygnacji.



fot. 20. Klatka schodowa w skrajnym paśmie części wschodniej.



fot. 21. Poddasze części wschodniej od południa.



fot. 22. Poddasze części wschodniej od zachodu.



fot. 23. Poddasze ze schodami na wieżę.



fot. 24. Środkowa część poddasza części wschodniej z widocznymi pierwotnymi murami obwodowymi.



fot. 25. Północna część poddasza części wschodniej od południa.

1. Miejscowość, gmina, województwo

WROCŁAW
gm. Wrocław
woj. Dolnośląskie

2. Obiekt (nazwa jak w karcie)

BROWAR PIASTOWSKI - DAWNA LEŻAKOWNIA,
FERMENTOWNIA, STOLARNIA I BEDNARNIA
ul. Jedności Narodowej 204/210

3. Zawartość wkładki (nazwa obiektu lub materiału uzupełniającego)

Ciąg dalszy rubryki nr 11. Zdjęcia, rzut, sytuacja, orientacja

ciąg dalszy rubryki nr 11. Zdjęcia, rzut, sytuacja, orientacja



fot. 26. Poddasze części zachodniej od północy.



fot. 27. Poddasze części zachodniej od północnego wschodu.



fot. 28. Klatka schodowa między I a II kondygnacją bednarni.



fot. 29. Widok pomieszczenia w II kondygnacji bednarni od północy.



fot. 30. Widok pomieszczenia
w II kondygnacji bednarni od południa.



fot. 31. Poddasze bednarni od północy.



fot. 32. Północno-wschodni narożnik
poddasza bednarni.