

1. Obiekt ZESPÓŁ

1296

STACJA KOLEJOWA WROCŁAW-ŻERNIKI

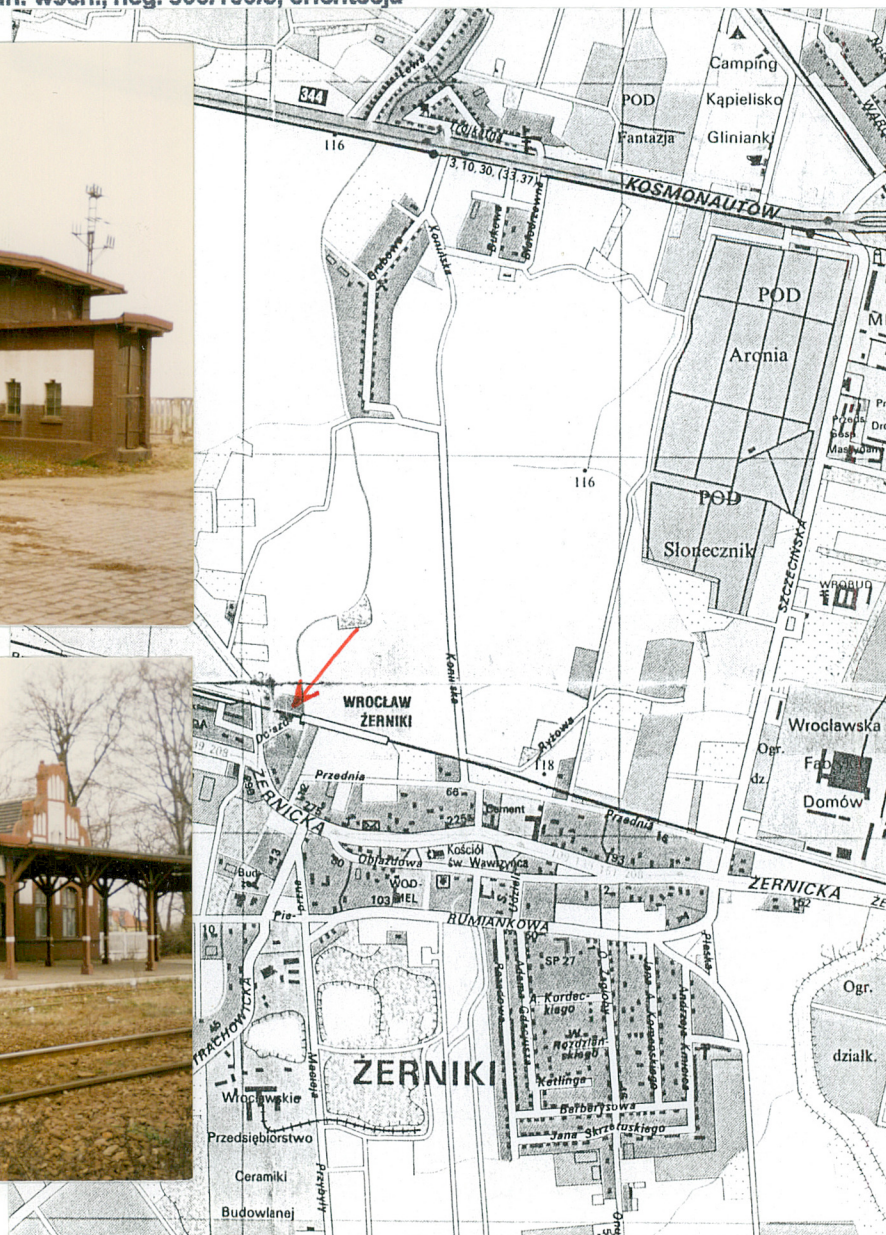
2. Czas powstania

1878/1910

3. Miejscowość

WROCŁAW

11. Dworzec, widok od pld. wsch., neg. 900/160/3; widok od ptn. wsch., neg. 900/160/5, orientacja



4. Adres

ul. Żernicka

nr hipoteczny

5. Przynależność administracyjna

województwo wrocławskie

gmina Wrocław

pow. miejski

6. Poprzednie nazwy miejscowości

Breslau - Neukirch (do 1945r)

7. Przynależność administracyjna
przed 1 VI 1975

województwo wrocławskie

powiat Wrocław

8. Właściciel i jego adres

Dolnośląska Dyrekcja Okręgowa Kolei
Państwowych
Wrocław ul. Joannitów 13

9. Użytkownik i jego adres

Dolnośląska Dyrekcja Okręgowa Kolei
Państwowych
Wrocław ul. Joannitów 13

10. Rejestr zabytków

Nr A/2078/14 data 22.04.2010

12. Autorzy, historia obiektu, określenia stylu

Stacja Wrocław - Żerniki powstała wraz z budową linii kolejowej do Legnicy w roku 1844, będącą pierwszym odcinkiem magistrali łączącej Wrocław z Berlinem via Frankfurt n/O. Najstarsze z istniejących dziś budynków stacyjnych to dawny budynek dworca z mieszkaniami kolejarskimi i budynek gospodarczy usytuowane po północnej stronie torów kolejowych, powstałe w latach 70 - tych XIX w. Obecny budynek dworca zwarty z magazynem ekspedycji kolejowej i szalek powstały ok. 1900 r. Perony pierwotnie znajdujące się na zachód od ul. Żernickiej przeniesiono ok. 300 m. na zachód. Około r. 1910 zbudowano nastawnie. Na zachód od ul. Żernickiej po północnej stronie torów znajdowała się piaskownia. W latach 90 - tych XIX w. między budynkiem dworca a ul. Żernicką powstał nieistniejący dziś budynek restauracji. Tak ukształtowany układ przestrzenny zabudowy stacji zachował się do 1945 r. W latach 80 - tych rozebrano jedną z nastawni, zlikwidowano pierwszy peron (tor przy peronie zakończony ślepo). Peron pasażerski cofnięto w kierunku wsch., jednocześnie zdemontowano kładkę napowietrzną dla pieszych łączącą peron pierwszy z drugim. Pod koniec lat 80 - tych XX w. zamknięto kasę osobowo - bagażową, w połowie lat 90 - tych poczekalnię. Stacja osobowa w Żernikach obsługiwała ruch pasażerski w obrębie aglomeracji wrocławskiej i w kierunku Legnicy. Obecnie pełni tę rolę w ograniczonym zakresie. Na stacji zatrzymuje się ok. 10 par pociągów osobowych na dobę. Odległe usytuowanie przystanku autobusowego (ok. 300 m.) pokazuje brak koordynacji z komunikacją miejską.

13. Opis (sytuacja, materiał i konstrukcja, rzut, bryła, elewacje, wnętrza, wyposażenie, instalacje)

Stacja kolejowa Wrocław - Żerniki usytuowana jest w dzielnicy Wrocław - Fabryczna, w płn. - zach. krańcu osiedla Żerniki przy ul. Dojazd - bocznej od ul. Żernickiej. Do stacji od pld. - zach. przylega niewielki park którego oś stanowi ul. Dojazd. Wschodnią granicę zabudowy stacji stanowi ciek wodny Ługowina płynący prostopadle do torów kolejowych w kierunku płn. Na pld. od stacji, wzdłuż ul. Żernickiej luźna zabudowa osiedla o pół - wiejskim charakterze. Na płn. i wsch. niezabudowane użytki rolnicze.

W skład zespołu stacji kolejowej Wrocław - Żerniki wchodzi:

Budynek dworca usytuowany w linii torów kolejowych, murowany z cegły spoinowanej, tynkowany od wewnątrz i w części z zewnątrz. Stropy w przyziemiu masywne, między kondygnacjami drewniane, tynkowane na trzcinie. Konstrukcja więźby dachowej drewniana płatwiowo - kleszczowa. Schody, stolarka okienna i drzwiowa, podłogi - drewniane. Pokrycie dachówką ceramiczną. Budynek posadowiony na planie wydłużonego prostokąta, podpiwniczony, jednokondygnacyjny z mieszkalnym poddaszem, przekryty naczółkowym, wielopółciowym dachem z lukarnami. Elewacje z wyeksponowanym wątkiem ceglany w partii przyziemia. Od poł. pierwszej kondygnacji tynkowane pobielane płaszczyzny przedzielone pionowymi i poziomymi pasami czerwonej cegły. Okna zamknięte odcinkowo z drobnymi podziałami. Główne wejście do budynku od pld. przez ryzalit przekryty dachem z szerokimi okapami poprzedzony granitowymi schodami z żelaznymi barierami. Wyjście na peron z poczekalni przez ganek z wielkimi oknami o drobnych podziałach w nadświetlach i szalowanym deskami szczytem. Część zach. z kalenicą prostopadłą do peronów zakończona od płn. i pld. dekoracyjnymi ceglanyymi szczytami o spływach wolutowych. Część wsch. mieszcząca magazyn zwężona jednokondygnacyjna przekryta drewnianym stropodachem krytym papą o nieznacznym nachyleniu połaci. Okna zamknięte odcinkowo o drobnych podziałach. Od pld. ceglana rampa towarowa. Okna i wrota elewacji pld. zamurwane. Elewację wsch. poprzedza niski aneks z wejściem od wsch., dwoma parami małych prostokątnych okienek od pld. i płn. Część zach. na pierwszej kondygnacji i poddasze zajmują mieszkania. Część wsch. mieszcząca niegdyś kasy biletowe i poczekalnie obecnie służy jako pomieszczenia gospodarcze kolei. Na peronie wiata z dekoracyjną ciesiołką wsparta na rzędach drewnianych słupów przekryta dwuspadowym dachem krytym papą.

Budynek mieszkalny kolejarzy usytuowany na płn. zach. od bud. dworca w linii torów, od zach. przejazd kolejowy na ul. Żernickiej, na płn. zach. bud. gospodarczy. Murowany z cegły, nietynkowany, stropy nad piwnicami masywne, między kondygnacjami drewniane, stropodach w konstrukcji drewnianej kryty papą. Schody, stolarka okienna i drzwiowa drewniane. Budynek posadowiony na planie trzech zwartych z sobą prostokątów w kształcie litery L, podpiwniczony, jedno i dwukondygnacyjny, bryła zwarta, prostopadłościenna przekryty wielopółciowym stropodachem z wydatnymi okapami o niewielkim spadku. Elewacje ceglane, nietynkowane, w części wsch. kondygnacje oddzielone gzymsem kostkowym, zakończone podokapowym gzymsem schodkowym, w szczytach okrągłe okulusy. Otwory okienne i drzwiowe zamknięte słabo zaznaczonym łukiem odcinkowym i ceglanyimi nadłuczami. Elewacja zach. szczytowa i na wysokości 2 - giej kondygnacji wyższej wschodniej części szalowana deskami.

Budynek gospodarczy w odległości ok. 10 m. na płn. od bud. mieszkalnego, murowany z cegły spoinowanej stropodach w konstrukcji drewnianej, kryty papą, posadowiony na planie prostokąta. Budynek niepodpiwniczony jednokondygnacyjny o zwartej prostopadłościenną bryle przekryty dwuspadowym stropodachem o nieznacznym spadku połaci. Elewacje ceglane, spoinowane w narożach ujęte w lizeny zakończone gzymsem kostkowym. W ścianach szczytowych ceglane płyciny w formie leżących prostokątów. Poniżej para prostokątnych wąskich okienek w formie strzelnic. W elewacji płn i pld. troje drzwi zamkniętych łukiem odcinkowym. Do elewacji wsch. dobudowana drewniana szopa przekryta jednospadowym dachem.

Nastawnia usytuowana ok. 200m. na płn. zach. od budynku dworca, murowana z cegły, tynkowana, stropy masywne konstrukcja więźby dachowej, schody, stolarka okienna i drzwiowa - drewniane, dach kryty dachówką ceramiczną. Budynek posadowiony na planie wydłużonego prostokąta kalenicowo do linii kolejowej, podpiwniczony, dwukondygnacyjny przekryty czterospadowym dachem. Otwory okienne i drzwiowe prostokątne. Do drzwi wejściowych sterowni prowadzi betonowe schody zabezpieczone stalowymi barierami. Elewacje na wysokości drugiej kondygnacji szalowane deskami.

Dokończenie opisu na wkładce nr 1.

| | | | |
|---|--|---|--|
| 14. Kubatura ok. 2100 m ³ | 15. Powierzchnia użytkowa ok. 500 m ² | 16. Przeznaczenie pierwotne stacja kolejowa | 17. Użytkowanie obecne stacja kolejowa |
| 18. Prace budowlane i konserwatorskie Od lat 80 - tych XXw. następowało stopniowe ograniczanie zakresu pełnionych funkcji usługowych dworca kolejowego. Na początku lat 90 - tych zlikwidowano kasę biletową, od roku 1994 nieczynna jest również poczekalnia. Jej wnętrze przebudowano. Obecnie mieści się tam zaplecze gospodarcze warsztatu kolejowego. W latach 90 - tych XX w. pomalowano farbą olejną ceglane elewacje i białą farbą emulsyjną tynkowane pola budynku dworca i szaletu. | | 19. Stan zachowania (fundamenty, ściany zewnętrzne, ściany wewnętrzne, sklepienia, stropy, konstrukcje dachowe, pokrycie dachu, wyposażenie i instalacje) Stan techniczny fundamentów ścian zewnętrznych i wewnętrznych oraz stropów budynków oprócz budynku szaletu - ogólnie dobry. Ustalenie stopnia zużycia drewnianych elementów konstrukcji dachowych wymagałoby przeprowadzenia szczegółowej ekspertyzy technicznej. Nie zachował się pierwotny wewnętrzny układ pomieszczeń w e wschodniej części budynku dworca. Na peronie 1 i 2 zachowały się fundamenty napowietrznej kładki dla pieszych oraz brukowana kostką granitową nawierzchnia placu przed dworcem. Szkieletowa drewniana konstrukcja szaletu w dużym stopniu zużyta i zdewastowana. Jedyne prace zabezpieczające przeprowadzane ostatnio w 1994 r. polegały na pomalowaniu szaletu farbą olejną. | |
| | | 20. Najpilniejsze postulaty konserwatorskie Zespół budynków stacji kolejowej na Żernikach należy do bardziej interesujących w granicach Wrocławia. Najcenniejszym obiektem ze względu na prezentowane wartości architektoniczne jest zwarty z magazynem ekspedycji kolejowej budynek dworca inspirowany zarówno tradycją śląskiej architektury regionalnej jak i czytelnymi (zwłaszcza w części zachodniej) odniesieniami do późnego gotyku i renesansu oraz zbudowany w konstrukcji szkieletowej budynek szaletu. Wraz z budynkiem mieszkalnym i nastawnią zespół od początku XX w. stanowi architektoniczną dominantę podmiejskiego osiedla w niemal niezmienionym układzie przestrzennym. Budynek dworca zwarty z magazynem ekspedycji oraz szalek kwalifikują się do objęcia ochroną prawną - wpis do rejestru zabytków. Celowe byłoby rozważenie możliwości zmiany funkcji pomieszczenia gospodarczego i przywrócenia mu oryginalnego kształtu. Natychmiastowej interwencji wymaga budynek szaletu znajdujący się w najgorszym stanie technicznym, grożącym fizycznym unicestwieniem. | |

21. Akta archiwalne (rodzaj akt, numer i miejsce przechowywania)

Dokumentacja rysunkowa w Archiwum Budowlanym Miasta Wrocławia

24. Uwagi różne

Partrz: karta ewidencyjna zespołu stacji kolejowej Wrocław - Leśnica wykonana przez S. Jabłońskiego w BSiDZT w marcu 1998 r.

25. Opracował: Program komputerowy karty - Word for Windows - BSiDZT S. Januszewski

tekst Stanisław Jabłoński 15 marca 1998

plany, rysunki Kserokopie oryginałów z Archiwum Budowlanego Miasta Wrocławia

zdjęcia fotogr. Stanisław Jabłoński 15 marca 1998

miejsce przechowywania negatywów BSiDZT S. Januszewski

KARTA PO WYPEŁNIENIU PODLEGA OCHRONIE NA PODSTAWIE PRZEPISÓW PRAWA AUTORSKIEGO !

22. Bibliografia

M. Jerczyński, S. Koziarski - 150 lat kolei na Śląsku. Opole/Wrocław 1992.

26. Adnotacje o inspekcjach, informacje o zmianach (daty, imiona i nazwiska wypełniających)**23. Źródła ikonograficzne i fotograficzne (rodzaj, miejsce przechowywania, sygnatury)****27. Załączniki**

Nr. 1 - Dokończenie opisu rubr. 13, dokumentacja fotograficzna

Nr. 2 - dokumentacja fotograficzna

Nr. 3. - Sytuacja z 1998r. i z 1873 r.

Nr. 4. - Sytuacja z 1895 r., dokumentacja rysunkowa z 1903 r.

| | | |
|----------------------------------|--|--|
| 1. Miejscowość WROCŁAW | 2. Obiekt Zespół STACJA KOLEJOWA WROCŁAW- ŻERNIKI | 3. Zawartość wkładki (nazwa obiektu lub materiału uzupełniającego) Dokończenie opisu - rubryka nr.13; dokumentacja fotograficzna. |
|----------------------------------|--|--|

Szalet usytuowany ok. 50 m na wsch. od budynku dworca w konstrukcji szkieletowej drewnianej wypełnionej cegłą, obustronnie tynkowany. Konstrukcja dachu drewniana pokryta dachówką ceramiczną, słupy i ścianki wiaty drewniane. Budynek na planie prostokąta, elewacją szczytową płn. prostopadłe ustawiony do torów kolejowych. Budynek jednokondygnacyjny przekryty dwuspadowym dachem z szerokimi okapami. W elewacji wsch. prostokątne drewniane drzwi z przeszklonym dwudzielnym nadświetłem. W szczycie elewacji pld. niewielkie leżące dwudzielne okienko od zewnątrz zakratowane. Część pld. stanowi pomieszczenie gospodarcze, nad częścią płn. mieszczącą toalety, w kalenicy dachu drewniany wywietrznik przekryty niewielkim dwuspadowym daszkiem. Do elewacji wsch. przylega wiatka z dwuspadowym dachem wsparta na drewnianych słupach, z trzech stron od przyziemia ogrodzona ściankami z desek. Tynkowane pola wypełniające szkielet malowane białą farbą, drewniane słupy i ścianki olejną farbą brązową.



1. Budynek dworca, widok od pld. zach., neg. 900/160/4

2. Widok od płn. zach., neg. 900/160/6

Wkładkę założył: Stanisław Jabłoński 15 marzec 1998

Miejsce przechowywania negatywów: BSIDZT S. Januszewski



3. Widok stacji od wsch., neg. 800/245/5
4. Budynek mieszkalny (dawny dworzec) od pld., neg. 800/244/4
5. Dawny dworzec od pln. zach., neg. 800/244/3
6. Budynek gospodarczy od wsch., neg. 800/244/2

1. Miejscowość

WROCŁAW

2. Obiekt

**STACJA KOLEJOWA
WROCŁAW - ŻERNIKI**

3. Zawartość wkładki (nazwa obiektu lub materiału uzupełniającego)

Dokumentacja fotograficzna - verte!



1. Budynek mieszkalny (dawny dworzec) od. wsch., neg. 800/243/6
2. Budynek gospodarczy od pld., neg. 800/244/1
3. Nastawnia od pld. wsch., neg. 800/243/5

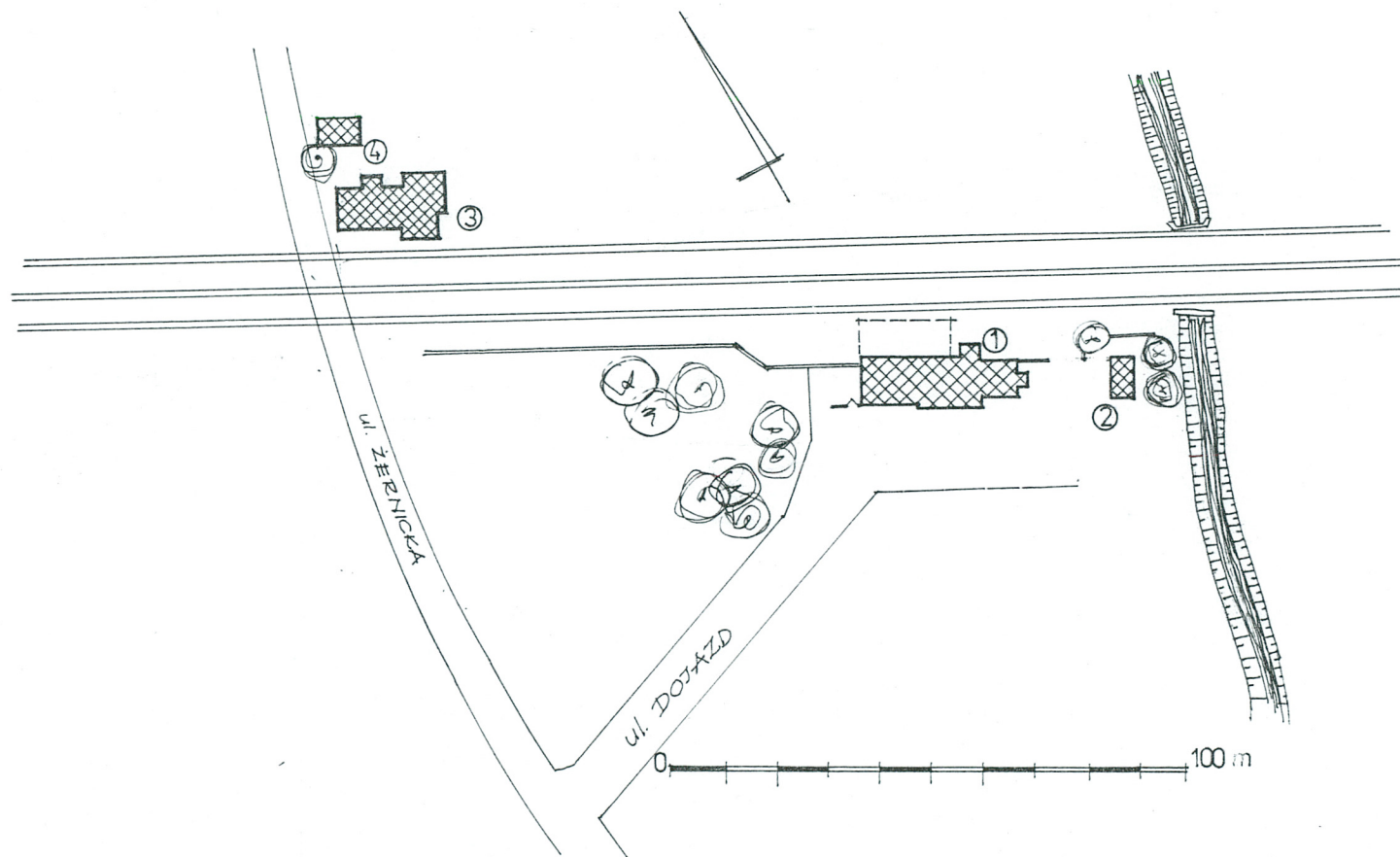
Wkładkę założył: Stanisław Jabłoński 15 marca 1998 r

Miejsce przechowywania negatywów: BSiDZT S. Januszewski





- 4. Szalet, widok od zach., neg. 800/245/2
- 5. Szalet od pld., neg. 800/244/6
- 6. Szalet od wsch., neg. 800/245/1



LEGENDA

- 1 - budynek dworca
- 2 - szalet
- 3 - budynek mieszkalny - dawny dworzec
- 4 - budynek gospodarczy

1. Miejscowość

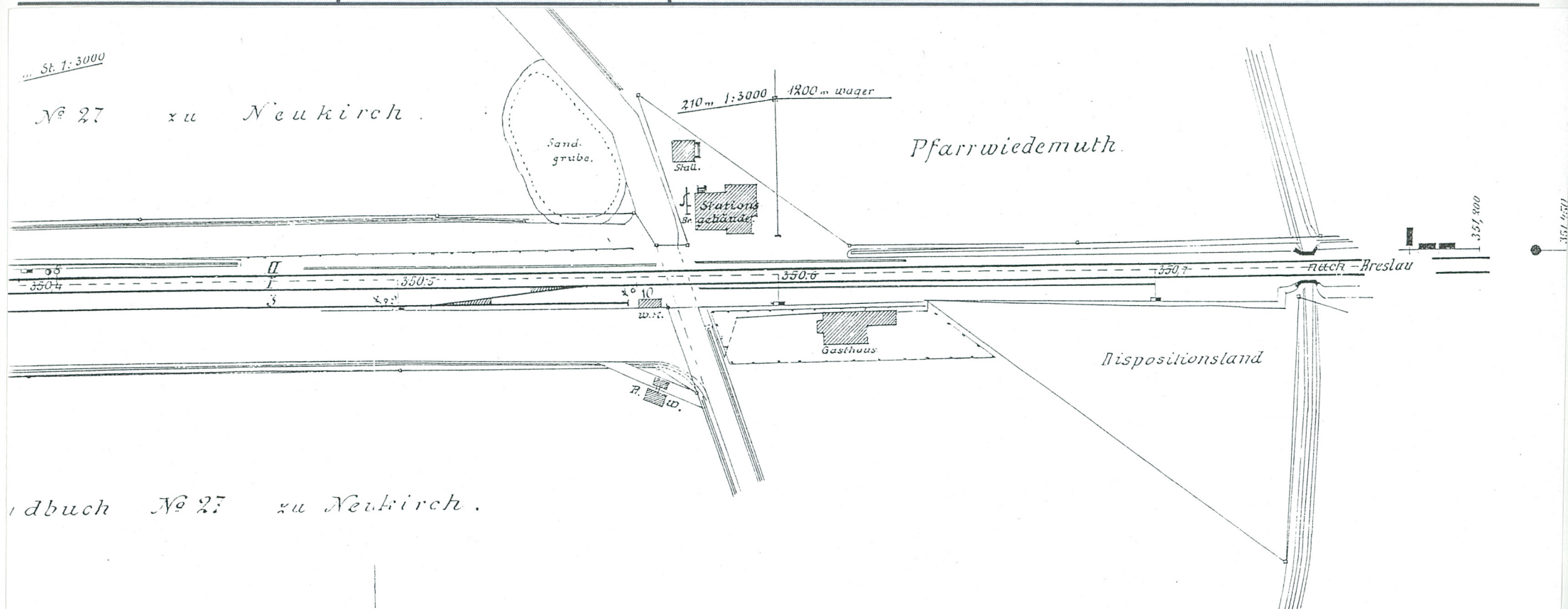
WROCŁAW

2. Obiekt

Zespół
STACJA KOLEJOWA
WROCŁAW- ŻERNIKI

3. Zawartość wkładki (nazwa obiektu lub materiału uzupełniającego)

Sytuacja z 1895 r., rzut przyziemia przekroje i rys. elewacji dawnego dworca - verte !



dbuch № 27 zu Neukirch.

Land surveying
in Reichs-Eisenbahn-Verb.
Berlin, am 11. Mai 1895
H. G. G.

L. P.

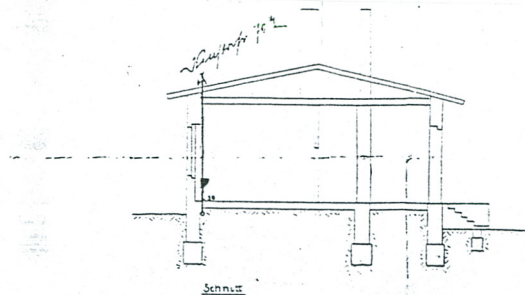
G. G. G.
Breslau, am 25. Januar 1895
Königl. Eisenbahn-Verb.
H. G. G.

Zum Bericht
mit Nachempfang von fertigen Plänen
Breslau, am 10. Januar 1895.
Königl. Eisenbahn-Verb.
(Breslau - Sommerfeld).
H. G. G.

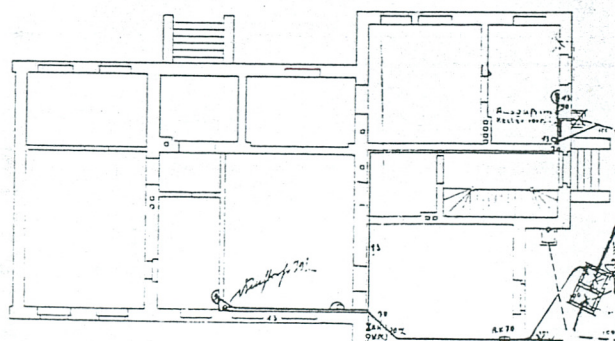
Von Abmessungen in Größe von mit
den Plänen von 15. Juni 1895 (H. G. G.)
angegebenen Maßstab.
Breslau, am 3. August 1895.
Königl. Eisenbahn-Verb.
H. G. G.

Wkładkę założył: Stanisław Jabłoński 15 marca 1998r.

Miejsce przechowywania negatywów: BSIDZT S. Januszewski



Reichs



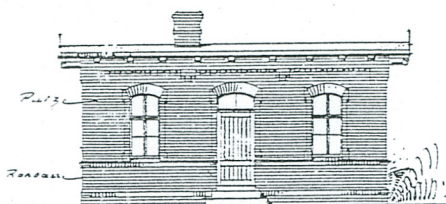
Grunar's

Keller - Erd- u. Obergeschoß

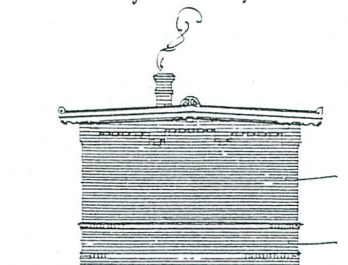
P.85

auf dem Bahnhof Menkirch.

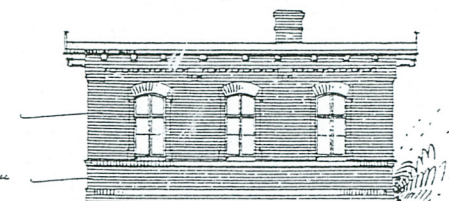
Vorderansicht.



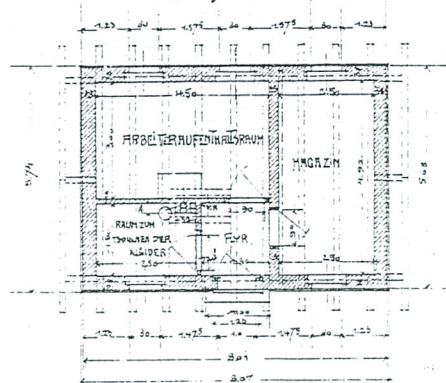
Giebelansicht.



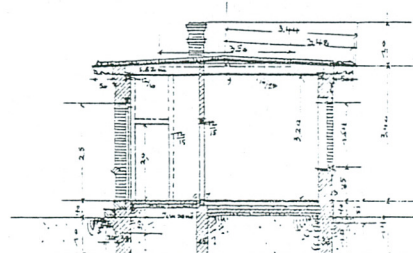
Hintersicht.



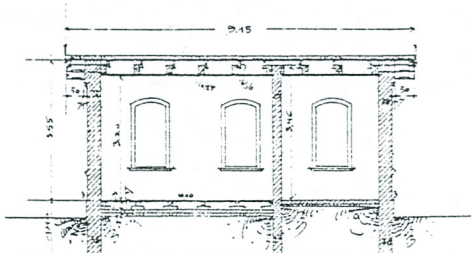
Cyrenideiro.



Querschnitt.



Längenschnitt.

[illegible]

Boreslau, im März 1903.
Königliche Eisenbahndirektion

МАССЫ $\bar{A}B$ 1:00