

1. Obiekt

ZESPÓŁ MŁYNA WODNEGO

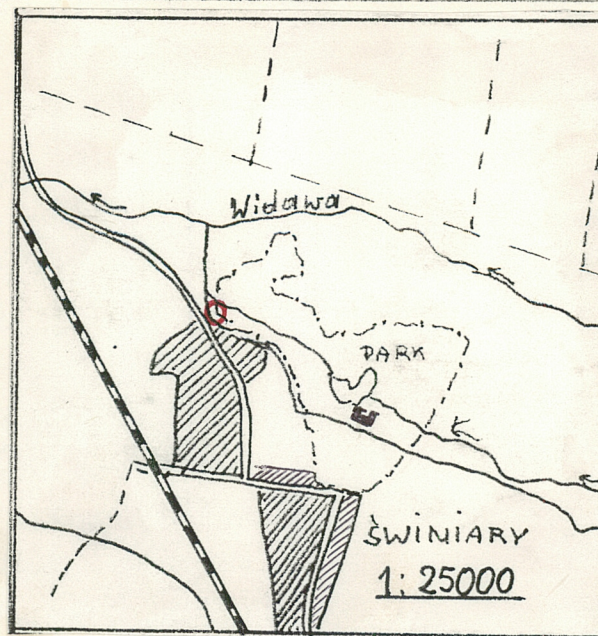
2. Czas powstania  
Ok. 1870, p. XX

3. Miejscowość

WROCŁAW - ŚWINIARY

1. Zdjęcia, rzut, przekrój, sytuacja, orientacja

1.



4. Adres

Wrocław Świniary, ul. Zarzecze  
Nr 2

nr hipoteczny

5. Przynależność administracyjna

województwo miasto Wrocław

gmina

pow. wiepły

6. Poprzednie nazwy miejscowości

SWYNAR (1. poł. XIV w.)  
Schweinern

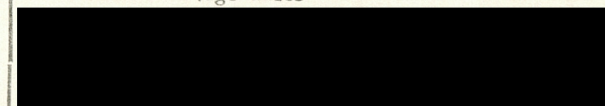
Weidenhof

7. Przynależność administracyjna  
1 VI 1975

województwo m. Wrocław

powiat

8. Właściciel i jego adres



9. Użytkownik i jego adres



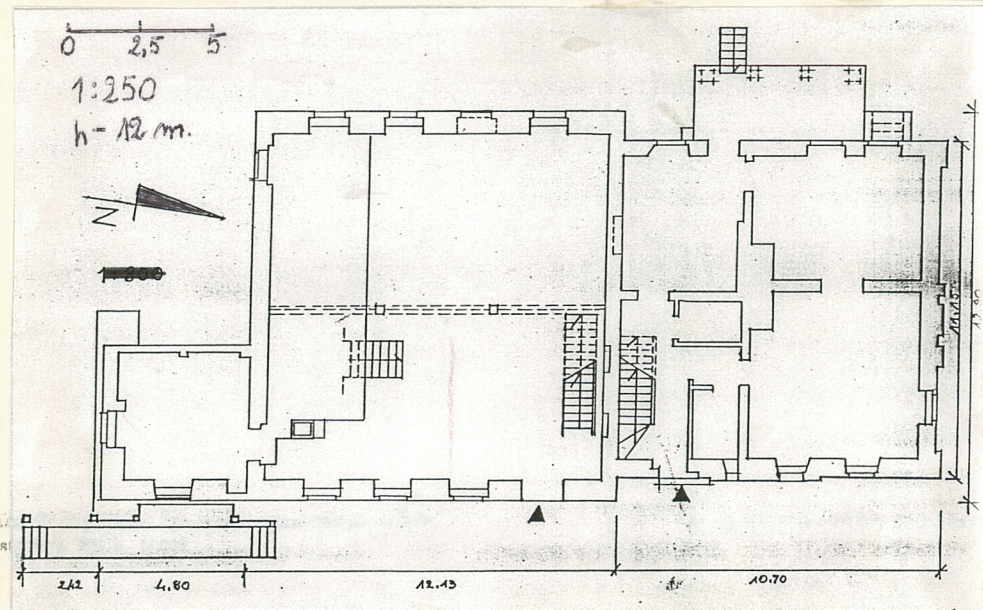
10. Rejestr zabytków

Nr 443/Wm

data 7 X 1988 r.

A/2345/443/Wm

1. Elewacja wscho-  
dnia budynku młyna i  
domu mieszkalnego.





12. Autorzy, historia obiektu, określenie stylu.

Obiekt wzniesiony w 3. ćwierci XIX wieku. Część mieszkalna przebudowana w początku XX w.

Budynek nosi cechy murowanej zabudowy wiejskiej połączonej z elementami wystroju architektonicznego przejętego z architektury stylowej XIX wieku.

Zespół młyński był użytkowany nieprzerwanie do końca lat sześćdziesiątych XX w., a do 1987 r. był własnością PGR Osobowice, gospodarstwo w Świniarach. W 1988 r. został przejęty na własność przez [REDAKTOWANE], z zamiarem adaptacji na zajazd.

13. Opis (sytuacja, materiał i konstrukcja, rzut, bryła, elewacje, wnętrze, wyoszaenie. instalacje)

Zespół młyński usytuowany w dawnej miejscowości Świniary, stanowiącej obecnie północną dzielnicę miasta Wrocławia: u wylotu ulicy Pęgowskiej w kierunku Obornik Śląskich. Zlokalizowany na zachodniej granicy parku pałacowego, w trójkącie między ul. Pęgowską, ul. Zarzecze a ciekim wodnym znajdującym ujście w Widawie. Na północnym obrzeżu ul. Zarzecze znajduje się kanał młyński prowadzący pod przybudówkę młyna mieszczącą turbinę wodną.

Dom mieszkalny oraz młyn usytuowane wzdłuż osi północ-południe, z lekkim odchyleniem na wschód. Przed elewacją główną niewielkie podwórze ograniczone od północy budynkiem gospodarczym, od południa młynówką przez którą wiedzie most. Przy moście, w południowo wschodnim narożniku młyna znajduje się jaz spiętrzający wodę oraz przybudówka turbiny wodnej. Od strony zachodniej obiektu młynówka rozlewa się w niewielki stawek.

Budynek mieszkalny i młyn zbudowane z cegły, tynkowane, opaski okienne i gzymsy w tynku. Ściana szczytowa młyna w górnej partii szalowana deskami, Stropy drewniane, w młynie i w jednym pomieszczeniu parteru domu - nagie. Strop w młynie nad parterem wsparty po środku rozpiętości podciągami na dwu słupach drewnianych, nad pierwszym piętrzem podparty podciągami dwuprzęsłowym. Więźba drewniana, kleszczowo płatwiowa, pokrycie - dachówka karpiówka podwójnie w koronkę. Drzwi z desek i ramowo płycinowe, podłogi z desek, i cementowe.

Budynek o bryle wydłużonej, zwarty, nakryty dachem dwuspadowym, od strony północnej naczółkowym. Połączenie dachu rozbite uskokiem wynikającym z różnicy szerokości obu członów budowli, ale o wspólnej kalenicy. Dwukondygnacyjny, częściowo podpiwniczony. Od strony południowo zachodniej, pierwotnie oblanej wodą młynówki widoczny kondygnacja piwnic, na skutek braku wody.

Elewacja główna - wschodnia. Elewacja dwuczłonowa: podzielona na część mieszkalną i gospodarczą. - niewielkim uskokiem wynikającym z cofnięcia płaszczyzny ściany o ok. 90 cm. Część mieszkalna: dwukondygnacyjna, czteroosiowa.



<p>14. Kubatura</p> <p>ok. 4.090,56m<sup>3</sup></p>	<p>15. Pomierzenia użytkowa</p> <p>młyn ze strychem: 418,4 m<sup>2</sup></p> <p>dom 206,09 m<sup>2</sup></p>	<p>16. Przeznaczenie pierwotne</p> <p>mieszkalno produkcyjne</p>	<p>17. Urztkowanie obecne</p> <p>obiekt opuszczony</p>
<p>18. Prace budowlane i konserwatorskie, ich przebieg i dokumentacja</p> <p>Obiekt użytkowany i sprawny do 1973 r. Następnie opuszczony uległ dekapitalizacji. W 1988 r. przejęty przez nowego właściciela z zamiarem adaptacji na zajazd. W 1988 r. sporządzono orzeczenie o stanie technicznym (D.Czarek i M. Czarniecki) oraz inwentaryzację pomiarową. Na tej podstawie 1 1989 r. M.Kotowski opracował projekt adaptacji zespołu na zajazd, uzgodniony z Wojewódzkim Konserwatorem Zabytków we Wrocławiu. Obiekt oczekuje na remont kapitalny.</p>		<p>19. stan zachowania (fundamenty, ściany zewnętrzne, ściany wewnętrzne, sklepienia, stropy konstrukcje dachowe, pokrycie dachu, wyposażenie i instalacje)</p> <p>Stan zachowania - dość dobry. Obiekt głęboko posadowiony. Na skutek zaprzestania produkcji i wyschnięcia młynówki nastąpiła zmiana stosunków wodnych w wyniku czego fundamenty zaczęły osiadać, a w efekcie nastąpiło zarysowanie ścian przybudówki turbiny wodnej, ściany południowej młyna oraz przy-otworach okiennych. Ściany nośne - podłużne - stan dobry, ubytki tynku. Stropy zaatakowane przez drewnojady, więźba dachowa w 50% porażona owadami. Ubytki w pokryciu dachu. Wyposażenie młyna zdementowane. Most - zniszczona nawierzchnia drewniana, częściowo zastąpiona płytami betonowymi. Zniszczony mur oporowy.</p> <p>20. Najpilniejsze postulaty konserwatorskie</p> <p>Konieczne niezwłoczne podjęcie remontu wg uzgodnionego projektu.</p>	



21. Akta archiwalne (rodzaj, akt, numer i miejsce przechowania)

22. Bibliografia

Wzrost i rozwój ogrodnictwa polskiego  
M. Ciesielski "Prace" XII 1981 Wrocław

23. Źródła ikonograficzne i fotografie (rodzaj, miejsca przechowania, sygnatury)

24. Uwagi różne

25. Opracował

tekst Barbara Uszałowicz- Piąty, Bożena Matejuk

imię, nazwisko, data, podpis

plany, rysunki B.Uszałowicz Piąty, Bożena Matejuk

imię, nazwisko, data, podpis

zdjęcia fotogr J.W.

imię, nazwisko, data, podpis

miejsce przechowania negatywów

Karta po wypełnieniu podlega ochronie na podstawie przepisów prawa autorskiego

26. Adnotacje o inspekcjach, informacje o zmianach (daty, imiona i nazwiska wypełniających)

27. Załączniki

3 Wkładki



1. Miejscowość	2. Obiekt (nazwa jak w karcie)	3. Zawartość wkładki (nazwa obiektu lub materiału uzupełniającego)
Wrocław-Swiniary	Zespół młyński	c.d. tekstu opisu obiektu , zdjęcia.

Kondygnacje wydzielone gzymsem kordonowym wykonanym w tynku. Otwór wejściowy w pierwszej osi. Okna ujęte w płaskie opaski tynkowe. Tynki gładkie, bez detalu architektonicznego.

Część młyńska: dwukondygnacyjna, czteroosiowa. Kondygnacje wydzielone gzymsem kordonowym. Pod oknami drugiej kondygnacji gzyms biegnący przez całą długość elewacji, przecięty powiększonym otworem okiennym w czwartej osi. W pierwszej kondygnacji tejże osi otwór wejściowy. Wszystkie otwory okienne prostokątne, ujęte w płaskie opaski tynkowe. Okno drugiej kondygnacji, na trzeciej osi - zamurowane.

Elewacja zachodnia - dwuczłonowa, podzielona na dwie części uskokiem między częścią mieszkalną a młynem. Część mieszkalna: czteroosiowa, dwukondygnacyjna, kondygnacje wydzielone gzymsem kordonowym. Otwory okienne prostokątne, w trzeciej osi otwór wejściowy poprzedzony gankiem obejmującym 2. i 3. oś okienną. Okna drugiej kondygnacji tylko w drugiej i czwartej osi. Młyn - elewacja czteroosiowa, trzykondygnacyjna. Część piwniczna odsłonięta spadkiem terenu.

Okna na drugiej osi w pierwszej i drugiej kondygnacji zamurowane.

Elewacja północna: czteroosiowa, czterokondygnacyjna.

Czwarta kondygnacja strychowa. Okna rozmieszczone nieregularnie: W pierwszej kondygnacji, w pierwszej osi, w drugiej kondygnacji w trzeciej osi, w trzeciej kondygnacji w drugiej osi - strychowe

Elewacja południowa - trzyosiowa, czterokondygnacyjna. (1. kondygnacja - piwniczna, 4. - strychowa). Między drugą a trzecią kondygnacją gzyms kordonowy. Szczyt szalowany deskami.

Przybudówka turbiny nakryta dachem pulpitowym, kryta blachą, elewacje - wschodnia i południowa jednoosiowe i jednokondygnacyjne. Okno południowe zamurowane. W elewacji wschodniej widoczny ślad opaski okiennej. W oknie krata. Most - na czterech stalowych dźwigarach, jednoprzęsłowy. Przyczółki mostowe ceglano, ustawione ukośnie do ściany przedniej.

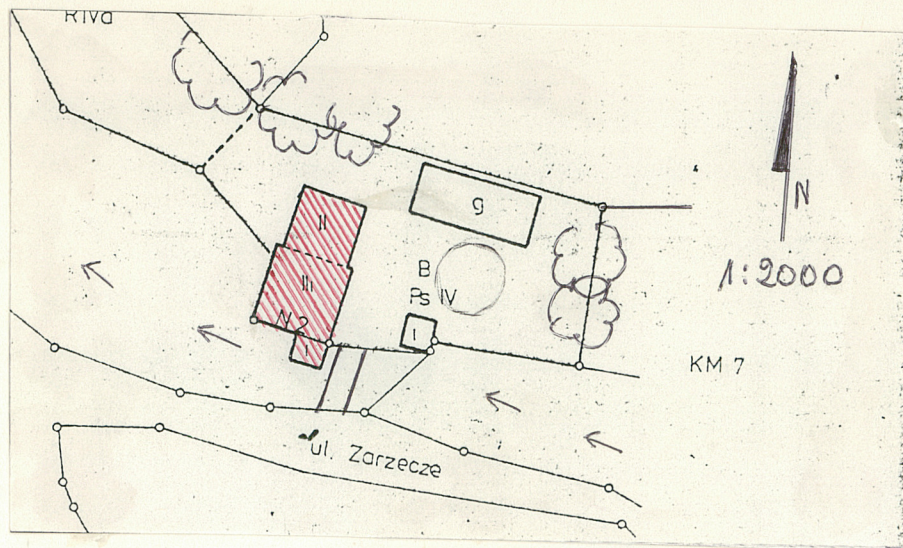
Wnętrze. W domu mieszkalnym układ wokoło centralnej ściany z pionem kominowym, w pokoju frontowym strop belkowy. W młynie wewnątrz jednoprzestrzenne, przedzielone słupami wspierającymi strop - na dwie części. Strop belkowy. Przy ścianie wschodniej schody na piętro, w części zachodniej zejście do piwnicy i do turbiny. Zachowane - sito, koło młyńskie i turbina Francisca. Instalacje: ogrzewanie piecowe. wod.-kan., elektryczna.

Wzór ODZ 1978 r.

Wkładkę założył: Barbara Uszałowicz-Piąty  
(imię, nazwisko, data)

Miejsce przechowywania negatywów: .....





2. Widok ogólny zespołu młyńskiego od strony południowo zachodniej

3. Wjazd na dziedziniec gospodarczy

4. Elewacja wschodnia (główna) zespołu młyńskiego



1. Miejscowość

Wrocław-Swiniary

2. Obiekt (nazwa jak w karcie)

Zespół młyna wodnego

3. Zawartość wkładki (nazwa obiektu lub materiału uzupełniającego)

Zdjęcia

5.



6.



5.Dom mieszkalny-  
elewacja wschodnia

6.Młyn-elewacja wsch.

7.Widok na młyn od  
strony połudn.-zach.

8.Zespół młyński  
od północnego zach.

7.



8.



Wkładkę zał.

Miejsce przechowywania negatywów: .....

OZGraf. Z.P. Ostróda zam. 699 nakł. 23.600

Wzór ODZ 1976 r.



9.



11.



9.Dom mieszkalny-elew.zachodn.

10.Dom mieszkalny elew. północna

11.Młyn-elewacja południowa

12.Młyn-przepust młynówki

10.



12.





1. Miejscowość

Wrocław-Swiniary

2. Obiekt (nazwa jak w karcie)

Zespół młyński

3. Zawartość wkładki (nazwa obiektu lub materiału uzupełniającego)

Zdjęcia

13.



15.



13. Przepust młynówki  
14. Koło młyńskie  
15. Budynek gospodarczy w zespole  
16. Widok na budynek młyna od strony płn.-wschodniej.

14.



16.



Wkładkę założeń

Miejsce przechowywania negatywów: .....

OZGraf. Z.P. Ostróda zam. 699 nakł. 23.600

Wzór ODZ 1978 r.