

# KARTA EWIDENCYJNA ZABYTKU NIERUCHOMEGO WPISANEGO DO REJESTRU ZABYTKÓW

3. Miejscowość

WROCLAW

11977

1. Nazwa

HALA TARGÓW „MESSEHALLE”,  
ob. budynek biurowo - wystawienniczy  
Instytutu Automatyki Systemów Energetycznych

1295/2

2. Czas powstania

1925; 1948-1949

4. Adres

ul. Wystawowa 1  
51-618 Wrocław  
nr ewidencyjny działki: 2/4, AM-16  
obręb: Zalesie  
nr księgi wieczystej: [REDACTED]

11. Materiały graficzne

5. Przynależność administracyjna

województwo: dolnośląskie  
powiat: Miasto Wrocław  
gmina : Wrocław

6. Współrzędne geograficzne

N: 51°6'27" E: 17°4'26"

7. Poprzednie nazwy miejscowości

Breslau (do 1945 r.)

8. Właściciel i jego adres

Instytut Automatyki Systemów  
Energetycznych Sp. z o.o.  
ul. Wystawowa 1  
51-618 Wrocław

9. Użytkownik i jego adres

Instytut Automatyki Systemów  
Energetycznych Sp. z o.o.  
ul. Wystawowa 1  
51-618 Wrocław

10. Formy ochrony

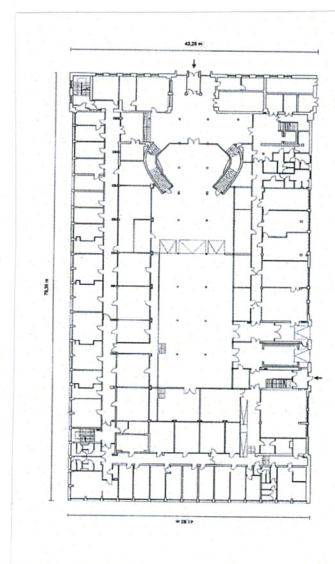
POMNIK HISTORII  
Rozporządzenie Prezydenta RP z dnia 13  
kwietnia 2005 r. w sprawie uznania za pomnik  
historii „Wrocław – Hala Stulecia”  
(Dz. U. 2005 nr 64 poz. 570).

A/5926 z 12.06.2014

2.



3.



1.





Budynek biurowo - wystawienniczy Instytutu Automatyki Systemów Energetycznych powstał w latach 1948-1949 na zgłiszczach dawnej Hali Targów „Messehalle” (Breslauer Messe A.G.), wybudowanej w 1925 r. na Terenach Wystawowych powstałych dla zorganizowanej w latach 1912-1913 Wystawy Stulecia. Tereny Wystawowe zlokalizowane zostały na północnej części d. Torów Wyścigów Konnych, między parkiem Szczytnickim a Ogrodem Zoologicznym, w części miasta zwanej Szczytnikami (dawnej wsi wzmiankowanej już w 1203 r). Na Wystawie, której obszar obejmował powierzchnię 75 ha, zorganizowanej dla uczczenia setnej rocznicy odezwy do narodu króla prus. Fryderyka Wilhelma III, zaprezentowano dorobek kulturalny i gospodarczy Śląska. Obiekty wystawowe zostały zaprojektowane przez znakomitych wrocł. architektów, przede wszystkim przez Maxa Berga (Hala Stulecia, restauracja tarasowa) i Hansa Poelziga (pergola, Pawilon Czterech Kopuł, pawilon Związku Artystów Śląska, restauracja Reinhold i pawilon Wystawy Sztuki Ogrodowej). Z bogatego programu rozbudowy Terenów Wystawowych po zakończeniu Wystawy Stulecia Zarząd Miasta Wrocławia i Zarząd Breslauer Messe A.G. w latach 1924-25 podjęły inicjatywę budowy jedynie jednej hali, która miała stanąć na miejscu dawnego tymczasowego pawilonu dla Związków Artystów Śląska („*Künstlerbund Schlesien*”)(proj. H. Poelzig), oraz budowę bramy wejścia głównego na Tereny Wystawowe. W 1924 r. Zarząd Miasta zlecił Maxowi Bergowi opracowanie projektu nowej Hali Targów, która miała być przeznaczona na prezentację wyrobów przemysłu tekstylnego. Nowa hala o powierzchni 9000 m<sup>2</sup>, długości 150 m i szerokości 60 m miała być przygotowana na przyjęcie od 800 do 1000 wystawców. Budowę na podstawie projektu M. Berga (przy współpracy z L. Moshamerem) zlecono firmie Deutsche Holzbau-Werke Carl Tuchscherer A.-G., a otwarcie zaplanowano na targi wiosenne w 1925 r. Zatwierdzenie przez Policję Budowlaną projektów realizacyjnych nastąpiło w październiku 1924 r., a w marcu 1925 r. zakończono prace budowlane przy hali.

c.d. zał. nr 1

#### a. sytuacja

Budynek usytuowany we wschodniej części miasta, w dzielnicy Śródmieście, na terenie osiedla Szczytniki, którego granice przebiegają od północy i wschodu przy ul. Kopernika, od południa wzdłuż ul. Wróblewskiego, a od zachodu wzdłuż Starej Odry. Obiekt mieści się na prostokątnej działce, której granicę od południa wyznacza ul. Wróblewskiego, od zachodu ul. Wystawowa, od wschodu działka graniczy z prostokątnym niezabudowanym placem (parking I.A.S.E.), a od północy z dziedzińcem, na którym mieszczą się rzędy kolumn, pomiędzy którymi zaprojektowano prostokątny zieleniec.

#### b. materiał, konstrukcja, technika

##### Ściany

- fundamenty - ławy i słupy fundamentowe betonowe na konstrukcji palowej,
  - konstrukcja nośna - stalowa, słupowo – ryglowa,
  - ściany osłonowe hali – murowane z cegły dziurawki z ociepleniem styropianem do wys. 4,96 m, tynkowane, malowane;
- powyżej oraz w całości elewacji hali od strony południowej i zachodniej – system fasadowy w konstrukcji aluminiowej słupowo - ryglowy, mocowany do konstrukcji stalowej hali,
- szklenie - szkło typu REFLEX z warstwą antisol.
  - ściany działowe – w pomieszczeniach biurowych, magazynowych i korytarzach – ściany z cegły dziurawki, obustronnie tynkowane lub ścianki w technologii gipsowo – kartonowej na stelażu systemowym, malowane;

##### Detal architektoniczny

- główny otwór wejściowy od strony północnej, obudowany prostokątnymi granitowymi blokami;

##### Sklepienia i stropy

- stropy w postaci płyt żelbetowych opartych na konstrukcji stalowej słupowo – ryglowej,
- sufity w pokojach biurowych i korytarzach – podwieszone z płyt gipsowo – kartonowych z izolacją akustyczną, wykończone na gładko, malowane;

##### Wieżba dachowa i pokrycie dachu

- płaski stropodach z płyt pianobetonowych z zamontowanymi pasmami świetlnymi, docieplony wełną mineralną, kryty papą na lepiku;

##### Posadzki, podłogi

- w poziomie parteru, w obrębie hali, w pomieszczeniach magazynowych, warsztatowych i komunikacji ogólnej – posadzka ceramiczna typu GRES,
- w pokojach biurowych i laboratoryjnych - wykładzina winylowa;

c.d. zał. nr 1



14. Kubatura  48915 m <sup>3</sup>	15. Powierzchnia użytkowa  5577 m <sup>2</sup>	16. Przeznaczenie pierwotne  użytkowe	17. Użytkowanie obecne  użytkowe
18. Stan zachowania  Ogólny stan zachowania budynku – dobry. Fundamenty, ściany zewnętrzne, ściany wewnętrzne – w stanie dobrym. Stropy i dach – szczelne, bez uwag.		19. Istniejące zagrożenia, najpilniejsze postulaty konserwatorskie  Należy zachować konstrukcję, bryłę budynku, wygląd elewacji. Obiekt kwalifikuje się do objęcia ochroną konserwatorską poprzez wpis do rejestru zabytków m. Wrocławia.	



20. Akta archiwalne (rodzaj akt, numer i miejsce przechowywania)

- Akta Miejskiej Policji Budowlanej, Archiwum Budowlane Miasta Wrocławia, T. 464; T. 944
- Studium Historyczno – Architektoniczne Hali Stulecia i Terenów Wystawowych, J. Ilkosz, Wrocław 1995 (archiwum Biura MKZ)
- Projekt Budowlany modernizacji budynku Instytutu Automatyki Systemów Energetycznych, H. Bereżecki, J. Grochowski, R. Darmetko, 1997 (archiwum WAB)

23. Bibliografia

- Ten wspaniały wrocławski modernizm. Materiały z konferencji Komisji Architektury i Urbanistyki wrocławskiego oddziału Polskiej Akademii Nauk, Wrocław 1991
- Hala Stulecia i tereny wystawowe na Szczytnikach, J. Ilkosz, Wrocław 1997
- Encyklopedia Wrocławia, Wrocław 2000
- Hala Stulecia i Tereny Wystawowe – dzieło Maxa Berga, J. Ilkosz, Wrocław 2005
- Leksykon architektury Wrocławia, opracowanie zbiorowe, Wrocław 2011

25. Źródła ikonograficzne (rodzaj, miejsce przechowywania)

- Hala Stulecia i Tereny Wystawowe – dzieło Maxa Berga, J. Ilkosz, Wrocław 2005;
- www.wroclaw.hydral.com.pl

21. Uwagi

Karta wykonana ze środków Gminy Wrocław.

22. Adnotacje o inspekcjach, informacje o zmianach (daty, imiona i nazwiska wypełniających)

24. Opracowanie karty ewidencyjnej (autor, data i podpis)

tekst Maria Kondracka, X 2012

plany, rysunki Maria Kondracka, X 2012

fotografie Maria Kondracka, X 2012

Karta po wypełnieniu podlega ochronie na podstawie przepisów prawa autorskiego. Autorskie prawa majątkowe należą do Gminy Wrocław.

26. Załączniki

sztuk: 9



1. Miejscowość	WROCLAW	5. Nazwa zabytku (jak w karcie), adres	6. Zawartość załącznika
2. Gmina	Wrocław	HALA TARGÓW „MESSEHALL”, ob. budynek biurowo - wystawienniczy	c.d. pkt 12: historia c.d. pkt 13 opis
3. Powiat	Miasto Wrocław	Instytutu Automatyki Systemów Energetycznych, ul. Wystawowa 1, 51-618 Wrocław	
4. Województwo	dolnośląskie		

**c.d.pkt.12historia**

Wielką halę wystawową (Halę Targów) usytuowano naprzeciw Pawilonu Czterech Kopuł. Bryła budowli składała się z prostopadłościanu hali i obiegającej go niższej dwukondygnacyjnej części murowanej. Budowla założona była na planie litery „L”, o dłuższym boku biegnącym wzdłuż ul. Wróblewskiego (*Gruneicher Weg*), od strony ul. Wystawowej znajdował się jej poprzeczny ryzalit boczny, w którym mieścił się hol oraz kolumnowy dziedziniec przykryty dachem. Budowla o wymiarach 141 x 58 m i wysokości 14 m posiadała układ bazylikowy, gdzie hala środkowej nawy tworzyła jednoprzestrzenne wnętrze, z biegnącą po bokach wąską niską emporą wzniesioną nad dwutraktowym obejściem, składającym się z wąskiego korytarza i wielu pomieszczeń gospodarczych. Wnętrze hali przykryto drewnianym stropem kasetonowym, wspartym na czternastu drewnianych łukach rozpiętości 37 m. Cała konstrukcja była podtrzymywana żelbetowymi podporami od wysokości podłogi empor. Wnętrze hali zdobiła polichromia o geometrycznych wzorach, zróżnicowanych barwnie i walorowo, hala oświetlona była dziennym światłem pochodzącym z przeszklonego pasa biegnącego od połowy wysokości ściany nad stropem empory. Bryła zewnętrzna hali przykryta została płaskim dachem krytym papą, empory przykryto osobnym dachem i oświetlono wąskim pasem okien. Ściany boczne do wysokości empor oraz aneksu były murowane i otynkowane. Elewacje o wyraźnych podziałach horyzontalnych zostały pozbawione dekoracji. Wejście główne do obiektu w kształcie prostokąta, zaakcentowano u góry dużym napisem „MESSEHOF”. Tereny Wystawowe w dobrym stanie przetrwały II wojnę światową, zniszczeniu uległa tylko Hala Targów oraz zadaszenie reprezentacyjnego wejścia głównego, z którego pozostały jedynie betonowe kolumny, a z ówczesnej hali – fragmenty murowanego obramienia i obudowa dawnych empor. W 1948 r. zorganizowano na Terenach Wystawowych Wystawę Ziem Odzyskanych, ukazującą dorobek i osiągnięcia Polski na przyłączonych w 1945 r. ziemiach niemieckich. W miejscu zniszczonej Hali Targów powstał specjalnie na tę okazję pawilon przemysłowy, wybudowany przez Mostostal Zabrze wg. projektu J. Romańskiego, M. Kokozowa i A. Siemaszki, (budowę nadzorował inż. B. Miszułowicz). Powstał pawilon na rzucie prostokąta, na fundamentach żelbetowych, o stalowej konstrukcji, nakryty dachem z lekkich płyt betonowych (celolitowych), z jedną ścianą budynku całkowicie przeszkloną, z jednoprzestrzennym wnętrzem, który na poziomie piętra obiegała galeria.

Na przełomie 1953/54 r. pawilon stał się własnością Zakładu Elektroenergetyki Politechniki Wrocławskiej przemianowanego w 1962 r. na Instytut Automatyki Systemów Energetycznych. W latach 2000 – 2001 budynek przeszedł gruntowny remont i modernizację. Prace remontowe wykonano na podstawie projektu arch. H. Bereżeckiego, J. Grochowskiego, R. Darmetko (Zakład Budownictwa B.R.H.) z 1997 r. Ze względu na potrzebę utrzymania charakteru dawnych terenów wystawowych w projekcie nie przewidziano zmian w bryle budynku, jak również w zewnętrznym wystroju niższej murowanej części obiektu, opasającej stalową halę. Modernizacji poddano fasadę o konstrukcji stalowej z przeszkleniem oraz wnętrze budynku, gdzie przewidziano powiązanie funkcjonalne przestrzeni projektowanych z istniejącą częścią biurowo – administracyjną. Wprowadzono zmiany poprawiające właściwe skomunikowanie wszystkich pomieszczeń i przestrzeni m.in. zaprojektowano bliźniacze reprezentacyjne schody prowadzące do głównej sali wystawowej. Chcąc utrzymać funkcję biurową obiektu z wprowadzeniem w dużym zakresie funkcji wystawienniczej zaprojektowano nową konstrukcję stalową słupowo-ryglową w wybudówkach, co pozwoliło na uzyskanie w poziomie parteru powierzchni magazynowych z salą wystawową oraz dużej sali wystawowej w poziomie I piętra. Ponadto w poziomie I piętra zaprojektowano wykonanie nowej szkieletowej wsporczej konstrukcji II piętra – pozwalającej na uzyskanie pokoi biurowych od strony wschodniej, południowej i zachodniej hali, częściowo nadwieszonych na słupach i ryglach nad salą wystaw I piętra. Ponadto nad dużą salą wystawową I piętra zaprojektowano pasma świetlne w dachu, doświetlające również przestrzeń komunikacyjną wybudówek I i II piętra. Modernizacja i przebudowa nie naruszyła istniejącej bryły budynku.

W 2005 r. Hala Stulecia wraz z otaczającymi ją Terenami Wystawowymi została uznana przez Prezydenta RP za pomnik historii.

**c.d.pkt.13 opis****Schody zewnętrzne i wewnętrzne**

- przed głównym wejściem do budynku od strony północnej stopień wyrównawczy kryty prostokątnymi granitowymi płytami,



- wewnątrz budynku cztery klatki schodowe prowadzące z parteru na II piętro w części północno-zachodniej, południowo-wschodniej, wschodniej i zachodniej oraz na korytarzu i holu - schody jedno lub dwubiegowe, żelbetowe, monolityczne – obudowane, pełne, stopnie kryte kwadratowymi płytkami ceramicznymi. Balustrady metalowe w postaci pionowych słupków, pomiędzy którymi zawieszono poziome pręty,
- w części północnej budynku prowadzące z holu na parterze do sali wystawowej na I piętrze dwa bliźniacze biegi reprezentacyjnych schodów na planie odcinka łuku, schody żelbetowe, pełne, o stopniach krytych kwadratowymi płytkami ceramicznymi, balustrada w postaci metalowych segmentów ze szklaną taflą,
- w hali na parterze schody prowadzące na galerię w części zachodniej – jednobiegowe proste, monolityczne, stopnie kryte ceramicznymi kwadratowymi płytkami;

## **Otworki**

### *Otworki wejściowe zewnętrzne*

- od strony północnej w części środkowej główny otwór wejściowy w kształcie leżącego prostokąta, trzyczęściowy, trójskrzydłowy. Stolarka aluminiowa z przeszkleniem,
- w elewacji wschodniej otwór drzwiowy w kształcie prostokąta, trzyczęściowy, jednoskrzydłowy, aluminiowy z przeszkleniem; w części północnej dwie bramy segmentowe, zwijane o napędzie elektrycznym wykonane ze stali lub aluminium;

### *Otworki wejściowe wewnętrzne*

- do biur, pokoi laboratoryjnych, gospodarczych i technicznych prowadzą analogiczne otworki wejściowe w kształcie prostokątów, o stolarnie drewnopodobnej, płytowej, jednoskrzydłowej,
- na korytarzach drzwi p/pożarowe, w kształcie prostokątów, aluminiowe, przeszklone, dwuczęściowe, jednoskrzydłowe, drzwi do windy osobowej i do windy samochodowej – metalowe, rozwierne jedno lub dwuczęściowe;

### *Otworki okienne*

- w elewacji północnej otworki okienne w kształcie stojących prostokątów. Stolarka PCV, dwuskrzydłowa, skrzydła dzielone dwoma szprosami na trzy prostokątne kwatery; nad otworem wejściowym w części centralnej, na poziomie I piętra otwór okienny w kształcie leżącego prostokąta. Stolarka PCV, pięcioskrzydłowa,
- w elewacji zachodniej, południowej i na parterze elewacji wschodniej analogiczne otworki okienne w kształcie leżących prostokątów.

Stolarka PCV, trójskrzydłowa (w elewacji wschodniej częściowo pięcioskrzydłowa), skrzydła dzielone dwoma szprosami na trzy prostokątne kwatery.

## **c. rzut**

Budynek na planie prostokąta o wymiarach 79,39 m x 43,25 m, pięciotraktowy, z wejściem głównym od strony północnej oraz bocznym w elewacji wschodniej. W kondygnacji parteru w części centralnej hala wystawiennicza na planie prostokąta, otoczona od strony wschodniej, zachodniej i południowej ciągiem korytarzy oraz pomieszczeń biurowych i laboratoryjnych rozwiązanych na planie prostokątów. Na poziomie I piętra w części centralnej druga większa sięgająca II piętra hala wystawiennicza otoczona z czterech stron ciągiem pomieszczeń biurowych i laboratoryjnych.

## **d. bryła**

Budynek o zwartej bryle, podpiwniczony, o trójkondygnacyjnej przeszklonej części centralnej krytej dachem płaskim z pasmami świetlnymi, poprzedzonej od strony zachodniej i południowej wysuniętymi, niższymi, dwukondygnacyjnymi wybudówkami krytymi dachami płaskimi. W części północnej prostokątny trójkondygnacyjny ryzalit kryty dachem płaskim, w którym w części centralnej główne wejście do budynku.

## **e. elewacje**

*elewacja północna* – w kształcie prostokąta, trójkondygnacyjna, w części wschodniej i zachodniej pięcioosiowa, w części środkowej prostokątny trzyczęściowy otwór wejściowy obłożony prostokątnymi blokami z granitu zwieńczony płaskim daszkiem, nad nim pięcioskrzydłowy otwór okienny w kształcie leżącego prostokąta ujęty wąską opaską, nad którym w kondygnacji II piętra trzy otworki okienne w kształcie stojących prostokątów;

*elewacja zachodnia* (od ul. Wystawowej) – złożona z dwukondygnacyjnej dwudziestoseściosiowej wybudówki zwieńczonej prostym gzymsem, krytej dachem płaskim, nad którą pięcioczęściowa, cofnięta trójkondygnacyjna ściana przeszklonej hali, o tafli złożonej z prostokątnych szklanych kwater. W części północnej elewacji ściana boczna prostokątnego ryzalitu, w której na poziomie parteru dwa otworki okienne w kształcie stojących prostokątów;

*elewacja południowa* (od ul. Wróblewskiego) – złożona z dwukondygnacyjnej piętnastoosiowej wysuniętej wybudówki zwieńczonej prostym gzymsem, krytej dachem płaskim, nad którą cofnięta, pięcioczęściowa, trójkondygnacyjna, prostokątna ściana przeszklonej hali o tafli złożonej z prostokątnych szklanych kwater, kryta płaskim dachem;



1. Miejscowość	WROCLAW	5. Nazwa zabytku (jak w karcie), adres	6. Zawartość załącznika
2. Gmina	Wrocław	HALA TARGÓW „MESSEHALLE”, ob. budynek biurowo - wystawienniczy	c.d. pkt 13 opis, plan sytuacyjny, skala 1:2000
3. Powiat	Miasto Wrocław	Instytutu Automatyki Systemów Energetycznych, ul. Wystawowa 1, 51-618 Wrocław	
4. Województwo	dolnośląskie		

**c.d.pkt.13.opis**

*elewacja wschodnia* (od strony parkingu) – w kształcie prostokąta, trójkondygnacyjna. Murowana kondygnacja parteru, nad którą dwupiętrowa prostokątna ściana przeszklonej hali o taflí złożonej z prostokątnych szklanych kwater, kryta płaskim dachem. W kondygnacji parteru w części południowej trzy otwory okienne w kształcie leżących prostokątów, za którym prostokątny ryzalit zamknięty półkolistym daszkiem, mieszczący prostokątny otwór wejściowy oraz dwie bramy segmentowe. W części centralnej i północnej kondygnacji parteru dziesięć otworów okiennych w kształcie leżących lub stojących prostokątów. Elewacja zakończona prostokątną ścianą boczną elewacji północnej, na której na poziomie I i II piętra po dwa prostokątne otwory okienne.

**f. wnętrze; g. wyposażenie**

Na parterze w części północnej hol na planie prostokąta poprzedzony przeszklonym wiatrołapem oraz pomieszczenia gospodarcze, techniczne, recepcja z szatnią. Za holem w części centralnej mieści się hala wystawiennicza na planie prostokąta, otoczona od strony wschodniej, zachodniej i południowej ciągiem korytarzy, za którymi ciąg pomieszczeń biurowych i laboratoryjnych rozwiązanych na planie prostokątów. Na poziomie I piętra w części centralnej druga większa sięgająca II piętra hala wystawiennicza na planie prostokąta, na którą prowadzą z parteru dwa biegi bliźniaczych schodów na planie odcinka łuku, otoczona z czterech stron ciągiem pomieszczeń biurowych i laboratoryjnych.

**h. instalacje**

wod.-kan., c.o., elektryczna, odgromowa, telefoniczna, p/poż, p/włamaniowa;

**SPIS PLANÓW**

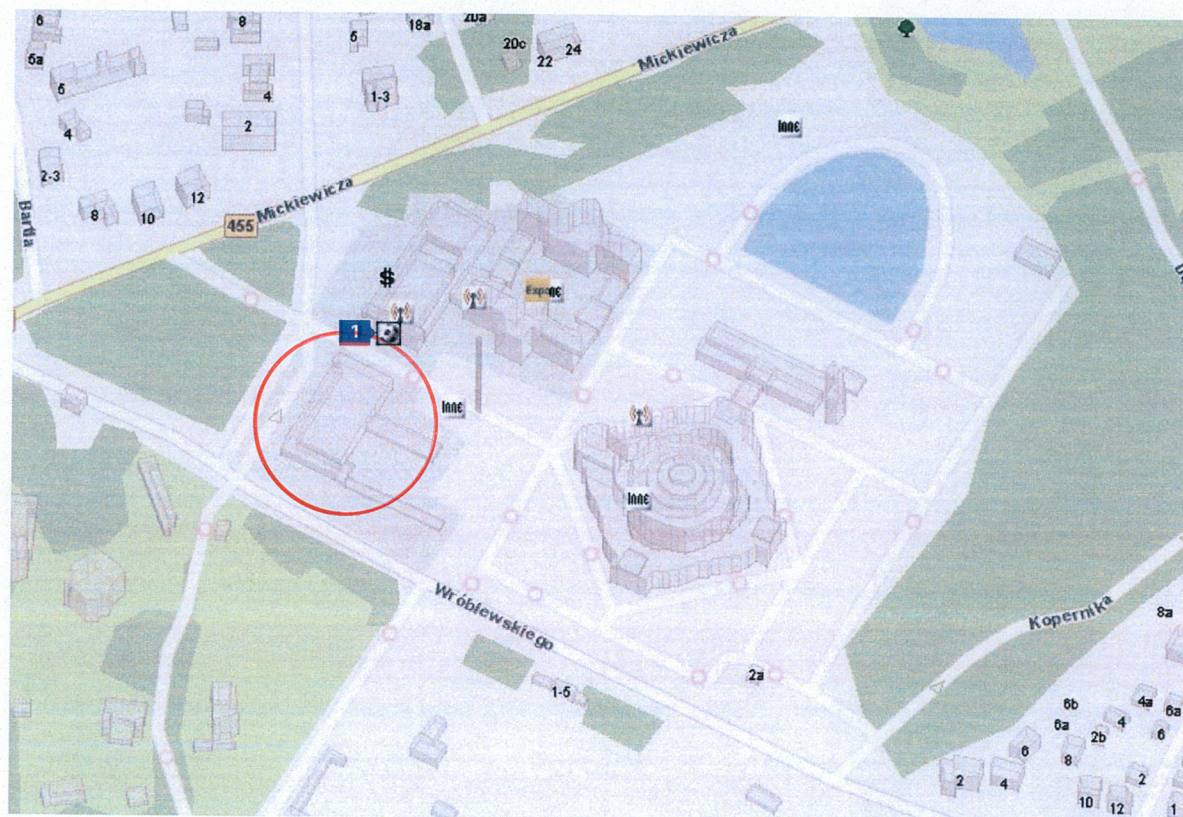
- rzut przyziemia, pomniejszenie
- rzut przyziemia, skala 1: 400
- rzut I piętra, skala 1: 400
- plan sytuacyjny, skala 1: 2000
- plan orientacyjny, skala 1:20000

**SPIS ILUSTRACJI**

1. widok ogólny budynku od strony zachodniej
2. plan orientacyjny skala 1: 20000

3. rzut przyziemia, pomniejszenie
4. plan sytuacyjny, skala 1:2000
5. rzut przyziemia, skala 1:400
6. rzut I piętra, skala 1:400
7. Plan Terenów Wystawowych z 1935 r.
8. Tereny Wystawowe z lotu ptaka, fotografia lotnicza z około 1930 r.
9. widok Hali od strony południowej
10. wnętrze Hali Targów
11. pozostałości Hali po zniszczeniach II wojny światowej
12. pozostałości Hali po zniszczeniach II wojny światowej
13. odbudowa Hali po wojnie
14. odbudowana Hala, 1948 r.
15. Elewacja zachodnia, widok od strony północnej
16. Elewacja północna
17. Elewacja północna, widok od strony wschodniej
18. Otwór wejściowy w elewacji północnej
19. Otwory okienne w elewacji północnej
20. elewacja zachodnia
21. elewacja zachodnia, widok od strony północnej
22. otwory okienne w elewacji zachodniej
23. elewacja wschodnia
24. fragment elewacji wschodniej, widok od strony północnej
25. otwór wejściowy w elewacji wschodniej
26. elewacja południowa
27. wschodnia część holu na parterze
28. północna część holu na parterze
29. hala wystawiennicza na parterze
30. hala wystawiennicza na parterze
31. pomieszczenie laboratoryjne
32. pomieszczenie biurowe
33. otwór wejściowy do pomieszczenia biurowego
34. korytarz na I piętrze
35. klatka schodowa w części północnej
36. otwór wejściowy do hali wystawienniczej na I piętrze
37. hala wystawowa na I piętrze
38. schody prowadzące z parteru do hali wystawienniczej na I piętrze;



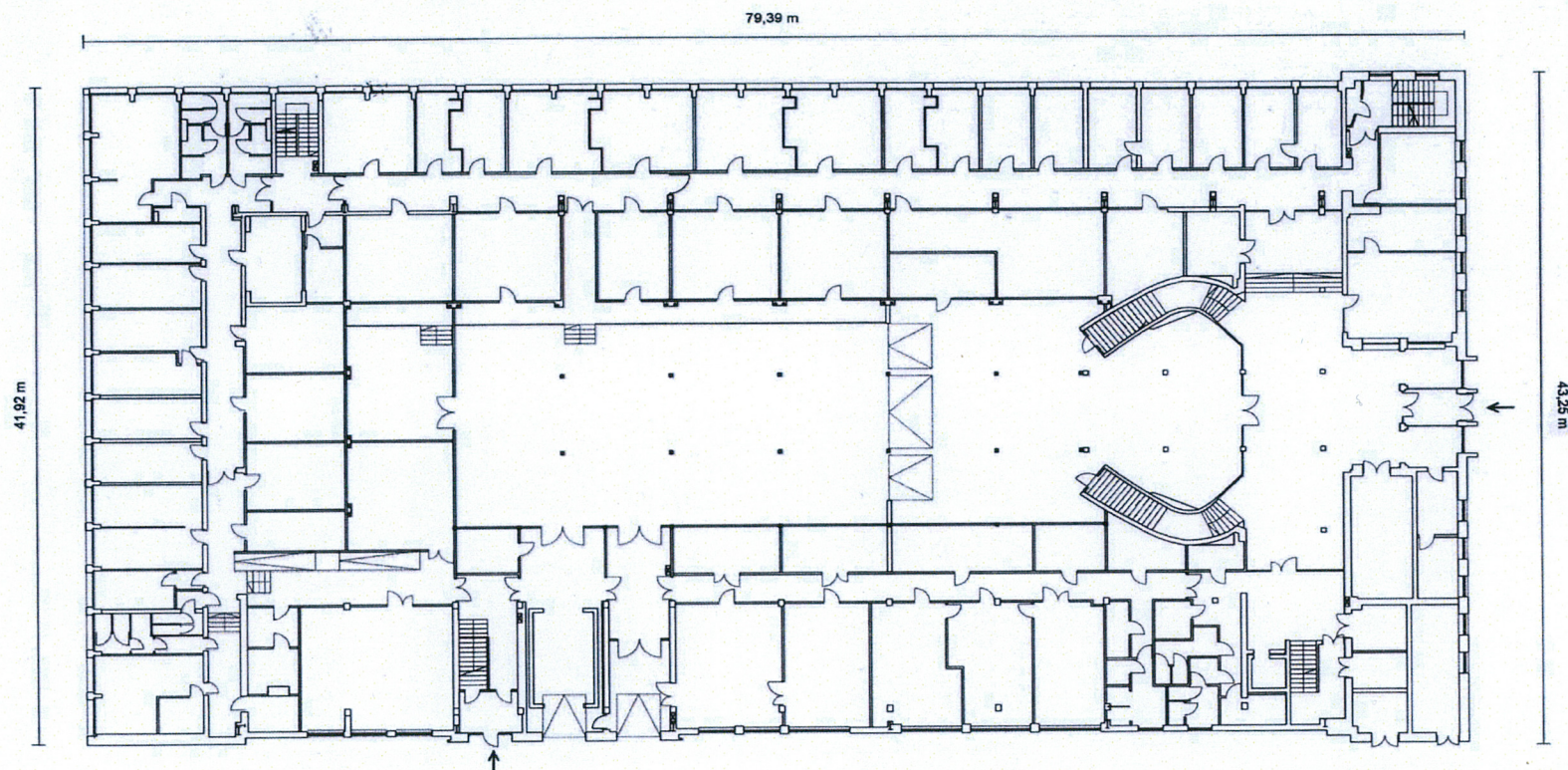




# ZAŁĄCZNIK DO KARTY EWIDENCYJNEJ

Nr 3

1. Miejscowość	WROCLAW	5. Nazwa zabytku (jak w karcie), adres	6. Zawartość załącznika
2. Gmina	Wrocław	HALA TARGÓW „MESSEHALLE”, ob. budynek biurowo - wystawienniczy	Rzut przyziemia, skala 1:400
3. Powiat	Miasto Wrocław	Instytutu Automatyki Systemów Energetycznych, ul. Wystawowa 1, 51-618 Wrocław	Rzut I piętra, skala 1:400
4. Województwo	dolnośląskie		



5.

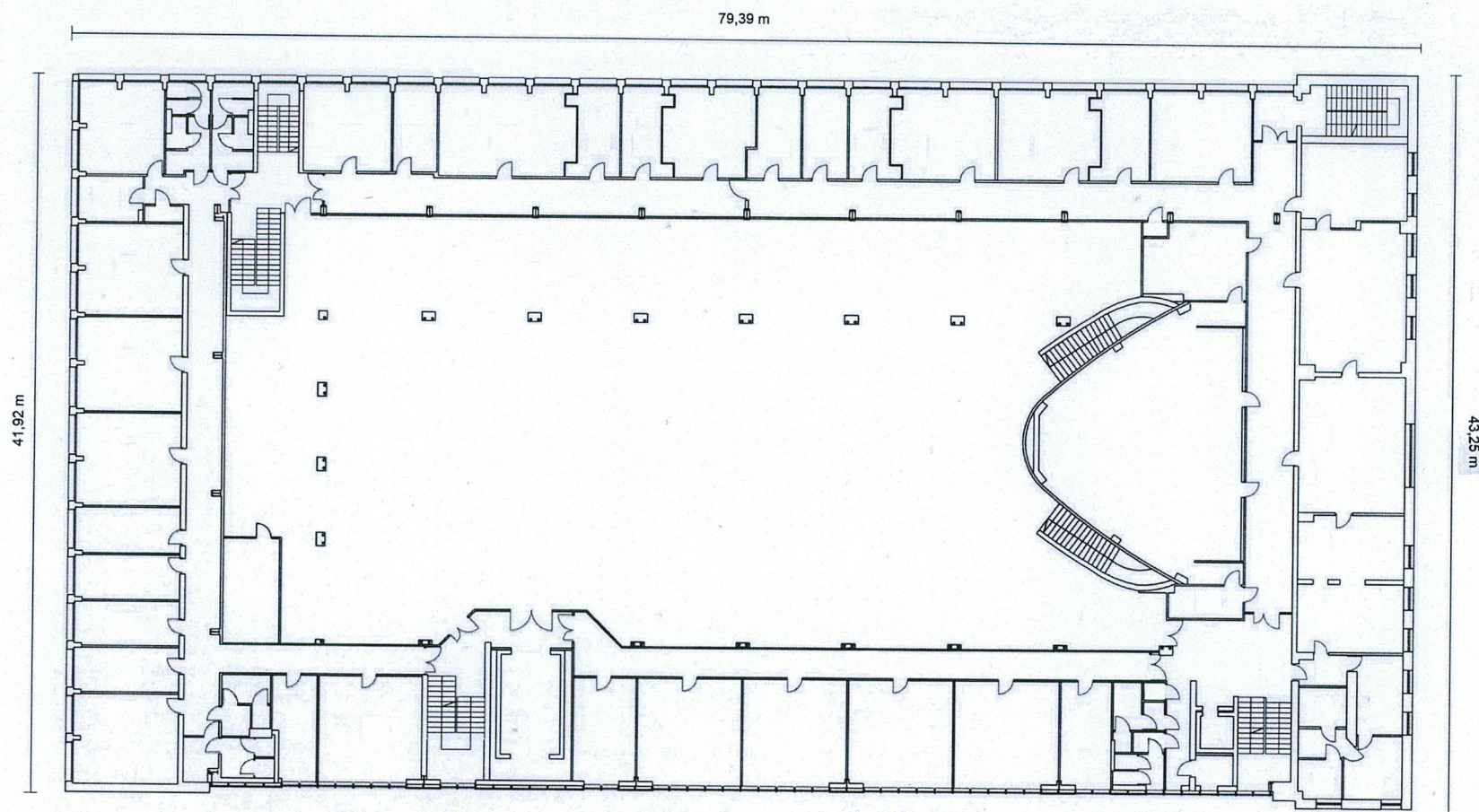
SKALA 1:400

0 4 8 12 16 m

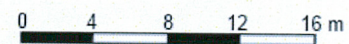
h = 16 m

Opracowanie załącznika:  
Maria Kondracka  
X 2012 r.





6.

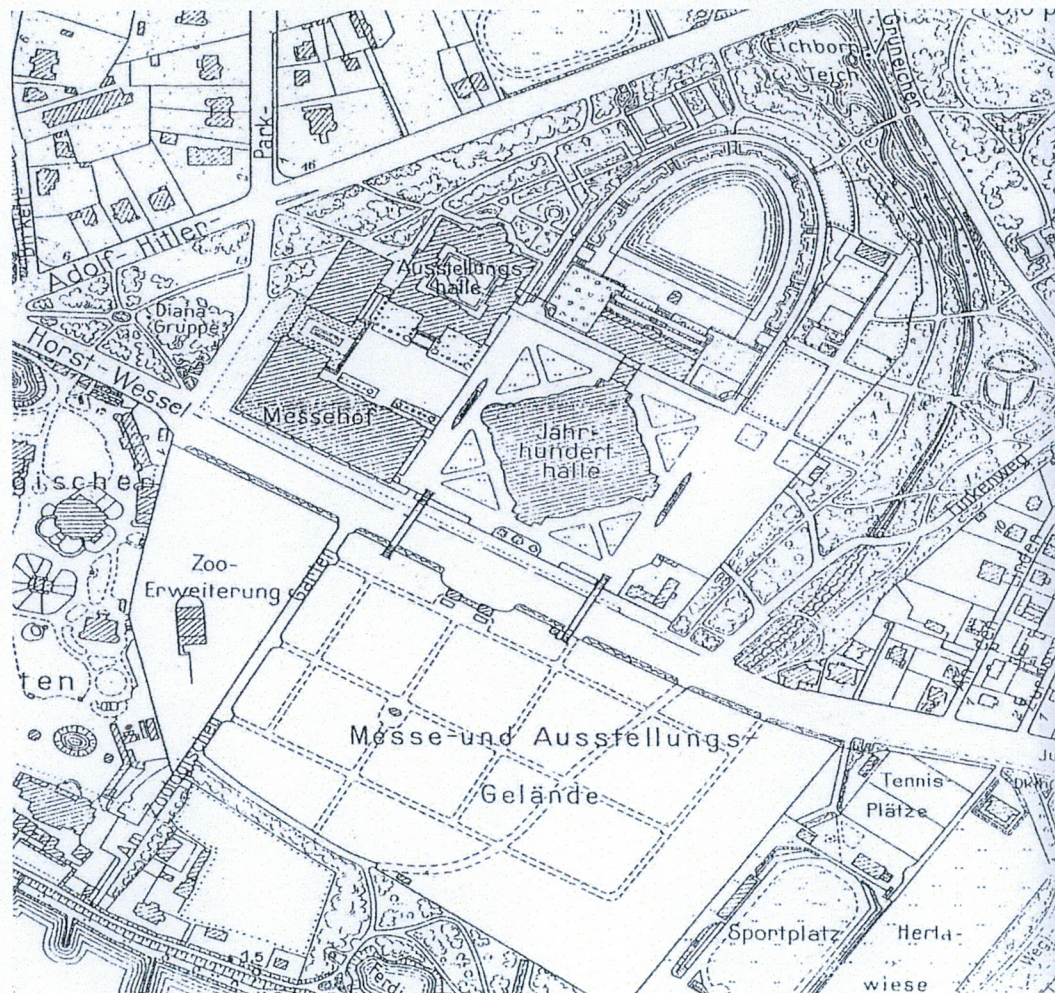


SKALA 1:400

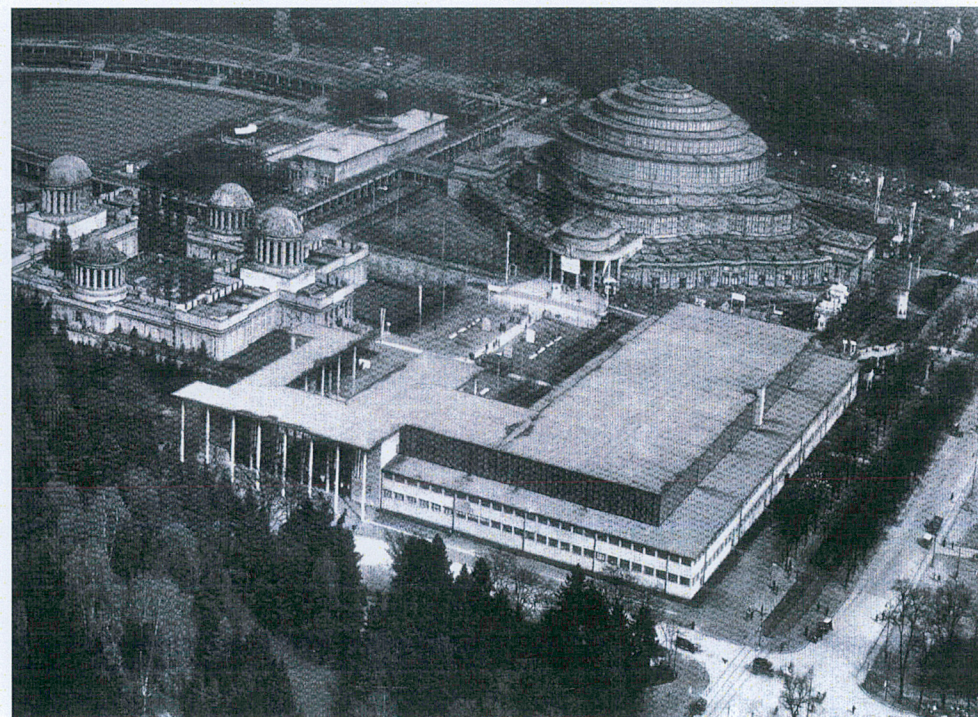
h = 16 m



1. Miejscowość	WROCLAW	5. Nazwa zabytku (jak w karcie), adres  HALA TARGÓW „MESSEHALLE”, ob. budynek biurowo - wystawienniczy Instytutu Automatyki Systemów Energetycznych, ul. Wystawowa 1, 51-618 Wrocław	6. Zawartość załącznika  Archiwalia
2. Gmina	Wrocław		
3. Powiat	Miasto Wrocław		
4. Województwo	dolnośląskie		

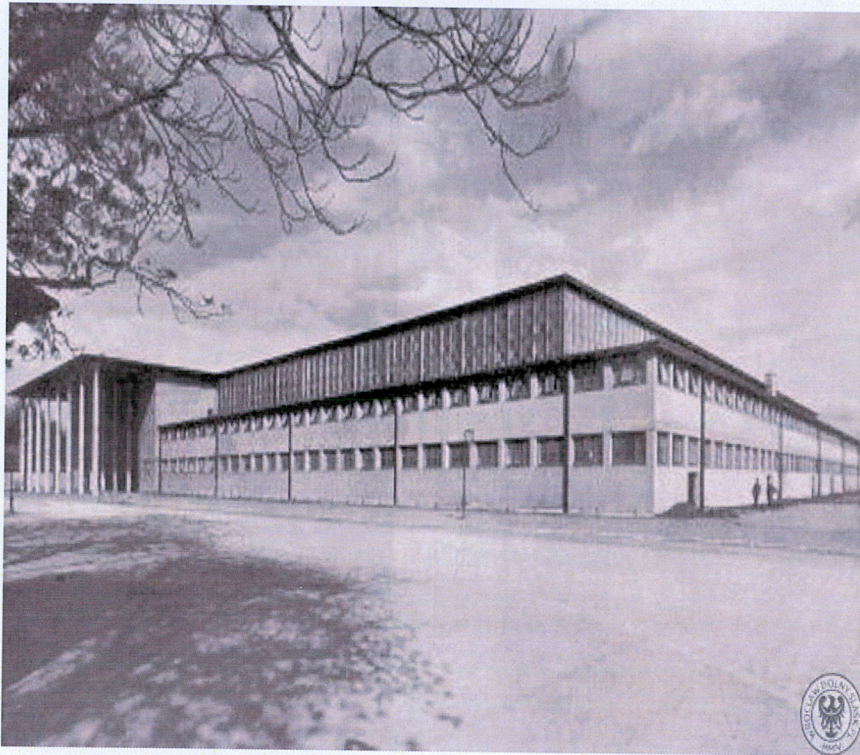


7



8.





9



10

Inneres der Messehalle

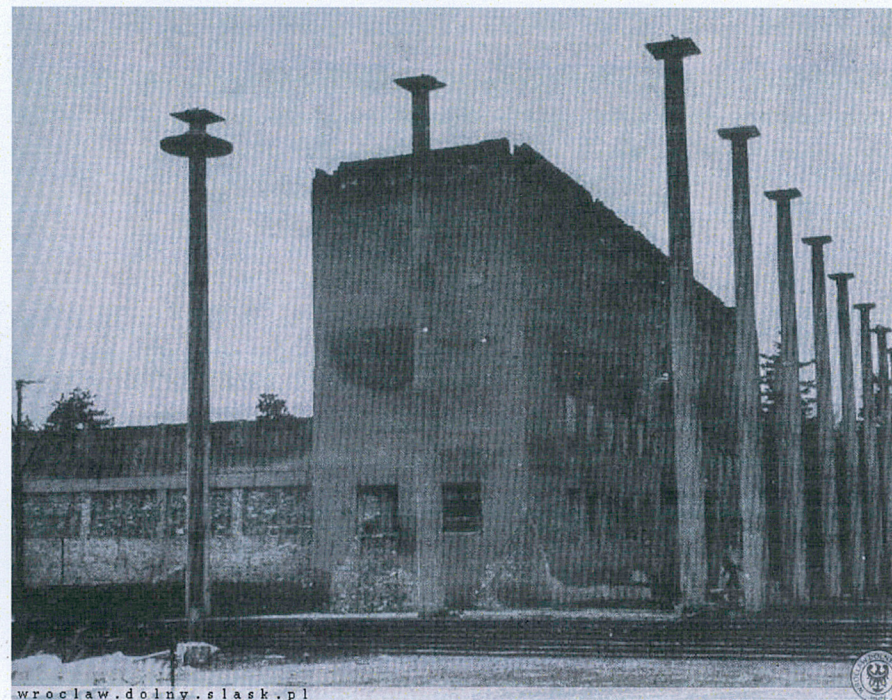


1. Miejscowość	WROCLAW	5. Nazwa zabytku (jak w karcie), adres  HALA TARGÓW „MESSEHALLE”, ob. budynek biurowo - wystawienniczy Instytutu Automatyki Systemów Energetycznych, ul. Wystawowa 1, 51-618 Wrocław	6. Zawartość załącznika  Archiwalia
2. Gmina	Wrocław		
3. Powiat	Miasto Wrocław		
4. Województwo	dolnośląskie		

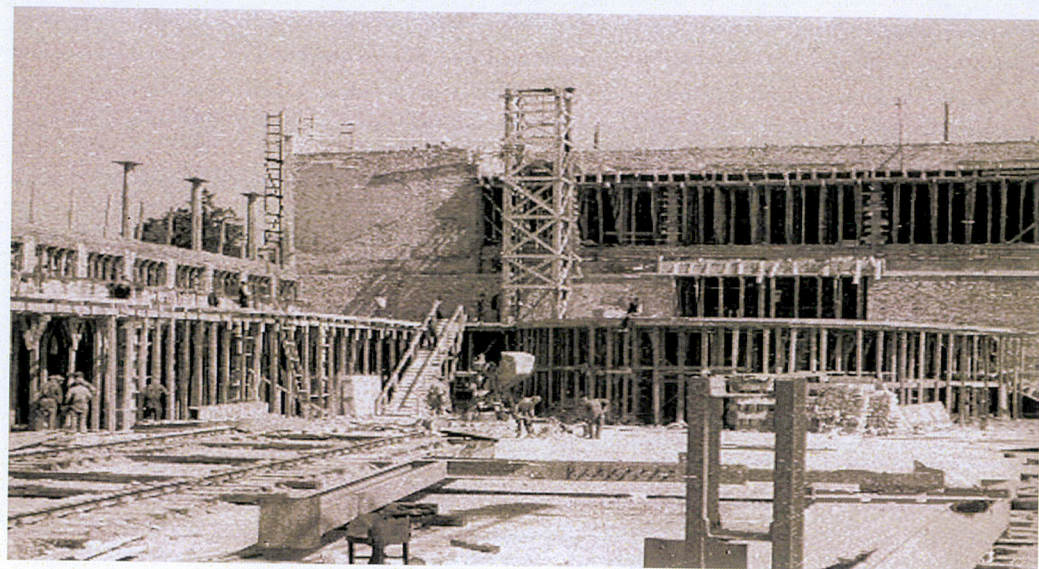
11



12







13



14



# ZAŁĄCZNIK DO KARTY EWIDENCYJNEJ

Nr 6

1. Miejscowość	WROCLAW
2. Gmina	Wrocław
3. Powiat	Miasto Wrocław
4. Województwo	dolnośląskie

5. Nazwa zabudku (jak w karcie), adres  
**HALA TARGÓW „MESSEHALL”**,  
 ob. budynek biurowo - wystawienniczy  
 Instytutu Automatyki Systemów Energetycznych,  
 ul. Wystawowa 1, 51-618 Wrocław

6. Zawartość załącznika  
 fotografie aktualne

15



16



17





18



19



20



21





# ZAŁĄCZNIK DO KARTY EWIDENCYJNEJ

Nr 7

1. Miejscowość	WROCLAW	5. Nazwa zabytku (jak w karcie), adres  HALA TARGÓW „MESSEHALLE”, ob. budynek biurowo - wystawienniczy Instytutu Automatyki Systemów Energetycznych, ul. Wystawowa 1, 51-618 Wrocław	6. Zawartość załącznika  fotografie aktualne
2. Gmina	Wrocław		
3. Powiat	Miasto Wrocław		
4. Województwo	dolnośląskie		

22



23



24



Opracowanie załącznika:  
Maria Kondracka  
X 2012 r.





25



26



27



28



# ZAŁĄCZNIK DO KARTY EWIDENCYJNEJ

Nr 8

1. Miejscowość	WROCLAW
2. Gmina	Wrocław
3. Powiat	Miasto Wrocław
4. Województwo	dolnośląskie

5. Nazwa zabudku (jak w karcie), adres  
**HALA TARGÓW „MESSEHALLE”,**  
 ob. budynek biurowo - wystawienniczy  
 Instytutu Automatyki Systemów Energetycznych,  
 ul. Wystawowa 1, 51-618 Wrocław

6. Zawartość załącznika  
 fotografie aktualne

29



30



31







34



32



35



33



# ZAŁĄCZNIK DO KARTY EWIDENCYJNEJ

Nr 9

1. Miejscowość	WROCLAW	5. Nazwa zabytku (jak w karcie), adres  HALA TARGÓW „MESSEHALLE”, ob. budynek biurowo - wystawienniczy Instytutu Automatyki Systemów Energetycznych, ul. Wystawowa 1, 51-618 Wrocław	6. Zawartość załącznika  fotografie aktualne
2. Gmina	Wrocław		
3. Powiat	Miasto Wrocław		
4. Województwo	dolnośląskie		

36



37



38



Opracowanie załącznika:  
Maria Kondracka  
X 2012 r.