

A B C D E F G H I J K L Ł M N O P R S T U V W X Y Z

Nr 11716
DOLNOŚLĄSKIE

1. Obiekt

Dom Klubowy korporacji Rheno - Palatia

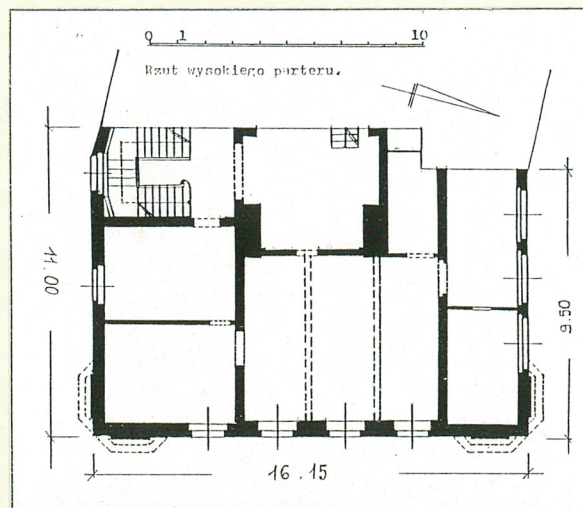
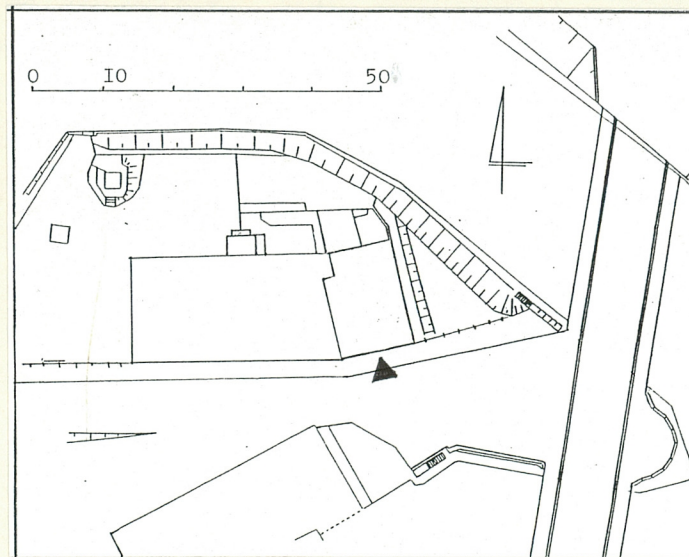
2. Czas powstania

1926 r.

3. Miejscowość

WROCLAW

11. Zdjęcia, rzut, przekrój, sytuacja, orientacja



4. Adres 50-226 Wrocław
Wyspa Słodowa 10

nr hipoteczny Ks. Wiecz.

AM-26, dz. 8

5. Przynależność administracyjna

województwo miasto wojewódzkie

gmina Wrocław

6. Poprzednie nazwy miejscowości
Wortizławia (bis. Thietmar), po-
tem najczęściej Vratislavia,
przed 1945 - Breslau.

7. Przynależność administracyjna
przed 1 VI 1975

województwo miasto wojewódzkie

powiat

8. Właściciel i jego adres
Skarb Państwa, użytk. wieczyste:
Polskie Towarzystwo Schronisk
Młodzieżowych, Zarząd Główny,
00-791 Warszawa, ul. Chocimska 28

9. Użytkownik i jego adres
Polskie Towarzystwo Schronisk
Młodzieżowych, Oddział Terenowy
50-072 Wrocław, ul. Włodkowica 5

10. Rejestr zabytków

Nr A/1394/544 data 18.11.1997

Sytuacja

Budynek usytuowany na terenie najstarszego zespołu osadniczego na wyspach odrzańskich, tworzącego odrębny zespół urbanistyczny. Położony jest na Wyspie Młyńskiej, w jej północno-wschodniej części. Wyspa ta obecnie została formalnie włączona do sąsiedniej Wyspy Słodowej. Zajmuje prostokątną parcelę, dłuższym bokiem przylegającą od zachodu do parceli sąsiedniej (nr 10). Krótsza elewacja południowa to elewacja wejściowa, natomiast dłuższa elewacja wschodnia (od strony mostu) jest elewacją reprezentacyjną. Z tej też strony, jak też od północy otacza budynek niewielki ogród sięgający nabrzeża Odry.

Materiał i konstrukcja

Zbudowany z cegły na zaprawie cementowo-wapiennej, ściany działowe szkieletowe drewniane, wypełnione gruzem, stropy odcinkowe masywne - ceglane na podciągach stalowych (piwnice) oraz stropy drewniane, w tym nad parterem i piętrem na dwu podciągach stalowych (w trakcie środkowym), nad 2 piętrem dodatkowo atrapa stropu belkowego. Wszystkie nadproża drzwiowe i okienne wzmocnione stalowymi listwami, wykusze oparte także dodatkowo na stalowych belkach. Więźba dachowa drewniana, wieszarowo-rozporowa, pokrycie ceramiczne dachówką karpiówką, hełmy wykuszy narożnych i opierzenia z blachy cynkowej. Komunikacja pionowa: klatka schodowa na wysoki parter zabiegowa masywna, o stopniach z masy betonowej, bez balustrad, wyżej schody tójbiegowe, łamane, drewniane, policzkowe, z drewnianą balustradą mocowaną do stopni, na 2 piętro schody zabiegowe drewniane, na strych schody jednobiegowe drewniane, w drewnianej obudowie (tunelu) szalowanym deskami, do piwnicy schody zabiegowe masywne ze szlichtą cementową. Posadzki: w piwnicy przykryta grubą warstwą zaschniętego miazgu węglowego i piachu, na parterze płytki PCV, lastriko, podesty schodów i niektóre pokoje - płytki PCV i wykładzina lenteksowa oraz klepka parkietowa "w jodełkę". Na ścianach kuchni kafle ceramiczne niebieskie. Stolarka okienna drewniana jedno i dwudzielna, skrzynkowa, stolarka drzwiowa ramowo-płycinowa, niektóre drzwi częściowo przeszklone.

Posesja na Wyspie Słodowej nr 10 (faktycznie jest to Wyspa Młyńska) składa się z dwu budowli, tworzących jeden blok architektoniczny, ale powstałych w różnym czasie i z różnym przeznaczeniem. Obiekty te mają też różne adresy: budynek nr 10 to obiekt zachodni, natomiast budowla od strony wschodniej posiada adres archiwalny - ulica św. Jadwigi 7, a w archiwum budowlanym niemieckim znajduje się pod adresem Neue Sandstr. 7. Obecnie oba budynki mają wspólny adres i są połączone wewnętrznie (na wszystkich kondygnacjach przebito otwory we wspólnej ścianie konstrukcyjnej), nie zmieniając jednak układu obu budowli.

Obiekt nr 10 został zaprojektowany w 1875 r. jako budynek mieszkalny dla braci Storch, z przeznaczeniem na mieszkania czynszowe. W 1932 r. miała tu miejsce przebudowa wewnątrz w

<p>14. Kubatura</p> <p>3.400 m³</p>	<p>15. Powierzchnia użytkowa</p> <p>830 m²</p>	<p>16. Przeznaczenie pierwotne</p> <p>Dom klubowy</p>	<p>17. Użytkowanie obecne</p> <p>nieżytkowany, przeznaczony na schronisko młodzieżowe</p>
<p>18. Prace budowlane i konserwatorskie, ich przebieg i dokumentacja</p> <p>Wg mapy "Zniszczenia miasta w 1945 r." w publikacji E.Małachowicza "Stare Miasto we Wrocławiu", Warszawa 1985, s. 105, budynki na Wyspie Słodowej są oznaczone jako obiekty o niewielkich uszkodzeniach (wg danych Wrocławskiej Dyrekcji Odbudowy - oprac. O.Czerner). Obiekt po 1945 r. użytkowany był przez Kuratorium Okręgu Szkolnego Wrocławskiego i początkowo mieściło się tu Technikum Młynarskie, przemianowane później na Technikum Przemysłu Spożywczego (lata 1948-1989). W 1989 r. obiekt przejął Zespół Szkół Włókienniczo-Odzzieżowych mający siedzibę na pl.Teatralnym 6/7. W budynku na Słodowej umieszczono internat. Szkoła podjęła starania w kierunku remontu rewaloryzacyjno-adaptacyjnego. Projekt techniczno-architekt. wykonał Zakład Śtudyjno-Projektowy Politechniki Wrocławskiej (wraz z kolorystyką). Wykonawcą prac zostało Przedsiębiorstwo Montażowe Budown. Mieszkaniowego (Wrocław, ul. Wysłocka 1). Prace rozpoczęto lecz przerwano, Kuratorium zrzekło się obiektu, który w 1993 r. przejęło Polskie Towarzystwo Schronisk Młodzieżowych. Zarząd Główny w Warszawie zlecił do Biura Projektów "Politechnik" (Wrocław, ul. Golańska 7/9) dokumentację techn. na modernizację obiektu. Prace w toku.</p>		<p>19. Stan zachowania (fundamenty, ściany zewnętrzne, ściany wewnętrzne, sklepienia, stropy, konstrukcje dachowe, pokrycie dachu, wyposażenie i instalacje)</p> <p>Stan zachowania fundamentów, ścian zewnętrznych i wewnętrznych, sklepień, stropów, konstrukcji i pokrycia dachu - dobry.</p> <p>Całe wyposażenie wymaga napraw i konserwacji, jak też instalacje, które są zdemolowane i w części zdekompletowane, wymagają one przeprojektowania zgodnie z obowiązującymi standardami.</p> <p>20. Najpilniejsze postulaty konserwatorskie</p> <p>Obiekt przed generalnym remontem. Konieczny remont elewacji, naprawa i odświeżenie tynków z zachowaniem istniejących podziałów architektonicznych. Należy zachować układ wnętrz, wraz z istniejącym wystrojem (boazerie), w sali na I piętrze wskazana likwidacja sceny i udostępnienie półn.-wschodniego alkierza.</p>	

21. Akta archiwalne (rodzaj akt, numer i miejsce przechowywania)

Arch. Budowlane - Wrocław, ul. Cieszyńskiego 9
teka nr 4653 (ul. Słodowa 10)
teka nr 3152 (ul. św. Jadwigi 7)

22. Biblioteka

E.Małachowicz, Wrocław na wyspach, Wrocław 1992, s. 288.

23. Źródła ikonograficzne i fotografia (rodzaj, miejsce przechowywania, sygnatury)

Widok od pld.-wschodu akwaforta (11,8 x 9 cm). Autor Berke-
meyer Ernst, Rheinpfälzerhaus Breslau, na remarce napis oraz
rysunek wypełnionego kielicha. Biblioteka Uniwersytecka na
Piasku, Dział Grafiki, sygn. 3199.

24. Uwagi różne

Wyspy Odrzańskie: rej.zab. nr 213 z 12.05.1967 r.
omawiany budynek - historycznie nosił adres ul.św.Jadwigi 7
(Neue Sandstr.7) i był oddzielny od budynku Wyspa Słodowa 10

25. Opracował

tekst

B.Uszałowicz-Piąty, październik 1997.

imię, nazwisko, data, podpis

plany, rysunki

B.Uszałowicz-Piąty, październik 1997.

imię, nazwisko, data, podpis

zdjęcia fotogr.

B.Uszałowicz-Piąty, październik 1997.

imię, nazwisko, data, podpis

miejsce przechowywania negatywów

KARTA PO WYPEŁNIENIU PODLEGA OCHRONIE NA PODSTAWIE PRZEPISÓW PRAWA AUTORSKIEGO

26. Adnotacje o inspekcjach, informacje o zmianach (daty, imiona i nazwiska wypełniających)

27. Załączniki

wkł. 1 - 4

1. Miejscowość WROCLAW	2. Obiekt (nazwa jak w karcie) Dom Klubowy korporacji Rheno- - Palatia	3. Zawartość wkładki (nazwa obiektu lub materiału uzupełniającego) c.d. pkt. 12, 13
---------------------------	--	--

c.d. pkt. 12

kierunku zwiększenia ich liczby drogą podziałów na mniejsze, wtedy też zaprojektowano szeregową mansardę. Projekt przebudowy nosi pieczęć i podpis architekta Moshamera, a jako właściciel występuje H. Trippel. W chwili obecnej obiekt posiada zachowaną nienaruszoną bryłę oraz zasadniczy korytarzowy układ wnętrza. Elewacje zachowały pierwotną dyspozycję całości, detal architektoniczny uległ natomiast zniszczeniu. Budynek jest budowlą typową dla swojego czasu, pozbawioną jednak wybitnych walorów architektonicznych.

Budynek nr 7 jest usytuowany na parceli, na której uprzednio wznosił się dom mieszkalny należący w 2 poł. XIX w. (m.in. 1857, 1863) "dem Schönfarber Meister Schnabel". Do posesji należał też pałacyk od strony północnej sięgający nabrzeża Odry. Budynek zbudowany był na rzucie prostokąta i od północy posiadał wydłużoną przybudówkę. Tutaj w 1891 i 1894 r. ówczesny właściciel M. Drescher prowadził prace adaptacyjne, a w części głównej, od strony południowej mieścił się sklep, w przybudówce zaś ślusarnia.

W 2 ćw. XX w. parcelę przejął związek Rheno-Palatia, dla potrzeb którego w 1926 r. architekt Karl Erlerz Bonn wznosił nowy dom klubowy. Wykonawcą był przedsiębiorca budowlany Josef Just. Jest to jednorodny obiekt o ekspresyjnych, zgeometryzowanych formach i zachowanym układzie i wystroju wnętrza. Budynek ten jest jedną z nielicznych istniejących siedzib korporacyjnych we Wrocławiu, zachowaną w niezmiennym stanie do dnia dzisiejszego.

c.d. pkt. 13Rzut.

Budynek na rzucie zbliżonym do prostokąta, trzytraktowy, o poprzecznym układzie traktów nierównej szerokości, w całości podpiwniczony. Wejście główne na osi w ścianie krótszej (południowej). Trakt przedni mieści sień główną, skąd na prawo pomieszczenia gospodarcze (podziały wtórne) i na lewo w narożu klatka schodowa. Z podestu schodów przejście korytarzykiem, obok którego zejście do piwnic, do szerokiego traktu środkowego, gdzie dwa duże pomieszczenia przez całą szerokość budynku. Za nimi wydłużone pomieszczenie traktu północnego. Układ szerokiego parteru powtarza zasadniczo

B.Uszałowicz-Piąty październik 1997

Wkładkę założył:
Imię, nazwisko, data

Miejsce przechowywania negatywów:

trzytraktowy układ przyziemia. Natomiast reprezentacyjne piętro przedstawia wzdłużny podział na część węższą mieszczącą klatkę schodową oraz za nią układ małych ciemnych pomieszczeń zaplecza wielkiej sali, która zajmuje pozostałą przestrzeń kondygnacji (strona wschodnia). W przestrzeni dachowej znajduje się układ pomieszczeń z centralnym "hallem", z którego wejścia do 4 pomieszczeń po obu jego stronach.

Bryła.

Budynek w zabudowie zwartej z bryłą budowli sąsiedniej, tworzy z nią wydłużony wolnostojący blok w jednolitej linii wzdłuż brukowanej ulicy. Trzykondygnacyjny, z użytkowym poddaszem, w całości podpiwniczony, nakryty 2-spadowym dachem w układzie kalenicy równoległej do ścian krótszych. Strona szczytowa przesłonięta ścianą o schodkowym profilu, zwieńczoną trójkątnym (kotarowym) naczółkiem. Bryłę wzmacniają 2 narożne wykusze alkierzowe na rzucie wycinka 8-boku, które obejmują trzecią kondygnację oraz użytkową partię strychową i zwieńczone są 8-bocznymi daszkami.

Elewacje.

Elewacja południowa - wejściowa, 2-osiowa i 3-kondygnacyjna. Na osi otwór wejściowy o prostym nadprożu, zamknięty 2-skrzydłowymi drzwiami płycinowymi, ujęty w płaskie pilastry dzielone poziomymi paskami tynku imitującymi boniowanie. Pilastry wspierają profilowany gzyms, o który opiera się wysokie okno ujęte w schodkową dekorację tynkową i zwieńczone "kotarowym" naczółkiem. Powyżej wysokie 2-dzielne okno 6 i 4-polowe. Oś skrajna - zachodnia to 3 kondygnacje pojedynczych okien, oś wschodnia to szeroki "boniowany" pilaster wspierający 5-boczny i 2-kondygnacyjny wykusz alkierowy, który sięga partii strychowej i jest zwieńczony 8-bocznym daszkiem blaszanym. **Elewacja wschodnia** - 4-osiowa i 3-kondygnacyjna + 2 kondygnacje w partii strychowej. Na narożach wykusze - jak w elewacji południowej. Okna różnej wysokości: w przyziemiu najmniejsze, w 3 kondygnacji wysokie (ok. 3 m), 2-dzielne, 6 i 4-polwe. W 1 kondygnacji szczytu 2 okna prostokątne, powyżej 3 okna arkadkowe. Szczyt schodkowy, zakończony u szczytu naczółkiem "kotarowym". **Elewacja północna** - 3-kondygnacyjna i 3-osiowa, narożnik wschodni osłonięty wykuszem jak w elewacjach poprzednich. W przyziemiu otwór drzwiowy, w 1 kondygnacji 3 szerokie łukowe okna, w 2 kondygnacji - 2 wysokie 2-dzielne okna jak w elewacji poprzedniej.

Wnętrza, wyposażenie.

Wejście główne prowadzi do sieni wydzielonej wahadłowymi, przeszklonymi drzwiami, tutaj posadzka lastrikowa, dwubarwna. Podest schodów wydzielony gurtem o przekroju koszowym. Schody na wysoki parter masywne, zabiegowe, typu "gospodarczego", bez dekoracji, na podeście przy oknie masywny słupek dźwigający kulę formowaną z dwubarwnej masy lastriko. Schody powyżej parteru mają charakter bardziej reprezentacyjny (3-biegowe łamane) jednak bez dekoracji.

1. Miejscowość WROCŁAW	2. Obiekt (nazwa jak w karcie) Dom Klubowy korporacji Rheno- - Palatia	3. Zawartość wkładki (nazwa obiektu lub materiału uzupełniającego) c.d. pkt. 13, zdjęcia
---------------------------	--	---

Przyziemie mieści wyłącznie pomieszczenia gospodarcze i obszerną kuchnię. Na parterze usytuowano od południa bibliotekę, obecnie przedzieloną na 2 mniejsze pomieszczenia. W partii środkowej znajduje się hall, w którym przy ścianie zachodniej usytuowano prosty komin formowany ze sztucznego kamienia, mieści on kaloryfer. Ściany pokrywają do wysokości ok. 1,30 m boazerie formowane z desek i malowane na olejno. Hall uprzednio łączył się szerokim przejściem o prostym nadprożu z dużą salą jadalną. Nadproże w narożnikach dekorowane było dwoma skromnymi walutami. Obecnie wprowadzono tu ściankę działową z wąskim przejściem. Jadalnia bez dekoracji, od zachodu łączy się z kredensem, gdzie znajdowała się winda kuchenna. Od wschodu przylega wydłużona loggia-weranda, o łukowych oknach, obecnie podzielona na dwie izby. Na werandę prowadzą szerokie 1-skrzydłowe przeszklone drzwi ramowe. Na 1 piętrze znajduje się duża sala zebrań kryta stropem belkowym. Od zachodu widnieje empora muzyczna dostępna z półpiętra gł. klatki schodowej, w obu wschodnich narożnikach 5-boczne alkierze, z których półn.-wschodni zabudowany obecnie sceną. Ściany do ok. 1,80 m pokrywają boazerie formowane z deseczek zakończone gzymsem, łączą się one z parapetami wielkich okien, w alkierzach przyściennie ławki. Obok sali kryta winda kuchenna i WC (?). W tylnej ścianie pod emporą przebite przejście do sąsiedniego budynku. W partii strychowej znajdują się 4 pokoje mieszkalne rozmieszczone wokół 4-bocznego "przedpokoju".

Instalacje.

Budynek wyposażony był w instalację wod.-kan., CO i elektryczną, wszystkie obecnie nieczynne, zdewastowane.

Spis fotografii:

1. Widok na obiekt od południowego wschodu,
2. Usytuowanie budynku na wyspie - widok z mostu,

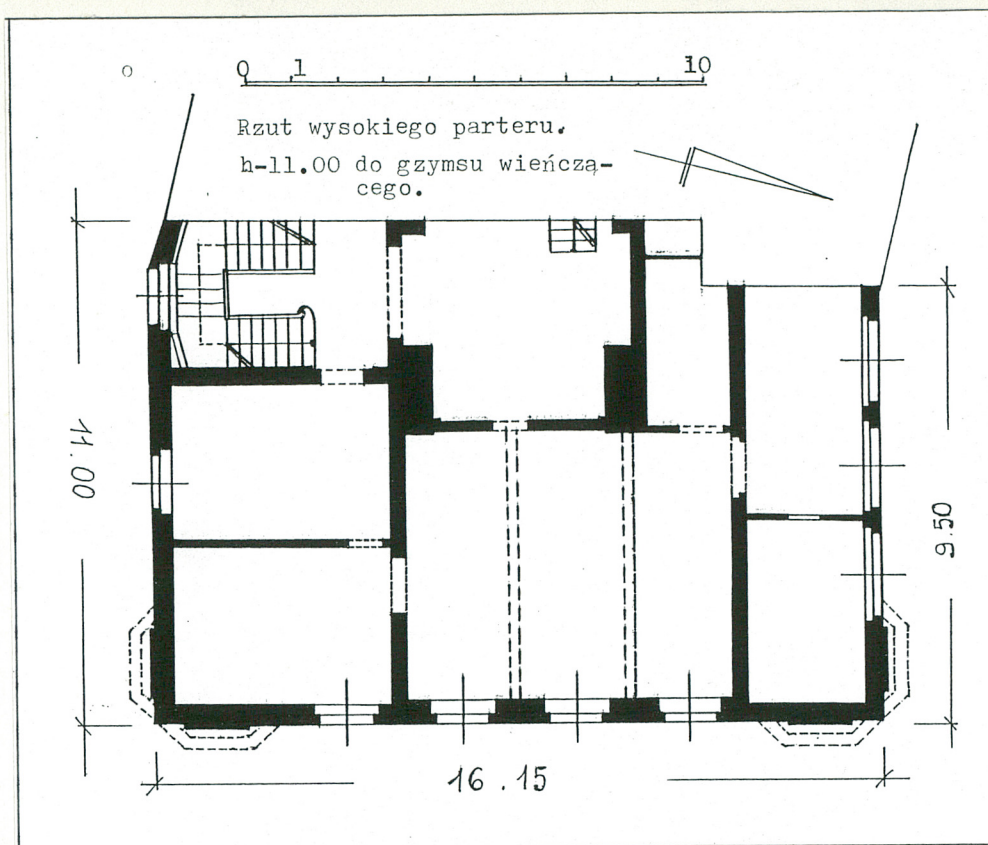
3. Widok na wyspę od północy,
4. Narożnik południowo-wschodni budynku,

B.Uszałowicz-Piąty / październik 1997

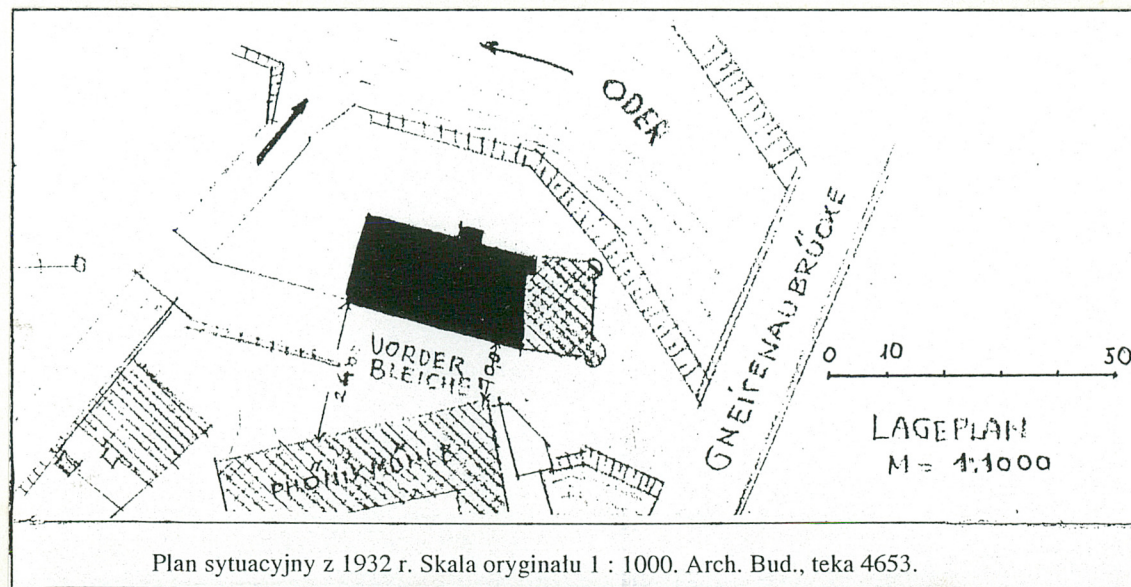
Wkładkę założył:
Imię, nazwisko, data

Miejsce przechowywania negatywów:

5. Widok od zachodu,
6. Elewacja wschodnio-szczytowa,
- 7.- 8. Elewacja północna,
9. Portal główny,
10. Okna logii na 1 piętro,
11. Wnętrze logii,
12. Wieżba dachowa,
13. Sień główna,
14. Schody główne - (przysiębie),
15. - 16. Gł. klatka schodowa,
17. Wysoki parter - przejście z hallu do sali głównej,
18. Wejście do sali zebrań na 2 p.
19. - 20. Sala zebrań - 2p. - widok na
alkierz południowy,
21. Sala j.w. - empora muzyczna,
22. Pokoje na 3 piętrze (w partii dachowej).



Niemiecka mapa topograficzna, tzw. Messtischblatt.
Reg. Bez. Breslau. Prov. Niederschlesien,
Skala oryginalna 1 : 25 000.
Wykonana 1883, weryfikowana 1925, 1932.



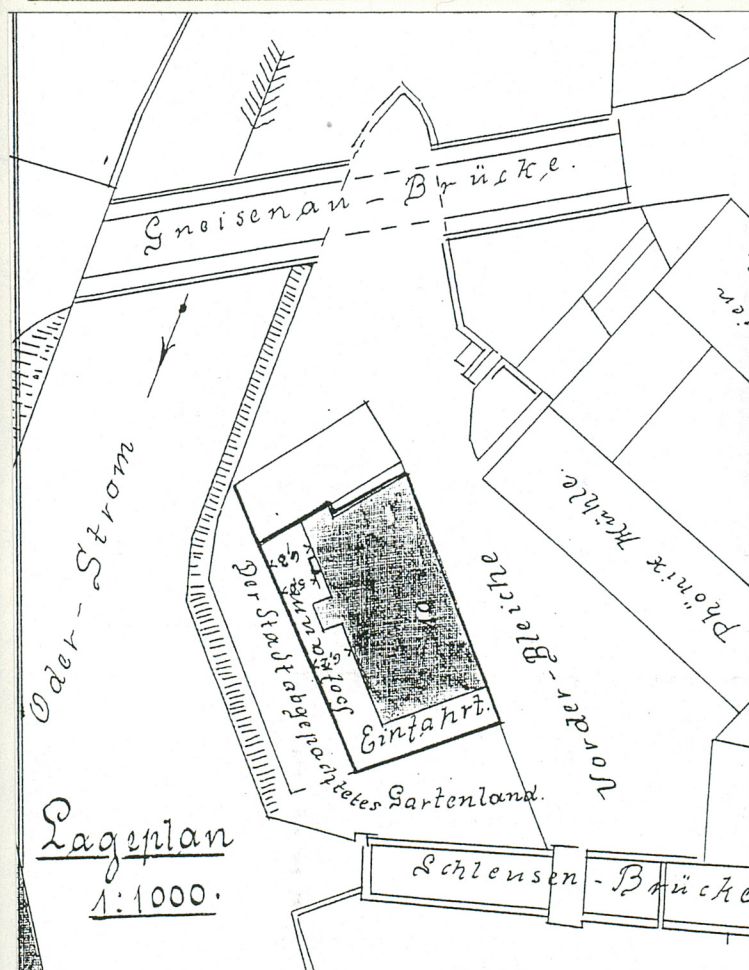
Plan sytuacyjny z 1932 r. Skala oryginalna 1 : 1000. Arch. Bud., teka 4653.

1. Miejscowość
WROCLAW

2. Obiekt (nazwa jak w karcie)
Dom Klubowy korporacji Rheno-
- Palatia

3. Zawartość wkładki (nazwa obiektu lub materiału uzupełniającego)

zdjęcia



Fragment karty zawierającej plan sytuacyjny z 1904 r., ukazujący układ posesji przed budową budynku klubowego. Arch. Bud., teka 4653.



2.



3.



4.



5.

B.Uszałowicz-Piąty październik 1997

Wkładkę założył:
Imię, nazwisko, data

Miejsce przechowywania negatywów:

wzg ładu 51 589-91 - 5000 szt

Wzór ODZ 1978 r.



6.



7.



8.



9.



10.



11.

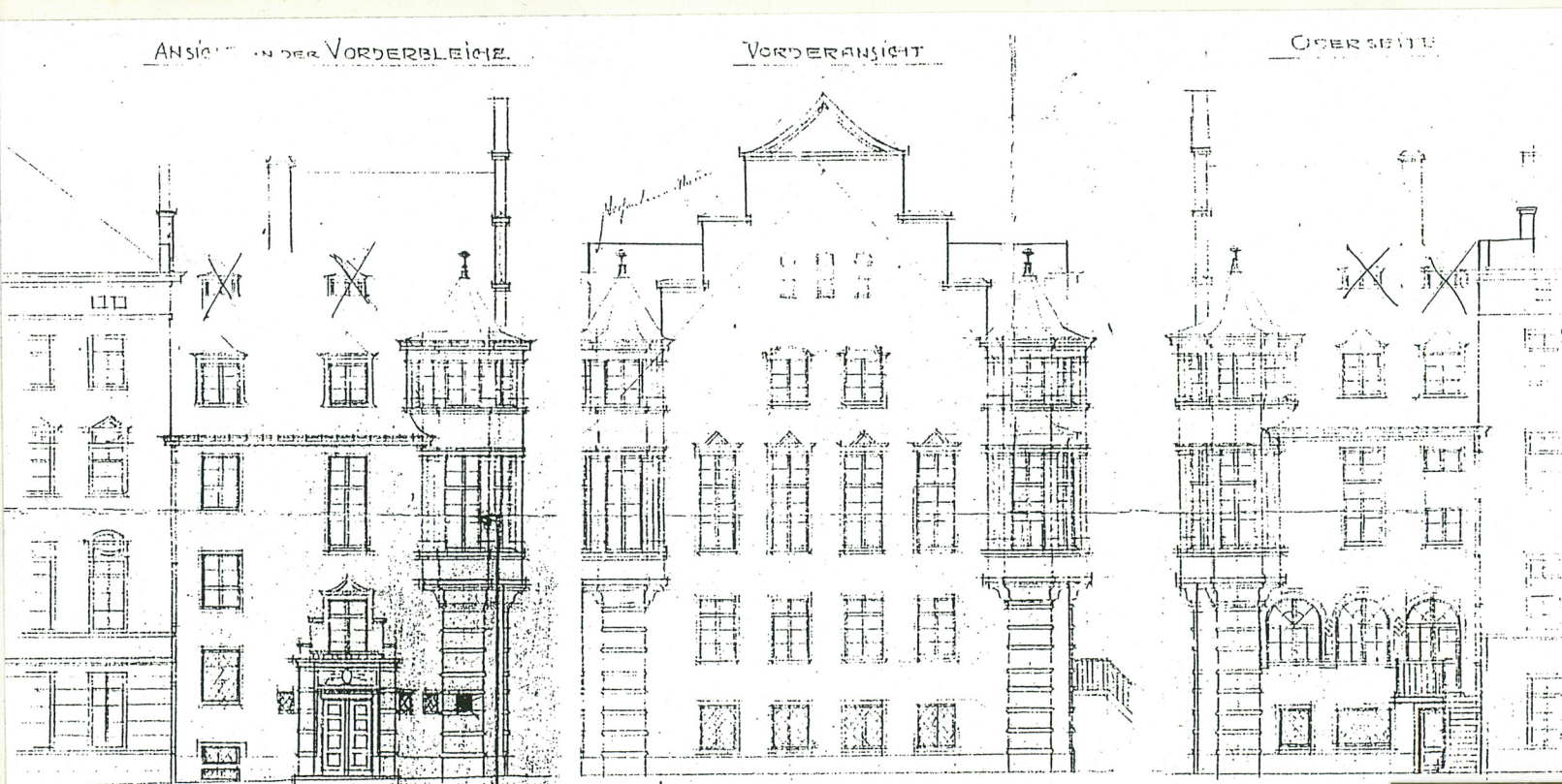


13.

1. Miejscowość
WROCLAW

2. Obiekt (nazwa jak w karcie)
Dom Klubowy korporacji Rheno-
- Palatia

3. Zawartość wkładki (nazwa obiektu lub materiału uzupełniającego)
zdjęcia



Rysunki projektowe budynku klubowego, wyk. arch. Karl Erler z Bonn.
"Neubau des Verbindungshauses der Rhenopalatia in Breslau,
Neue Sandstr. No 7, M=1:100, Breslau, den 1 Juni 1926"
Archiwum Budowlane, Wrocław, teka3152.



14.



12.

B.Uszałowicz-Piąty październik 1997

Wkładkę założył:
Imię, nazwisko, data

Miejsce przechowywania negatywów:

wzg środą ś1 589-91 - 5000 szt



15.



19.



22.



17.



20.



16.



18.



21.