

A B C D E F G H I J K L M N O P R S T U V W X Y Z

Nr

11412
DOLNOŚLASKIE

1. Obiekt SPECJALISTYCZNY ZESPÓŁ PSYCHIATRYCZNEJ OPIEKI ZDROWOTNEJ

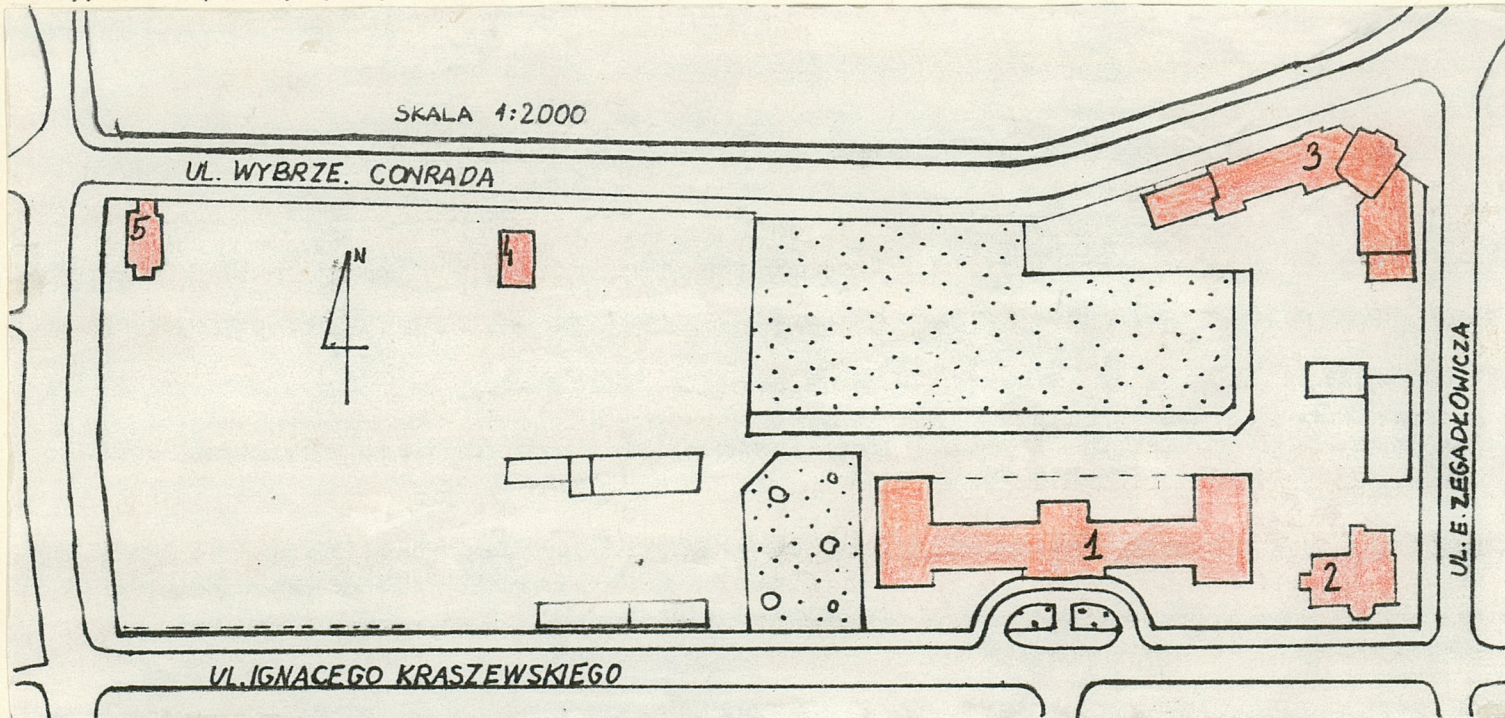
2. Czas powstania

1887

3. Miejscowość

WROCLAW

11. Zdjęcia, rzut, przekrój, sytuacja, orientacja



4. Adres WYB. J.C. KORZENIOWSKIEGO 18

nr hipoteczny k.w. [redacted]

5. Przynależność administracyjna

województwo wrocławskie

gmina dzielnica Psie Pole

6. Poprzednie nazwy miejscowości
X w. Vratislao; XII w. Vratizlau;
XIII w. Wraczelew, Vratizla, Wroclow,
XIV w. PREZZELA, do 1945 Breslau

7. Przynależność administracyjna
przed 1 VI 1975

województwo miasto Wrocław

powiat dzielnica Psie Pole

8. Właściciel i jego adres

Skarb Państwa reprezentowany przez
wojewodę wrocławskiego

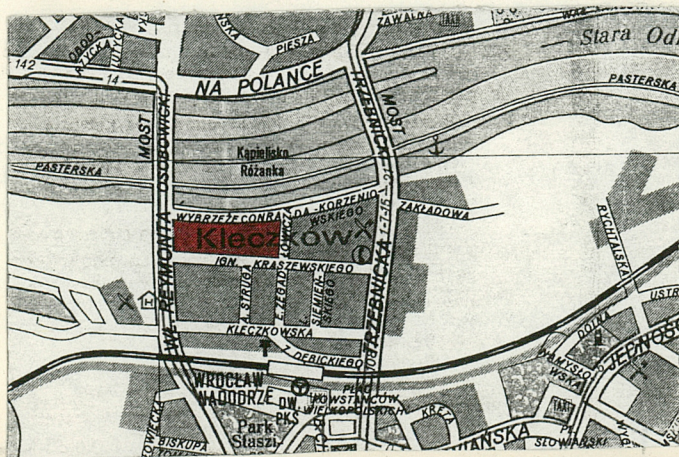
9. Użytkownik i jego adres

Specjalistyczny Zespół Psychiatrii
cznej Opieki Zdrowotnej
Wyb. J.C. Korzeniowskiego 18

10. Rejestr zabytków

Nr 461/Wm data 1992

A/2275/461/Wm 12.11.1991



1. Budynek Szpitala,
2. Dom dla Dwoch Lekarzy,
3. Budynek Gospodarczy,
4. Kostnica,
5. Budynek Ekspedycji Podatkowej

13. Opis (sytuacja, materiał i konstrukcja, rzut, bryła, elewacje, wnętrze, wyposażenie, instalacje)

Specjalistyczny Zespół Psychiatrycznej Opieki Zdrowotnej położony w północno-zachodniej części Wrocławia w dzielnicy Psie Pole, obręb Kleczków. W kwartale wydzielonym przez ulice: J.I. Kraszewskiego, J.C. Korzeniowskiego, Wł. Reymonta, E. Zegadłowicza. Kompleks szpitala rozplanowany na podłużnej prostokątnej działce o powierzchni 2 i 3/4 ha.

Oznaczenie geodezyjne; mapa 4, działka nr 2.

Składa się z obiektów:

1. Szpital im. Adriana Demianowskiego położony w południowej części zespołu;
2. Dom dla dwóch lekarzy obecnie budynek administracyjny położony w południowo-wschodniej części zespołu;
3. Budynek gospodarczy położony w północno-wschodniej części zespołu;
4. Kostnica obecnie Ośrodek Profilaktyki Leczenia i Rehabilitacji Osób Uzależnionych położony w północnej części zespołu;
5. Budynek Ekspedycji Podatkowej obecnie Ośrodek Leczenia Nerwic położony w północno-zach. części zespołu;
6. centralnie usytuowane założenie parkowe;
7. sad w zachodniej części zespołu;

Ponadto na terenie zespołu szpitala znajdują się obiekty zbudowane po 1945 roku: portiernia szklarnie, budynek Leczenia Odwykowego, pozostałe inne budynki.

Zespół wyróżniony z aglomeracji miejskiej ogrodzeniem: od zachodu siatką drucianą na ramach prostokątnych, od północy i południa murem, od wschodu i południa ogrodzeniem metalowym.

Mur posadowiony na ławie fundamentowej wykonany z cegły czerwonej w wątku krzyżowym, zwieńczony czapą granitową w formie dwuspadowego daszka, zaakcentowany ustawionymi w regularnych odstępach trójkątnymi granitowymi profilowanymi sterczynami. Ogrodzenie ażurowe z kutych elementów żeliwnych o prostych dekoracyjnych formach, oddzielone między sobą słupkami z cegły, tworząc regularny modułowo powielany ciąg kompozycyjny (słupek, krata, słupek, krata). Podstawa Ogrodzenia posadowiona na ławie fundamentowej, nad nią niewielki ceglany murek zwieńczony granitową czapą w formie dwuspadowego daszka. Słupki ceglane o glifowanych narożach w części górnej przechodzą w stożek nakryty granitową profilowaną sterczyną.

12. Autorzy, historia obiektu, określenia stylu

Koncepcja budowy nowego szpitala psychiatrycznego powstała w 1881 /przedprojekt/ w związku ze złymi warunkami lokalowymi i higienicznymi panującymi w szpitalu Allerheiligenhospital. Zaplanowano także założenie parkowo-ogrodowe: przy budynku szpitala od zach. założono ogród roślin ozdobnych, obok niego ogród warzywny, w środkowej części założenia park, w zach. części posesji sad. Obok zrealizowanego w 1887 kompleksu szpitalnego wg planu potwierdzonego przez Królewskiego Radcę Budowlanego Plüdemanna planowano budowę przytułku dla ubogich w zach. części działki. Jednak z budowy jego zrezygnowano. W 1898 r. powstaje dom dla dwóch lekarzy. W 1910 r. do kompleksu włączono budynek Ekspedycji Podatkowej położony przy ul. Wł. Reymonta 13/Oswitzerstrasse 13/ przedudowując go na budynek mieszkalny dla pielęgniarzy.

W suterynie budynku szpitala przewidziane były pokoje pracy chorych i warsztaty, lecz zrezygnowano z nich w związku z brakiem możliwości pełnego ich wykorzystania. Gruntownej przebudowie poddano wnętrze budynku w 1901 r. Na pierwszym piętrze duże sale znajdujące się w pd.-zach. narożnikach skrzydeł podzielono na szereg małych pomieszczeń. W ryzalicie salę zbiorową przebudowano na dwa pokoje dla chorych i wydzielono

zał. nr 1

<p>14. Kubatura</p> <p>podano w załącznikach przy opisie poszczególnych obiektów</p>	<p>15. Powierzchnia użytkowa</p> <p>podano w załącznikach przy opisie poszczególnych obiektów</p>	<p>16. Przeznaczenie pierwotne</p> <p>szpital psychiatryczny</p>	<p>17. Użytkowanie obecne</p> <p>szpital psychiatryczny</p>
<p>18. Prace budowlane i konserwatorskie, ich przebieg i dokumentacja</p> <p>Budynek szpitala</p> <ul style="list-style-type: none"> - 1969 powstają plany przebudowy dwutraktowego układu wewnątrz na trójtraktowy (rej.114/68/69) przebudowę wykonano w latach siedemdziesiątych; - 1973 modernizacja sieci wodno-kanalizacyjnej (rej.4/73,95/73); - 1974 modernizacja izby przyjęć, instalacji wodno-kanalizacyjnej, centralnego ogrzewania i gazu (rej.95/73); - 1976 założenie węzła cieplnego (rej.18/76); - 1976 rozbudowa i modernizacja sieci elektrycznych (rej.14/76); <p>Budynek dla dwóch lekarzy</p> <ul style="list-style-type: none"> - 1972 wykonanie sieci cieplnej; - 1980 modernizacja instalacji elektrycznej; <p>Budynek gospodarczy</p> <ul style="list-style-type: none"> - 1979 modernizacja kuchni (rej.63/79); - 1980 zmiana pokrycia dachów z łupku na blachę cynkową; <p>Budynek Ekspedycji Podatkowej</p> <ul style="list-style-type: none"> - 1972 powstał projekt zmiany przeznaczenia budynku na Półsanatoryjny Ośrodek Leczenia Nerwic (rej.45/72) małe zmiany: ścianki działowe, otwory wejściowe; - 1973 modernizacja instalacji elektrycznej i linii zasilających; - 1973 modernizacja sieci wodno-kanalizacyjnej; - 1978 dobudowa tarasu od południa (rej.45/78). 		<p>19. Stan zachowania (fundamenty, ściany zewnętrzne, ściany wewnętrzne, sklepienia, stropy, konstrukcje dachowe, pokrycie dachu, wyposażenie i instalacje)</p> <p>Ogólny stan budynków dobry.</p>	
		<p>20. Najpilniejsze postulaty konserwatorskie</p>	

21. Akta archiwalne (rodzaj akt, numer i miejsce przechowywania)

Wszystkie dokumenty przechowywane w Miejskim Archiwum Budowlanym
Urzędu Miejskiego Miasta Wrocławia pl. Solny 16
teka nr 822
teka nr 823
pięć teczek z planami V - 42
teka nr 3914

22. Biblioteka

1. Gesundheit-und Wohlfahrtsphlege
Festschrift herausgegeben von Magistrat der Kongl. Haupt und
Rezidentzstadt Breslau
Ab. Die Stadtliche Heilandstadt fur Nerwen-und Gemutskranke
Breslau 1912 s. 402-409;
2. Handbuch der Architektur Teil IV, Band 5, Heft 1;
3. J. Dobesz; Badania architektoniczno-urbanistyczne Wrocławia
w XIX i pocz. XX w., cz. 2 Architektura XIX w. we Wrocławiu
W: Raporty Politechniki Wrocławskiej, Wrocław 1978, s. 17 (mps.)

23. Źródła ikonograficzne i fotografia (rodzaj, miejsce przechowywania, sygnatury)

Fotografie czarno-białe wykonane około 1889 przez E. van Delen
przechowywane w Bibliotece Uniwersytetu Wrocławskiego, Zbiory
Specjalne, Gabinet Graficzny, ul. Św. Jadwigi 3/4
sygnatury: 1050; 1052; 1054; 1055; 1059; 1060; 1061; 1062; 1065.

24. Uwagi różne

25. Opracował

tekst Andrzej Czyszczoń rok 1993.03.17.

imię, nazwisko, data, podpis

plany, rysunki

imię, nazwisko, data, podpis

zdjęcia fotogr. Andrzej Czyszczoń rok 1993.03.17.

imię, nazwisko, data, podpis

miejsce przechowywania negatywów PSOZ-MKZ Oddział Wrocław

KARTA PO WYPEŁNIENIU PODLEGA OCHRONIE NA PODSTAWIE PRZEPISÓW PRAWA AUTORSKIEGO

26. Adnotacje o inspekcjach, informacje o zmianach (daty, imiona i nazwiska wypełniających)

27. Załączniki

sztuk jedenaście

1. Miejscowość
WROCLAW

2. Obiekt (nazwa jak w karcie)
SPECJALISTYCZNY ZESPÓŁ PSYCH.
OPIEKI ZDROWOTNEJ

3. Zawartość wkładki (nazwa obiektu lub materiału uzupełniającego)
AUTORZY, HISTORIA OBIEKTU, OKRESLENIE STYLU

izolatki. W części północnej ryzalitu utworzono pokój dla dyrektora. Na drugim piętrze salę wykładową zmieniono na salę odwiedzin. Pomieszczenia na pierwszym piętrze przeznaczono dla pacjentów niespokojnych na drugim dla pacjentów spokojnych. Na fasadzie umieszczono kartusze.

W budynku dla dwóch lekarzy przed 1945 r. zabudowano loggię znajdującą się na pierwszym piętrze i utworzono w powstałym w ten sposób pomieszczeniu salę konferencyjną. Prostokątne okna zmieniono na zamknięte łukiem odcinkowym.

Do budynku gospodarczego w 1915 r. dobudowano aneks przy skrzydle wschodnim od południa. W 1943 r. dobudowano aneks przy skrzydle północnym od południa.

Od czasu powstania do 1945 r. zespół szpitala zmieniał nazwy:
1887 - Heilanstalt Für Nerven - und Gemutskranke,
około 1912-- Die Stadliche Heilanstalt Für Nerven - und Gemutskranke,
około 1945 - Landes Krankenhaus Nord, Breslau.

Wkładkę założył: Andrzej Czyszczoń rok 1993 03.17.
(imię, nazwisko, data)

Miejsce przechowywania negatywów:

1. Miejscowość WROCŁAW	2. Obiekt (nazwa jak w karcie) SPECJALISTYCZNY ZESPÓŁ PSYCH. OPIEKI ZDROWOTNEJ	3. Zawartość wkładki (nazwa obiektu lub materiału uzupełniającego) SZPITAL, RZUT PIWNIC, ZDJĘCIA
---------------------------	--	---

Szpital im. Adriana Demianowskiego Wolnostojący. Główny budynek kompleksu, usytuowany w południowej części posesji Zespołu Szpitala przy ul. J.I. Kraszewskiego 23/25. Eklektyczny. Murowany z cegły. Zewnętrzne powierzchnie ścian wyłożone licówką ceramiczną w kolorze czerwonym i ugiętym. Ścianki działowe z płyt pilśniowych twardych. Stropy odcinkowe na dwuteownikach stalowych, nad trzecią kondygnacją proste; w hallu sklepienia krzyżowe na gurtach. Podłogi na korytarzach - jastrych terazzo w pokojach pacjentów z wykładziny PCV na podkładzie betonowym; w piwnicy posadzka betonowa z elementami granitowymi. Schody w klatkach schodowych dwubiegowe betonowe, stopnice wyłożone okładzinami - jastrych terazzo, spoczniki płytkami z kruszywem; balustrady metalowe; zdobione ornamentem roślinno - geometrycznym, poręcze drewniane. Schody na parter wyrównawcze jednobiegowe betonowe wyłożone - jastrych terazzo. Okna drewniane skrzynkowe podwójne o wewnętrznych prostych podziałach; w oknach kraty. Drzwi jedno i dwuskrzydłowe płycinowe pełne; na parterze w hallu dwuskrzydłowe przeszklone; wprowadzające na poszczególne oddziały dwuskrzydłowe z naswietleniem. Wieżba dachowa drewniana o konstrukcji płatwiowo-krokwiovej owinięta siatką otynkowana; w ryzalicie drewniana o konstrukcji płatwiowo-krokwiovej. Dach i hełmy wież przykryte blachą cynkową ułożoną w karo. Wokół całego budynku i w jego załamaniach rynny spustowe. Zbudowany na planie litery "E" z wydatnymi prostokątnymi ryzalitami na osi środkowej i dwoma skrzydłami bocznymi na planie prostokąta. Budynek trójkondygnacyjny, z czterokondygnacyjnym ryzalitem; podpiwniczony; z częściowo użytkowym poddaszem. Korpus główny budynku przykryty dachem dwuspadowym; ryzalit i skrzydła czteropółaciowymi; wieżyczki dwukondygnacyjnymi czteropółaciowymi ostrosłupowymi hełmami. Na dachach ceglane kominy i trójkątne świetliki. Budynek trójtaktowy z poprzecznymi ścianami działowymi. Klatki schodowe po obu stronach ryzalitu i w skrzydłach bocznych. Wokół całego budynku w profilowanym uskokowo cokole prostokątne zamknięte łukiem odcinkowym okna; w elewacjach: północnej i południowej skrzydeł na osiach w przyziemiu drzwi. Fasada dwudziestosiedmioosiowa zwrócona ku ul. J.I. Kraszewskiego. W części środkowej wysuniętej ku ulicy ryzalit; w skrajnych częściach fasady czteroosiowe elewacje, o zaakcentowanych narożach. Ryzalit pięcioosiowy, osie skrajne uwydatnione przez występujące nieznacznie przed lico muru ryzality. Na osi środkowej w pierwszej kondygnacji prostokątne zamknięte łukiem odcinkowym drzwi wejściowe, do których prowadzą czterostopniowe schody wyrównawcze. Wejście flankowane pilastrami z ozdobnymi nadstawami na głowicach. Na osiach prostokątne okna zamknięte łukiem odcinkowym. W drugiej kondygnacji po dwa wąskie okna ujęte w płyciny o analogicznej formie. Po obu stronach płyciny środkowej kartusze: pierwszy z datą 1887, drugi z literą "W". W trzeciej kondygnacji na osiach skrajnych po trzy ostrołukowe okna, okno środkowe wyższe i szersze; na osiach pozostałych po parze ostrołukowych okien. W kondygnacji czwartej po trzy okna ostrołukowe; na osi środkowej tarcza zegara. Oś środkowa w połowie trzeciej i czwartej kondygnacji silnie zaakcentowana; uskokowym szczytem zdobionym motywem arkadkowym; osie skrajne zwieńczone hełmami. Na pozostałych osiach fasady w pierwszej kondygnacji prostokątne dwudzielne okna zamknięte łukiem odcinkowym, w drugiej kondygnacji trójdzielne o analogicznej formie, w trzeciej kondygnacji okna ostrołukowe. Prostokątne płyciny podokienne pierwszej i drugiej kondygnacji zdobione geometrycznymi ornamentami ułożonymi z czerwonej cegły. Kondygnacje pierwsza i druga oddzielone szerokim uskokowo profilowanym gzymsem; w kondygnacji drugiej i trzeciej gzymsem węższym; budynek zwieńczony gzymsem koronującym o prostych modułowych formach. Elewacje: wschodnie i zachodnie skrzydeł bocznych siedmioosiowe. Na osiach środkowych ryzality w nich klatki schodowe. Elewacja północna dwiętnastoosiowa z wydatnym trójosiowym ryzalitem w części środkowej. W częściach

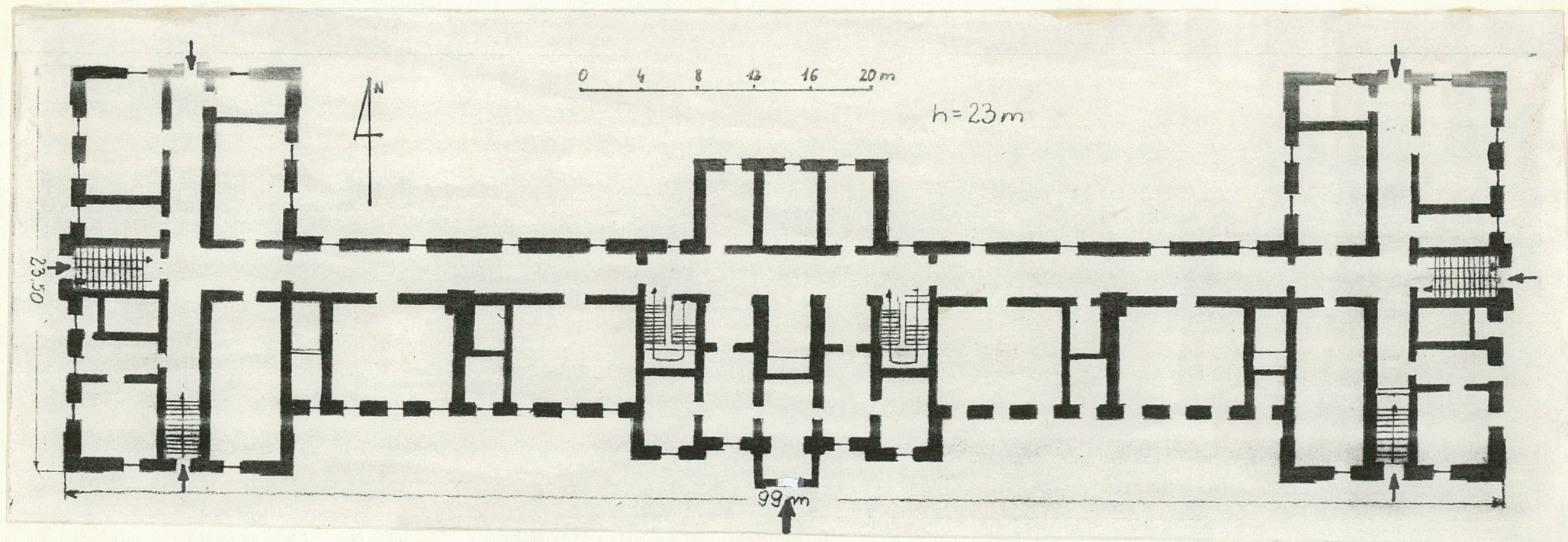
Wkładkę założył: Andrzej Czyszczon rok 1993 03.17.
(imię, nazwisko, data)

verte

Miejsce przechowywania negatywów: PSOZ-MKZ Oddział Wrocław

skrajnych trójosiowe mocno wysunięte elewacje skrzydeł bocznych. Układ i forma okien w ryzalicie i skrzydłach bocznych jak na fasadzie; w części łącznikowej w pierwszej i drugiej kondygnacji okna prostokątne zamknięte łukiem odcinkowym, w trzeciej kondygnacji okna ostrołukowe. W hallu dwie granitowe polerowane kolumny z profilowaną bazą, echinusem i abakusem w głowicy. Na drugim piętrze w ryzalicie sala wykładowa o stropie w wspartym na rytmicznie rozstawionych żeliwnych kolumnach. Kolumny ustawione na wysokiej bazie w kształcie walca, w połowie wysokości zdobione zdwojonym wałkiem, zwieńczone głowicą. Na trzecim piętrze w ryzalicie w pomieszczeniach laboratorium dwa piece kaflowe. Kubatura 35800 m. ; powierzchnia użytkowa 5770 m. .

Budynek posiada instalacje: wodno-kanalizacyjną, centralnego ogrzewania, gazową, elektryczną, odgromową.



1. Miejscowość
WROCŁAW

2. Obiekt (nazwa jak w karcie)
SPECJALISTYCZNY ZESPÓŁ PSYCH.
OPIEKI ZDROWOTNEJ

3. Zawartość wkładki (nazwa obiektu lub materiału uzupełniającego)
BUDYNEK SZPITALA ; ZDJECIA



2



3



4



5

Wkładkę założył: Andrzej Czyszczoń rok 1993 03.17.
(imię, nazwisko, data)

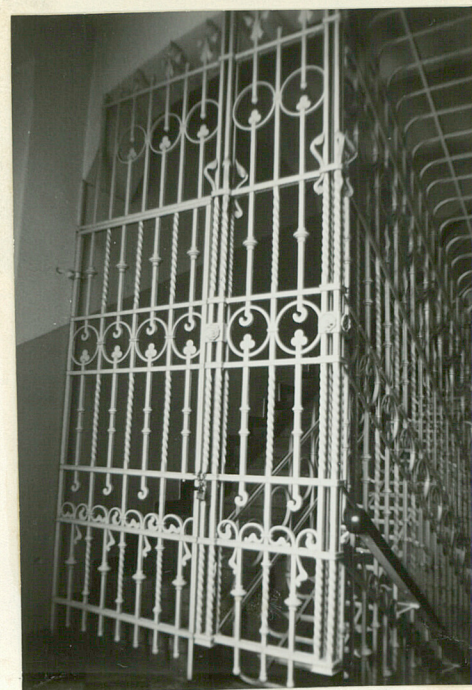
Miejsce przechowywania negatywów: PSOZ-MKZ/Oddział Wrocław



6



7



8



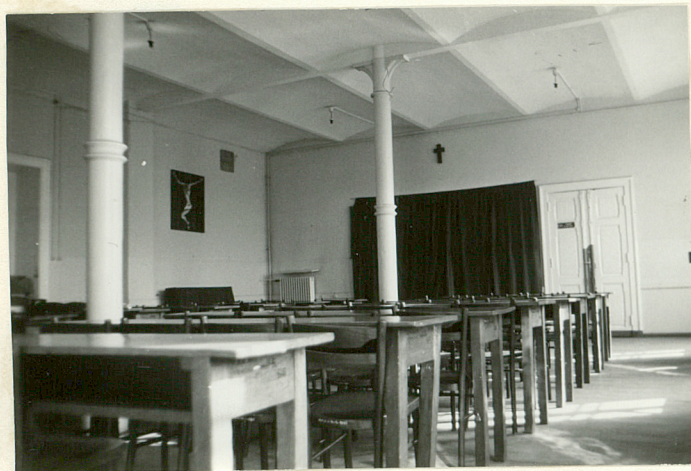
9



1. Miejscowość
WROCŁAW

2. Obiekt (nazwa jak w karcie)
SPECJALISTYCZNY ZESPÓŁ PSYCH.
OPIEKI ZDROWOTNEJ

3. Zawartość wkładki (nazwa obiektu lub materiału uzupełniającego)
BUDYNEK SZPITALA; ZDJĘCIA



41



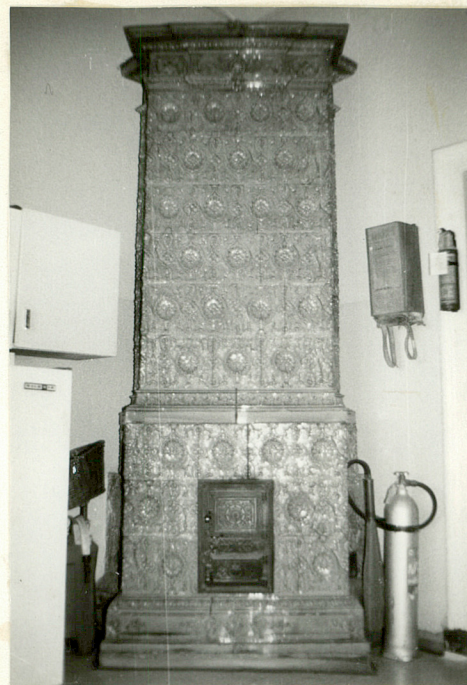
40

Wkładkę założył: Andrzej Czystoń rok 1993 03.17.
(imię, nazwisko, data)

Miejsce przechowywania negatywów: PSOZ-MKZ Oddział Wrocław



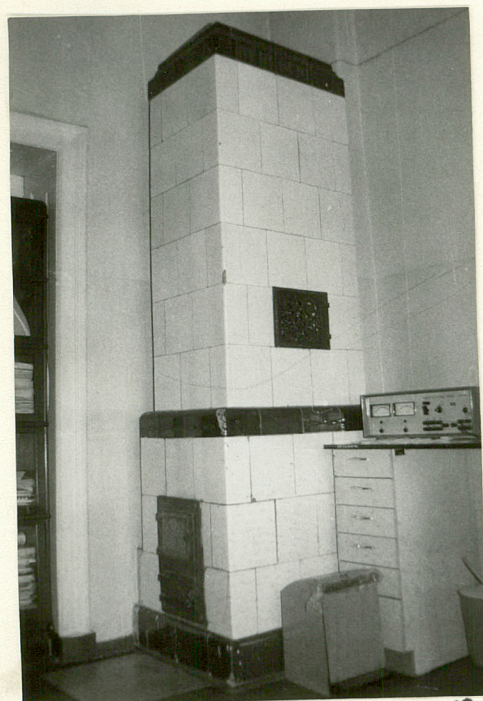
12



14



16



13



15

Budynek szpitala

1. rzut piwnic
2. elewacja południowa, ryzalit
3. elewacja południowa skrzydła wschodniego
4. elewacja południowa widok ogólny
5. elewacja zachodnia skrzydła południowego
6. elewacja północna widok ogólny
7. elewacja południowa łącznik skrzydła wschodniego
8. wnętrze parteru hall
9. kraty w klatce schodowej
10. sala wykładowa na 1 piętrze w ryzalicie
11. kolumny w sali wykładowej
12. drzwi w sali wykładowej
13. piec kaflowy w labolatorium
14. piec kaflowy w labolatorium
15. ogrodzenie strona południowa
16. mur ogrodzenia strona północna

1. Miejscowość
WROCLAW2. Obiekt (nazwa jak w karcie)
SPECJALISTYCZNY ZESPÓŁ PSYCH.
OPIEKI ZDROWOTNEJ3. Zawartość wkładki (nazwa obiektu lub materiału uzupełniającego)
DOM DLA DWÓCH LEKARZY, RZUT PARTERU, ZDJĘCIA

Dom dla Dwóch Lekarzy obecnie Budynek Administracji i Dyrekcji Zespołu Szpitala; Wolnostojący; usytuowany w południowo - wschodnim narożniku Zespołu Szpitala u zbiegu ulic J.I.Kraszewskiego i E. Żegadłowicza. Eklektyczny z elementami historykującymi. Murowany z cegły czerwonej, przemalowany na ciemnoczerwono, wyrzalicie południowym obramienia okienne z piaskowca, blendy tynkowane. Stropy w piwnicach odcinkowe na dwuteownikach stalowych, wyżej o konstrukcji drewnianej. Posadzki w piwnicach betonowe, częściowo z płytek ceramicznych; na klatce schodowej na parterze jastrzych terazzo; w pokojach podłogi z desek drewniane. Schody wewnętrzne dwubiegowe o konstrukcji metalowej ze stopnicami i spocznikami drewnianymi, balustrady metalowe kute zdobione ornamentem roślinno-geometrycznym, poręcze drewniane; schody wewnętrzne wyrównawcze na parter jednobiegowe granitowe. Okna drewniane skrzynkowe o wewnętrznych prostych podziałach. Drzwi jedno i dwuskrzydłowe płycinowe pełne; wejściowe i prowadzące z klatki schodowej na korytarz częściowo przeszklone. Wieżba dachowa drewniana o konstrukcji rozporowo-zastrzałowej. Dach przykryty dachówką karpiówką. Budynek zbudowany na planie wieloboku ; od południa pięciokątny ryzalit ; od zachodu prostokątny aneks ; od północy ryzalit. Budynek dwukondygnacyjny podpiwniczony na cokole z użytkowym poddaszem. Przykryty dachem stromym wielopołaciowym z lukarnami wciętymi w połacie dachu; szczyty przykryte dachem stromym dwupołaciowym. Na dachu kominy. Elewacja południowa trójosiowa, niesymetryczna. W przyziemiu w wyróżnionym cokole o gładkiej ceglanej fakturze prostokątne zamknięte łukiem odcinkowym okna piwnic. W części środkowej pięciokątny ryzalit. W pierwszej kondygnacji cztery prostokątne okna obwiedzione profilowanymi opaskami z piaskowca. W drugiej kondygnacji na osi środkowej podwójnej szerokości prostokątne okno zamknięte łukiem odcinkowym. Do jego skrajnych boków zaakcentowanych profilowanymi łaskami z piaskowca przylegają wąskie okna o podobnym kształcie; w części poddasza trzy bliźniacze prostokątne okna w tynkowanej prostokątnej płycinie. Ryzalit przykryty dachem trójpołaciowym. Po stronie zachodniej ryzalitu na pierwszej osi od zachodu w kondygnacji pierwszej biforyjna tynkowana ostrołukowa blenda, w kondygnacji drugiej duży prostokątny zamknięty łukiem odcinkowym zamurowany otwór loggi. Na drugiej osi od zachodu w kondygnacji pierwszej i drugiej prostokątne okna zamknięte łukami odcinkowymi. W partii podokapowej pięć prostokątnych tynkowanych płycin. Elewacja wschodnia sześciuosiowa, niesymetryczna. Dwie skrajne osie od północy w stosunku do pozostałych cofnięte w głąb budynku. Czteruosiowa strona południowa elewacji zakomponowana symetrycznie z dwiema środkowymi osiami w niewielkiej odległości od siebie. W przyziemiu w cokole gładkiej ceglanej fakturze okna piwnic. Na pierwszej i drugiej kondygnacji prostokątne okna zamknięte łukiem odcinkowym. Dwie środkowe osie zwieńczone trójkątnym szczytem osadzonym w połaci dachu; w nim w tynkowanej płycinie trzy wąskie prostokątne okna, środkowe wyższe. Szczyt przykryty dachem stromym dwuspadowym. W części podokapowej pięć prostych tynkowanych płycin. Elewacja zachodnia niesymetryczna, rozczłonkowana w części południowej trójosiowa, w środkowej części prostokątny aneks, w nim od południa drzwi wejściowe, od zachodu prostokątne okno zamknięte łukiem odcinkowym; bezpośrednio nad nim balkon z balustradą zdobioną fryzem arkadkowym o modułowej formie. W kondygnacji drugiej dwa duże prostokątne twory zamknięte odcinkowym łukiem, przeszklone, w jednym z nich drzwi na balkon. Część poddasza nakryta dachem naczółkowym zdobiona tynkowymi blendami na osi dwa prostokątne wąskie okna. W dwóch skrajnych osiach elewacji na pierwszej i drugiej kondygnacji okna prostokątne zamknięte łukiem odcinkowym. Elewacja północna trójosiowa, niesymetryczna. W części zachodniej jednoosiowy ryzalit, w nim klatka schodowa. W prostokątnym zamkniętym łukiem odcinkowym otworze dwuskrzydłowe drewniane drzwi wejściowe

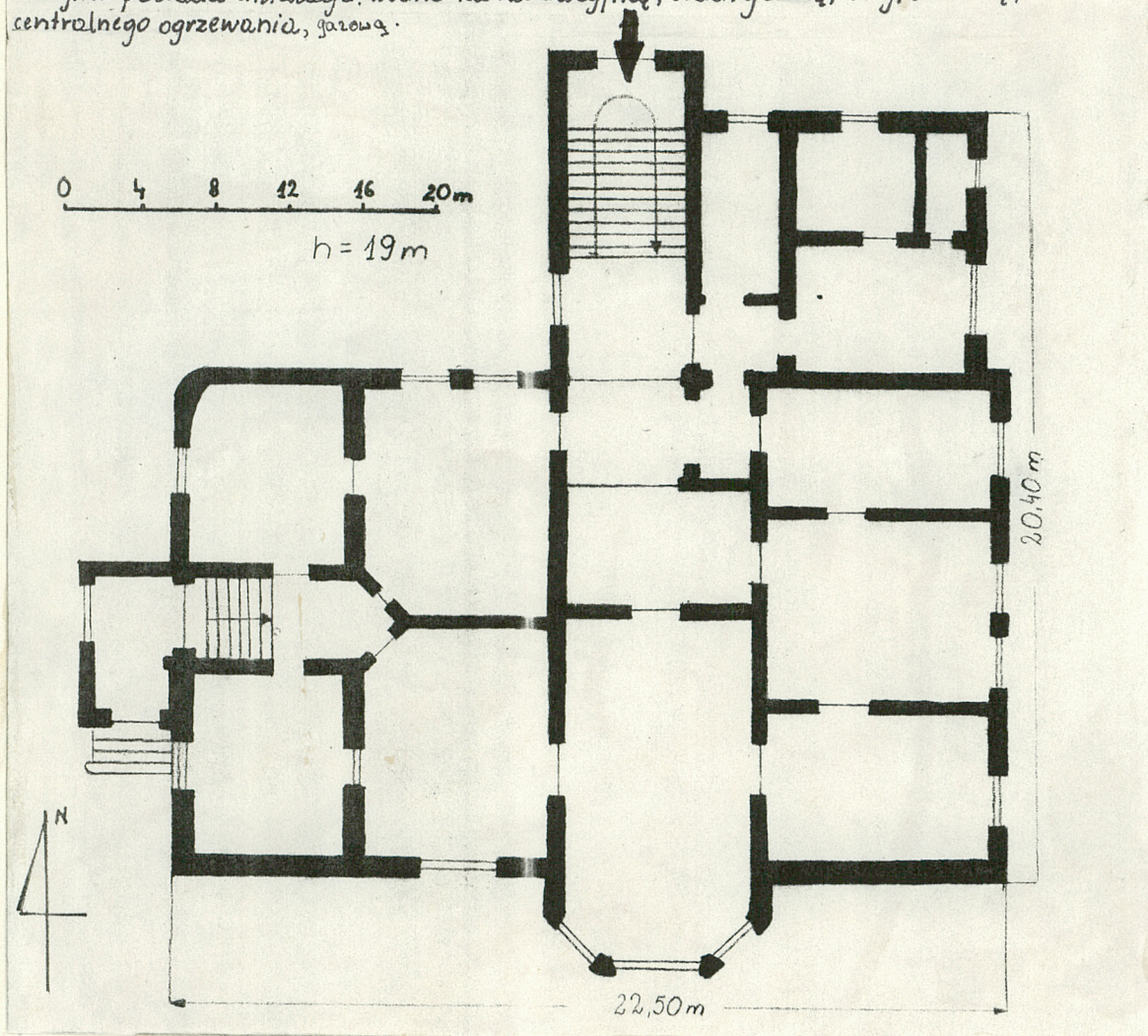
Wkładkę założył: Andrzej Czyszczon rok 1993 03.17.
(imię, nazwisko, data)

verte

Miejsce przechowywania negatywów: PSOZ-MKZ Oddział Wrocław

,przeszkłone z ozdobną kratą, z naświetlem. W kondygnacji drugiej prostokątne okno zamknięte łukiem odcinkowym, w trzeciej kondygnacji zwieńczonej zwieńczonej trójkątnym szczytem w tynkowanej prostokątnej płycinie zamkniętej łukiem odcinkowym dwa wąskie okna. Ryzalit zwieńczony szczytem zdobionym tynkowanymi płycinami; nakryty dwuspadowym dachem. W części dwuosiowej na pierwszej i drugiej kondygnacji prostokątne okna zamknięte łukiem odcinkowym; w części poddasza zdobionej tynkowanymi blendami trzy prostokątne okna w okładzinach z piaskowca. W części północno-zachodniej budynku ściana zachodnia jednoosiowa, na pierwszej i drugiej kondygnacji z potrójnymi prostokątnymi oknami ustawionymi schodkowo w ozdobnych piaskowcowych opaskach. Ściana północna dwuosiowa niesymetryczna. Na pierwszej i drugiej kondygnacji okna prostokątne zamknięte łukiem odcinkowym. Kondygnacje budynku rozdzielone prostym regularnym gzymsem; zewnętrzne parapety okien profilowane. Kubatura 5642 m. ; powierzchnia użytkowa 422 m. .

Budynek posiada instalacje: wodno-kanalizacyjną, elektryczną, odgromową, centralnego ogrzewania, garaż.



18



19

1. Miejscowość
WROCŁAW

2. Obiekt (nazwa jak w karcie)
SPECJALISTYCZNY ZESPÓŁ
PSYCH. OPIEKI ZDROWOTNEJ

3. Zawartość wkładki (nazwa obiektu lub materiału uzupełniającego)
DOM DLA DWÓCH LEKARZY, ZDJĘCIA



20



21



22



23

Wkładkę założył: Andrzej Czyszczoń rok 1993 03.17.

(imię, nazwisko, data)

Miejsce przechowywania negatywów: PSOZ-MKZ Oddział Wrocław

OZGraf. Z.P. Ostróda zam. 699 nakł. 23.600



24



25

Dom dla dwóch lekarzy

- 17. rzut parteru
- 18. elewacja południowa
- 19. elewacja wschodnia
- 20. elewacja zachodnia
- 21. elewacja północna
- 22. elewacja pn.-zach.
- 23. drzwi w klatce schodowej
- 24. drzwi do jednego z pokoi
- 25. schody wraz z balustradą

1. Miejscowość
WROCLAW2. Obiekt (nazwa jak w karcie)
SPECJALISTYCZNY ZESPÓŁ PSYCH.
OPIEKI ZDROWOTNEJ3. Zawartość wkładki (nazwa obiektu lub materiału uzupełniającego)
BUDYNEK GOSPODARCZY, RZUT PARTERU, ZDJĘCIA

Budynek Gospodarczy Wolnostojący. Usytuowany w północno - wschodnim narożniku posesji Zespołu Szpitala, u zbiegu ulic E. Zegadłowicza i Wybrzeże J.C. Korzeniowskiego. Eklektyczny z elementami gotycyzującymi. Murowany z cegły czerwonej, z elementami o konstrukcji ryglowej; ganek drewniany. Stropy w piwnicach, pralni i kuchni odcinkowe na dwuteownikach stalowych; wyżej ceglano - betonowe. Posadzki w sieni i na klatkach schodowych jastrzych terazzo, w kuchni, pralni z płytek ceramicznych, w kotłowni i piwnicy posadzka betonowa. W pomieszczeniach mieszkalnych podłogi drewniane z desek. Schody na klatkach schodowych: zabiegowe, dwubiegowe, o konstrukcji stalowej ze stopnicami drewnianymi, balustrady metalowe kute, poręcze drewniane. Schody wyrównawcze na parter trójbiegowe rozdzielne granitowe. Okna: pojedyncze w metalowych ramach; podwójne drewniane skrzynkowe, o wewnętrznych prostych podziałach. Drzwi jedno i dwuskrzydłowe płycinowe pełne. Wieżba dachowa: w kotłowni rozporowo - zastrzałowa; w skrzydle północnym stalowa z wiązarami kratowymi - inżynierska; w części środkowej drewniana krokwiowo - kleszczowa; w skrzydle wschodnim kleszczowo - płatwiowa. Dach stromy wielopołaciowy; wraz z ostrosłupowymi hełmami wież kryty płytami z blachy cynkowej ułożonymi w karo. Na dachu kominy. Wokół budynku i w jego załamaniach rynny spustowe. Założony na planie litery "L" z prostokątnymi aneksami od zachodu i południa; o silnie rozczłonkowanej niesymetrycznej bryle. Skrzydła budynku połączone bliźniaczymi łącznikami z częścią środkową. Skrzydła jednokondygnacyjne podpiwniczone z poddaszem użytkowym; łączniki dwukondygnacyjne podpiwniczone; część środkowa z użytkowym poddaszem, trójkondygnacyjna. W części środkowej budynek wielotraktowy z poprzecznymi ścianami. Elewacja frontowa skrzydła północnego zwrócona ku ul. Wybrzeże J.C. Korzeniowskiego, ośmioosiowa symetryczna z dwoma skrajnymi ryzalitami. W wyróżnionym cokole o gładkiej ceglanej fakturze okna piwnic. W części środkowej elewacji sześć dużych prostokątnych okien zamkniętych łukiem odcinkowym, nad nimi metalowe klamry. Pod gzymsem koronującym po trzy prostokątne wentylacyjne otwory. Ryzality analogiczne dwukondygnacyjne jednoosiowe. W kondygnacjach pierwszych prostokątne okna zamknięte łukiem odcinkowym, w kondygnacjach drugich w ostrołukowych płycinach po dwa wąskie ostrołukowe okna. Ryzality przykryte dachem stromym dwuspadowym wspartym na konstrukcji drewnianej szkieletowej. Od strony zachodniej przylega do skrzydła parterowy budynek kotłowni wsparty trzema przyporami, między którymi trzy niewielkie ostrołukowe okna; przykryty dachem trójpołaciowym nad nim wysoki komin. Miedzy dwukondygnacyjnymi dwuosiowymi łącznikami, w których prostokątne zamknięte łukiem odcinkowym okna; centralnie umieszczony budynek na planie prostokąta. Trójosiowy z wyraźnie wyróżnionym ryzalitem po środku. W ryzalicie pierwszej i drugiej kondygnacji prostokątna płycina zamknięta łukiem odcinkowym; w niej okna: na parterze prostokątne zamknięte łukiem odcinkowym; wyżej trzy wąskie o podobnej formie. W trzeciej kondygnacji ostrołukowe dwa okna; w części poddasza prostokątne zamknięte łukiem odcinkowym. W partii dachu ryzalit przechodzący w wieżę przykrytą ostrosłupowym czteropołaciowym hełmem. Na osiach skrajnych budynku centralnego w pierwszej i drugiej kondygnacji okna prostokątne zamknięte łukiem odcinkowym; w trzeciej kondygnacji podwójne wąskie prostokątne okno zamknięte odcinkowym łukiem. Elewacja zdobiona opaskami z ciemnej cegły. Elewacja frontowa skrzydła wschodniego zwrócona ku ul. E. Zegadłowicza analogiczna do północnej czteroosiowa bez ryzalitów. Elewacja zachodnia skrzydła wschodniego rozczłonkowana, niesymetryczna. Od południa dwukondygnacyjny dwuosiowy ryzalit w nim prostokątne okno zamknięte łukiem odcinkowym. W środkowej części drewniany ganek konstrukcji szkieletowej poprzedzający wejście do budynku; w narożu dwukondygnacyjna wieża z szachulcowym poddaszem. Wieża przykryta ostrosłupowym czteropołaciowym hełmem. Część środkowa budynku trójosiowa, w parterze na osi

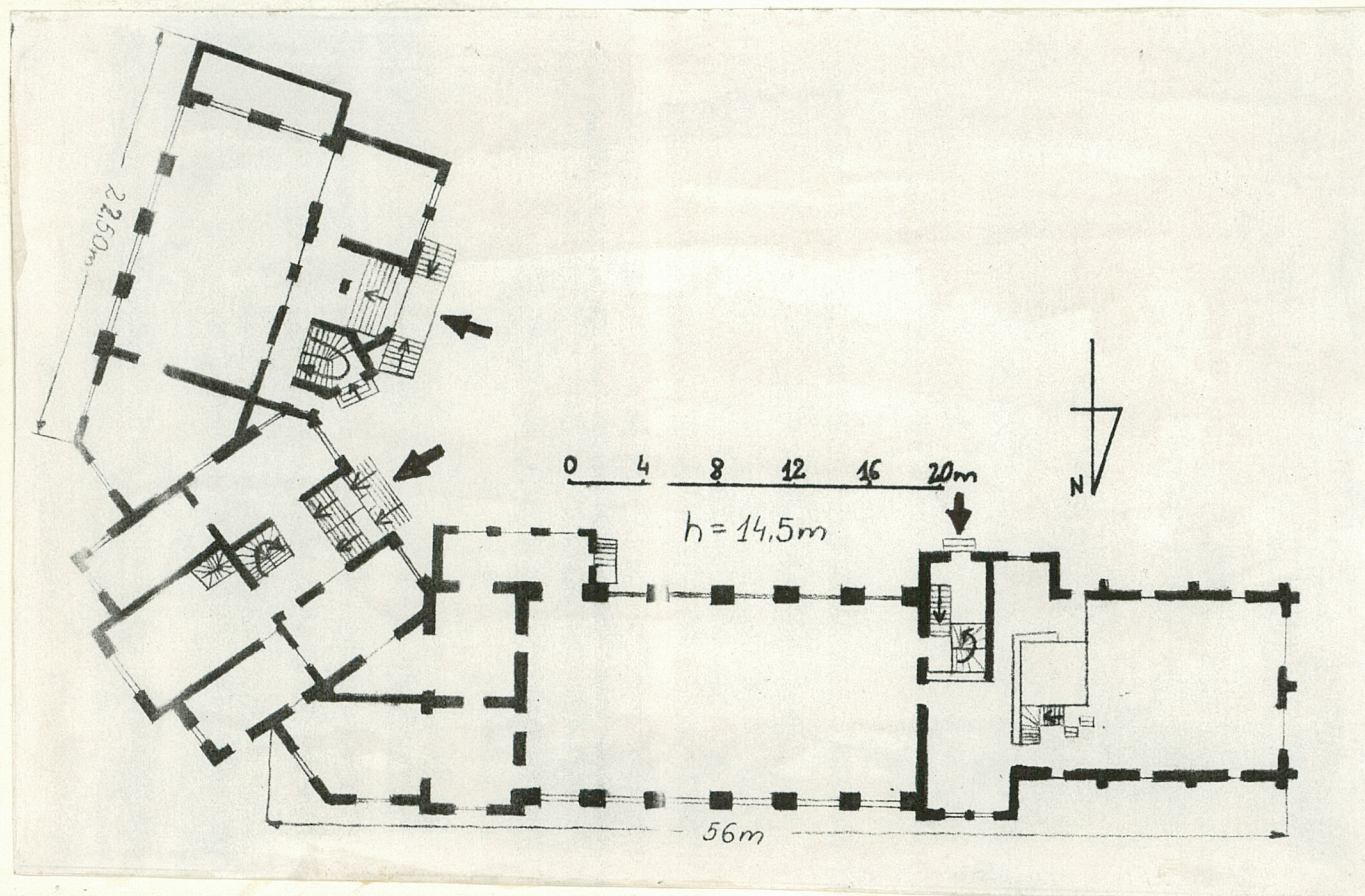
Wkładkę założył: Andrzej Czyszczoń rok 1993 03.17.
(imię, nazwisko, data)

verte

Miejsce przechowywania negatywów: PSOZ-MKZ Oddział Wrocław

para drzwi z naswietlem w odcinkowo zamkniętej płycinie; w kondygnacji drugiej prostokątne okna zamknięte odcinkowym łukiem, w kondygnacji trzeciej po dwa wąskie okna o analogicznej formie. Elewacja południowa skrzydła północnego w części środkowej pięcioosiowa analogiczna do elewacji północnej bez ryzalitów. Od zachodu dwuosiowy trójkondygnacyjny ryzalit, w parterze drzwi wejściowe; w wyższych kondygnacjach prostokątne okna zamknięte łukiem odcinkowym. Od wschodu do skrzydła północnego przylega prostokątny trójosiowy parterowy podpiwniczony aneks. Stropy w kuchni i pralni wsparte na żeliwnych rytmicznie rozstawionych kolumnach. Kolumny ustawione na wysokich bazach w kształcie walca, w połowie wysokości zdobione zdwojonym wałkiem, zwieńczone głowicą. Kubatura 12526 m.; powierzchnia użytkowa 2215 m.
Zabytkowe: piece centralnego ogrzewania w kotłowni; magiel elektryczny w pralni; magiel mechaniczny, ręczny w piwnicy.

Budynek posiada instalacje: wodno-kanalizacyjną, centralnego ogrzewania, gazową, elektryczną, odgromową.



26



27



28

1. Miejscowość
WROCŁAW

2. Obiekt (nazwa jak w karcie)
SPECJALISTYCZNY ZESPÓŁ PSYCH.
OPIEKI ZDROWOTNEJ

3. Zawartość wkładki (nazwa obiektu lub materiału uzupełniającego)
BUDYNEK GOSPODARCZY, ZDJĘCIA



29



30



31



32

Wkładkę założył: Andrzej Czyszczoń rok 1993 03.17
(imię, nazwisko, data)

Miejsce przechowywania negatywów: PSOZ-MKZ Oddział Wrocław

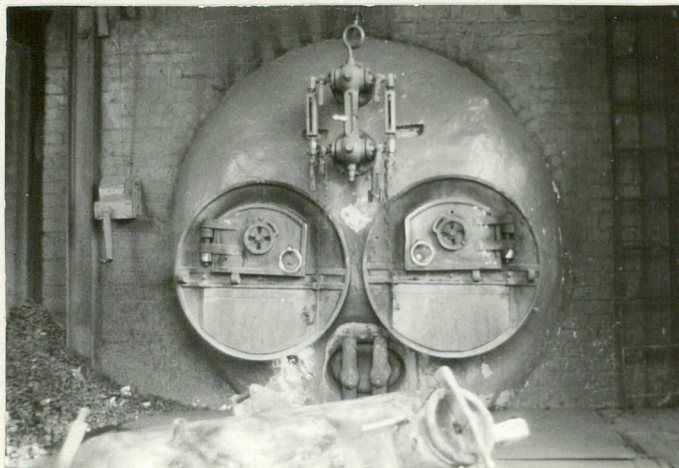
OZGraf. Z.P. Ostróda zam. 699 nakł. 23.600



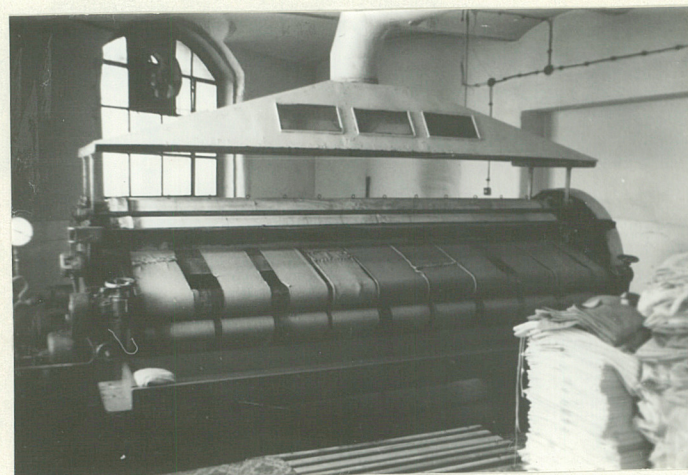
33

Budynek Gospodarczy

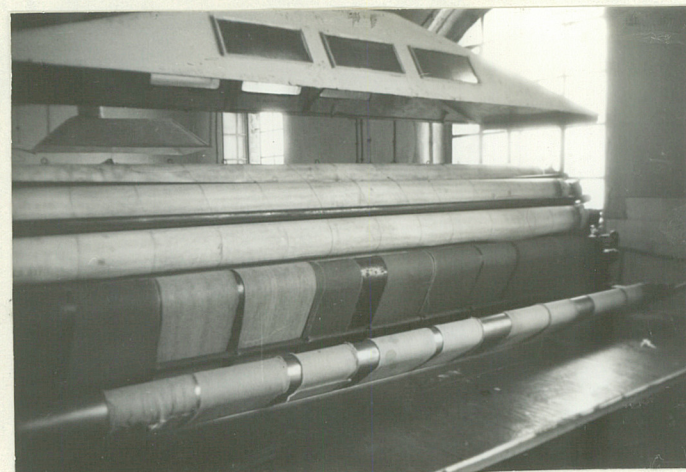
- 26. rzut parteru
- 27. elewacja północna
- 28. widok ogólny
- 29. elewacja północna
- 30. elewacja wschodnia
- 31. elewacja południowa
- 32. konstrukcja dachu
- 33. pralnia
- 34. piec w kotłowni
- 35. magiel w pralni
- 36. magiel w pralni
- 37. magiel w piwnicy



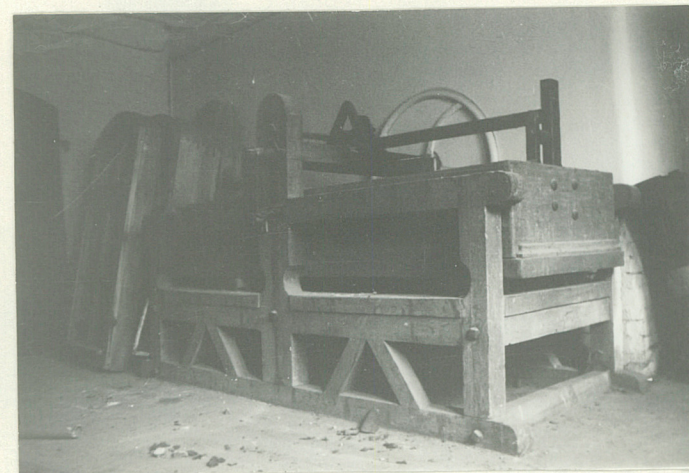
34



35



36



37

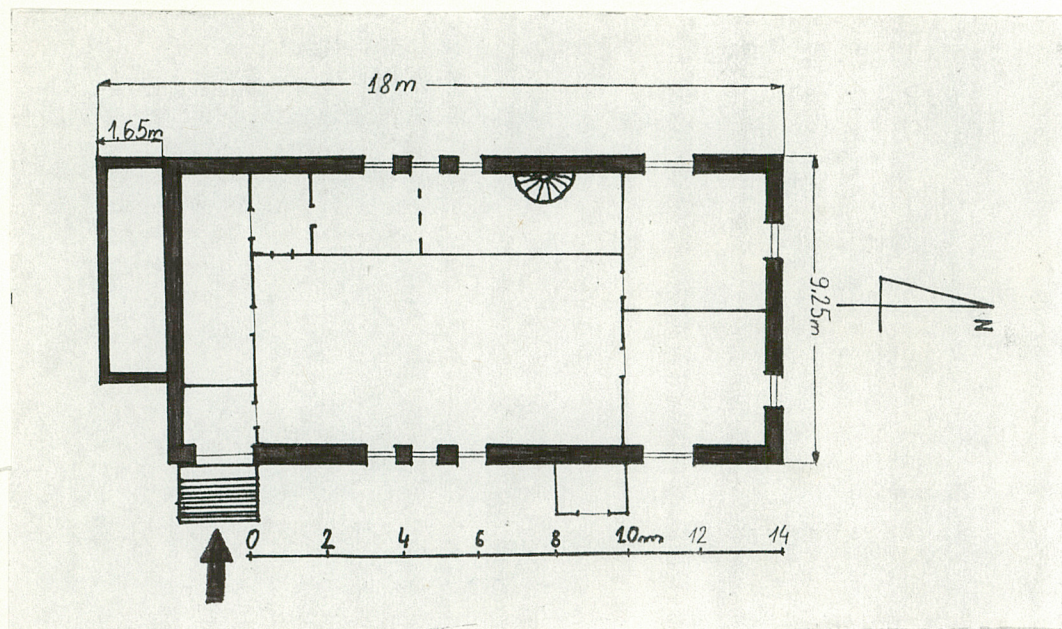
1. Miejscowość WROCŁAW	2. Obiekt (nazwa jak w karcie) SPECJALISTYCZNY ZESPÓŁ PSYCH. OPIEKI ZDROWOTNEJ	3. Zawartość wkładki (nazwa obiektu lub materiału uzupełniającego) KOSTNICA, ZDJĘCIA,
---------------------------	--	--

KOSTNICA obecnie Ośrodek Profilaktyki i Rehabilitacji Osób Uzależnionych. Budynek wolnostojący, usytuowany w północnej części posesji Zespołu Szpitala, przy ul. Wybrzeże J.C. Korzeniowskiego. Eklektyczny z elementami gotycyzującymi. Murowany z cegły czerwonej. Stropy w piwnicach odcinkowe na dwuteownikach stalowych, wyżej o konstrukcji drewnianej. W gabinecie zabiegowym, kuchni i łazience posadzka z płytek ceramicznych; w pokojach pacjentów i świetlicy z szarych płytek PCV. Schody prowadzące z gabinetu zabiegowego na strych kręte z filarem o konstrukcji stalowej ze stopnicami metalowymi. Schody zewnętrzne betonowe, do piwnicy betonowe jednobiegowe. Okna drewniane skrzynkowe podwójne o wewnętrznych prostych podziałach. Drzwi drewniane jedno i dwuskrzydłowe płycinowe z naświetlem. Wieżba dachowa drewniana o konstrukcji rozporowo - zastrzałowej. Dach przykryty kwadratowymi płytami z blachy ułożonej w karo. Wokół całego budynku rynny spustowe. Zbudowany na planie prostokąta z dobudowanym od południa aneksem. Jednokondygnacyjny, podpiwniczony z poddaszem częściowo zamienionym na magazyn. Część budynku od strony północnej ustawiona kalenicą równolegle do ul. Wybrzeże J.C. Korzeniowskiego, pozostała część ustawiona kalenicą prostopadle do tej ulicy. Budynek dwutraktowy z poprzecznymi ścianami. Przykryty w części południowej dachem stromym trójkątowym, w części północnej dwuspadowym. Na dachu pięć kominów. Mur kostnicy wieńczy prosty regularny gzyms podokapowy. Elewacja wschodnia (frontowa) pięcioosiowa niesymetryczna. W cokole o gładkiej ceglanej fakturze trzy prostokątne okna zamknięte łukiem odcinkowym. W części południowej schody prowadzące na parter proste jednobiegowe z metalową balustradą. Drzwi prostokątne zamknięte łukiem odcinkowym. W części środkowej w niedużej odległości od siebie trzy prostokątne wąskie okna zamknięte łukiem odcinkowym. W części północnej w przyziemiu prostokątny aneks, w którym sięń. Nad nim duży ostrołukowy otwór okienny w połowie wysokości wtórnie przedzielony. W jego części dolnej kwadratowe okno, w części górnej rozczłonkowany ceglany łaskami tworzącymi trzy wąskie okna, w podłęczach których tynkowane blendy. Część północna elewacji zwieńczona trójkątnym szczytem na wierzchołku którego ozdobny, żeliwny krzyż. Elewacja zachodnia analogiczna, otwór drzwiowy wtórnie zamurowany do wysokości naświetla. W części środkowej metalowa balustrada zabezpieczająca zejście do piwnicy. Elewacja północna dwuosiowa, z dwoma ostrołukowymi oknami. Kubatura 1126 m. ; powierzchnia użytkowa 160 m.

Budynek posiada instalacje: wodno - kanalizacyjną, elektryczną, odgromową, centralnego ogrzewania.

Wkładkę założył: Andrzej Czyszczoń rok 1993 03. 17.
(imię, nazwisko, data)

Miejsce przechowywania negatywów: PSOZ-MKZ Oddział Wrocław



38

Kostnica

- 38. plan parteru
- 39. elewacja wschodnia
- 40. elewacja zachodnia



39



40

1. Miejscowość WROCLAW	2. Obiekt (nazwa jak w karcie) SPECJALISTYCZNY ZESPÓŁ PSYCH. OPIEKI ZDROWOTNEJ	3. Zawartość wkładki (nazwa obiektu lub materiału uzupełniającego) BUDYNEK EKSPEDYCJI PODATKOWEJ, RZUT PARTERU, ZDJECIA
---------------------------	--	--

Budynek Ekspedycji Podatkowej (Steuerexpeditonsgebaude) obecnie Ośrodek Leczenia Nerwic. Wolnostojący. Usytuowany przy ul. Wł. Reymonta nr 13 w północno - zachodnim narożniku posesji Zespołu Szpitala u zbiegu ulic Wł. Reymonta i Wybrzeże J.C. Korzeniowskiego na niewielkim wyniesieniu. Eklektyczny. Murowany z cegły czerwonej z elementami konstrukcji ryglowej, zdobiony cegłą klinkierową, posadowiony na grudo ciosanym granitowym cokole. Stropy w piwnicach odcinkowe na dwuteownikach stalowych. Wyżej o konstrukcji drewnianej. Posadzki w piwnicach, łazienkach, sieni wyłożone płytkami ceramicznymi; w pokoju lekarzy, świetlicy i w pokojach pacjentów drewniane z desek. Schody wyrównawcze na parter jednobiegowe granitowe. Schody na klatce schodowej dwubiegowe o konstrukcji stalowej ze stopnicami drewnianymi. Balustrada metalowa, kuta z drewnianymi poręczami. Okna drewniane skrzynkowe, podwójne o wewnętrznych prostych podziałach. Drzwi drewniane, płycinowe, jednoskrzydłowe. Wieżba dachowa drewniana płatwiowo - kleszczowa ze stolcami. Dach przykryty dachówką karpiówką. Założony na planie prostokąta z dwoma aneksami od strony północnej i południowej. Bryła rozczłonkowana. Dwukondygnacyjny, podpiwniczony z poddaszem częściowo mieszkalnym. Przykryty czterospadowym stromym dachem, aneksy nakryte dachami dwuspadowymi: północny trójpołaciowym, południowy naczółkowym; szczyty : wschodni i zachodni dachami dwuspadowymi. Na dachu pięć kominów i cztery trójkątne świetliki. Budynek dwutraktowy z poprzecznymi ścianami. Od wschodu w ryzalicie klatka schodowa. Elewacja zachodnia reprezentacyjna pięcioosiowa. Oś środkową stanowi niewielki ryzalit w partii dachu zwieńczony szachulcowym szczytem, w którym prostokątne okno. Pod nim data 1898. W pierwszej i w drugiej kondygnacji na pięciu osiach rozmieszczone symetrycznie prostokątne okna zamknięte łukiem odcinkowym. Obramienia otworów okiennych rozglifione uskokowo obwiedzione kolorowymi opaskami z cegły klinkierowej, na przemian czerwonej i zielonej. Elewacja wschodnia czteroosiowa, z asymetrycznie umieszczonym ryzalitem, w nim wejście do budynku. Ryzalit zwieńczony trójkątnym ceglany szczytem. Forma okien i dekoracji analogiczna jak po stronie zachodniej. Cały budynek obiegają proste gzymsy: międzykondygnacyjny i koronujący wykonane z ciemnej klinkierowej cegły. Aneks południowy jednokondygnacyjny z mezzaninem o konstrukcji szachulcowej. W pierwszej kondygnacji ceglanej, od południa na osi prostokątny portę - fenetre prowadzący na niewielki taras widokowy. W mezzaninie prostokątne okno, po jego bokach po dwa symetrycznie umieszczone małe okienka. Aneks północny o analogicznej konstrukcji, w ścianie północnej i zachodniej na osiach prostokątne okna zamknięte łukiem odcinkowym. Kubatura 1430 m. ; powierzchnia użytkowa 180 m. .

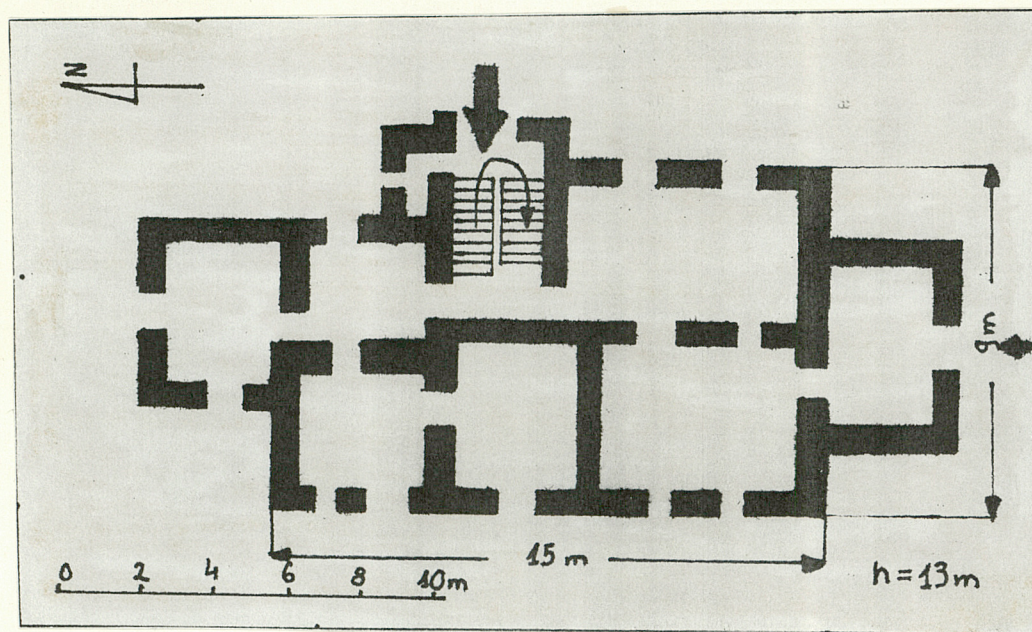
Budynek posiada instalacje : wodno - kanalizacyjną , elektryczną , odgromową , centralnego ogrzewania.

Wkładkę założył: Andrzej Czyszczoń rok 1993 03.17.
(imię, nazwisko, data)

Miejsce przechowywania negatywów: PSOZ-MKZ... Oddział Wrocław

Z.d Poligr. Jan Jasiński W-wa, ul. Wolna 13, tel. 12-43-83

Wzór ODZ 1978 r.



41

Budynek Ekspedycji Podatkowej

- 41. plan parteru
- 42. elewacja zachodnia
- 43. elewacja wschodnia



42



43

1. Miejscowość
WROCŁAW

2. Obiekt (nazwa jak w karcie)
SPECJALISTYCZNY ZESPÓŁ PSYCH
OPIEKI ZDROWOTNEJ

3. Zawartość wkładki (nazwa obiektu lub materiału uzupełniającego)
ZDJĘCIA ARCHIWALNE



44



45



46

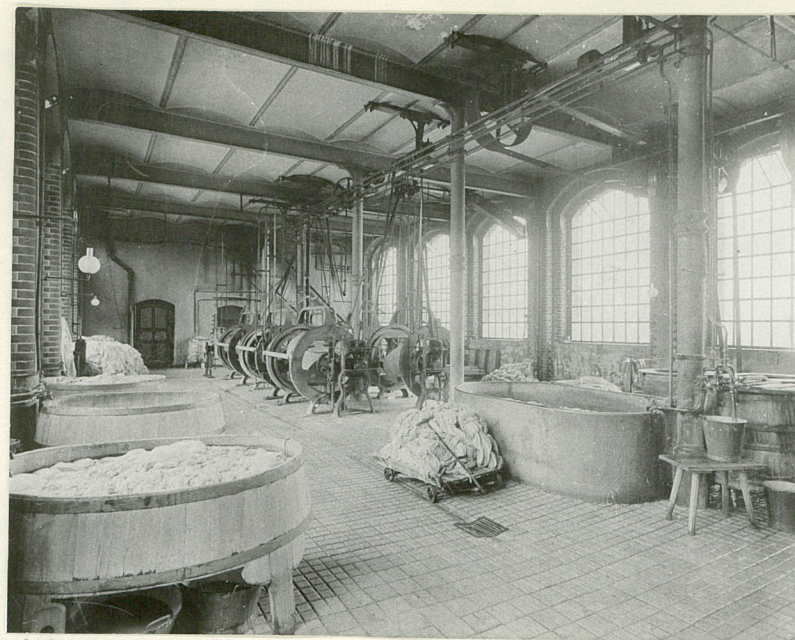
Wkładkę założył: Andrzej Czyszczon rok 1993.03.17
(imię, nazwisko, data)

Miejsce przechowywania negatywów: PSOZ-MKZ Oddział Wrocław

OZGraf. Z.P. Ostróda zam. 699 nakł. 23.600



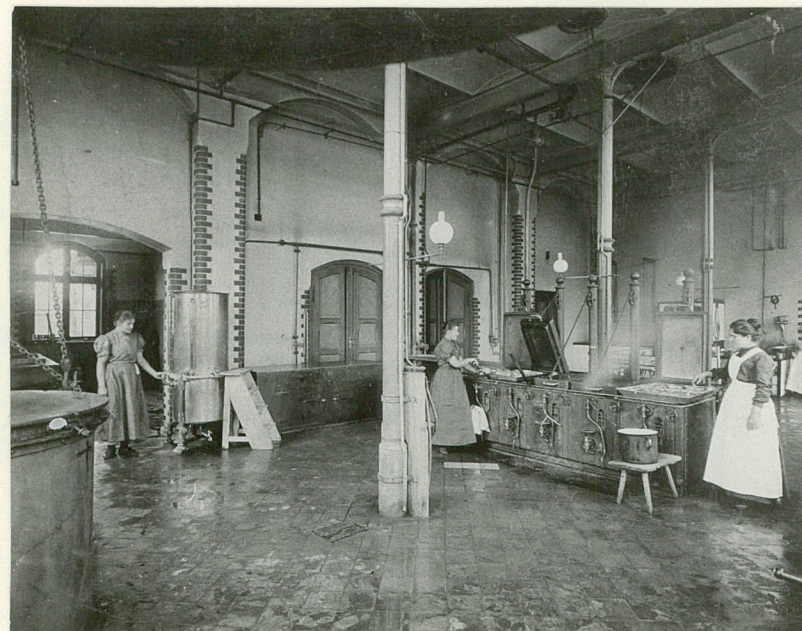
47



49



48



50

Zdjęcia Archiwalne Obiektów

44. elewacja południowa budynku szpitala
45. widok ogólny na Dom dla dwóch Lekarzy i szpital od strony pd. ze zbiegu ulic E. Żegadłowicza i J.I.Kraszewskiego
46. elewacja pd. - zach. Domu dla Dwóch Lekarzy
47. widok ogólny budynku gospodarczego
48. budynek gospodarczy elewacja pd.-zach.
49. budynek gospodarczy kuchnia
50. budynek gospodarczy pralnia