

KARTA EWIDENCYJNA ZABYTKU NIERUCHOMEGO WPISANEGO DO REJESTRU ZABYTKÓW

3. Miejscowość

W R O C Ł A W

11974

1. Nazwa

BUDYNEK DYREKCJI ZOO

2. Czas powstania

1901 r.

4. Adres

ul. Wróblewskiego 1-5

nr ewidencyjny działki: 1, obręb Dąbie, AM-1

nr księgi wieczystej:

5. Przynależność administracyjna

województwo dolnośląskie

powiat (m. Wrocław)

gmina Wrocław

6. Współrzędne geograficzne

N: 51° 6' 13" E: 17° 4' 15"

7. Poprzednie nazwy miejscowości

Breslau (1871-1945 r.)

8. Właściciel i jego adres

ZOO Wrocław sp. z o.o.
ul. Wróblewskiego 1-5
51-618 Wrocław

9. Użytkownik i jego adres

ZOO Wrocław sp. z o.o.
ul. Wróblewskiego 1-5
51-618 Wrocław

10. Formy ochrony

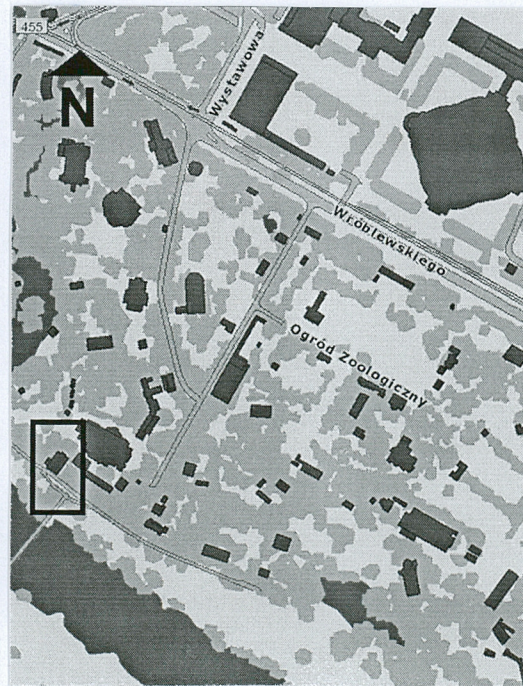
Obiekt wchodzi w skład
zespołu urbanistycznego
Ogród Zoologiczny (część stara)
(nr rej. A/5263/361/Wm)

29.11.1978

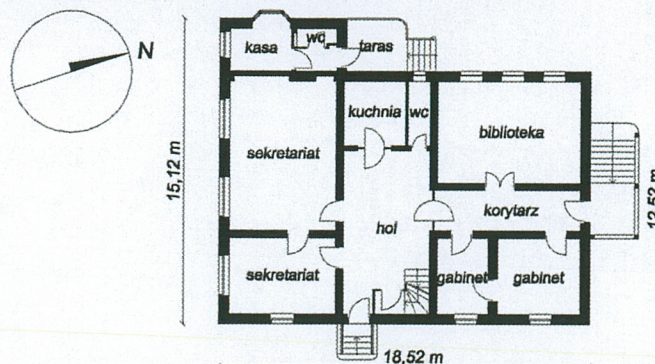
11. Materiały graficzne



Widok obiektu



Plan orientacyjny skala 1:5000



Rzut parteru skala 1:375

Autor projektu.

Autorem projektu był mistrz budowlany Fritz Jung.

Historia obiektu, określenie stylu

Budynek Dyrekcji powstał w 1901 r. i wraz z Bramą Japońską autorstwa Karla Schmidta stanowi funkcjonalną całość.

W 1945 r. obiekt został nieznacznie uszkodzony (dach, stolarka, wyposażenie).

Do 1948 r. usunięto uszkodzenia zachowując w obiekcie pierwotną funkcję administracyjną.

Pod koniec lat 60-tych wykonano ogólne prace remontowe wg dokumentacji z 1968 r. wykonanej w Miejskim Biurze Projektów.

W 2003 r. wykonano kompleksowy projekt pokrycia dachowego.

W 2010 r. wyremontowano instalacje wod-kan., C.O., elektryczną oraz odnowiono podłogi.

W 2011. r. poddano renowacji witraż w triforyjnym oknie klatki schodowej.

W warstwie stylowej obiekt jest przykładem historyzującej architektury z elementami orientalnymi jak również z użyciem ornamentyki secesyjnej. Artykulacja elewacji przywodzi na myśl zarówno motywy dalekowschodnie jak również zdobnictwo celtyckie.

Sytuacja.

Budynek zlokalizowany jest na terenie Miejskiego Ogrodu Zoologicznego, w południowej części, przy wale przeciwpowodziowym Odry. Do budynku przylega Brama Japońska. W pobliżu budynku znajdują się budynki gospodarcze (na wschód) oraz wybieg ekspozycyjny danieli (zachód).

Rzędna terenu wokół budynku wynosi 118,0 m – 118,1 m n.p.m.

Materiał i konstrukcja.

Ściany – ściany zewnętrzne murowane z cegły pełnej, z elementami piaskowcowymi w przyziemiu. Ściany wewnętrzne nośne murowane, z cegły pełnej. Ściany szczytowe i ściany lukarn wykonane w technologii muru pruskiego.

Stropy – w obiekcie wykonano sklepienia typu Kleina, ceglane na konstrukcji z belek stalowych.

Dach – dwuspadowy, o kącie nachylenia ok. 54°, z lukarnami i wolim okiem. Zwieńczony sygnaturką.

Pokrycie dachu – wszystkie płaszczyzny dachu kryte dachówką szklwioną typu karpiówka duża, obróbki blacharskie z blachy tytanowo-cynkowej.

Posadzki, podłogi – Podłogi drewniane (klepka parkietowa), w kuchni, na tarasie parteru oraz na spocznikach klatki schodowej oryginalnie zachowane płytki cementowe, w holu na parterze i w pomieszczeniach sanitarnych gres.

Schody – oryginalne wewnętrzne klatki schodowe ze stopniami granitowymi, balustrady stalowe, pochwytty drewniane.

c.d. w załączniku nr 1.

<p>4. Kubatura</p> <p>ok. 2000 m³</p>	<p>15. Powierzchnia użytkowa</p> <p>ok. 680 m²</p>	<p>16. Przeznaczenie pierwotne</p> <p>funkcja administracyjna</p>	<p>17. Użytkowanie obecne</p> <p>funkcja administracyjna</p>
<p>18. Stan zachowania</p> <p>Stan ogólny obiektu bardzo dobry.</p> <p><u>Ściany zewnętrzne</u> kondygnacji nadziemnych w stanie dobrym, nieliczne uszkodzenia i ubytki. Partie podziemne ścian wymagają osuszenia i likwidacji powodów zawilgocenia.</p> <p><u>Ściany wewnętrzne</u> w stanie bardzo dobrym, nieliczne ślady bieżącego zużycia, ściany poddasza użytkowego w dobrym stanie technicznym.</p> <p><u>Stropy</u> zachowanej części w stanie dobrym</p> <p><u>Wieżba dachowa</u> w stanie bardzo dobrym.</p> <p><u>Elementy ciesielskie i snycerskie</u> – w stanie bardzo dobrym.</p> <p><u>Stolarka okienna</u> - oryginalna w stanie dobrym, wymieniona w stanie bardzo dobrym.</p> <p><u>Stolarka drzwiowa</u> – w stanie bardzo dobrym.</p> <p><u>Konstrukcja oraz pokrycie dachu</u> budynku w stanie bardzo dobrym.</p> <p><u>Wyposażenie</u> - zachowane wyposażenie w obrębie klatek schodowych (balustrady, biegi schodowe) oraz na elewacji (stolarka okienna i drzwiowa, kraty okienne) w stanie bardzo dobrym.</p> <p><u>Instalacje</u> zachowanych części obiektu w stanie bardzo dobrym.</p>		<p>19. Istniejące zagrożenia, najpilniejsze postulaty konserwatorskie</p> <p>Obiekt nie posiada wystarczających zabezpieczeń przeciwwilgociowych ścian. Podciągana kapilarnie woda gruntowa powoduje zawilgocenie ścian piwnic.</p> <p>Najpilniejsze postulaty konserwatorskie:</p> <ul style="list-style-type: none"> • Zabezpieczenie fundamentów i murów przed zawilgoceniem od gruntu (wykonanie drenażu opaskowego, osuszenie ścian np. metodą iniekcji). • Usunięcie zasoleń, zawilgoceń oraz zanieczyszczeń biologicznych, • Odczyszczenie elewacji z zanieczyszczeń atmosferycznych i powłok malarskich. <p>Budynek wykorzystywany obecnie zgodnie z pierwotną funkcją, bieżące użytkowanie nie stwarza zagrożeń dla funkcjonowania obiektu.</p> <p>Obiekt jest interesującym przykładem XIX+wiecznej historyzującej architektury z elementami orientalnymi i secesyjnymi. Artykulacja elewacji przywodzi na myśl zarówno motywy dalekowschodnie jak również zdobnictwo celtyckie szczególnie w detalach zoomorficznych i geometrycznych.</p> <p>Obiekt kwalifikuje się do wpisu do rejestru zabytków. <i>jest wpisany</i></p>	

20. Akta archiwalne (rodzaj akt, numer i miejsce przechowywania)

1. Archiwum Budowlane Miasta Wrocławia, T. 1970 sygn. 130.373
dokumentacja rysunkowa budowlana (archiwalna).
2. Dział Techniczny ZOO Wrocław,
dokumentacja rysunkowa budowlana (współczesna).

23. Bibliografia

1. Atlas Architektury Wrocławia. T. 1, Budowle sakralne, świeckie budowle publiczne" pod red. Jana Harasimowicza. Wrocław, Wydawnictwo Dolnośląskie, 1997 r.
2. <http://www.zoo.wroclaw.pl>

25. Źródła ikonograficzne (rodzaj, miejsce przechowywania)

1. Biblioteka Uniwersytecka we Wrocławiu, inw. poczt. 17958.
2. Biblioteka Uniwersytecka we Wrocławiu, inw. fot. 829,
3. „Nieznany portret miasta" Iwona Bińkowska, Marzena Smolak ,
Wydawnictwo VIA, Wrocław 1994
4. <http://geoportal.wroclaw.pl/www/in dex.shtml> - System Informacji Przestrzennej Wrocławia (plan orientacyjny współczesny).

21. Uwagi

Karta wykonana ze środków Gminy Wrocław.

22. Adnotacje o inspekcjach, informacje o zmianach (daty, imiona i nazwiska wypełniających)

24. Opracowanie karty ewidencyjnej (autor, data i podpis)

tekst	13.07.2012 r., Łukasz Małys	<i>Łukasz Małys</i>
plany, rysunki	13.07.2012 r., Łukasz Małys	<i>Łukasz Małys</i>
fotografie	13.07.2012 r., Łukasz Małys	<i>Łukasz Małys</i>

miejsce przechowywania negatywów : U autora.

Autorskie prawa majątkowe należą do Gminy Wrocław.

Karta po wypełnieniu podlega ochronie na podstawie przepisów prawa autorskiego.

26. Załączniki

- | | |
|--------------|---|
| zał. nr 1 | - c.d. rubryki nr 13 (opis), |
| zał. nr 2 | - dokumentacja rysunkowa / fotografie archiwalne, |
| zał. nr 3 | - fotografie archiwalne - c.d., |
| zał. nr 4 | - dokumentacja rysunkowa archiwalna, |
| zał. nr 5 | - współczesna dokumentacja budowlana, |
| zał. nr 6-12 | - dokumentacja fotograficzna, |
| zał. nr 13 | - spis ilustracji i fotografii. |

1. Miejscowość	WROCŁAW	5. Nazwa zabytku (jak w karcie), adres BUDYNEK DYREKCJI ZOO ul. Wróblewskiego 1-5	6. Zawartość załącznika c.d. rubryki nr 13 (opis)
2. Gmina	WROCŁAW		
3. Powiat	M. WROCŁAW		
4. Województwo	DOLNOŚLĄSKIE		

Wieżba – o konstrukcji płatwiowo-kleszczowej z podwójnym stolcem stojącym i środkowym. Między 2 i 3 parą wiązarów umieszczono cztery skośne słupy stanowiące konstrukcję wsporczą wieżyczki. Rozstaw wiązarów niesymetryczny, wiązary posiadają zastrzały. Słupy oraz płatwie główne i kalenicowa zmieczowane. Krokwie oparte na ścianach za pośrednictwem murlat. Końcówki krokwi poza obrysem ścian zewnętrznych bogato zdobione dekoracją snycerską w stylu orientalem.

Otworki – okna w ścianach murowanych parteru zamknięte łukiem odcinkowym, okna 1 piętra o wykroju prostokątnym, Otworki drzwiowe zamknięte prostokątnie i łukiem odcinkowym. Stolarka drewniana, współczesna w kolorze zielonym. W szczytach oraz w lukarnach typu „wół oko” zachowane okna oryginalne, drewniane w kolorze ciemnobrązowym. Stolarka drzwiowa oryginalna, drewniana. Okna i drzwi ujęte w pasmowe obramienia. W wykuszu na elewacji frontowej okno triforyjne rozdzielone kolumnami. Okna piwniczne zamknięte łukiem odcinkowym.

Rzut budynku – oparty na planie prostokąta, elewacja zachodnia posiada niewielki ryzalit mieszczący pomieszczenia kasowe.

Bryła – budynek wolnostojący, o trzech kondygnacjach naziemnych, częściowo podpiwniczony. Poddasze dwupoziomowe, dolna część poddasza użytkowa, górna nieużytkowa. Od zachodu do budynku przylega Brama Japońska.

Elewacje.

Dolna część przyziemia murowana z ciosów piaskowcowych. Ściany murowane pokryte tynkiem ciągnionym (czesany) w kierunku poziomym. Parapety piaskowcowe. Poziom piwnic murowany z ciosów piaskowcowych o wążku typu *opus incertum*. Wszystkie elewacje za wyjątkiem zachodniej porośnięte roślinnością pnącą. Na skrzyżowaniu osi kalenicy i części kasowej dach wieńczy niewielka wieżyczka (sygnaturka) o nieregularnym przekroju z niewielką galerijką i ostrym zakończeniem szczytu. Wieżyczka kryta dachówką karpiówką oraz w górnej części blachą stalową układaną rombów w łuskę.

Elewacja północna – szczytowa, w poziomie kondygnacji parteru i 1 piętra dwuosiowa, w poziomie szczytu trzyosiowa. Szczyt wzniesiony z muru pruskiego, pola wewnętrzne tynkowane i pomalowane na biało. Ozdobne zakończenia murlat i płatwi wsparte są na konsolach.

Środek elewacji parteru i 1 piętra stanowi dwukondygnacyjna drewniana ażurowa weranda miejscowo zdobiona motywami roślinnymi o uproszczonych formach.

Elewacja południowa – szczytowa, w poziomie kondygnacji parteru czteroosiowa, i w poziomie 1 piętra i szczytu trzyosiowa, Szczyt wzniesiony z muru pruskiego, nadwieszony tj. część najwyższa wsparta jest na konsolach części niższej. W centralnej części niższej szczytu drewniana weranda zdobiona motywami geometrycznymi. Weranda wsparta na piaskowcowych konsolach oraz trójbocznym wykuszu kondygnacji 1 piętra. Widoczne krokwie zdobione motywami smoczycich głów o orientalem stylistyce.

Elewacja zachodnia – w układzie kalenicowym, w części głównej pięcioosiowa, część kasowa jednoosiowa. Lukarny z muru pruskiego, krokwie lukarn zdobione motywami smoczycich głów o orientalem stylistyce. Dach części kasowej stanowi również zadaszenie Bramy Japońskiej.

Elewacja wschodnia – w układzie kalenicowym, sześćoosiowa z zaburzonym układem otworów w poziomie parteru. Lukarna z muru pruskiego w części szczytowej dwuosiowa. Krokwie lukarn zdobione motywami smoczycich głów o orientalem stylistyce. Dach części kasowej stanowi również zadaszenie Bramy Japońskiej. Na połaci dachu widoczny komin o nieregularnej formie. Elewacja całkowicie pokryta roślinnością pnącą.

Wnętrze – wnętrza proste, dostępne z wydzielonych klatek schodowych bądź z innych pomieszczeń przechodnich. Ściany pomieszczeń tynkowane i malowane za wyjątkiem poddasza użytkowego. Sufity tynkowane i malowane.

Wyposażenie – zachowana oryginalna stolarka okienna i drzwiowa, wraz z bogato dekorowanymi kratami okiennymi.

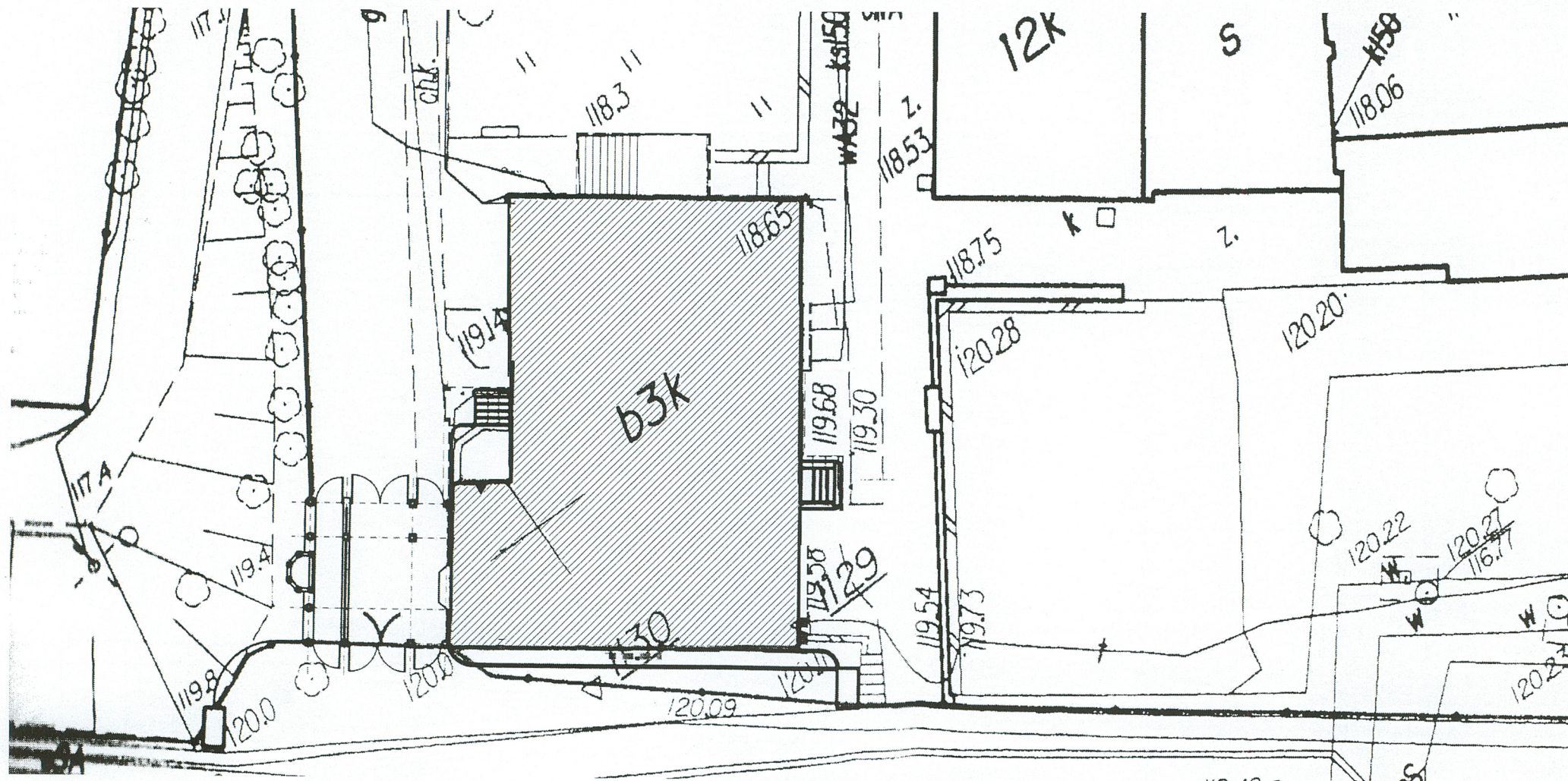
Na klatkach schodowych zachowane oryginalne kute stalowe balustrady. W stolarce okiennej i drzwiowej częściowo zachowane pierwotne oryginalne okucia. Balustrady schodów zewnętrznych stalowe, kute.

Stolarka wewnętrzna zachowana, okucia oryginalne.

Potrójne okno klatki schodowej zdobi dekoracja witrażowa z motywami architektonicznymi.

Instalacje. Obiekt wyposażony w instalacje: elektryczną, odgromową, wodno - kanalizacyjną, C.O., telefoniczną i internetową.

1. Miejscowość	WROCŁAW	5. Nazwa zabytku (jak w karcie), adres BUDYNEK DYREKCJI ZOO ul. Wróblewskiego 1-5	6. Zawartość załącznika Dokumentacja rysunkowa / Fotografie archiwalne – verte!
2. Gmina	WROCŁAW		
3. Powiat	M. WROCŁAW		
4. Województwo	DOLNOŚLĄSKIE		



4. Plan sytuacyjny – skala 1:250

Opracowanie załącznika:
(data i podpis)

13.07.2012 r.

Eulena Pimp



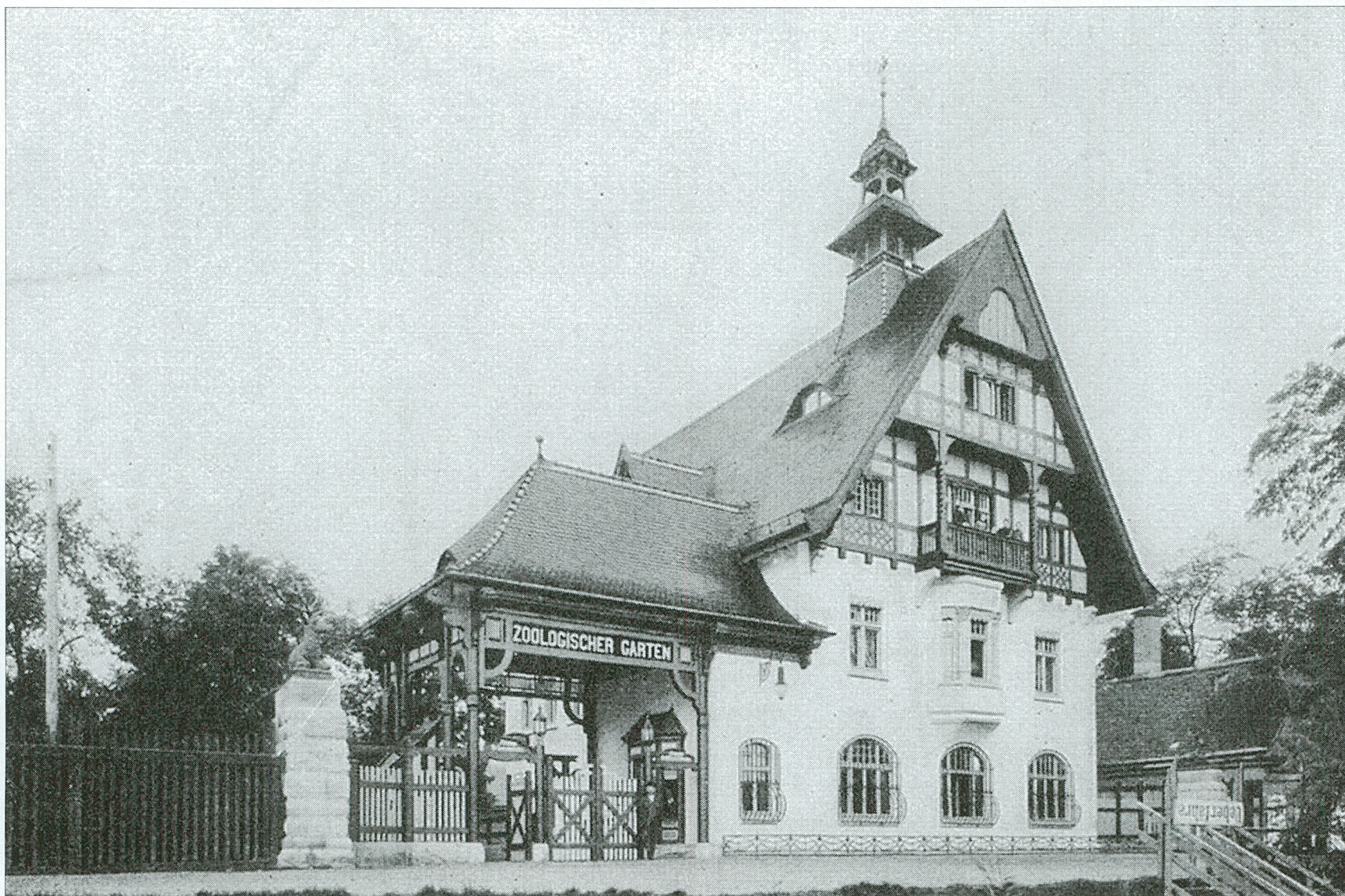
5. Fotografia z początku XX w. - widok od zachodu, od strony Odry.

1. Miejscowość	WROCLAW	5. Nazwa zabytku (jak w karcie), adres BUDYNEK DYREKCJI ZOO ul. Wróblewskiego 1-5	6. Zawartość załącznika Fotografie archiwalne c.d. – verte!
2. Gmina	WROCLAW		
3. Powiat	M. WROCLAW		
4. Województwo	DOLNOŚLĄSKIE		



6. Karta pocztowa z pocz. XX w. - widok od zachodu, od strony Odry.

c.d. Fotografie archiwalne – verte!

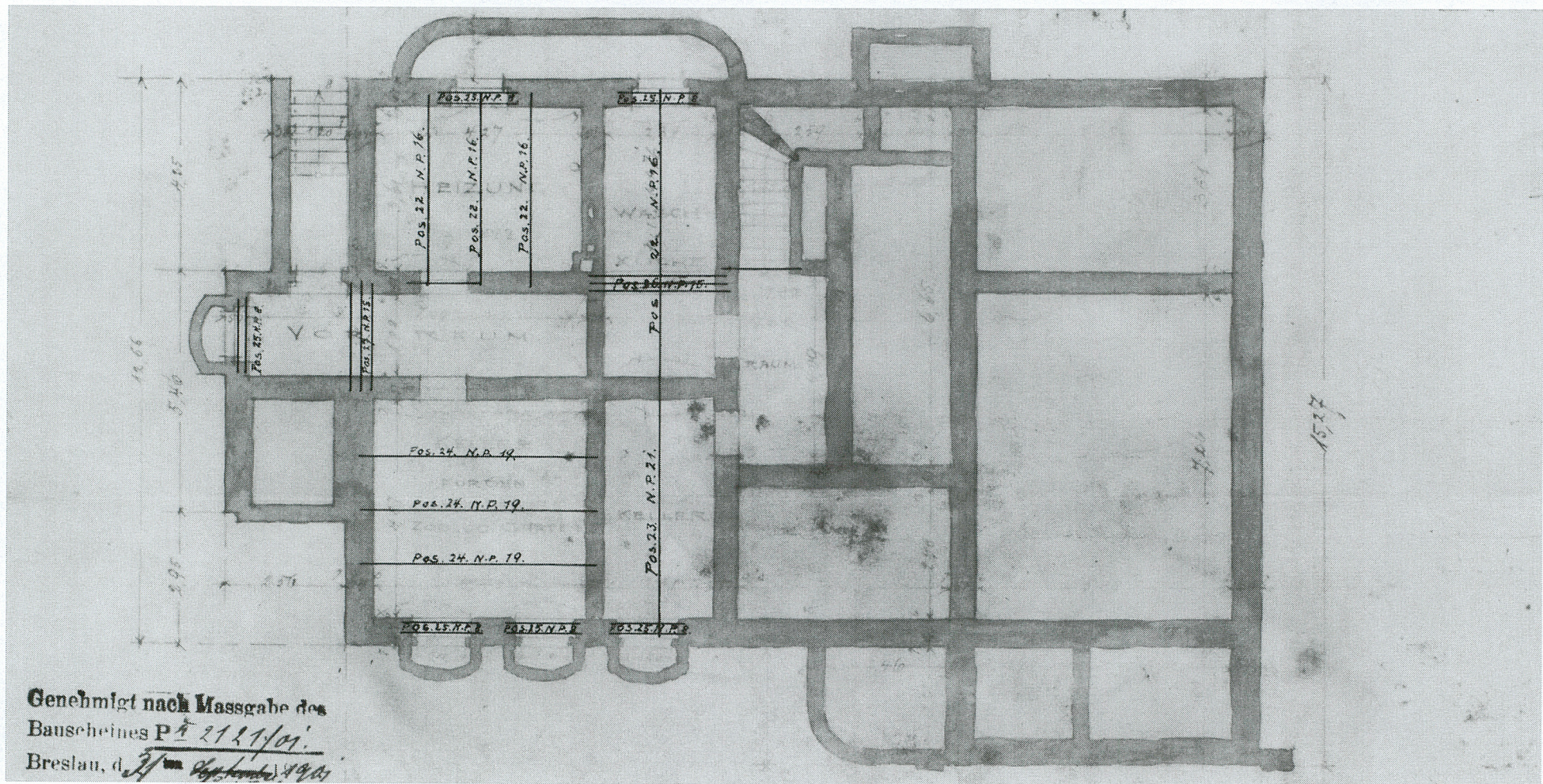


7. Fotografia z początku XX w. - widok od zachodu, od strony Odry.

ZAŁĄCZNIK DO KARTY EWIDENCYJNEJ

Nr 4

1. Miejscowość	WROCŁAW	5. Nazwa zabytku (jak w karcie), adres	6. Zawartość załącznika
2. Gmina	WROCŁAW		
3. Powiat	M. WROCŁAW		
4. Województwo	DOLNOŚLĄSKIE		
		<p align="center">BUDYNEK DYREKCJI ZOO ul. Wróblewskiego 1-5</p>	<p align="center">Dokumentacja rysunkowa archiwalna – verte!</p>



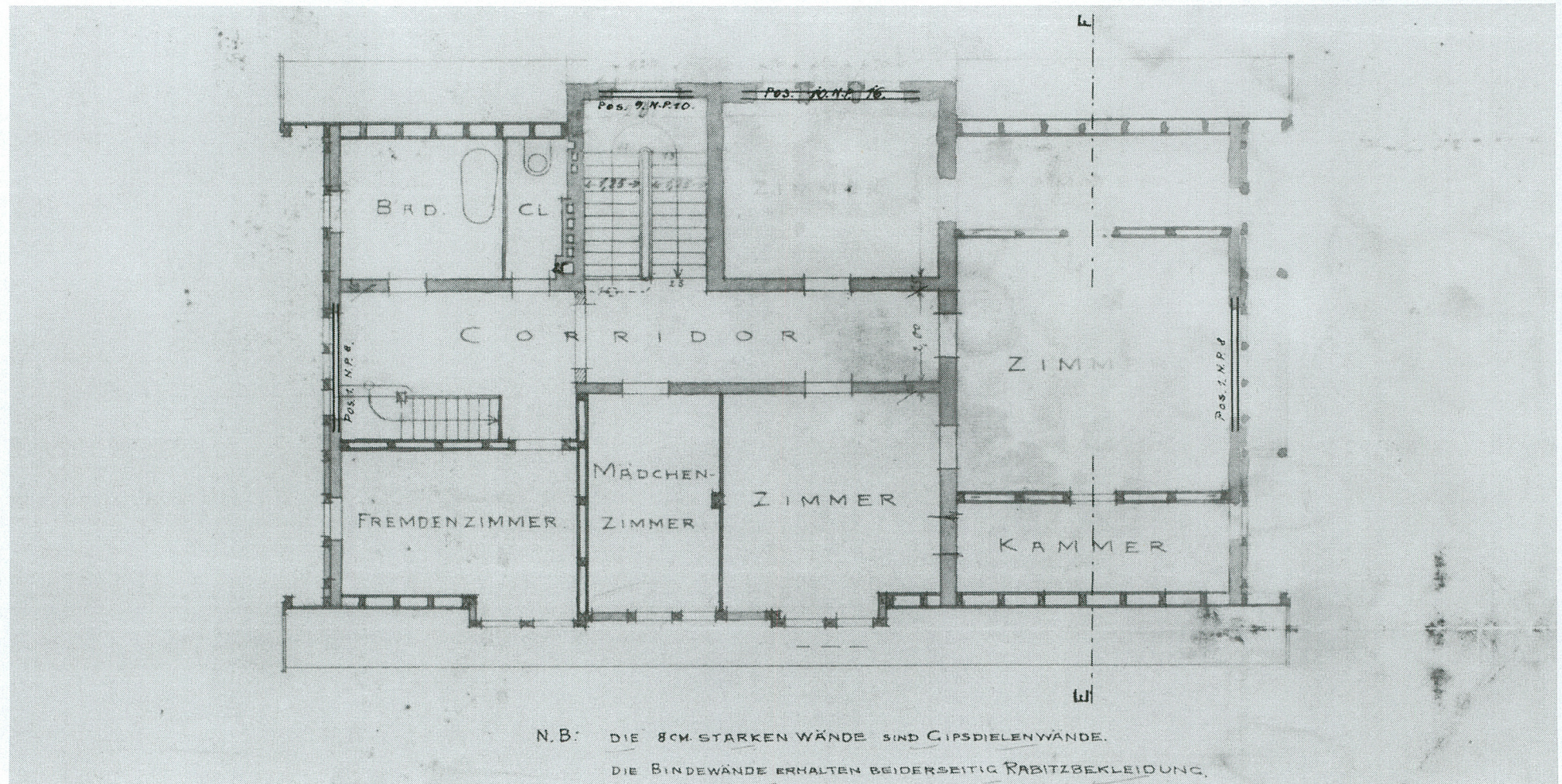
8. Rzut piwnic – projekt budowlany (architektoniczno-konstrukcyjny) – 1901 r.

Opracowanie załącznika:
(data i podpis)

13.07.2012 r.

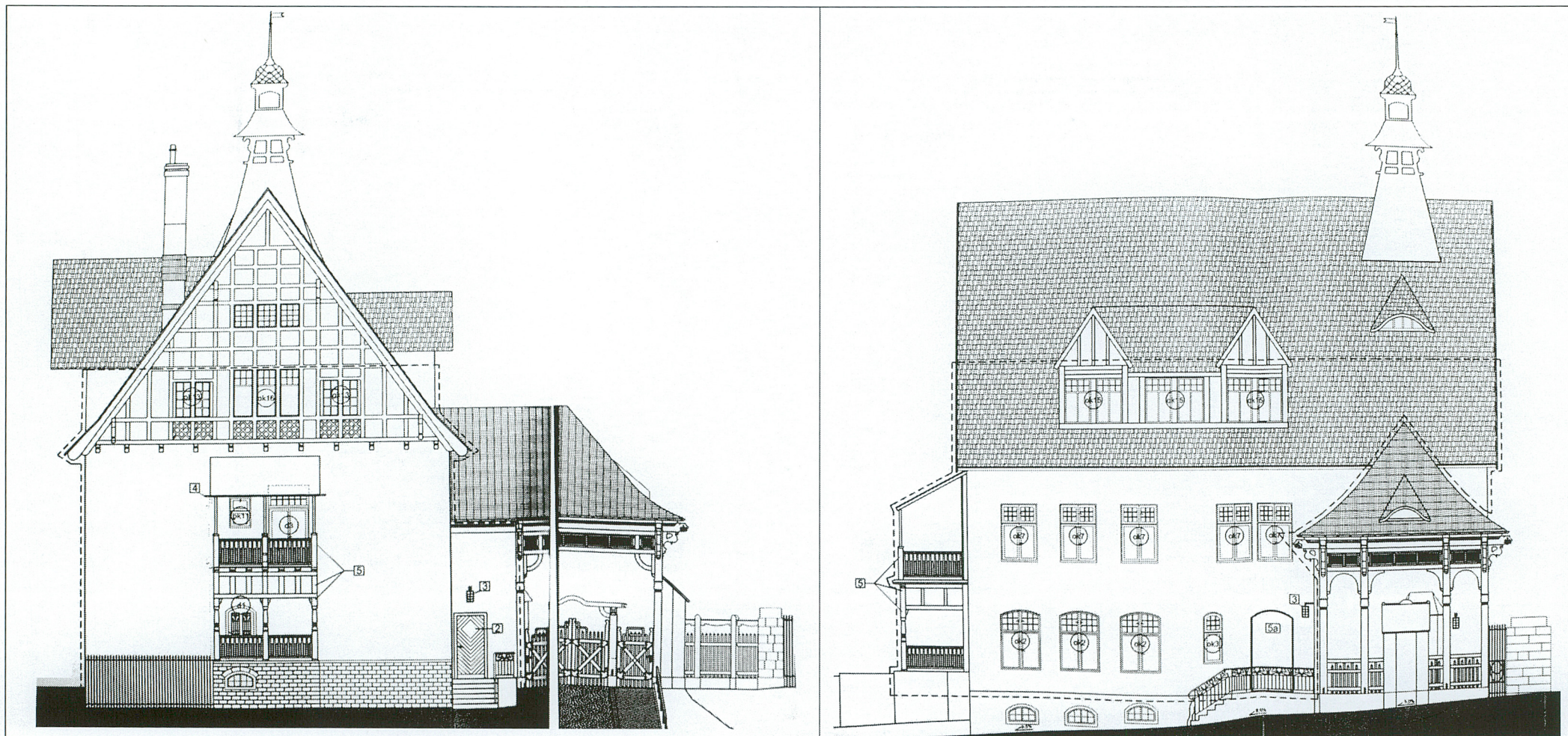
Lukman Rasyid

c.d. Dokumentacja rysunkowa archiwalna – verte!



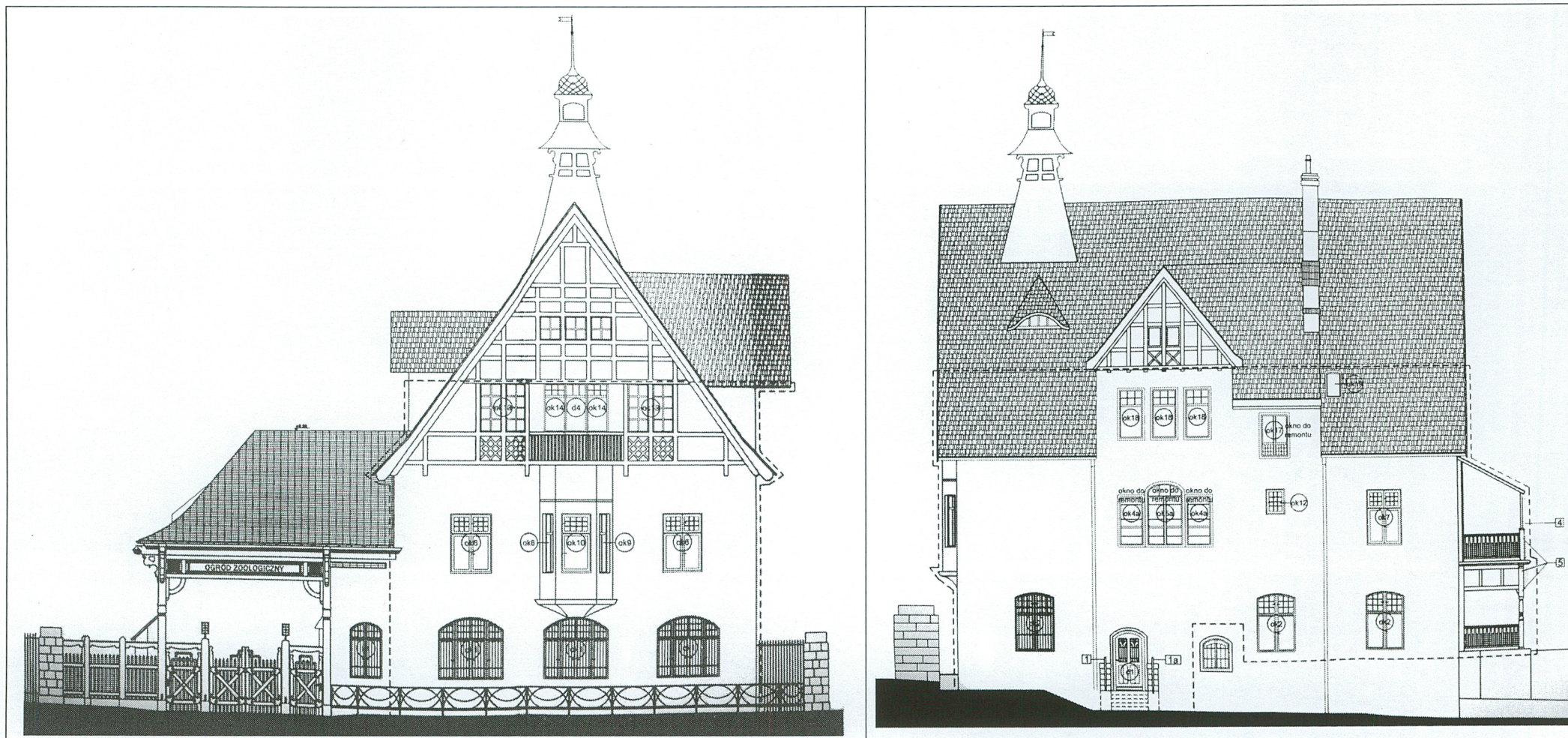
9. Rzut poddasza – projekt budowlany (architektoniczno-konstrukcyjny) – 1901 r.

1. Miejscowość	WROCLAW	5. Nazwa zabytku (jak w karcie), adres	6. Zawartość załącznika
2. Gmina	WROCLAW		
3. Powiat	M. WROCLAW		
4. Województwo	DOLNOŚLĄSKIE		
		BUDYNEK DYREKCJI ZOO ul. Wróblewskiego 1-5	Współczesna dokumentacja budowlana – verte!



10. Elewacja północna i zachodnia – współczesna dokumentacja budowlana.

c.d. Współczesna dokumentacja budowlana – verte!



11. Elewacja południowa i wschodnia – współczesna dokumentacja budowlana.

1. Miejscowość	WROCŁAW	5. Nazwa zabytku (jak w karcie), adres BUDYNEK DYREKCJI ZOO ul. Wróblewskiego 1-5	6. Zawartość załącznika Dokumentacja fotograficzna – verte!
2. Gmina	WROCŁAW		
3. Powiat	M. WROCŁAW		
4. Województwo	DOLNOŚLĄSKIE		



12.



13.

c.d. Dokumentacja fotograficzna – verte!



14.



15.

1. Miejscowość	WROCLAW	5. Nazwa zabytku (jak w karcie), adres BUDYNEK DYREKCJI ZOO ul. Wróblewskiego 1-5	6. Zawartość załącznika Dokumentacja fotograficzna – verte!
2. Gmina	WROCLAW		
3. Powiat	M. WROCLAW		
4. Województwo	DOLNOŚLĄSKIE		



16.



17.

c.d. Dokumentacja fotograficzna – verte!



18.



19.

1. Miejscowość	WROCŁAW	5. Nazwa zabytku (jak w karcie), adres BUDYNEK DYREKCJI ZOO ul. Wróblewskiego 1-5	6. Zawartość załącznika Dokumentacja fotograficzna – verte!
2. Gmina	WROCŁAW		
3. Powiat	M. WROCŁAW		
4. Województwo	DOLNOŚLĄSKIE		



20.



21.

c.d. Dokumentacja fotograficzna – verte!



22.



23.

1. Miejscowość	WROCŁAW	5. Nazwa zabytku (jak w karcie), adres BUDYNEK DYREKCJI ZOO ul. Wróblewskiego 1-5	6. Zawartość załącznika Dokumentacja fotograficzna – verte!
2. Gmina	WROCŁAW		
3. Powiat	M. WROCŁAW		
4. Województwo	DOLNOŚLĄSKIE		



24.



25.

c.d. Dokumentacja fotograficzna – verte!



26.



27.

1. Miejscowość	WROCŁAW	5. Nazwa zabytku (jak w karcie), adres BUDYNEK DYREKCJI ZOO ul. Wróblewskiego 1-5	6. Zawartość załącznika Dokumentacja fotograficzna – verte!
2. Gmina	WROCŁAW		
3. Powiat	M. WROCŁAW		
4. Województwo	DOLNOŚLĄSKIE		



28.



29.

c.d. Dokumentacja fotograficzna – verte!



30.



31.

1. Miejscowość	WROCŁAW	5. Nazwa zabytku (jak w karcie), adres BUDYNEK DYREKCJI ZOO ul. Wróblewskiego 1-5	6. Zawartość załącznika Dokumentacja fotograficzna – verte!
2. Gmina	WROCŁAW		
3. Powiat	M. WROCŁAW		
4. Województwo	DOLNOŚLĄSKIE		



32.



33.

c.d. Dokumentacja fotograficzna – verte!



34.



35.

1. Miejscowość	WROCŁAW	5. Nazwa zabytku (jak w karcie), adres BUDYNEK DYREKCJI ZOO ul. Wróblewskiego 1-5	6. Zawartość załącznika Dokumentacja fotograficzna
2. Gmina	WROCŁAW		
3. Powiat	M. WROCŁAW		
4. Województwo	DOLNOŚLĄSKIE		



34.



35.

1. Miejscowość	WROCŁAW	5. Nazwa zabytku (jak w karcie), adres BUDYNEK DYREKCJI ZOO ul. Wróblewskiego 1-5	6. Zawartość załącznika Spis ilustracji i fotografii
2. Gmina	WROCŁAW		
3. Powiat	M. WROCŁAW		
4. Województwo	DOLNOŚLĄSKIE		

1. Widok ogólny budynku od strony północnej.
2. Orientacja - skala 1:5000.
3. Rzut parteru - skala 1:375.
4. Plan sytuacyjny – skala 1:250.
5. Fotografia pocztowa z początku XX w. - widok od zachodu, od strony Odry.
6. Karta pocztowa z początku XX w. - widok od zachodu, od strony Odry.
7. Fotografia z początku XX w. - widok od zachodu, od strony Odry.
8. Rzut piwnic – projekt budowlany (architektoniczno-konstrukcyjny) – 1901 r.
9. Rzut piwnic – projekt budowlany (architektoniczno-konstrukcyjny) – 1901 r.
10. Elewacja północna i zachodnia – współczesna dokumentacja budowlana.
11. Elewacja południowa i wschodnia – współczesna dokumentacja budowlana.
12. Widok elewacji wschodniej.
13. Elewacja północna – taras.
14. Narożnik północno-wschodni budynku.
15. Elewacja zachodnia budynku.
16. Elewacja południowa (szczytowa) budynku – widok od strony Odry.
17. Widok dachu (fragment) oraz wieżyczki.
18. Okno kondygnacji parteru (elewacja południowa).
19. Okno kondygnacji parteru (elewacja zachodnia).
20. Elewacja zachodnia – zbliżenie lukarny.
21. Elewacja południowa – zbliżenie ozdobnego zakończenia krokwi.
22. Hol główny na parterze – widok od strony wejścia głównego.
23. Hol główny na parterze – widok na klatkę schodową i wejście do piwnicy.
24. Klatka schodowa – widok w kierunku I piętra.
25. Parter - pomieszczenie biurowe.
26. Widok z kondygnacji I piętra na klatkę schodową.
27. Okno klatki schodowej z witrażowym przeszkleniem.
28. Korytarz prowadzący do pomieszczeń biurowych – I piętro.
29. Oryginalna wewnętrzna stolarka drzwiowa.
30. Nowoczesna stolarka okienna o detalu zbliżonym do oryginalnego.
31. Widok z klatki schodowej w kierunku wejścia na poddasze.
32. Klatka schodowa - malatura na zabudowie skosu dachu.
33. Poddasze użytkowe – ściana zewnętrzna.
34. Poddasze użytkowe – ściana działowa i ściana kolankowa.
35. Poddasze użytkowe – korytarz.
36. Poddasze nieużytkowe – widok w kierunku północnej ściany szczytowej.
37. Poddasze nieużytkowe – widok w kierunku południowej ściany szczytowej.