

1. Obiekt

BUDYNEK MIESZKALNY

2. Czas powstania

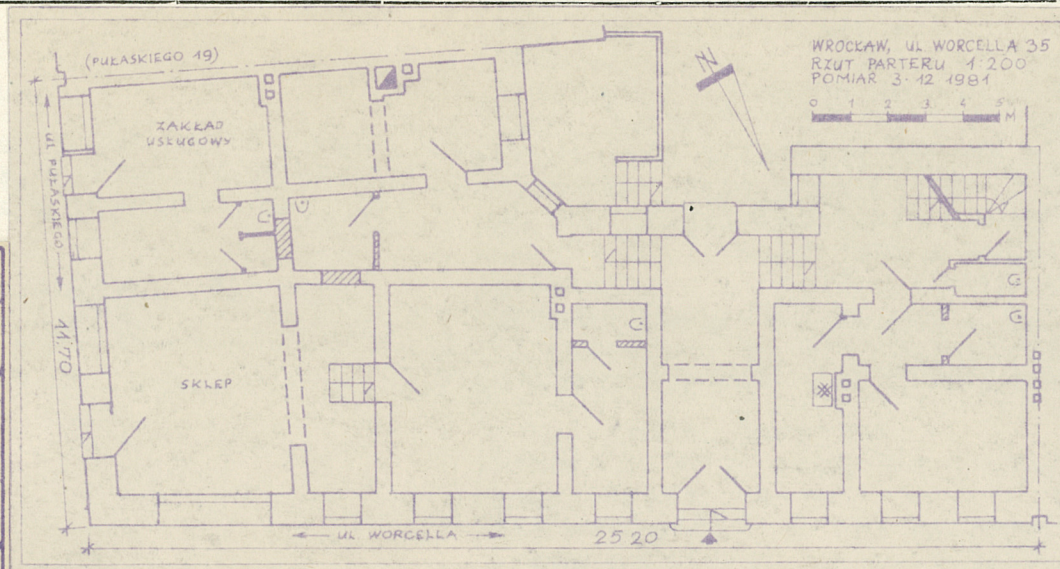
1858 r.

3. Miejscowość

WROCLAW

14409

11. Zdjęcia, plan sytuacyjny, rzuty



4. Adres

ul. Worcella 35

nr hipoteczny

5. Przynależność administracyjna

województwo wrocławskiegmina dzielnica Krzyki pow. wrocławski

6. Poprzednie nazwy miejscowości

Wrocławia /Vratislavia/

Breslau

7. Przynależność administracyjna
przed 1.VI.1975województwo m. Wrocławpowiat dzielnica Krzyki

8. Właściciel i jego adres

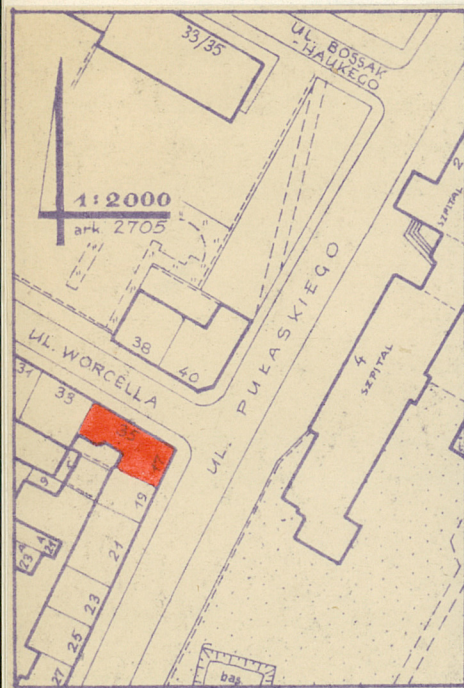
Urząd Województwa Wrocławskiego
i Miasta Wrocławia - WROCLAW,
Plac Powstańców Warszawy 1

9. Użytkownik i jego adres

Dzielnicowy Zarząd Budynków
Mieszkalnych "KRZYKI"
WROCLAW, ul. Tarnogajska 15

10. Rejestr zabytków

Nr..... data.....



autor zdjęć Zbigniew Łabęcki
data wykonania 10.11.1981
miejsce przechowywania negatywów

12. Autorzy, historia obiektu, określenia stylu.

Brak danych o autorze. Rok budowy : 1858.

W 1896 r. jako właściciel figuruje kupiec O. Troenouw.

Skromna kamienica czynszowa z wystrojem fasady w stylu neoklasycyzmu.

13. Opis (sytuacja, materiał i konstrukcja, rzut, bryła, elewacje, dach, wnętrze wyposażenie, instalacje)

Budynek mieszkalny czterokondygnacyjny z poddaszem niemieszkanym, podpiwniczony w całości. Narożny w szeregowej zabudowie zwartej o wyrównanej linii zabudowy, w SW narożniku zbiegu ulic Pułaskiego i Worcella.

Budynek murowany z cegły i otynkowany. Stropy drewniane, nad piwnicami odcinkowe oparte na murach. Podłogi z drewna miękkiego /z desek/, w sieni posadzka ceramiczna z płytek jednobarwnych, w piwnicach posadzki ceglane. Schody kamienne /szary piaskowiec/ nakładane, z drewnianymi stopnicami i balustradą, schody do piwnicy kamienne /szary piaskowiec/ oparte na murach. Okna skrzynkowe podwójne. Drzwi drewniane płycinowe. Dach pulpitowy, więźba drewniana, krycie papą bitumiczną.

Bryła rozczłonkowana niesymetryczna. Rzut rozczłonkowany niesymetryczny. Trójtakt korytarzowy o siedmiu osiach wewnątrz. Budynek zabudowany na planie zbliżonym do prostokąta. Od ul. Worcella nie na osi brama przejazdowa, z niej schodami wyrównawczymi dostępna sień z dwubiegową ze spocznikami klatką schodową. W parterze, dostępne od ul. Pułaskiego, dwa lokale sklepowe /jeden obecnie użytkowany jako zakład usługowy/. Od ul. Worcella wejście do piwnic wewnątrzrymi schodami /dawniej sklep, obecnie niewykorzystany/, do pozostałej części piwnic wejście schodami z klatki schodowej lub bezpośrednio z obniżonej części podwórza.

Budynek posiada dwie fasady: dziesięcioosiową od ul. Worcella oraz czteroosiową od ul. Pułaskiego, powyżej parteru symetryczne, o jednokowym wystroju. Całość wystroju w tynku. Elewacja od ul. Worcella w parterze otynkowana tynkiem ziarnistym ostrym, wyżej tynk gładki, płytko boniowany. Okna i wejście do budynku w parterze przesklepione od cinkowo, pozostałe prostokątne. Wszystkie otwory w profilowanych opaskach. Dwie boczne osie z obu boków elewacji w płytkich ryzalitach, przy narożniku blendy w miejsce okien pięter, z malowanymi al secco oknami, pod nimi prostokątna witryna sklepowa na tle tynku gładkiego. Elewacja od ul. Pułaskiego niesymetryczna w parterze, posiada wszystkie otwory prostokątne, powyżej parteru w profilowanych opaskach, w parterze witryny sklepowe i wejścia do sklepów na tle tynku gładkiego, wyżej tynk płytko boniowany. Na obu elewacjach okna I i II p. posiadają proste obdasznice podparte wolutowymi modylionami. Całość wieńczy płytki geison, podparty w części od ul. Pułaskiego i nad ryzalitami rytmem wolutowych kroksztynów. Elewacje tylne otynkowane gładko, bez ozdób.

Budynek wyposażony w instalacje: elektryczną, gazową, wodociagową i kanalizacyjną. Ogrzewanie wewnątrz piecami.

W budynku brak ciekawszych elementów wyposażenia architektonicznego.

14. Kubatura	15. Powierzchnia użytkowa	16. Przeznaczenie pierwotne	17. Użytkowanie obecne
4.258 m ³	735,9 m ²	BUDYNEK HANDLOWO - MIESZKALNY.	BUDYNEK HANDLOWO-MIESZKALNY.
18. Prace budowlane i konserwatorskie, ich przebieg i dokumentacja Do 1896 r. - brak danych. 1896 - Przebudowa części wnętrza parteru na dwa sklepy dostępne od ul. Pułaskiego, wykonanie sklepu w piwnicach dostępny od ul. Worcella. 1914 - Nowe powiększone witryny sklepowe. 1924 - Sanitariaty w części mieszkań. 1936 - Częściowa przebudowa układu wnętrza w piwnicach pod sklepami. 1949 - Naprawa pokrycia dachowego.		19. Stan zachowania (fundamenty, ściany zewnętrzne, ściany wewnętrzne, sklepienia, stropy, konstrukcje dachowe, pokrycie dachu, wyposażenie i instalacje) Ogólny stan techniczny budynku - niezadawalający. Duże ubytki tynków zewnętrznych na elewacjach, w tym również znaczne ubytki elementów wystroju z tynku. Duże ubytki tynków wewnętrznych w piwnicach. Liczne miejscowe zniszczenia i ubytki w klatce schodowej, sieni z bramą przejazdową oraz pomieszczeniach poddasza. Liczne miejscowe ubytki i zniszczenia drewnianej więźby dachowej. Znacznie zniszczone podłogi i posadzki. Budynek w całości użytkowany, jednak zaniedbany i pozbawiony konserwacji.	
20. Najpilniejsze postulaty konserwatorskie			

21. Akta archiwalne (rodzaj akt, numer i miejsce przechowywania)

Archiwum Budowlane m. Wrocławia - Teka 3503 - Dokumentacja budowlana remontów i przebudów z lat 1896 - 1936 /dokumentacja projektowa zaginęła/ oraz dokumentacja instalacji wod.-kan.

22. Bibliografia

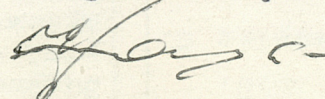
23. Źródła ikonograficzne i fotografie (rodzaj, miejsce przechowywania, sygnatury)

24. Uwagi różne

Budynek przeznaczony do rozbiórki w związku z przebudową układu komunikacyjnego miasta /poszerzeniem ulicy/.

25. Wypełnił

Zbigniew Łabęcki



10.12.1981

26. Sprawdził

WROCLAW, ul. Worcella 35

