

12443

KARTA EWIDENCYJNA ZABYTKU NIERUCHOMEGO WPISANEGO DO REJESTRU ZABYTKÓW

1. Nazwa

KAMIENICA

2. Czas powstania

1887 r.
(proj. Joseph Hanke)
l. 1888-1890

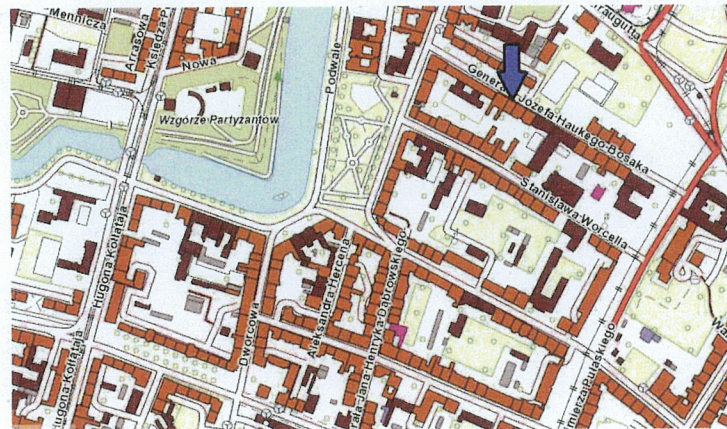
3. Miejscowość

W R O C Ł A W

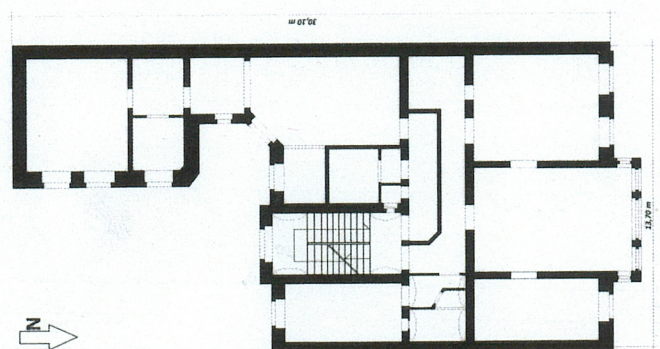
4. Adres

ul. Stanisława Worcella 5a
nr ewidencyjny: dz. 74/2, AM-5, ob. Południe
nr księgi wieczystej: [REDACTED]

11. Materiały graficzne



Plan sytuacyjny skala 1:10 000.



Rzut powtarzalnej kondygnacji – pomniejszenie,

5. Przynależność administracyjna

województwo dolnośląskie
powiat grodzki
gmina Wrocław

6. Współrzędne geograficzne

N: 51°10'42.66" – E: 17°04'37.56"

7. Poprzednie nazwy miejscowości

BRESLAU do 1945 r.

8. Właściciel i jego adres

Gmina Wrocław (49,83%)
Wspólnota Mieszkaniowa
Worcella 5a (50,17%)
(wieczyste użytkowanie gruntu)

9. Użytkownik i jego adres

Wspólnota Mieszkaniowa
Worcella 5a

10. Formy ochrony

M.p.z.p. w rejonie ulic Komuny Paryskiej i gen. K. Pułaskiego we Wrocławiu - Uchwała Rady Miejskiej Wrocławia nr LIV/1606/10 z dnia 9 września 2010 r., opublikowana w Dz. Urz. Woj. Dolnośląskiego z 21 grudnia 2010 r. Nr 242, poz. 4092 (wejście w życie: 21 stycznia 2011 r.).

A/6107 z dn. 25.10.2018r. r.z.

Fot. nr 1 Elewacja frontowa – północna.

HISTORIA

Ulica St. Worcella położona jest na obszarze historycznego terenu Przedmieścia Oławskiego. Ulica do lat 20. XIX w. była niezabudowaną drogą polną, która ok. 1820 r. otrzymała nazwę *Paradiesgasse*, a pojedyncza zabudowa pojawia się dopiero ok. 1850 r. Zwarta zabudowa ulicy powstała w 3 ćw. XIX w., i wówczas ulica z załką otrzymuje nazwę *Paradiesstraße*.

Kamienica przy ulicy Worcella 5a powstał jako dom mieszkalny u schyłku lat 80. XIX wieku. Zachowały się plany datowane na X' 1887 r. Inwestorem i pierwszym jego właścicielem był niejaki *C.H. Franke* (w dostępnych książkach adresowych Wrocławia nie ma rozwinięcia inicjałów jego imienia). Był on właścicielem zakładu malarskiego i zamieszkiwał przy ulicy *Palmstrasse* 27 (ob. ul. gen. Karola Kniaziewicza). Budynek został ukończony prawdopodobnie około roku 1890, bowiem w roku następnym pojawia się pierwszy wpis w księdze adresowej. Przeznaczony pod wynajem: na parterze i piętrach zamieszkiwali przez następne dziesiątki lat ludzie różnych profesji. *C.H. Franke* był właścicielem domu przy ul. Worcella 5a najwyżej do 1902 r., gdyż w roku 1903 właścicielką była już *Selma Rüster geb. Fiedler*, „wdowa po dyrektorz” (brak szczegółów). Zarządcą budynku był niejaki *Korn-Stelmach*. Około 1915 r. budynek ponownie zmienił właściciela i został nim (aż do 1934 r.) *Martin Eylenburg*, aptekarz, zamieszkały przy *Charlottenstrasse* 20 (ob. ul. Krucza). W latach 1923-1931 powierzył on zarządzanie nieruchomością *P. Thomasowi*, kupcowi, który prowadził też małą spółkę handlową. Prawdopodobnie w 1934 r. *Martin Eylenburg* zmarł, jako że w 1935 r. dom przejęła „*frau Eylenburg*” („pani Eylenburg”), choć nie ma informacji wprost czy była to wdowa po aptekarzu. Rok później, w 1936, jako właściciel wymieniony jest *Gerhard Eylenburg*, porucznik armii (można przypuszczać, że był to syn zmarłego *Martina Eylenburga*). W roku 1940 pojawia się ostatni niemiecki właściciel kamienicy, niejaki *Schramm*, wzmiankowany bez imienia a nawet jego inicjału, zamieszkały w Legnicy. Prawdopodobnie odkupił on kamienicę jak lokatę kapitału, gdyż wynajął do prowadzenia domu zarządcę o nazwisku *Müller*, i taki stan pozostał do 1943 r., kiedy ukazał się ostatni w czasie wojny *Breslauer Adressbuch*. Po 1945 r. kamienica przeszła w ręce gospodarki komunalnej Wrocławia.

Z 1888 r. pochodzi projekt instalacji wodociągowej, z 1927 r. projekty przyłącza kanalizacyjnego i przebicia otworu w elewacji tylnej, z 1932 r. projekt łazienki na II kondygnacji.

Kamienica wzniesiona w stylu historyzmu, nawiązującego do historyzmu berlińskiego l. 80. XIX w., z zastosowaniem form renesansu, manieryzmu i baroku.

SYTUACJA

Kamienica usytuowana w dzielnicy Krzyki, w południowej, zwartej zabudowie pierzei ulicy Stanisława Worcella. Złożona z korpusu głównego i skrzydła bocznego, które wydzielają niewielkie podwórze, zamknięte od południa budynkiem sali gimnastycznej *Gymnazjum św. Jana* (ob. Zespołu Szkół Ekonomiczno-Administracyjnych) zaprojektowanej w 1890 r. *R Plüddemanna*, a od wschodu skrzydłem bocznym kamienicy nr 7.

MATERIAŁ, KONSTRUKCJA, TECHNIKA

Ściany:

- fundamenty ceramiczne (cegła pełna);
- ściany konstrukcyjne ceramiczne (cegła pełna), na zaprawie cementowo-wapiennej;
- ściany działowe ceramiczne, o konstrukcji słupowo-ryglowej; po 1945 r. ceramiczne, z płyt kartonowo-gipsowych, z dykty;
- detal architektoniczny ceramiczny oraz w narzucie cementowo-wapiennym;
- sztukaterie wewnętrzne – stiukowe.

Sklepienia i stropy:

- piwnice – stropy ceramiczne, odcinkowe;
- nad spocznikami schodów – stropy ceramiczne, odcinkowe;
- stropy w kondygnacjach nadziemnych w częściach mieszkalnych – belkowe, drewniane, z polepą glinianą i trzcinową podsufitką;
- nad sienią i przechoodem – strop belkowy, drewniany (?).

Więźba i pokrycie dachu:

- stropodachy nad korpusem i skrzydłem podwórzowym, o niewielkich kątach nachylenia połaci; konstrukcja drewniana, z dwiema ścianami stolcowymi z mieczami; druga ściana wzmacnia konstrukcję pn. ściany zewnętrznej, na której oparto murłatę; belki stropodachu oparte na płatawi pośredniej i murłacie, która przenosi obciążenia z więźby na ścianę;
- pokrycie dachu papa na odeskowaniu;
- rury spustowe, rynny, obróbki blacharskie z blachy ocynkowanej;

Posadzki, podłogi:

- piwnice – posadzka cementowa;
- przyziemie – sień, wylewka cementowa z posadzką wyłożoną z czarno-kremowych płytek ceramicznych z bordiurą;
- podesty, spoczniki, schody i podłogi w mieszkaniach – w większości deski drewniane (w części mieszkań współczesne);
- poddasze – płyty paździerzowe (współczesne).

<p>14. Kubatura</p> <p>6.510,00 m³</p>	<p>15. Powierzchnia użytkowa</p> <p>pow. użytkowa 1.098,77 m² pow. zabudowy 295,27 m²</p>	<p>16. Przeznaczenie pierwotne</p> <p>mieszkalne z usługowym parterem</p>	<p>17. Użytkowanie obecne</p> <p>mieszkalne z usługowym parterem</p>
<p>18. Stan zachowania.</p> <p>Stan techniczny obiektu dostateczny.</p> <p>Zawilgocone ściany piwnic i posadzka – przecieki (?).</p> <p>Ściany konstrukcyjne – nieliczne spękania, zarysowania i drobne uszkodzenia.</p> <p>Ściany działowe – nieliczne spękania i uszkodzenia.</p> <p>Stropy piwnic – miejscowe rysy, spękania i ubytki spoinowania.</p> <p>Stropy między piętrami – pęknięcia i rysy tynków; miejscowo w części pomieszczeń drgania przy dynamicznych obciążeniach.</p> <p>Balkon nad wykuszem – rysy na posadzce.</p> <p>Schody do piwnic i od strony dziedzińca – liczne spękania, ślady zużycia (wykruszenia, wytarcia).</p> <p>Metalowa konstrukcja schodów klatki schodowej – z nielicznymi uszkodzeniami; drewniane stopnie i podesty – ugięcia, wytarcia i miejscowe uszkodzenia.</p> <p>Balustrada schodów – z licznymi ubytkami tralek; odcinkowo ruchoma i mało stateczna.</p> <p>Wieżba dachowa po zaimpregnowaniu (2014 r.); nieliczne przecieki.</p> <p>Obróbki blacharskie – odcinkowo skorodowane; w elewacjach częściowo wyeksploatowane, z miejscowymi uszkodzeniami, odgięciami i nieszczelnościami.</p> <p>Wewnętrzne tynki cementowo-wapienne w piwnicach, na poddaszu i na klatce schodowej – z ubytkami, uszkodzeniami i pęknięciami; brak tynku na suficie ostatniego piętra klatki schodowej.</p> <p>Zewnętrzne tynki oraz detal architektoniczny – spękania, rysy; ubytki tynku w okolicach gzymsu wieńczącego. pod wykuszem okiennym.</p> <p>Stołarka okienna w części wymieniona na PCV; drewniana bezstylowa, po 1945 r. W skrzydle podwórzowym zachowana, w nielicznych otworach okiennych, historyczna stolarka okienna (2-skrzydłowa, ze stałym, profilowanym śłemeniem i ozdobną, kanelowaną listwą przyrykowaną ze stopką i stylizowaną na głowicę koryncką głowiczką).</p> <p>Stołarka drzwi wejściowych w stanie dobrym; drzwi po remoncie.</p> <p>Stołarka drzwi wewnętrznych – zniszczone historyczne; w części zachowane ościeża.</p>		<p>19. Istniejące zagrożenia, najpilniejsze postulaty.</p> <p>Obiekt po wtórnych wewnętrznych podziałach pomieszczeń.</p> <p>Remont elewacji frontowej i podwórzowych.</p> <p>Wymiana od frontu stolarki okiennej na drewnianą z historycznymi podziałami.</p> <p>Wykonanie izolacji przeciwwilgociowej pionowej i poziomej ścian fundamentowych.</p> <p>Remont klatki schodowej: ścian, sztukaterii w trakcie wejściowym, schodów wraz z wymianą i uzupełnieniem tralek balustrady.</p> <p>Zachowanie ceramicznych płytek posadzki oraz wystroju sztukatorskiego w sieni.</p> <p>Zachowanie stolarki drzwi wejściowych.</p> <p>Przyziemie – przywrócenie zamurowanego otworu okiennego; ujednolicenie stolarki witryn z zachowaniem historycznych podziałów.</p>	

20. Akta archiwalne (rodzaj akt, numer i miejsce przechowywania)

Archiwum Budowlane Miasta Wrocławia, Akta Miejskiej Policji Budowlanej,
sygn. T. 3496.
Protokoły z kontroli okresowych budynku I. 2014-2016; Zarządca Nieruchomo-
ści PHU „EXIST III” we Wrocławiu.

21. Uwagi

22. Adnotacje o inspekcjach, informacje o zmianach (daty, imiona i nazwiska wypełniających)

24. Opracowanie karty ewidencyjnej (data i podpis)

tekst październik'2018. Mirosław Dymarski
(data i podpis)

plany,
rysunki : wrzesień'2018 Mirosław Dymarski
(data i podpis)

zdjęcia
fotograficzne wrzesień 2018 Mirosław Dymarski
(data i podpis)

miejsce przechowywania negatywów:

*Karta po wypełnieniu podlega ochronie na podstawie przepisów prawa autorskiego.
Autorskie prawa majątkowe należą do Wspólnoty Mieszkaniowej Worcella 5a.*

23. Bibliografia

Adressbuch für Breslau, Breslau 1891-1943.

25. Źródła ikonograficzne (rodzaj, miejsce przechowywania)

www.wroclaw.hydral.com.pl

26. Załączniki

Wkładki sztuk: 9.

1. Miejscowość	Wrocław	5. Nazwa zabytku (jak w karcie), adres KAMIENICA ul. Stanisława Worcella 5a	6. Zawartość załącznika c.d. rubryki nr 13 – Opis.
2. Gmina	m. Wrocław		
3. Powiat	m. Wrocław		
4. Województwo	dolnośląskie		

c.d. rubryki nr 13 – Opis

Schody:

- do piwnic: jednobiegowe, betonowe;
- w części pd.-zach. sieni (na dziedziniec): schody wyrównawcze, betonowe;
- klatka schodowa: schody 2-biegowe powrotne; konstrukcja stalowa, o ażurowych częściowo policzkach, z drewnianymi podestami, spocznikami i stopnicami oraz z drewnianą, tralkową balustradą, z ozdobnym słupkiem w parterze i z drewnianą, profilowaną poręczą;
- stopnie wyrównawcze na I piętrze do pomieszczeń we wsch. części kamienicy – drewniane;
- próg wejściowy – granitowy.

Otwory okienne i drzwiowe:

- otwory okienne i drzwiowe z murowanym węgarami i nadprożami;
- otwory okienne w piwnicach: w kształcie niewielkich prostokątów, częściowo pod poziomem gruntu; doświetlenie poprzez studzienkę doświetlającą; stolarka współczesna;
- otwory okienne parteru (witryny okienne) – współczesne, bezstylowe;
- otwory okienne od wewnątrz we wnękach zamkniętych łukiem odcinkowym;
- otwory okienne I-IV piętra (elewacja frontowa) – prostokątne; stolarka współczesna, 1-, 2-, 3-skrzydłowa ze stałymi ślemieniami;
- otwory okienne V kondygnacji (poddasze elewacji frontowej) – w kształcie niewielkich, leżących prostokątów; stolarka współczesna, 2-skrzydłowa;
- otwory okienne w elewacjach podwórzowych – w kształcie prostokątów (w osi klatki schodowej szersze od pozostałych); stolarka współczesna, 2-skrzydłowa, 4-dzielna, ze stałym ślemieniem;
- na II piętrze w elewacji wsch. skrzydła podwórzowego zachowana oryginalna stolarka okienna: 2-skrzydłowa, 4-dzielna, ze stałym, profilowanym ślemieniem i ozdobną, kanelowaną listwą przymykową ze stopką i stylizowaną na głowicę koryncką głowiczką;
- stolarka współczesna, w części drewniana, w części z PCV;
- zewnętrzne parapety w elewacjach obite blachą;
- parapety wewnętrzne – drewniane;

- otwór wejściowy w elewacji północnej zamknięty łukiem pełnym; drzwi prostokątne o formach historyzujących, drewniane, ramowo-płycinowe, o dekorowanych snycerką skrzydłach; górne płyciny przeszklone, zamknięte łukiem pełnym, dolne z dekoracją rautową; ramiaki, nadproże i listwa przymykowa profilowane; łuki płycin górnych oraz płyciny dolne dekorowane ornamentem reliefowym – kimationem; listwa przymykowa ze stylizowaną, kompozytową głowicą i prostą bazą; ponad profilowanym, szerokim ślemieniem nadświetle powtarzające kształt otworu (zamknięte łukiem pełnym);
- otwór drzwiowy w elewacji południowej (tylnej) – prostokątny; drzwi 1-skrzydłowe, współczesne, bezstylowe;
- otwory drzwiowe wewnętrzne, z klatki do mieszkań – bliźniacze, prostokątne; o wspólnie opracowanej stolarce; z wydzielonym profilowanym, szerokim ślemieniem prostokątnym nadświetlem; ramiaki nadświetla (pierwotnie również otworu drzwiowego) oraz listwa przymykowa i słupki nadświetla w formie kanelowanych pilastrów z kompozytowymi głowicami;
- drzwi w sieni, w trakcie pd., wydzielające zejście do piwnicy i otwór wejściowy w elewacji tylnej – w profilowanych, płycinowych ramiakach (3 płyciny, ze środkową dekorowaną rautem); brak drzwi;
- drzwi wewnętrzne – drewniane, ramowo-płycinowe, 1- lub 2-skrzydłowe, w ościeżach wyłożonych płycinową okładziną; część stolarki drzwiowej współczesna.

RZUT

Budynek rozwiązany na rzucie zbliżonym do litery L; złożony z korpusu frontowego oraz skrzydła bocznego dostawionego w narożu południowo-zachodnim elewacji tylnej. Korpus na rzucie prostokąta, w układzie 3-traktowym, z wąskim traktem środkowym – korytarzowym; od południa z płyt-kim ryzalitem klatki schodowej. Skrzydło boczne na rzucie prostokąta, z niewielkim, węższym łącznikiem z korpusem; jednotraktowe.

Układ wnętrz analogiczny na wszystkich kondygnacjach mieszkalnych; w parterze – lokal usługowy; w piwnicach – wtórne podziały na komórki, na poddaszu, od frontu – strych, w skrzydle bocznym mieszkanie.

Wejście do kamienicy od północy, prowadzące do sieni i korytarza z klatką schodową w trakcie tylnym korpusu. W trakcie tylnym zejście do piwnic.

BRYŁA

Budynek złożony z korpusu głównego i skrzydła bocznego; oba o zwartych bryłach. Budynek VI-kondygnacyjny, w całości podpiwniczony, nakryty dachami pulpitowymi. Bryła korpusu od frontu rozrzeźbiona wykuszem okiennym w 2-3 osi na III-IV kondygnacji, zakończonym balkonem V kondygnacji; od tyłu (południa) z płytkim ryzalitem klatki schodowej.

ELEWACJE

Elewacja północna (wejściowa) – 5-osiowa, VI-kondygnacyjna. W 1 osi od wschodu – portal bramny, w 2 i 3 osi, na wysokości III-IV kondygnacji – wykusz okienny zakończony balkonem.

Horyzontalne podziały fasady wyznaczają: pasy boniowania I-II kondygnacji, pseudoboniowanie III-IV kondygnacji, gzyms kordonowy na I kondygnacji, gzyms kordonowy nad IV kondygnacją z dekorowanym fryzem, złożonym naprzemiennie z palmet i liści oraz gzyms wieńczący, wsparty na wolutowych konsolach, zdobionych motywem liści i rybiej łuski.

W 1 osi od wschodu otwór wejściowy w portalowym obramieniu. Otwór zamknięty łukiem pełnym, ujęty dwoma pilastrami, zwieńczony odcinkiem belkowania oraz fryzem z ornamentem cęgowym. Pilastry z cokołami pokrytymi ornamentem rautowym, o trzonach z dwoma płycinami, z których górna z ornamentem okuciowym, schodzącym ku dołowi i przechodzącym w kampanulle oraz głowicach kompozytowych. Nad otworem płaskorzeźbiony kartusz pokryty ornamentem okuciowym; przyłącza dekorowane ornamentem okuciowym i gałązkami laurowymi. Ościeża otworu pokryte dekoracją płycinową.

Nad otworem wejściowym dwa niewielkie otwory okienne, rozdzielone szerszym słupkiem, ujęte pilastrami. Pilastry i słupek w formie odwróconych obelisków, z bazami zdobionymi guzami, o trzonach płycinowych zdobionych ornamentem potrójnej kampanulli i głowicach z ornamentem rautowym. Otwory flankowane wolutami; nad otworami trójkątny naczółek; pole nadokiennika wypełnione ornamentem palmety i gałązek liści.

W przyziemiu, pierwotnie cztery, obecnie 3 otwory: dwie witryny i jeden otwór wejściowy; otwory bez obramień i opasek.

W II kondygnacji otwory okienne w tynkowych opaskach, z trapezoidalnym kluczem, pokrytym uproszczonym ornamentem okuciowym. Pod otworami płyciny z ornamentem rautowym.

W III kondygnacji otwory 1-4-5 osi w profilowanych obramieniach, ujęte pilastrami na profilowanych bazach, z trzonami dekorowanymi w dolnych częściach rautami, ślimacznikami i guzami oraz kompozytowymi głowicami. Nad otworami nadokienniki w formie odcinka gzymsu z uproszczonym belkowaniem zdobionym w narożach guzami.

Pod otworami okiennymi prostokątne, profilowane płyciny, o polach wypełnionych ornamentem okuciowym oraz roślinnym.

W IV kondygnacji otwory 1-4-5 osi w profilowanych obramieniach, zwieńczone trójkątnymi, profilowanymi nadokiennikami z uproszczonym belkowaniem, wspartym w narożach na niewielkich konsolach. Belkowanie w narożach dekorowane ornamentem rautowym, pośrodku motywem jubilerskim. Pole nadokienników wypełnione ornamentem stylizowanej muszli w ornamencie zwijanym. Pod otworami profilowane odcinki gzymsu parapetowego, wspartego w narożach na niewielkich konsolach zdobionych ornamentem uproszczonej palmety.

W V kondygnacji otwory okienne w profilowanych, uszkowych obramieniach, z nadokiennikami w formie odcinka gzymsu na uproszczonym belkowaniu, pokrytym ornamentem złożonym z tryglifów, pomiędzy którymi ornament rautowy. Pod otworami przebiega gzyms kordonowy z dekoracyjnym fryzem (opis → patrz wyżej *horyzontalne podziały*).

W VI kondygnacji (poddasze) otwory okienne w kształcie niewielkich, leżących prostokątów, ujęte dekoracją ramową; naprzemiennie z gładko tynkowanymi płycinami.

W III-IV kondygnacji 2-3 osi – wykusz okienny, wsparty na trzech belkach wspornikowych podtrzymywanych konsolami; belki i konsole pokryte ornamentem okuciowym, rautowym, roślinnym oraz rybią łuską. Wykusz 3-osiowy, z szerszym otworem środkowym, o osiach wydzielonych pilastrami, o trzonach pokrytych ornamentami okuciowym, kampanullą – na III kondygnacji oraz cekinowym, rautowym i okuciowym – na IV kondygnacji, z głowicami kompozytową – na III kondygnacji i jońską – na IV kondygnacji; naroża wykusza pokryte pasami boniowania, zwieńczone kompozytowymi pilastrami. Bazy pilastrów oraz naroża pokryte ornamentem rautowym; podokienne płyciny w profilowanych obramieniach, pokryte dekoracją okuciową. Nad wykuszem – balkon, z bezstylową, metalową balustradą.

Elewacje tylne (południowa korpusu i wschodnia skrzydła bocznego) – gładko tynkowane, bez detalu architektonicznego; otwory bez obramień.

Elewacja południowa korpusu – IV-kondygnacyjna, 4-osiowa, z ryzalitem pozornym w 2 osi (ryzalit klatki schodowej), z otworem wejściowym w przyziemiu oraz z szerszymi od pozostałych otworami okiennymi, przesuniętymi w wysokości kondygnacji. Oś zachodnia umiejscowiona w uskoku elewacji. Nad II i V kondygnacją odcinki uproszczonego gzymsu kordonowego.

1. Miejscowość	Wrocław	5. Nazwa zabytku (jak w karcie), adres KAMIENICA ul. Stanisława Worcella 5a	6. Zawartość załącznika c.d. rubryki nr 13 – Opis. Spis fotografii.
2. Gmina	Wrocław		
3. Powiat	Wrocław		
4. Województwo	dolnośląskie		

Elewacja wschodnia skrzydła bocznego – IV-kondygnacyjna, 4-osiowa, ze skrajną północną osią w węższej, cofniętej części skrzydła – łącznik z korpusem.

WNĘTRZA, WYPOSAŻENIE

Zachowany pierwotny układ wnętrza, poza kilkoma wtórnymi podziałami mieszkań na dwa osobne lokale mieszkalne. Kondygnacja przyziemia użytkowana na lokal usługowy.

W piwnicach, na spocznikach schodów i podestach zachowane sklepienia odcinkowe.

Sień z zachowanymi podziałami ramowymi ścian, wydzielonymi pilastrami o gładko tynkowanych trzonach i kompozytowych głowicach. Sień frontowa podzielona na dwa przęsła belką podciagu; belka oparta na dwóch wspornikach. Wsporniki i belka pokryte bogatą sztukaterią inspirowaną barokiem i rokoko; użyto motywów rocailli, liści akantu, kampanulli, kimionu jońskiego a na belce dodatkowo płycina, z centralnie umieszczoną tarczą otoczoną ornamentem stylizowanych liści, wazonów z owocami, rocailli.

W obu częściach sieni zachowana dwubarwna, ceramiczna posadzka.

W mieszkaniu nr 6 zachowane sztukaterie sufitu w jednym z pomieszczeń; plafon oraz faseta pokryta dekoracją z motywami wolut, kimionu, uproszczonego ornamentu roślinnego i okuciowego.

Zachowana klatka schodowa o stalowej konstrukcji, drewnianych podestach i stopnicach, z drewnianą, tralkową balustradą o profilowanej poręczy i ozdobnym słupku.

Otwory wejściowe do mieszkań z zachowanymi nadświetlami, o ramiakach i słupkach w formie kanelowanych pilastrów z kompozytowymi głowicami.

Zachowane niewielkie otwory okienne wychodzące na klatkę schodową z mieszkań (toalety) wraz ze stalowymi, uproszczonymi kratami.

INSTALACJE

Wodna, kanalizacyjna, gazowa, elektryczna, odgromowa, wentylacja grawitacyjna, kanały spalinowe,

SPIS FOTOGRAFII:

1. Elewacja frontowa – widok od strony pn.-wsch.
2. Główny otwór wejściowy w portalowym obramieniu, w fasadzie.
3. Wykus okienny w fasadzie.
4. Wsporniki wykusza okiennego fasady.
5. Oś wschodnia fasady – otwór wejściowy, otwory okienne – wystrój.
6. Osie 4-5 fasady – wystrój.
7. Otwory okienne kondygnacji poddasza; gzyms wieńczący.
8. Elewacja południowa korpusu – widok od strony pd.-wsch.
9. Elewacja wschodnia skrzydła bocznego – łącznik z korpusem.
10. Elewacja wschodnia skrzydła bocznego.
11. Otwór okienny z zachowaną oryginalną stolarką okienną.
12. Sień – widok od otworu wejściowego w kierunku traktu tylnego (południowego).
13. Sień – posadzka w trakcie frontowym.
14. Sień – posadzka w trakcie tylnym.
15. Sień – wspornik podciagu; sztukateria wspornika i belki.
16. Schody do piwnicy w trakcie tylnym korpusu.
17. Piwnice – wnętrze z odcinkowym sklepieniem.
18. Klatka schodowa.
19. Klatka schodowa – ozdobny słupek.
20. Klatka schodowa – tralkowa balustrada.
21. Klatka schodowa – stalowa konstrukcja schodów.
22. Klatka schodowa – wewnętrzny otwór okienny z mieszkań.
23. Stolarka drzwiowa z klatki schodowej do mieszkań.
24. Mieszkanie nr 6 – sztukaterie stropów.
25. Mieszkanie nr 6 – oryginalna stolarka drzwiowa.
26. Klatka schodowa – uszkodzenie podsufitki stropu.
27. Poddasze – konstrukcja więźby.
28. Poddasze – konstrukcja pn. ściany nośnej.
29. Poddasze – konstrukcja wewnętrznej ściany działowej.
30. Poddasze – odeskowanie stropodachu.

4.



2.



3.



5.



1. Miejscowość	Wrocław	5. Nazwa zabytku (jak w karcie), adres KAMIENICA ul. Stanisława Worcella 5a	6. Zawartość załącznika Dokumentacja fotograficzna.
2. Gmina	Wrocław		
3. Powiat	Wrocław		
4. Województwo	dolnośląskie		



6.



7.



8.



9.



10.



11.



12.

1. Miejscowość	Wrocław	5. Nazwa zabytku (jak w karcie), adres KAMIENICA ul. Stanisława Worcella 5a	6. Zawartość załącznika Dokumentacja fotograficzna.
2. Gmina	Wrocław		
3. Powiat	Wrocław		
4. Województwo	dolnośląskie		



13.



14.



15.



16.



18.



17.



19.

1. Miejscowość	Wrocław	5. Nazwa zabytku (jak w karcie), adres KAMIENICA ul. Stanisława Worcella 5a	6. Zawartość załącznika Dokumentacja fotograficzna.
2. Gmina	Wrocław		
3. Powiat	Wrocław		
4. Województwo	dolnośląskie		



20.



21.



22.



23.



24.



25.



26.

1. Miejscowość	Wrocław	5. Nazwa zabytku (jak w karcie), adres	6. Zawartość załącznika
2. Gmina	Wrocław	KAMIENICA ul. Stanisława Worcella 5a	Dokumentacja fotograficzna.
3. Powiat	Wrocław		
4. Województwo	dolnośląskie		



27.



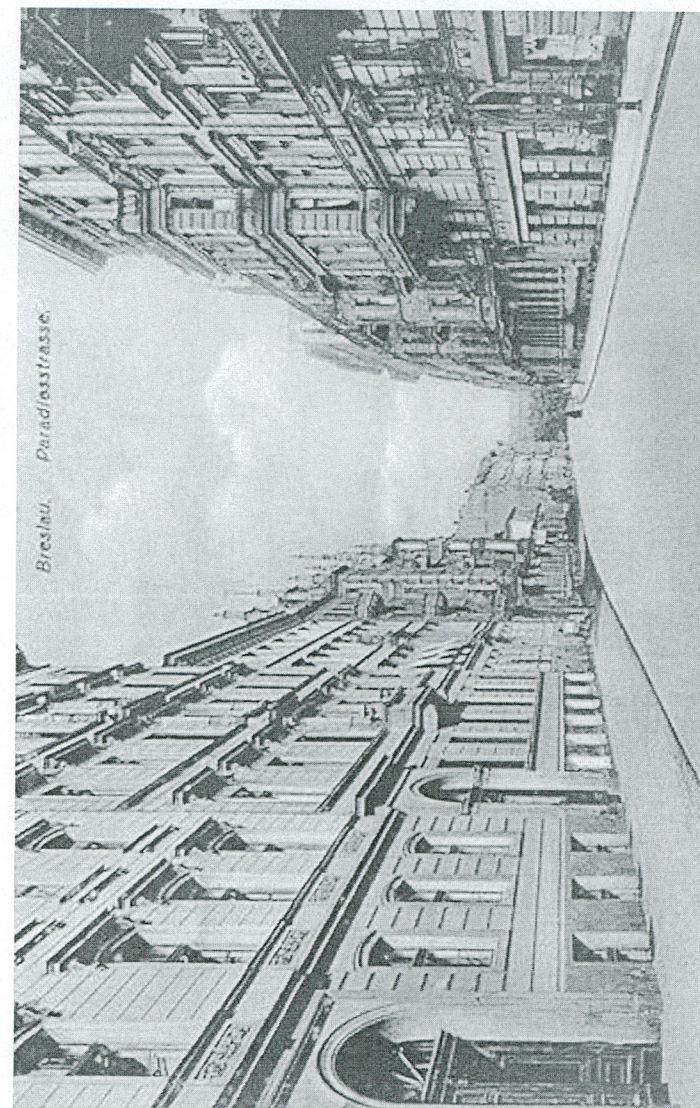
28.



29.



30.

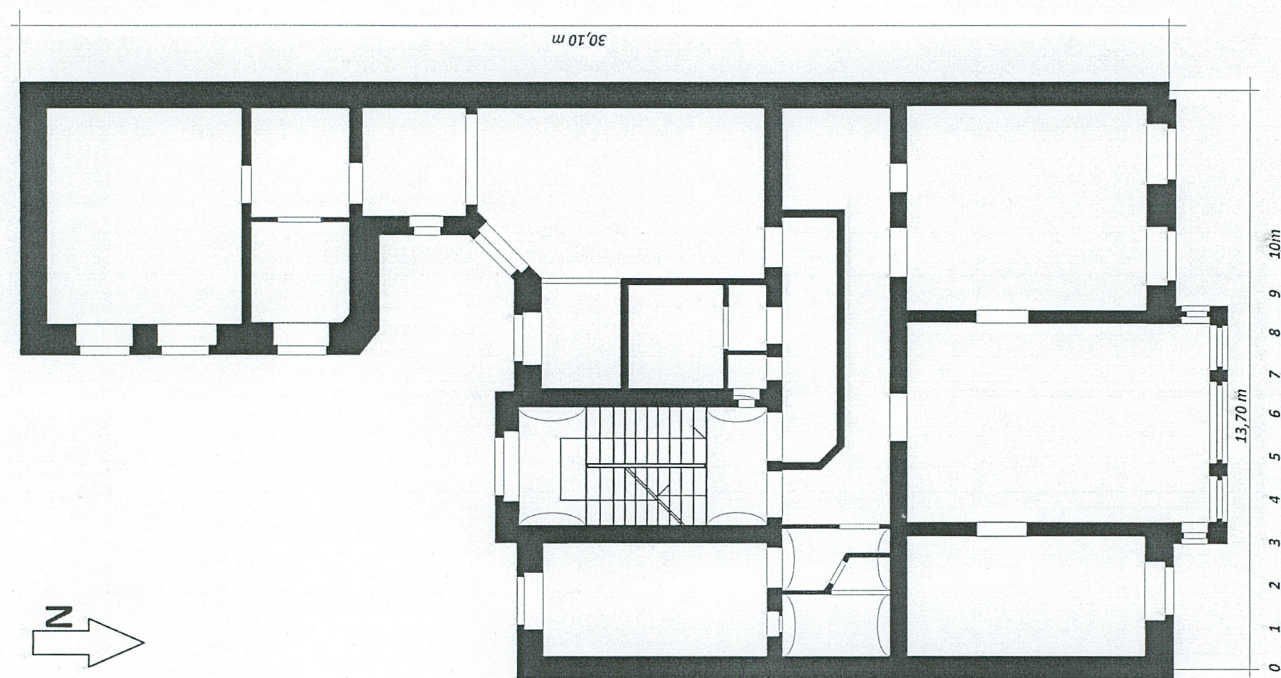


Fotografia ul. Worcella z 1919 r. Kamienica nr 5a po prawej stronie.

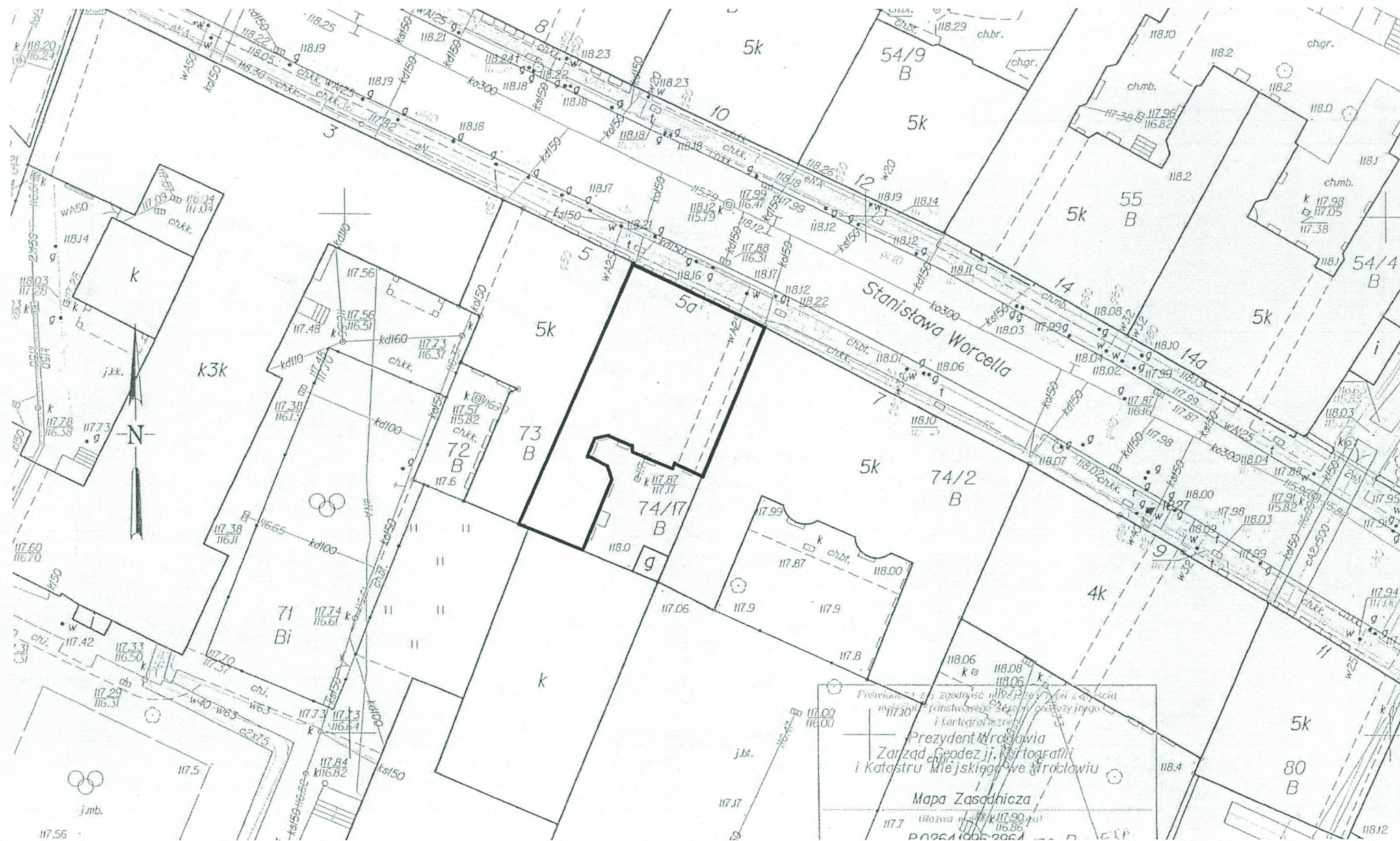
ZAŁĄCZNIK DO KARTY EWIDENCYJNEJ

Nr 7

1. Miejscowość	Wrocław	5. Nazwa zabytku (jak w karcie), adres KAMIENICA ul. Stanisława Worcella 5a	6. Zawartość załącznika Rzut kondygnacji IV (powtarzalnej). Plan sytuacyjny.
2. Gmina	Wrocław		
3. Powiat	Wrocław		
4. Województwo	dolnośląskie		

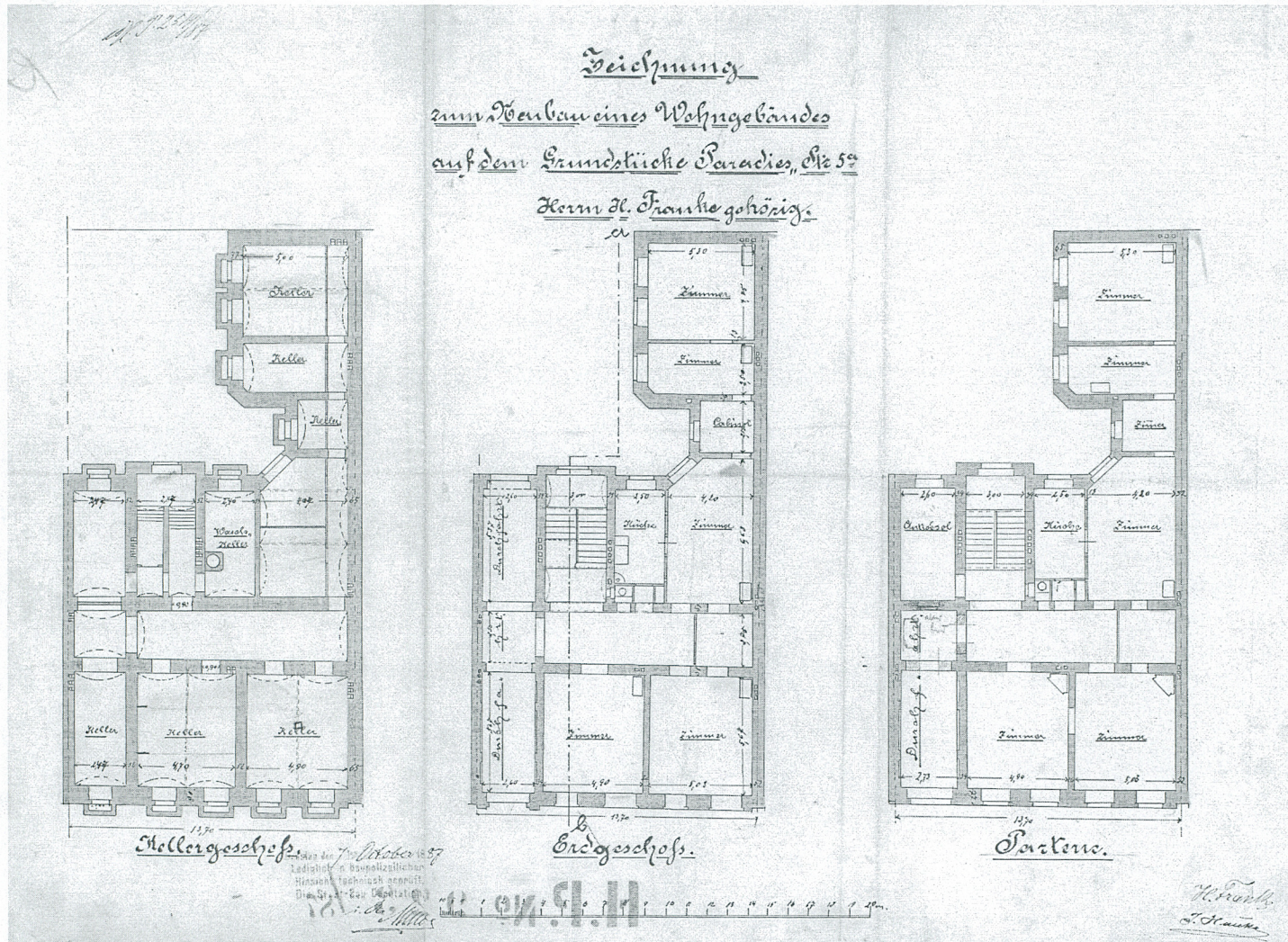


Rzut IV kondygnacji. Skala 1:200. H= 19,87 m (do gzymsu koronującego od frontu).



PLAN SYTUACYJNY SKALA 1:500. Na podstawie mapy ewidencyjnej.

1. Miejscowość	Wrocław	5. Nazwa zabytku (jak w karcie), adres KAMIENICA ul. Stanisława Worcella 5a	6. Zawartość załącznika Archiwalia.
2. Gmina	Wrocław		
3. Powiat	Wrocław		
4. Województwo	dolnośląskie		

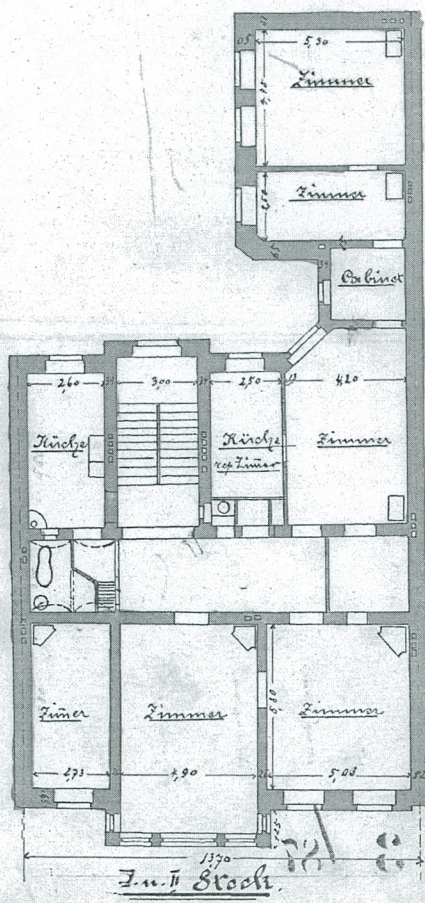


Projekt z 1887 r. Rzut piwnic-przyziemia-parteru (II kondygnacji). AB m. Wrocławia T.3496

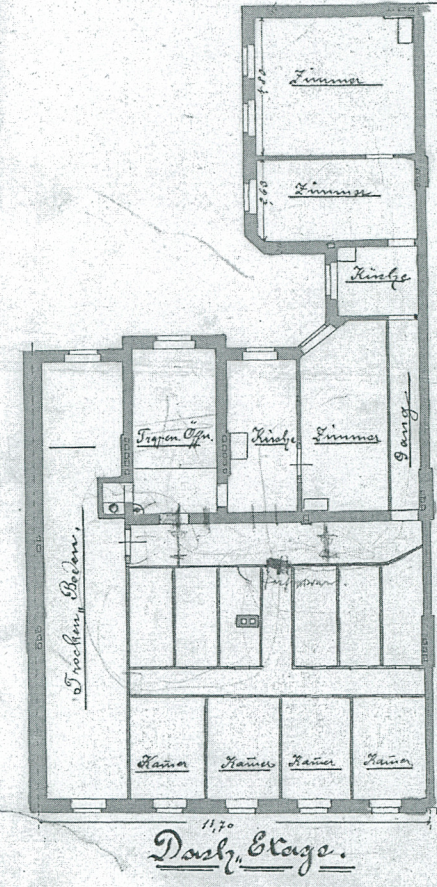
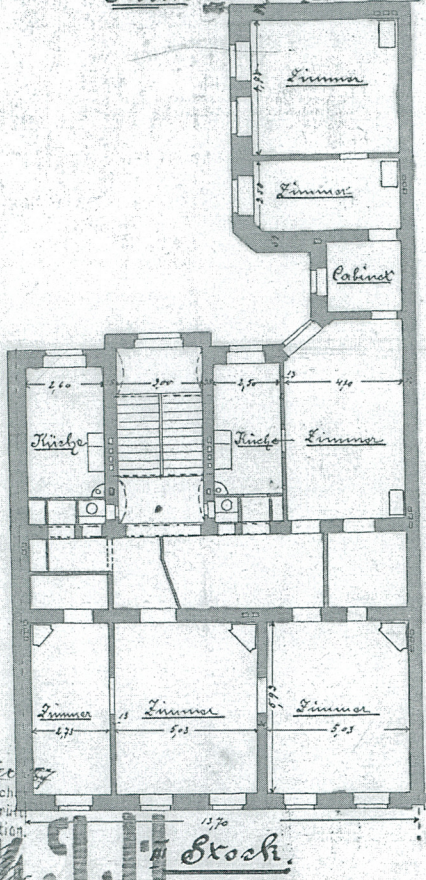
1887

6

Zeichnung
zum Bau eines Wohngebäudes
auf dem Grundstück Paradies Nr 59
Herrn H. Franke gehörig



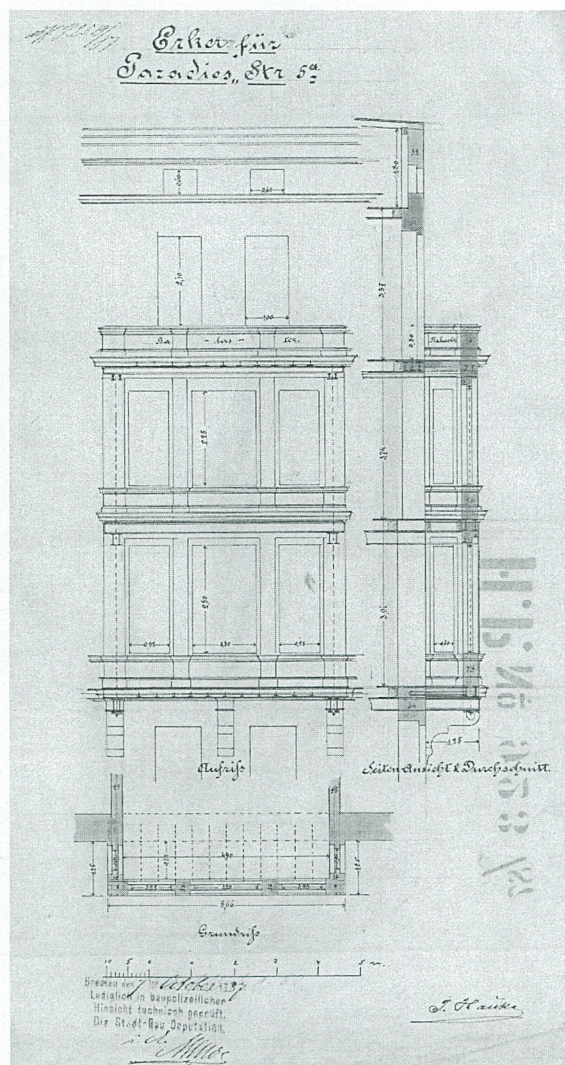
rechen von 7.10.1887
 lediglich in baupolizeilich
 Hinsicht technisch geprüft.
 Die Stadt-Bau Deputation.



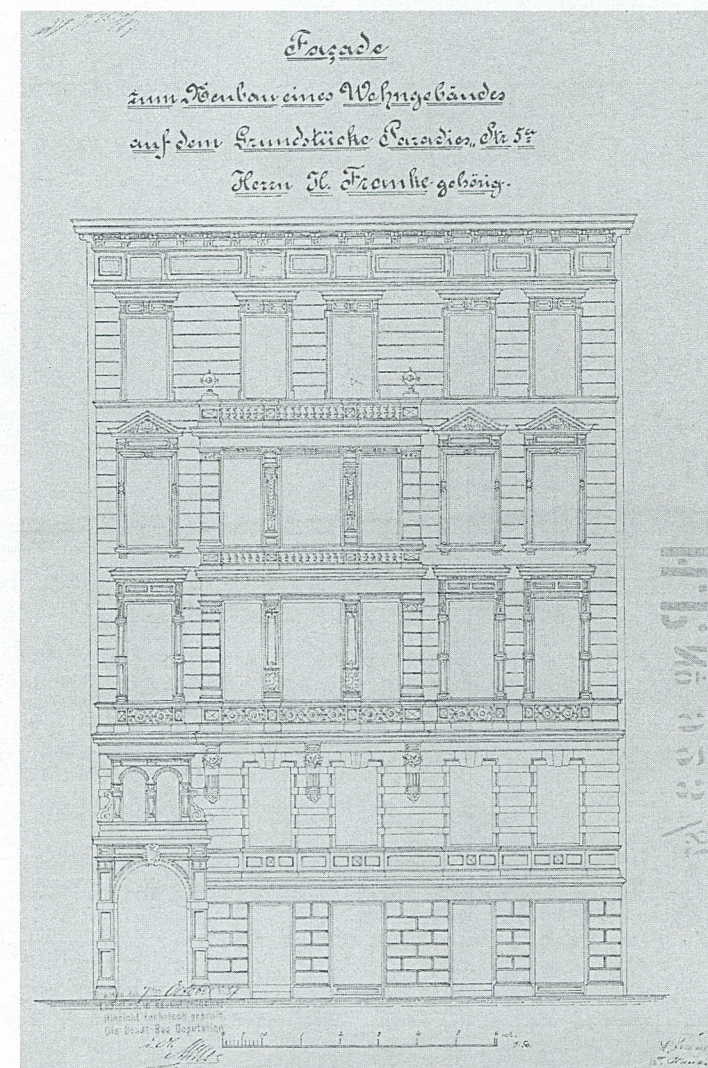
H. Franke
 T. Franke

Projekt z 1887 r. Rzuty IV-V-VI (poddasze) piętra. AB m. Wrocławia T.3496

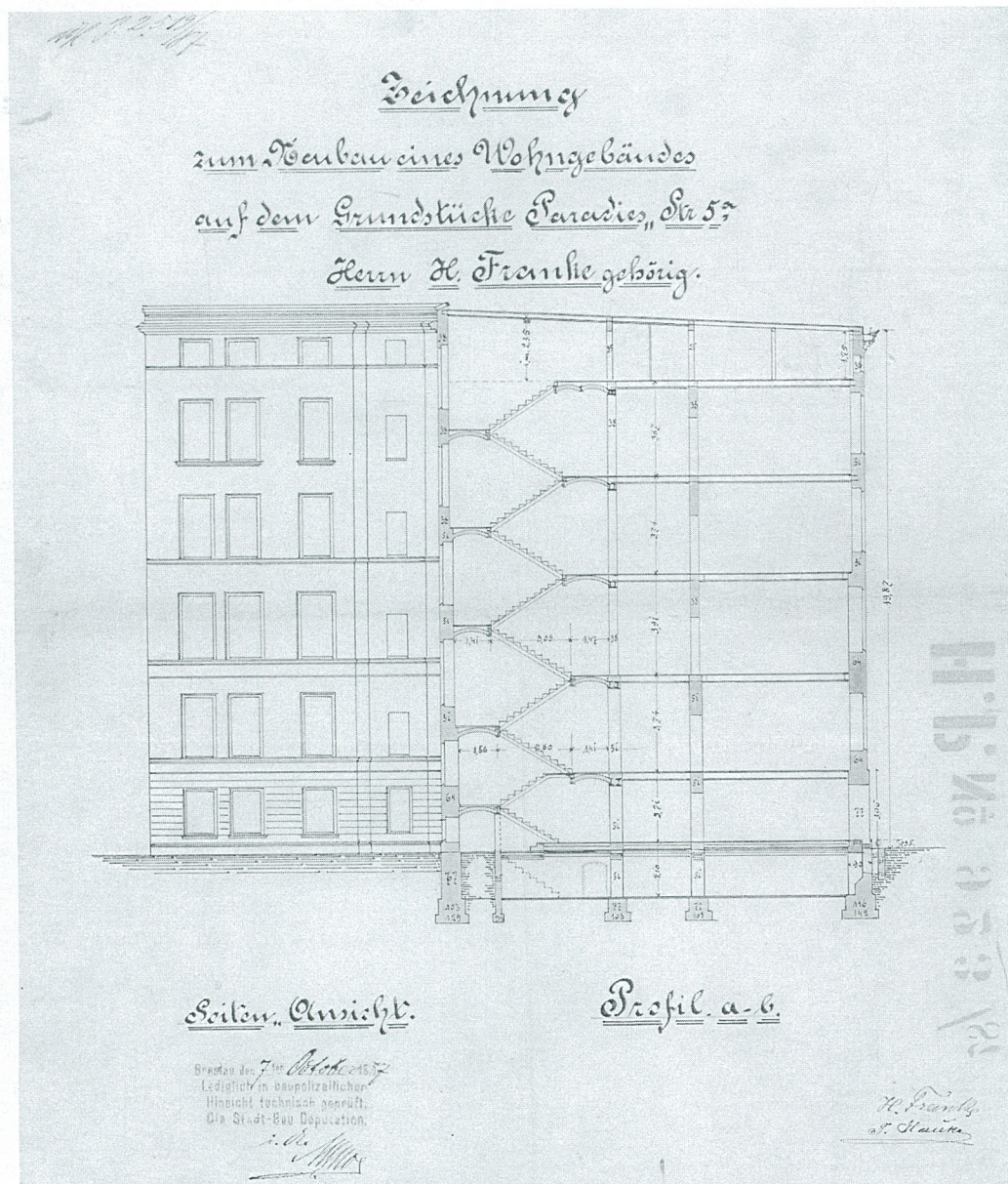
1. Miejscowość	Wrocław	5. Nazwa zabytku (jak w karcie), adres KAMIENICA ul. Stanisława Worcella 5a	6. Zawartość załącznika Archiwalia.
2. Gmina	Wrocław		
3. Powiat	Wrocław		
4. Województwo	dolnośląskie		



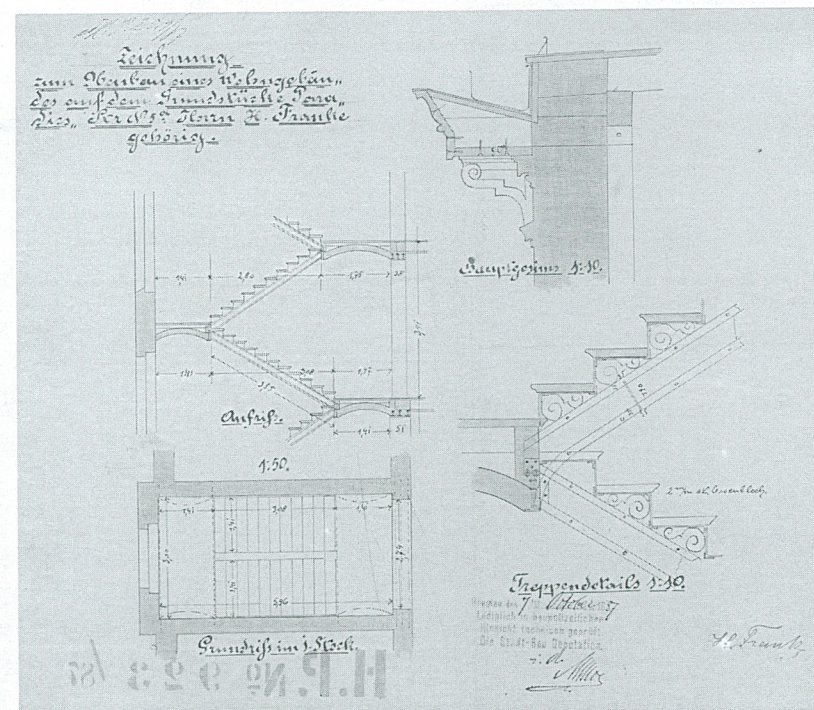
Projekt z 1887 r. Wykusze w elewacji frontowej.
AB m. Wrocławia T. 3496



Projekt z 1887 r. Elewacja frontowa.
AB m. Wrocławia T. 3496



Projekt z 1887 r. Przekrój poprzeczny korpusu. AB m. Wrocławia T. 3496



Projekt z 1887 r. Schody, gzyms wieńczący.
AB m. Wrocławia T. 3496