

1. Obiekt

BUDYNEK MIESZKALNO-USŁUGOWY

2. Czas powstania

1875-76

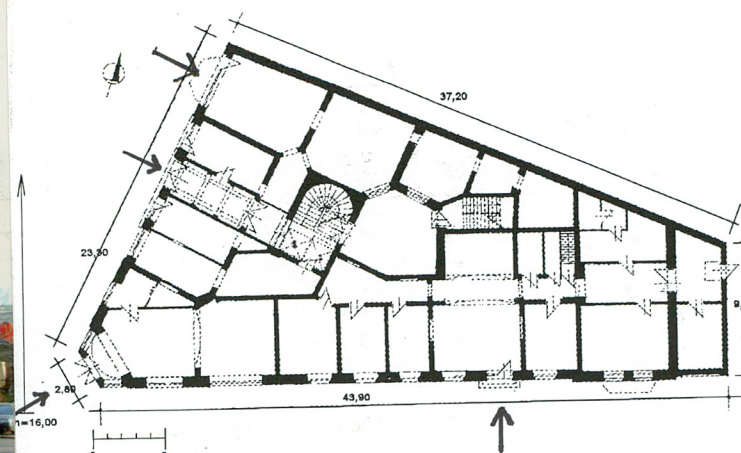
3. Miejscowość

WROCŁAW

11. Zdjęcia, rzut, przekrój, sytuacja, orientacja



1.



2.

4. Adres

ul. Piotra Skargi 19
50-082 Wrocław
nr hipoteczny dz. nr 13/3

5. Przynależność administracyjna

województwo dolnośląskie
powiat Wrocław
gmina Wrocław

6. Poprzednie nazwy miejscowości

Breslau

7. Przynależność administracyjna przed 01.01.1999 r.

województwo wrocławskie
gm. Wrocław

8. Właściciel i jego adres

Gmina Wrocław
pl. Nowy Targ 1/8
50-141 Wrocław

9. Użytkownik i jego adres

wspólnota mieszkaniowa
ul. Piotra Skargi
50-082 Wrocław

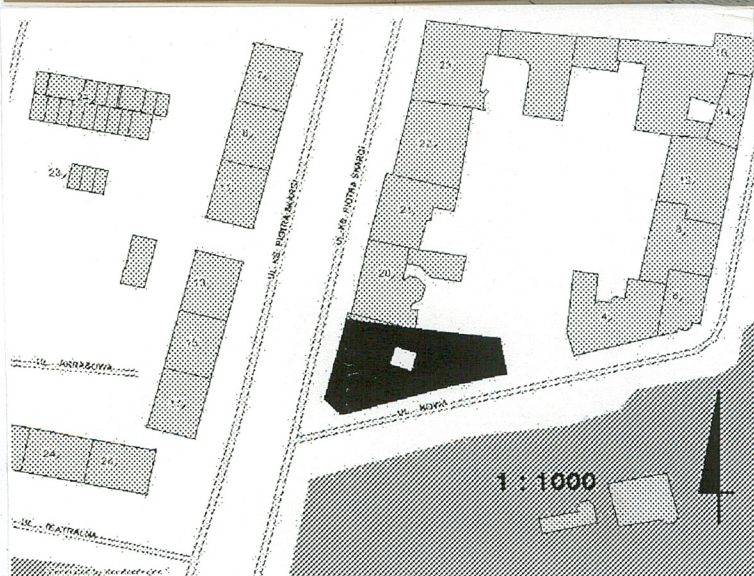
10. Rejestr zabytków

Nr

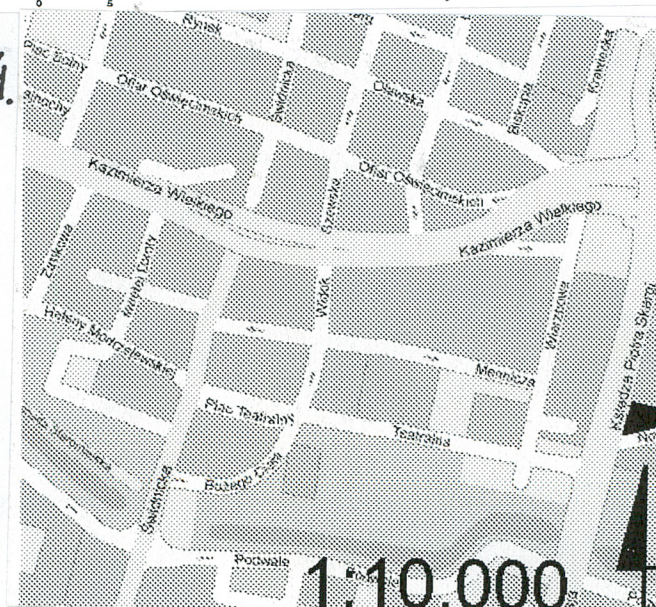
A/1099

data

12.01.2009



3.4.



1:10.000

Historia miejsca, na którym wzniesiony został dom jest ściśle związana z dziejami ulicy Piotra Skargi (Taschenstrasse), która onegdaj łączyła ul. Oławską (ob. część pl. Dominikańskiego) z Bramą Sakwową. Nazwa jest pochodną od znajdującego się tutaj niegdyś wzniesienia (Taschenberg). Pierwsze wzmianki pochodzą z XIII/XIV w. i dotyczą przepisów cechowych, które zawierały informację o działających na tym obszarze partaczach-kapelusznikach, później pojawiły się wzmianki także o ogrodach (1316) i posesjach z zabudową mieszkalną (1349) oraz słodowniach. W okresie średniowiecza i czasach nowożytnych ulica ta była słabo zasiedlona i przeważała zabudowa drewniana.

Wartość posesji ulokowanych przy ulicy ogromnie wzrosła wraz z wyburzeniem fortyfikacji (1807) i tworzeniem promenady, a następnie budową pierwszego (1842) i drugiego (1856) dworca kolei Górnośląskiej. Od tej pory bowiem ulica pełni funkcję ważnego połączenia między centrum miasta i dworcem kolejowym. Jej dodatkowym atutem, podnoszącym wartość okolicznych posesji była bliskość promenady z jej najważniejszym akcentem – Wzgórzem Sakwowym. Już w drugiej połowie XIX stulecia, od licznych w tym miejscu lokali gastronomicznych i założeń o charakterze rekreacyjnym, teren ulicy nazywano „dzielnicą piwnych ogródków”. Od roku 1860 znajdował się tu m.in. kompleks hotelowy Augusta Seifferta z teatrem wodewilowym, z którym sąsiadowała interesująca nas posesja.

W tym czasie działka oznaczona nr 19 należała do aptekarza Bachmanna. W skład zabudowy znajdującej się na jej obszarze wchodził m.in. dom frontowy z „Apteką uniwersytecką” oraz położone w głębi działki - laboratorium i atelier fotograficzne. Na przełomie 1874/75 działkę zakupił, kupiec Gustav Friderici - od lat sześćdziesiątych zatrudniony we Wrocławiu także na stanowisku radcy miejskiego - któremu powierzono m.in. sprawy odbudowy Teatru Miejskiego po pożarze (1868). Moment nabycia działki przez radcę zbiegł się w czasie z wykonanym przez Carla Schmidta proj. zabudowy Wzgórza Sakwowego na zlecenie Adolfa Liebicha, co znacznie podnosiło rangę działki usytuowanej niemal u jego podnóża.

W lecie 1875 na posesji została wyburzona stara zabudowa i zostały przygotowane projekty budowy nowego domu (23.06.1875). Prawdopodobnie ze względu na rozmiar inwestycji budynek był wznoszony w dwu sezonach budowlanych 1875-76 i 1876-77.

cd. na wkładce nr 1

Sytuacja:

Dom usytuowany jest w centrum miasta, w zwartej pierzei, przy ul. Piotra Skargi, która stanowi połączenie między głównym dworcem kolejowym i pl. Dominikańskim. Kamienica została zaprojektowana, jako narożny budynek u zbiegu ul. Nowej i Piotra Skargi, w ten sposób, że fasada założona została przy jego zachodnim boku (ul. Piotra Skargi) natomiast elewacją boczną, południową (ul. Nowa) zwrócony jest w kierunku Wzgórza Partyzantów.

Materiał i konstrukcja:

Fundamenty kamienne. Mury ceglane, na zaprawie wapienno-cementowej, o zróżnicowanej grubości.

Tynki zewnętrzne wapienno-cementowe. Detale architektoniczne wykonane w tynku.

We wnętrzach tynk wapienno-cementowy; w niektórych pomieszczeniach – parter (sień) II i III piętro (pokoje z wykuszem) - wyprawa sztukatorska.

Stropy drewniane ze ślepym pułapem, kryte podsufitką z trzciny.

Wieżba dachowa krokwiowo-płatwiowa: dach kryty papą, okolony murkiem ogniowym o wysokości 1 m., zabezpieczony blachą cynkową.

Klatka schodowa – sklepienie ceglane, otynkowane, krzyżowe. Wykusze i balkony – stropy ceglane, na belkach stalowych.

Schody główne – zabiegowe, zmontowane z prefabrykatów - metalowe z metalowymi stopnicami, odeskowanymi i balustradą drewnianą, tralkową oraz drewnianymi słupkami. Cokół słupka złożony z trzech pierścieni o zróżnicowanym ornamentem, wspiera trzon do 1/3 wysokości w formie kielicha z liści akantu, ponad którym wznosi się kanelowany trzon zwieńczony stożkiem. Stopnice metalowe, odlewane, ażurowe z motywem kratki. Policzki metalowe o formie prostokątów z stylizowanym motywem roślinnym. Schody tylne (we wschodniej części budynku) -, dwubiegowe powrotne, drewniane z balustradą z tralek; schody na dach, drewniane, drabiniaste. Schody do piwnicy jednobiegowe, z zakrętem, murowane z cegieł.

Otwory drzwiowe o wykroju prostokątnym; drzwi drewniane, dwuskrzydłowe, ramowo-płycinowe z przeszkleniem i nadświetłem, drzwi drewniane dwuskrzydłowe, ramowo-płycinowe - pełne i przeszklone; drzwi drewniane jednoskrzydłowe, ramowo-płycinowe, pełne.

cd. na wkładce nr 1

14. Kubatura	15. Powierzchnia użytkowa	16. Przeznaczenie pierwotne	17. Użytkowanie obecne
10580 m ³	2116 m ²	Budynek mieszkalno-usługowy	Budynek mieszkalno-usługowy
18. Prace budowlane i konserwatorskie, ich przebieg i dokumentacja (po 1945 r.) W trakcie działań wojennych budynek nie uległ zniszczeniu. Po wojnie, w 1956 wykonany został remont elewacji. Następnie w 1960 zostały naprawione uszkodzone konstrukcje murków ogniowych. Według oświadczenia użytkowników do 1980 nie przeprowadzono poza wyżej wspomnianymi pracami żadnego remontu, jedynie lokatorzy prowadzili doraźne prace modernizacyjno-remontowe. Prawdopodobnie w 1994 została przeprowadzona ekspertyza mykologiczna. W 1999 w budynku wykonana została wymiana instalacji gazowej. W roku 2007 została odremontowana fragmentarycznie klatka schodowa w część skomunikowanej z ostatnią kondygnacją ponieważ istniało zagrożenie katastrofą budowlaną. Również w 2007 wspólnota mieszkaniowa odremontowała z własnych funduszy dwubiegowe schody w wschodniej części budynku.		19. Stan zachowania (fundamenty, ściany zewnętrzne, ściany wewnętrzne, sklepienie, stropy, konstrukcje dachowe, pokrycie dachu, wyposażenie i instalacje) Fundamenty budynku zawilgocone. Ściany zewnętrzne budynku ze śladami zawilgoceń, widoczna korozja tynków. Ściany zawilgocone również w niektórych mieszkaniach; w dużej mierze jest to efekt braku sprawnej wentylacji. Więźba dachowa uszkodzona przez grzyby pleśniowe i owady; nadto nieszczelne pokrycie dachowe. Uszkodzone są murki ogniotrwałe oraz skorodowane tynki kominów. Naruszona struktura balkonów powoduje nieszczelność balkonów i zalewanie wodami opadowymi mieszkań z niższych kondygnacji. Wystrój sztukatorski zdefastowany w wyniku doraźnych remontów.	
		20. Najpilniejsze postulaty konserwatorskie Biorąc pod uwagę wysoką klasę obiektu należy objąć go ochroną konserwatorską poprzez wpis do rejestru zabytków. W związku z obecnym stanem budynku należy przeprowadzić gruntowny remont elewacji. Wykonać remont instalacji wodno-kanalizacyjnej. Naprawić posadzkę w sieni. Uszczelnić pokrycie dachowe, zabezpieczyć murki ogniowe. Przeprowadzić remont balkonów. Odmalować części wspólne budynku. W miarę możliwości finansowych podjąć działania konserwatorskie mające na celu zabezpieczenie zachowanego wystroju i wyposażenia w budynku.	

21. Akta archiwalne (rodzaj, numer i miejsce przechowywania)

Muzeum Architektury, Oddział Archiwum Budowlane, T. 4389 (dokumentacja budowlana parteru i wodno-kanalizacyjna)

24. Uwagi różne

25. Opracowanie karty ewidencyjnej

tekst Bożena Grzegorzczuk, 15 kwietnia 2008 r.
plany, rysunki Bożena Grzegorzczuk, 15 kwietnia 2008 r.
zdjęcia fotogr. Bożena Grzegorzczuk, 15 kwietnia 2008 r.

miejsce przechowywania negatywów

KARTA PO WYPEŁNIENIU PODLEGA OCHRONIE NA PODSTAWIE PRZEPISÓW PRAWA AUTORSKIEGO

22. Bibliografia

Adressbuch der Haupt- und Residenzstadt Breslau für das Jahr..., Breslau 1875 – 1940.

H. Markgraf, Die Strassen Breslaus nach ihrer Geschichte und ihren Namen, Breslau 1896, s. 216.

Baugeschäft Simon & Halfpaap, Breslau (1926).

26. Adnotacja o inspekcjach, informacje o zmianach (daty, imiona i nazwiska wypełniających)

23. Ikonografia (rodzaj, numer, miejsce przechowywania)

Widok elewacji południowej, kartka pocztowa, 1902, Biblioteka Uniwersytetu Wrocławskiego, Oddział Zbiorów Graficznych, inw. Pocztówek, sygn. 17877.

I. Bińkowska, Natura i miasto. Publiczna zieleń miejska we Wrocławiu od schyłku XVIII do początku XX wieku, Muzeum Architektury we Wrocławiu, Wrocław 2006, s. 110.

B. Grzegorzczuk, Wzgórze Liebicha we Wrocławiu – III interpretacja, w: Quart nr 1(7) / 2008, s. 59.

27. Załączniki

Załączniki nr 1, 2, 3, 4, 5, 6, 7

1. Miejscowość, gmina, województwo Wrocław gm. Wrocław woj. dolnośląskie	2. Obiekt (nazwa jak w karcie) Budynek mieszkalno-usługowy, ul. Piotra Skargi 19	3. Zawartość wkładki (nazwa obiektu lub materiału uzupełniającego) cd pkt. 12 i 13
---	---	---

cd. pkt. 12

Wykonanie projektu i kierownictwo nad budową gmachu powierzono Heinrichowi Simonowi (1845-1924), który uzyskawszy w 1871 tytuł mistrzowski, rozpoczął działalność w stolicy Śląska, realizując zlecenia prywatnych osób. W 1877, gdy budynek został oddany do użytku, parter budynku pełnił wyłącznie funkcje usługowe – znajdował się tu lokal „Cafeterie” oraz pomieszczenia sklepowe. W kondygnacji II i III znajdowało się po dwa obszerne mieszkania ulokowane w skrzydle frontowym i w skrzydle od strony ul. Nowej z widokiem na Wzgórze Liebicha. W części tylnej budynku i od strony sąsiadującej z działką nr 21 znajdowały się mieszkania o niższym standardzie. Gustav Friederici wraz z rodziną wprowadził się do mieszkania w III kondygnacji. Pozostał on właścicielem domu aż do śmierci; po jego śmierci budynek należał do wdowy, Anny Friederici (1889), która pozostawała jego właścicielką do 1898, kiedy właścicielem został prawnik Ernst Samelsohn. W 1907 drogą zakupu nabył kamienicę Aleksander Weimann. W rękach tej rodziny budynek pozostał do roku 1945.

Budynek o stylistyce dojrzałego renesansu - od początku zaprojektowany jako kamienica czynszowa, o reprezentacyjnym charakterze - jest jednym z kilku z zachowanych na terenie Wrocławia przykładów budownictwa czynszowego typu pałac czynszowy (Zins Palast).

cd. pkt 13

Otworki okienne o wykroju prostokątnym; okna drewniane: skrzynkowe, jedno i dwuskrzydłowe z profilowaną listwą przemykową o formie półkolumny z bazą; okna drewniane, krosnowe, jedno i dwuskrzydłowe.

Drzwi wejściowe, drewniane, dwuskrzydłowe, płycinowe, częściowo przeszklone. Skrzydła podzielone na dwie części: dolną z płyciną z ornamentem roślinnym, w centrum którego - tarcza herbowa i górną - przeszkloną ujętą w ramę z wolic oczek z metalową kratą z herbem w centrum. Skrzydło północne : górna część - herb Wrocławia; dolna - tarcza herbowa z inicjałami GF. Skrzydło południowe; górna część orzeł; dolna - tarcza herbowa datą 1876.

Posadzka ceramiczna, z ozdobnych płytek (sień); posadzka ceramiczna, ceglana w piwnicy. Podłogi drewniane z desek; parkiet dębowy.

Rzut:

Budynek założony na nieregularnym, wielobocznym rzucie, o formie trapezu ze ściętym narożem południowo-zachodnim, z wielobocznym, zamkniętym dziedzińcem, z dłuższym bokiem południowym, od strony ul. Nowej. Układ wnętrza dwutraktowy. Wejście główne do sieni na osi trzeciej od północy w elewacji zachodniej (ul. Piotra Skargi). Główne schody umieszczone w tylnym trakcie, skomunikowane z wejściem głównym poprzez sień i korytarz, prowadzący przez tylne wejście na dziedziniec. W narożu północno-wschodnim dziedzińca dodatkowe wejście skomunikowane z schodami tylnymi. Wnętrze o zróżnicowanym kształcie.

Bryła:

Budynek o zwartej bryle. Czterokondygnacyjny z mezzanino, nakryty pulpitowym dachem. Wzbogacony w ściętym narożu, (u zbiegu ul. P. Skargi i Nowej trójkondygnacyjnym ryzalitem w IV kondygnacji rozwiązany w formie balkonu oraz z nadwieszonymi dwukondygnacyjnymi wykuszami w skrajnej północnej osi elewacji zachodniej i skrajnej wschodniej osi południowej elewacji, od strony ul. Nowej; od zachodu – w II i III kondygnacji – z loggią balkonową. Zarówno ryzalit, jak i wykusze oraz loggia nie rozbijają zwartej struktury budowli, stanowią bowiem jej tektonicznie podporządkowane elementy.

Elewacje:

Elewacja zachodnia, frontowa, zwrócona w stronę ul. Piotra Skargi, czterokondygnacyjna z mezzanino, sześciosiowa.

Wertykalnie elewacja podzielona jest na trzy części, w ten sposób, że czteroosiową część środkową ujmują z obu stron, jednoosiowe, nieznacznie wysunięte części boczne. Elementem decydującym o kompozycyjnej strukturze elewacji jest jej horyzontalny, kondygnacyjny podział i wyodrębnienie za pomocą wyładowanego gzymsu trzech stref. Pierwsza to funkcjonalnie i architektonicznie odrębny parter. Kondygnację parteru, wypełnioną przez rozbudowane witryny wieńczy szeroki fryz, na którym spoczywa ława podokienników II kondygnacji, artykułowana niewielkimi cokolikami i prostokątnym lustrem.

Na drugą, stanowiącą zarazem główną strefę kompozycyjną składają się dwie kondygnacje: pierwszego i drugiego piętra. Obie kondygnacje wyróżniają się ujednoliconym rysunkowym boniowaniem w części środkowej i znacznie głębszym w częściach bocznych oraz opracowaniem otworów ujętych w uszakowe opaski i zwieńczonych gzymsowym naczółkiem, wspieranym przez konsolki. W obrębie tej strefy koncentrują się tektonicznie związane z kompozycją całej elewacji elementy przestrzenne od południa - narożny, trójboczny ryzalit; od północy - w osi skrajnej - nadwieszony, dwukondygnacyjny, trójboczny wykusz. Wykusz dwukondygnacyjny, trzyczęściowy artykułowany prostokątnymi otworami o środkowej partii znacznie szerszej, wydzielonej narożnymi półkolumnami, którym odpowiadają pilastry przyścienne flankujące węższe partie. Półkolumny i pilastry w porządku korynckim ustawione na cokołach wspierają belkowanie z wysuniętym gzymsem kostkowym oddzielającym kondygnacje. W strefie III kondygnacji belkowanie wieńczy pełna balustrada balkonu.

Spoczywa na niej kolejna strefa złożona z IV kondygnacji i z V kondygnacji mezzanino. Partię środkową tej strefy artykułują półkolumny, korynckie wielkiego porządku, którym odpowiadają korynckie pilastry wielkiego porządku wydzielające partie boczne i wspierające szeroki pas belkowania. Osie skrajne wyznaczają

prostokątne okna zwieńczone trójkątnym naczółkiem. W strefie mezzanina niewielkie okna o wykroju prostokąta.

Silnie zaakcentowane elementy wertykalne równoważy, horyzontalny układ budowli przejawiający się w opasujących elewację gzymsach między okiennymi, szerokiej ławie podokiennika II i III kondygnacji, drobno profilowanych listwach belkowania oraz mocno wyładowanych - w kondygnacji II, III i IV - naczółkach gzymsowych. Elewację zamyka nad belkowaniem, mocno wysunięty okap.

Naroże pd.-zach. jednoosiowe, poprzedzone trójbocznym, trójkondygnacyjnym ryzalitem, artykułowanym przez prostokątne otwory; w parterze w centrum wejście. W kondygnacji II i III - prostokątne otwory - wydzielają ustawione na niskich cokołach pilastry korynckie wspierające belkowanie, w kondygnacji II z gzymsem kostkowym; w kondygnacji III zamknięte pełną balustradą balkonu.

Elewacja południowa, dziesięcioosiowa, podzielona na dwie - pięcioosiowe partie - o wyraźnie zaznaczonych trzech strefach. Pierwszą strefę tworzy parter, gładko otynkowany, artykułowany witrynami i prostokątnymi otworami wejściowymi. Strefa druga obejmuje II i III kondygnację. Od zachodu flankuje ją pozorny ryzalit; od wschodu - nadwieszony, trójboczny, dwukondygnacyjny wykusz, opracowany analogicznie do wykusa elewacji zachodniej. Osie wyznaczają rytmicznie rozstawione okna, o wykroju prostokąta. Opracowanie, zachodniej - obejmującej pięć osi - partii tej elewacji, jest analogiczne do opracowania elewacji zachodniej. Wschodnia, pięcioosiowa partia tej strefy jest gładko otynkowana i poza wykuszem pozbawiona dekoracji. Strefa III gładko otynkowana, złożona z IV kondygnacji i mezzanino, ujęta z obu stron przez prostokątne, płytkie, jednoosiowe wnęki. Rytmicznie rozmieszczone okna w dwóch szeregach, oddzielają półkoliste słupy, wspierające belkowanie z drobno profilowanych listew. Partię zachodnią tej strefy, wyznacza otwór okienny w skrajnej osi z trójkątnym naczółkiem i cztery okna z naczółkiem gzymsowym. Całość wieńczy belkowanie, nad nim, mocno wysunięty okap.

Elewacja wschodnia, czterokondygnacyjna z mezzanino, dwuosiowa. Parter gładko otynkowany, naroża zaakcentowane przez pilastry tokańskie. Kondygnacja II i III dwuosiowa, podzielona na dwie loggie balkonowe, oddzielone murem. Z dwóch stron loggie ogranicza niska balustrada tralkowa ustawiona między cokołami. Cokoły wspierają czteroboczne filary, podtrzymujące belkowanie. W obu tych kondygnacjach, dwa środkowe filary oddziela zamknięta konchą nisza. Loggie III kondygnacji zamyka pełna balustrada balkonu IV kondygnacji. Na osi nisz niewielki element dekoracyjny w formie filara ujętego po

1. Miejscowość, gmina, województwo WROCŁAW gmina Wrocław woj. dolnośląskie	2. Obiekt (nazwa jak w karcie) Budynek mieszkalno-usługowy , ul. Piotra Skargi 19	3. Zawartość wkładki (nazwa obiektu lub materiału uzupełniającego) cd. pkt. 13, spis ilustracji
---	--	--

cd.pkt. 13

bokach wolutami, nakrytego czterospadowym daszkiem. Kondygnacja IV dwuosiowa, boniowana poziomo; okna o wykroju prostokąta ujęte w opaskę i zwieńczone naczółkiem gzymsowym. Kondygnacja mezzanino również boniowana poziomo: okna niewielkie o wykroju prostokąta. Całość elewacji wieńczy belkowanie z profilowanych listew, nad którymi mocno wysunięty okap.

Elewacja północna, o zróżnicowanej wysokości, gładko otynkowana z dwoma niewielkimi prostokątnymi oknami, przebitymi wtórnie

Elewacje dziedzińca gładko otynkowane, artykułowane oknami o wykroju prostokąta.

Wnętrza:

Wnętrza w układzie dwutraktowym; pomieszczenia o zróżnicowanych kształtach i rozmiarach, tylko częściowo zachowują dawny układ. Ciąg komunikacyjny – od. ul. Piotra Skargi wiedzie przez prostokątną sień, następnie korytarz do reprezentacyjnej klatki oraz na dziedzińiec.

Zachowany jest fragmentarycznie pierwotny układ artykulacji sieni. Partie cokołowe ściany wypełnia dekorowana profilowanymi płycinami boazeria, na której wspierają się kanelowane pilastry tokańskie, podtrzymujące ozdobny fryz dzielący sufit na pola.

Posadzka w sieni z kolorowych płytek ceramicznych w układzie szachownicy ujętej w bordiurę z ciemnych płytek.

Reprezentacyjna klatka doświetlona jest przez okna od strony dziedzińca wewnętrznego. Czołowe ściany podestu (II, III i IV kondygnacji) opracowane są analogicznie. Vis à vis schodów osadzona jest para jednoskrzydłowych, oddzielonych od siebie kanelowanym pilastrem drzwi, wiodących do mieszkań. Drzwi ujęte są w drewnianą profilowaną ramę z uszami. Odpowiadają im dwuskrzydłowe drzwi umieszczone przy krótszym boku podestu, obok których znajduje się spore okno z łazienki w analogicznej oprawie. Okna w większości są prowizorycznie zabudowane. Szeroki trakt frontowy wypełnia amfiladowy szereg pomieszczeń z charakterystycznym

pokojem narożnym, którego przestrzeń wzbogaca trójboczny wykusz. Wykusze w dolnej strefie wypełnia boazeria z profilowanych płycin. Podziały artykulacyjne wewnątrz i ich zapewne bogata pierwotnie dekoracja sztukatorska zachowały się jedynie fragmentarycznie.

Wystrój i wyposażenie:

Metalowe schody o policzkach z motywem roślinnym i rzeźbionymi słupkami przy podestach.

Zachowane fragmentarycznie sztukaterie w formie fryzu oraz rozet.

W sieni – fryz złożony z konsolek i motywu wolich oczek.

W pomieszczeniach II kondygnacji: fryz z motywem różyczek oraz fryz złożony z owoców i liści winogron.

W salonie III kondygnacji – fryz z motywem liści akantu.

Rozety w salonach o motywach roślinnych – rozeta z stylizowanymi liśćmi dębu, rozeta ze stylizowanymi kwiatami polnymi i kłosami zbóż; rozeta z fantazyjną roślinnością i motywem rocaille.

Posadzka w sieni z płytek ceramicznych.

Instalacje:

wodno-kanalizacyjna, elektryczna, gazowa.

Spis ilustracji:

1. Elewacji zachodnia
2. Rzut parteru, bez skali
3. Plan sytuacyjny, 1:1000
4. Plan orientacyjny, 1:10 000
5. Rzut budynku, 1:200
6. Elewacja południowa

7. Elewacja wschodnia
8. Widok dziedzińca wewnętrznego
9. Widok sieni
10. Przejście z sieni do korytarza
11. Fryz z konsolek sień.
12. Schody metalowe, zabiegowe, parter
13. Schody metalowe, zabiegowe, III kondygnacja
14. Ściana czołowa podestu z drzwiami
15. Drzwi boczne przy węższej ścianie podestu
16. Drzwi wejściowe, płycinowo ramowe, z herbem i inicjałem
17. Narożnik z drzwiami w mieszkaniu II kondygnacji
18. Fryz z motywem różyczek
19. Fryz z motywem liści akantu
20. Fryz z motywem liści i owoców winogron
21. Rozeta z motywem liści dębowych
22. Rozeta z motywem kwiatów polnych i kłosów zbóż
23. Rozeta z motywem rocaille
24. Rozeta z motywem stylizowanych liści
25. Fragment boazerii podokiennej w pomieszczeniu II kondygnacji

26. Fragment boazerii w wykuszu III kondygnacji
27. Drzwi płycinowe ramowe z przeszkleniem, w pomieszczeniu II kondygnacji
28. Widok dziedzińca wewnętrznego z dachu
29. Schody murowane z cegły, jednobiegowe z zakrętem do piwnicy
30. Schody drewniane, dwubiegowe, powrotne w wschodniej części budynku
31. Schody drabiniaste na dach
32. Wieżba krokwiowo-płatwiowa
33. Widok dachu z kominem
34. Fryz z motywem roślinnym w wschodniej części budynku
35. Pomieszczenie z podwójnymi drzwiami w wschodniej części budynku
36. Ozdobna klamka, w drzwiach II kondygnacji
37. Ozdobna klamka, w pomieszczeniu II kondygnacji
38. Ozdobna klamka, w dawnym pomieszczeniu wc

<p>1. Miejscowość, gmina, województwo WROCŁAW gmina Wrocław woj. dolnośląskie</p>	<p>2. Obiekt (nazwa jak w karcie) Budynek mieszkalno-usługowy, ul. Piotra Skargi 19</p>	<p>3. Zawartość wkładki (nazwa obiektu lub materiału uzupełniającego) ilustracje</p>
---	--	---



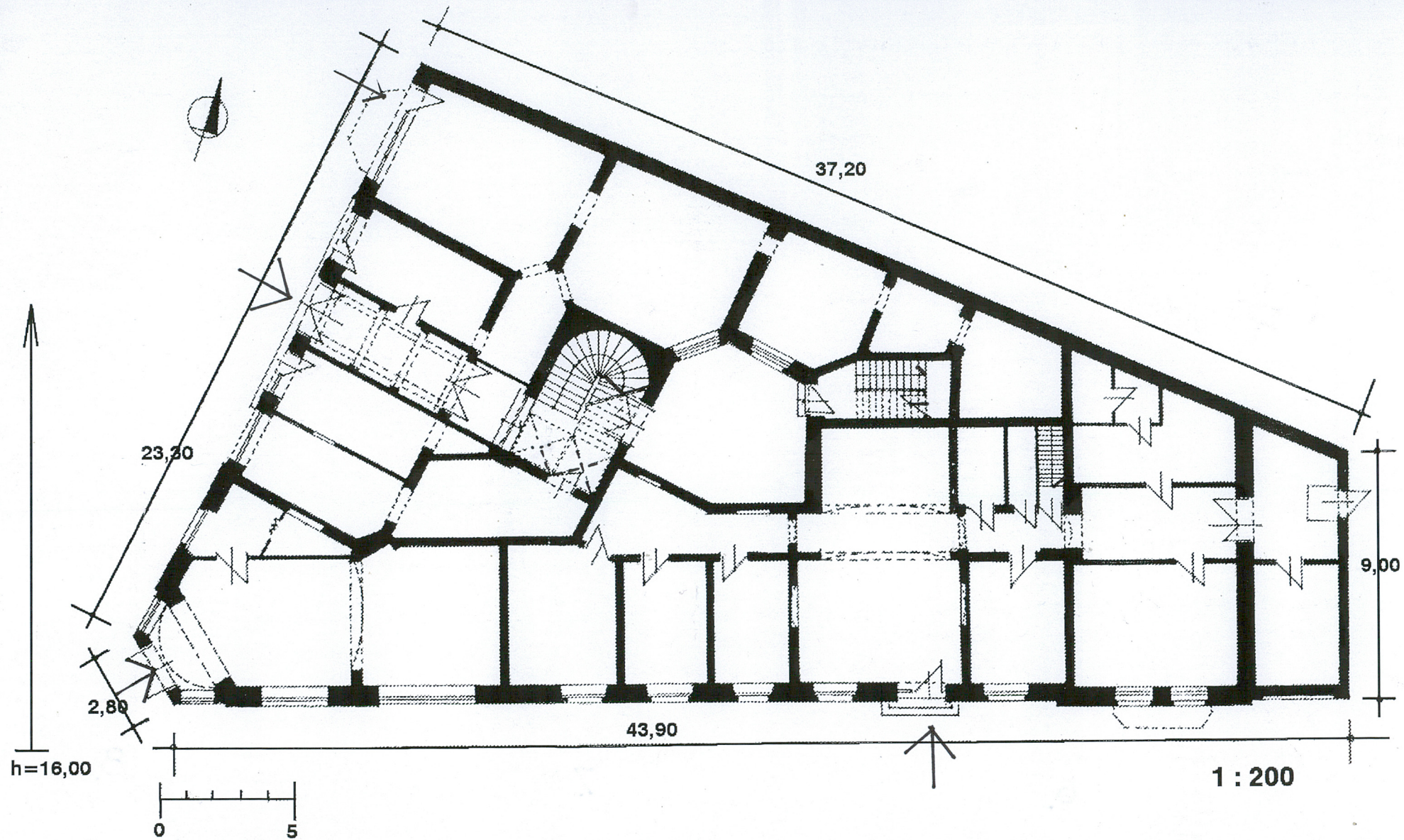
6.



7.



8.



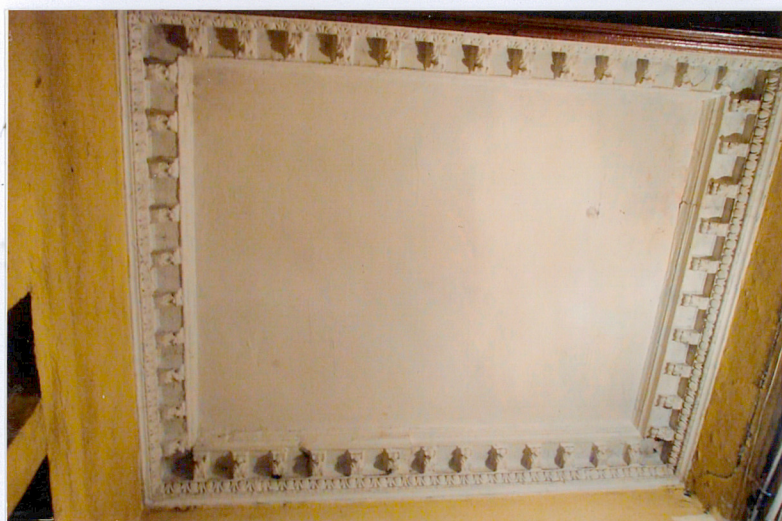
<p>1. Miejscowość, gmina, województwo WROCŁAW gmina Wrocław woj. dolnośląskie</p>	<p>2. Obiekt (nazwa jak w karcie) Budynek mieszkalno-usługowy, ul. Piotra Skargi 19</p>	<p>3. Zawartość wkładka (nazwa obiektu lub materiału uzupełniającego) ilustracje</p>
---	--	---



9.



10.



11.

Wkładkę założyła: Bożena Grzegorzczuk, 15 kwietnia 2008 r.
 Miejsce przechowywanie negatywów



12.



13.



14.



15.



16.

<p>1. Miejscowość, gmina, województwo WROCŁAW gmina Wrocław woj. dolnośląskie</p>	<p>2. Obiekt (nazwa jak w karcie) Budynek mieszkalno-usługowy, ul. Piotra Skargi 19</p>	<p>3. Zawartość wkładka (nazwa obiektu lub materiału uzupełniającego) ilustracje</p>
---	--	---



17.



18.



19.



20.



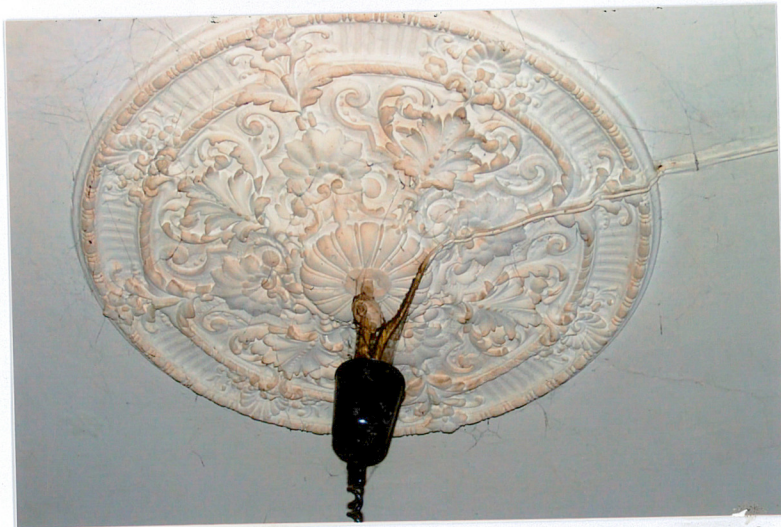
21.



22.



24.



23.



25.

<p>1. Miejscowość, gmina, województwo WROCŁAW gmina Wrocław woj. dolnośląskie</p>	<p>2. Obiekt (nazwa jak w karcie) Budynek mieszkalno-usługowy, ul. Piotra Skargi 19</p>	<p>3. Zawartość wkładka (nazwa obiektu lub materiału uzupełniającego) ilustracje</p>
---	---	--



26.



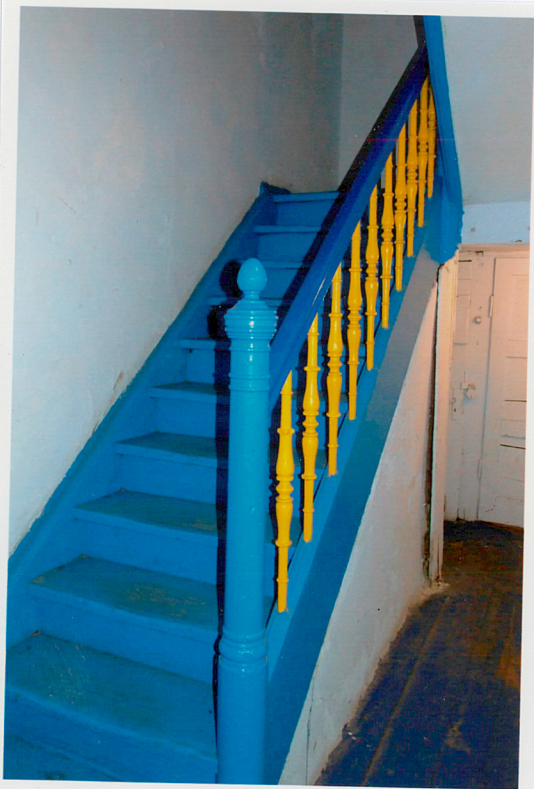
28.



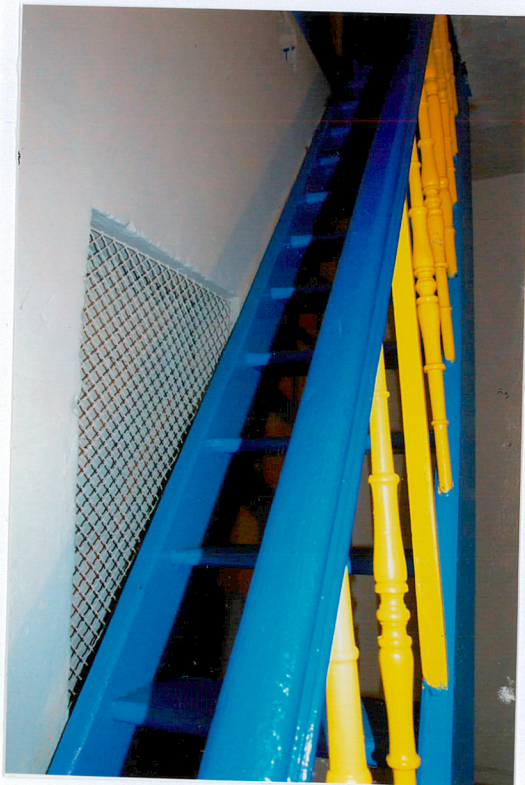
27.



29.



30.



31.



32.



33.

<p>1. Miejscowość, gmina, województwo WROCŁAW gmina Wrocław woj. dolnośląskie</p>	<p>2. Obiekt (nazwa jak w karcie) Budynek mieszkalno-usługowy, ul. Piotra Skargi 19</p>	<p>3. Zawartość wkładka (nazwa obiektu lub materiału uzupełniającego) ilustracje</p>
---	--	---



34.



36.



35.



37.

Wkładkę założyła: Bożena Grzegorzczak, 15 kwietnia 2008 r.
 Miejsce przechowywanie negatywów



38.