

1. Obiekt

DEC 244AC.
BUDYNEK MIESZKALNY

WROCŁAW

ul. Włodkowica 4

2. Czas powstania

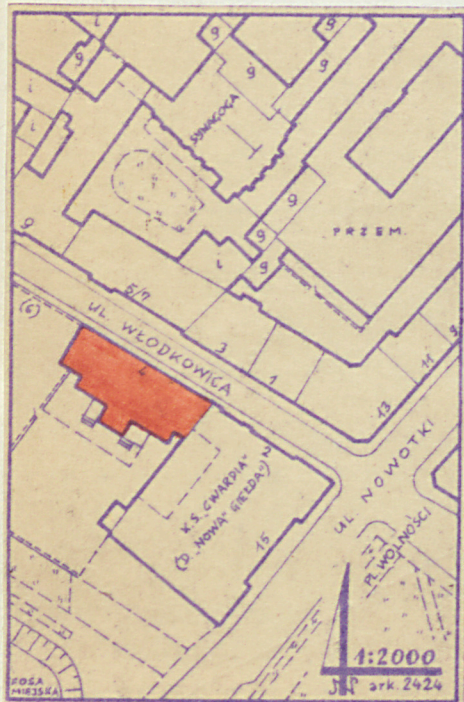
1879 - 1898

3. Miejscowość

WROCŁAW

11709

11. Zdjęcia, plan sytuacyjny, rzuty



4. Adres

ul. Włodkowica 4

nr hipoteczny

5. Przynależność administracyjna

województwo wrocławskiegmina dzielnica Stare Miasto
pow. miejski

6. Poprzednie nazwy miejscowości

Wrocławia / Vratislavia /
Breslau7. Przynależność administracyjna
przed 1.VI.1975województwo ma. Wrocławpowiat dzielnica Stare Miasto

8. Właściciel i jego adres

Urząd Województwa Wrocławskiego
i Miasta WrocławiaWROCŁAW, Pl. Powst. Warszawy 1

9. Użytkownik i jego adres

Dzielnicowy Zarząd Budynków
Mieszkalnych "STARE MIASTO"
WROCŁAW, ul. św. Elżbiety 3

10. Rejestr zabytków

Nr A/1398/573/Wn data 25.06.1997autor zdjęć Zbigniew Łabęcki
data wykonania XI. 1981
miejsce przechowywania negatywów

12. Autorzy, historia obiektu, określenia stylu.

Budynek powstał w 1879 r. Brak danych o autorze oraz o pierwotnej formie budowli.

W 1898 r. architekt i mistrz murarski Albert Grau całkowicie budynek przebudował na rezydencję mieszkalną dla hr. von Ballenstrem. W tym posiadaniu budynek znajdował się do 1945 roku. Po 1945 r. budynek objęty publiczną gospodarką lokalami, podzielony został pomiędzy lokatorów.

Budynek mieszkalny o charakterze reprezentacyjnej rezydencji, posiada wystrój w stylu historyzmu eklektycznego z elementami neoromańskimi i neogotyckimi przy bryle nawiązującej do renesansu północnego.

Budynek posiada dwie elewacje z dekoracyjnym wystrojem: frontową /od ulicy/ oraz tylną /ogrodową/. Elewacje otynkowane tynkami gładkimi z płytkim boniowaniem w tynku. Elewacja frontowa trzyczęściowa z płytkim ryzalitem trzykondygnacyjnym zwieńczonym schodkowatym szczytem i balustradą ażurową attyką. Symetrię rozbijają w parterze otwór bramy wejściowej, w części środkowej /ryzalit/ biforia okien klatki schodowej. Na osi pomiędzy oknami I p. dwa herby na tle labrów nakryte wspólnie hrabiowską koroną i osłonięte wygiętą okładziną na masywnych wspornikach zwieńczoną kwiatonem. Całość z tynku i z szarego piaskowca. Okna parteru prostokątne w profilowanych opaskach z tynku, okna pięter przesklepione łukami pełnymi, w miejsce nadświetla wypełnione reliefową dekoracją o charakterze rzeźby romańskiej. Boczne skrzydła dwukondygnacyjne wieńczą po trzy facjaty. W lewym skrzydle znajduje się przesklepiony łukiem pełnym otwór bramy wejściowej ujęty w głęboko profilowaną opaskę i w górnej części w płytki pas reliefu z wici roślinnej. Nad bramą reliefowy napis w tynku "Commutatum ET Renovatum An. Dom. 1898". Elewacja tylna o symetrycznym układzie, symetrię rozbija wystrój, w parterze otwór bramy oraz w I p. balkon osłonięty ażurową balustradą. Nad balkonem dwa fantazyjne herby z szarego piaskowca oraz w narożniku budynku całopostaciowa figura z szarego piaskowca /św. Jadwiga -?/ na osmiobocznym postumencie i nakryta baldachimem o gotyckiej formie. Całość wystroju elewacji tylnej powtarza wystrój fasady, różni się jedynie balkonami oraz podwójnymi oknami w facjatach. Elewacja boczna /zachodnia/ boniowana w tynku, bez otworów, zwieńczona schodkowato. Dach ozdabia ażurowa balustrada z giętych prętów. Wewnątrz budynku liczne elementy wystroju architektonicznego, ozdobne są szczególnie brama, sień i klatka schodowa. W korytarzu I p. ozdobna boazeria drewniana i ścienne szafy. W części pomieszczeń parteru i I p. stiukowa dekoracja stropów

13. Opis (sytuacja, materiał i konstrukcja, rzut, bryła, elewacje, dach, wnętrze wyposażenie, instalacje)

Budynek mieszkalny, trzykondygnacyjny z poddaszem częściowo mieszkalnym, podpiwniczony w całości. W linii zabudowy południowej pierzei ul. Włodkowica, jednym bokiem /od E/ przylega do sąsiedniego budynku /"Nowa Giełda"/, posiada od S założenie ogrodowe, obecnie połączone z esplanadą przy Fosie Miejskiej.

Budynek murowany z cegły i otynkowany. Stropy drewniane, nad piwnicami sklepienia ceglane kolebkowe i odcinkowe na murach, nad bramą przejazdową sklepienia krzyżowe na gurtach. Podłogi z drewna twardego /parkiet/ i miękkiego, w części pomieszczeń i w bramie przejazdowej posadzki z płytek ceramicznych, w sieni /parter/ z płyt terazzo. Schody do piwnicy ceglane z drewnianymi stopnicami, w klatce schodowej z parteru na I piętro ceglane oblicowane czerwonym marmurem, od I piętra stalowe na belkach stalowych ze stopnicami z czerwonego marmuru. Okna skrzynkowe podwójne. Drzwi drewniane płycinowe. Więźba dachowa drewniana o konstrukcji mieszanej, krokwiowa i kleszczowo-płatwiowa. Dach kryty łupkiem naturalnym i częściowo papą bitumiczną.

Rzut zwarty symetryczny. Bryła zwarta symetryczna. Trójtrakt korytarzowy o dziewięciu osiach wewnątrz. W parterze nie na osi brama przejazdowa, z niej wejście do sieni z dwubiegową ze spocznikami klatką schodową. Z tyłu budynku sień przebudowana z werandy, nakryta płytą balkonu.

Budynek jest wyposażony w instalacje: elektryczną, gazową, wodociagową i kanalizacyjną. Ogrzewanie wewnątrz centralne z kotłowni w budynku.

14. Kubatura 5.402 m ³	15. Powierzchnia użytkowa 516,04 m ²	16. Przeznaczenie pierwotne Rezydencja mieszkalna.	17. Użytkowanie obecne Budynek mieszkalny /czynszowy/.
18. Prace budowlane i konserwatorskie, ich przebieg i dokumentacja 1898 - Przebudowa budynku. 1879 - Wprowadzenie instalacji wod.-kan. 1900 - 1945 - Kilkakrotne drobne remonty i przebudowy wnętrz. 1950 - 1982 - Drobne przebudowy układu komunikacyjnego wnętrza, remonty bieżące itp.		19. Stan zachowania (fundamenty, ściany zewnętrzne, ściany wewnętrzne, sklepienia, stropy, konstrukcje dachowe, pokrycie dachu, wyposażenie i instalacje) Ogólny stan techniczny budynku - dobry. Budynek w całości użytkowany, zabezpieczony i konserwowany na bieżąco. Drobne ubytki w pokryciu dachu /łupek/ zabezpieczone nałożoną na pokrycie papą bitumiczną. Drobne ubytki i uszkodzenia tynków zewnętrznych w przyziemiu. Drobne zniszczenia drewnianej więźby dachowej.	
20. Najpilniejsze postulaty konserwatorskie Wpisanie budynku do rejestru zabytków dla zachowania ocalałego wystroju wnętrz /liczne przebudowy dokonywane przez lokatorów powodują jego stałe niszczenie/.			

21. Akta archiwalne (rodzaj akt, numer i miejsce przechowywania)

Archiwum Budowlane m. Wrocławia - teka 4696, - dokumentacja przebudowy z 1898 roku oraz wodno-kanalizacyjna.

Archiwum DZBM Stare Miasto we Wrocławiu - sygnatura 1/459/VI/1-144 - dokumentacja przebudów z lat 1950 - 1962.

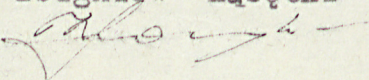
22. Bibliografia

23. Źródła ikonograficzne i fotografie (rodzaj, miejsce przechowywania, sygnatury)

24. Uwagi różne

25. Wypełnił

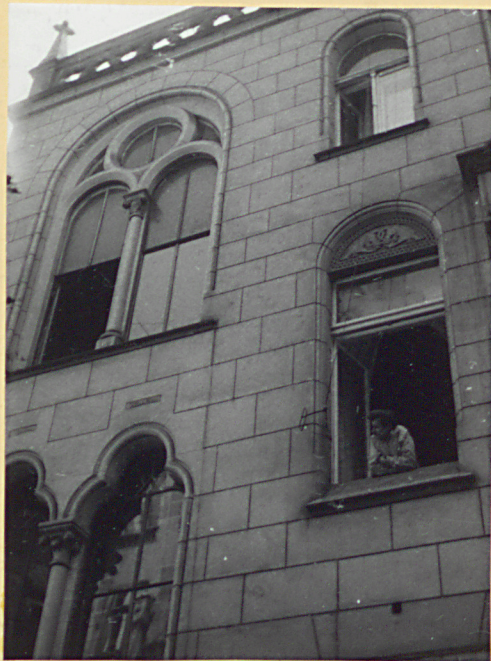
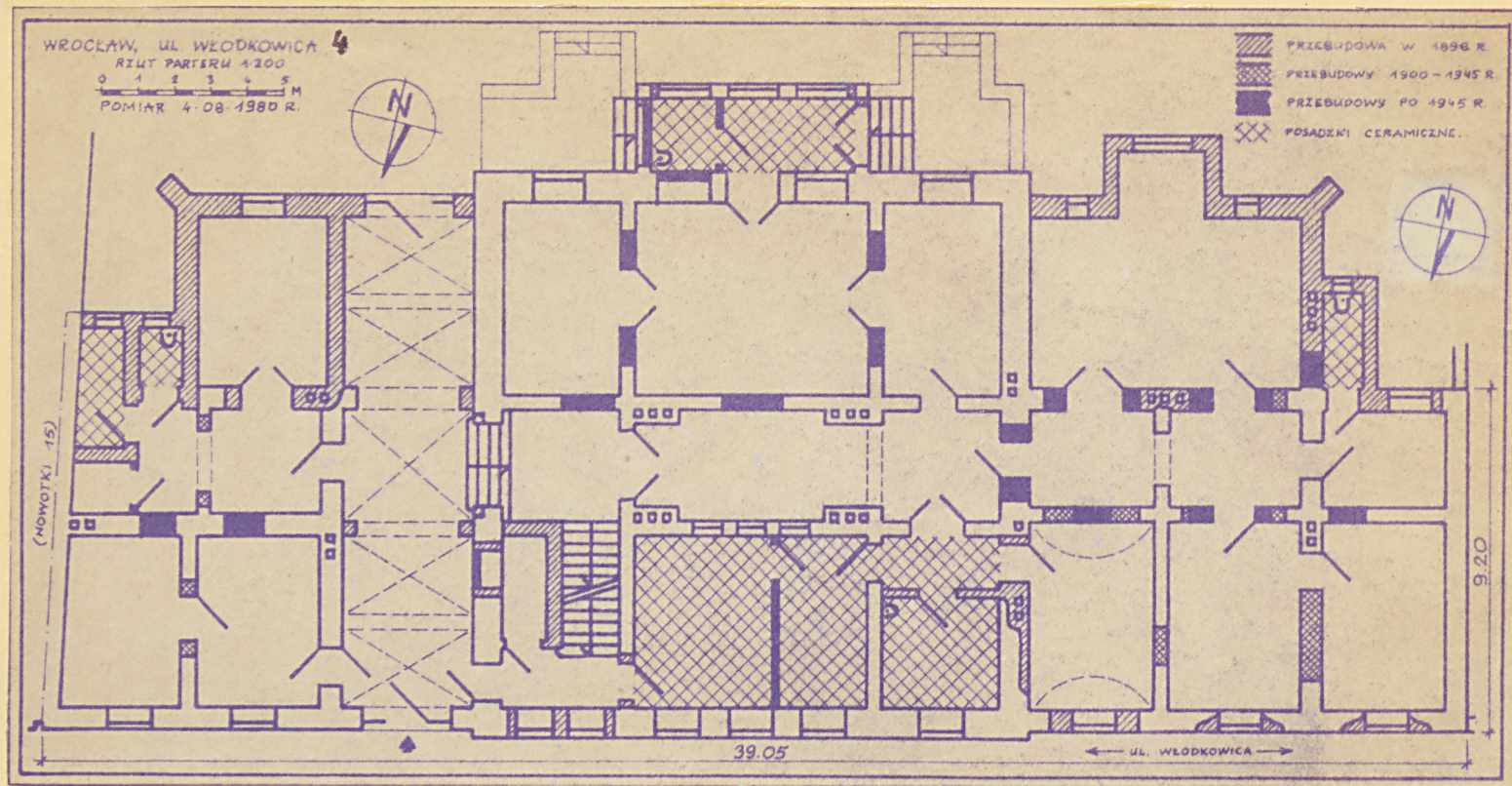
Zbigniew Łabęcki

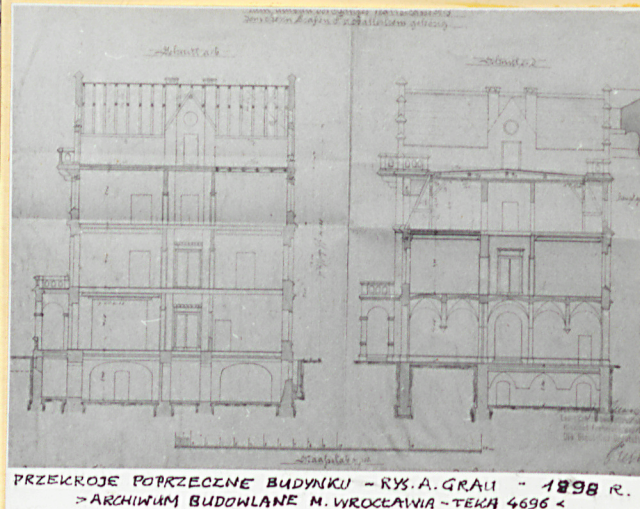


12.11.1981

02

26. Sprawdził





PRZEKROJE POPRZECZNE BUDYNKU - RYS. A. GRAFI - 1898 R.
 > ARCHIWUM BUDOWLANE M. WROCŁAWIA - TEKA 4696 <