

1. Obiekt *TOW. KREDYTOWEGO*  
BUDYNEK PRZEMYSŁOWO - MIESZKALNY

2. Czas powstania  
1900 r.

3. Miejscowość  
WROCŁAW.

4. Adres  
ul. Rzeźnicza 28/31  
nr hipoteczny .....

5. Przynależność administracyjna  
województwo wrocławskie  
gmina dzielnica Stare Miasto  
*pow. miński*

6. Poprzednie nazwy miejscowości  
Wratislavia /Vratislavia/  
Breclaw  
Breslau

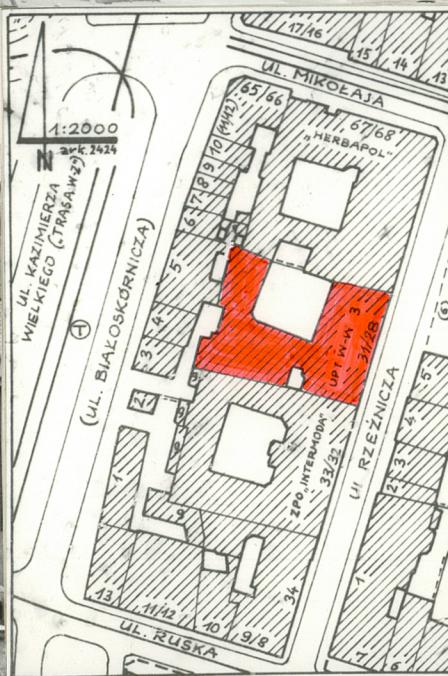
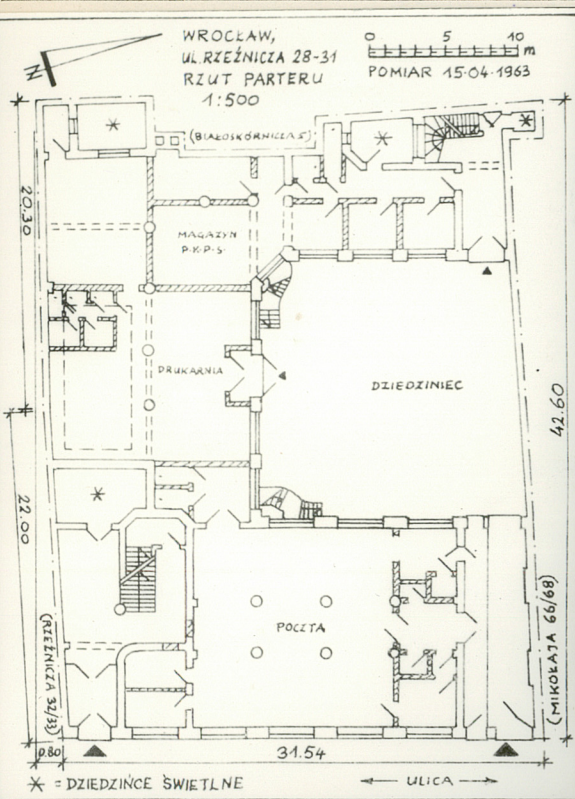
7. Przynależność administracyjna  
przed 1 VI 1975  
województwo m. Wrocław  
powiat dzielnica Stare Miasto

8. Właściciel i jego adres  
Wrocławskie Przeds. Gospodarki  
Komunalnej i Mieszkaniowej  
WROCŁAW, ul. Zapolskiej 4

9. Użytkownik i jego adres  
Dzielnicowy Zarząd Budynków  
Mieszkalnych "STARE MIASTO"  
WROCŁAW, ul. Św. Elżbiety 3  
c.d. - w rubryce 24 /Uwagi/

10. Rejestr zabytków

Nr *543* data *24.03.1993*  
*A/1058/HGB/hm*



autor zdjęć Zbigniew Łabęcki  
data wykonania 20.04.1983  
miejsce przechowywania negatywów  
Wrocław, Grabiszyńska 164



12. Autorzy, historia obiektu, określenia stylu.

Projekt: arch. Robert Hönisch 1900 rok dla Towarzystwa Kredytowego "Vorschuss Verein zu Breslau", w parterze urząd pocztowy, część pomieszczeń przeznaczona do wynajęcia na biura innych firm. Tę rolę budynek pełnił do 1945 roku.

W latach 1945 - 1951 budynek jest siedzibą różnych instytucji, by po remoncie i podziale wewnątrz na małe izby stać się budynkiem mieszkalnym /mieszkania zastępcze/. W parterze oficyny pierwotnie od 1946 r. mieszkania tymczasowe, od 1953 warsztaty DZEM "Stare Miasto", od 1960 magazyny PKPS. W 1978 r. pomieszczenia I p. przejęte przez ZPO "Intermoda" i po remoncie połączone z tym zakładem mieszczącym się w budynku sąsiednim /Rzeźnicza 32/33/.

Duży, efektowny budynek pierwotnie biurowy z wystrojem fasady w stylu neorenesansu północnego.

sień z dwubiegową ze spocznikami klatką narożną dziedzińca. Podpiwniczenie obejmuje również obszar dziedzińca. Wnętrza doświetlone czterema szybami świetlnymi

Fasada niesymetryczna w parterze ośmio, wyżej dziewięcioosiowa, oblicowana w całości kamieniem /szary piaskowiec/. Brama przejazdowa dostępna również przez małe prostokątne wejście obok otworu bramy, poza którym wszystkie otwory w parterze są przesklepione łukami pełnymi. Okna II p. przesklepione odcinkowo, pozostałe okna w fasadzie prostokątne. Wszystkie otwory w fasadzie posiadają głęboko profilowane opaski. Parter i I p. oraz szczyty boniowane z grubą rustyką. III p. cofnięte o szerokość balkonu osłoniętego ozdobną stalową balustradą ażurową z prętów, flankują dwa szczyty: dwukondygnacyjny jednoosiowy nad bramą przejazdową i trzykondygnacyjny schodkowy trzyosiowy od S. Szczyty ozdabiają wolutowe spływy, kule i wieńczą półkolisty frontony muszlowe. W poziomie III p. w szczycie od S mały balkon wsparty dwoma masywnymi wspornikami i osłonięty ażurową tralkową balustradą. Pomiedzy szczytami w połaci dachu cztery małe fantazyjne facjaty przykryte metalowymi daszkami. Elewacje wewnętrzne wokół dziedzińca z białą polewaną cegłą licówki z wmontowanymi płytami z szarego piaskowca, pod oknami II i III p. ozdobionymi reliefową dekoracją roślinną. Wszystkie otwory przesklepione odcinkowo, na osiach w połaciach dachu proste facjaty. W szczycie od S fasady data "1901".

W budynku zachowane dekoracyjne głowice kolumn wspierających stropy parteru i I p., ozdobne metalowe biegi schodów z ozdobnymi balustradami /w klatce schodowej frontowej metalowymi, w tylnej drewnianymi/, Ozdobne stalowe wrota bramy przejazdowej i wejścia do sieni, resztki stiukowych dekoracji stropów w części pomieszczeń I p., drewniane drzwi przy frontowej klatce schodowej z dekoracją snycerską.

Budynek wyposażony w instalacje: elektryczną, gazową, wodociagową i kanalizacyjną. Ogrzewanie wnetrz centralne z kotłowni w budynku.

13. Opis (sytuacja, materiał i konstrukcja, rzut, bryła, elewacje, dach, wnetrze wyposażenie, instalacje)

Budynek czterokondygnacyjny z poddaszem nieuzytkowym, podpiwniczony w calosci. Szeregowy w zabudowie zwartej o wyrównanej linii zabudowy w W pierzei ul. Rzeźniczej we Wrocławiu.

Budynek murowany z cegły, fasada oblicowana w calosci szarym piaskowcem, elewacje wewnętrzne /od dziedzińca/ z cegły licówki bialo polewanej z elementami z szarego piaskowca. Stropy Kleina, nad piwnicami odcinkowe na dźwigarach stalowych. Podłogi z drewna miękkiego /z desek/, w pomieszczeniach parteru i produkcyjnych I-go p. jastrzych cementowy, w pomieszczeniu poczty w parterze płytki ceramiczne jednobarwne, w bramie przejazdowej jastrzych cementowy. Schody metalowe /stalowe/ na belkach stalowych z drewnianymi stopnicami /dwie klatki schodowe: we frontowej balustrady metalowe, w oficynie drewniane/. Okna drewniane skrzynkowe podwójne. Drzwi drewniane płycinowe, czesciowo oszklo- ne. Dach dwuspadowy w układzie kalenicowym, więźba drewniana kleszczowo-płat- wiowa, krycie łupkiem naturalnym, nad oficynami boczną i tylną krycie papą bitumiczną.

Bryła rozczłonkowana niesymetryczna, Rzut rozczłonkowany niesymetryczny. Bu- dynek zbudowany na planie litery "C" wokół wewnętrznego dziedzińca na nieregularnej działce. Część frontowa trzytraktowa o ośmiu osiach wnetrz łączy się dwutraktowym bocznym skrzydłem o czterech osiach z dwutraktowym skrzydłem tylnym o dziewięciu osiach wnetrz. Z boku budynku brama przejazdowa, z niej wejście do pomieszczeń poczty, z drugiej, prawej strony budynku sień wejściowa z dwubiegową ze spocznikami klatką schodową. W tylnym skrzydle z boku budynku dwubiegową ze spocznikami klatką schodową. Dostęp do piwnic z klatek schodowych i dwa zejścia zewnętrzne przy dziedzińcu. Wnętrza doświetlone czterema szybami świetlnymi

wyżej dziewięcioosiowa, oblicowana w calosci kamieniem /szary piaskowiec/. Bra- ma przejazdowa dostępna również przez małe prostokątne wejście obok otworu bramy, poza którym wszystkie otwory w parterze są przesklepione łukami pełnymi. Okna II p. przesklepione odcinkowo, pozostałe okna w fasadzie prostokątne. Wszystkie otwory w fasadzie posiadają głęboko profilowane opaski. Parter i I p. oraz szczyty boniowane z grubą rustyką. III p. cofnięte o szerokość balkonu osłoniętego ozdobną stalową balustradą ażurową z prętów, flankują dwa szczyty: dwukondygnacyjny jednoosiowy nad bramą przejazdową i trzykondygnacyjny schodkowy trzyosiowy od S. Szczyty ozdabiają wolutowe spływy, kule i wieńczą półkolisty frontony muszlowe. W poziomie III p. w szczycie od S mały balkon wsparty dwoma masywnymi wspornikami i osłonięty ażurową tralkową balustradą. Pomiedzy szczytami w połaci dachu cztery małe fantazyjne facjaty przykryte metalowymi daszkami. Elewacje wewnętrzne wokół dziedzińca z białą polewaną cegłą licówki z wmontowanymi płytami z szarego piaskowca, pod oknami II i III p. ozdobionymi reliefową dekoracją roślinną. Wszystkie otwory przesklepione odcinkowo, na osiach w połaciach dachu proste facjaty. W szczycie od S fasady data "1901".

kolumn wspierających stropy parteru i I p., ozdobne metalowe biegi schodów z ozdobnymi balustradami /w klatce schodowej frontowej metalowymi, w tylnej drewnianymi/, Ozdobne stalowe wrota bramy przejazdowej i wejścia do sieni, resztki stiukowych dekoracji stropów w części pomieszczeń I p., drewniane drzwi przy frontowej klatce schodowej z dekoracją snycerską.

Budynek wyposażony w instalacje: elektryczną, gazową, wodociagową i kanalizacyjną. Ogrzewanie wnetrz centralne z kotłowni w budynku.



<p>14. Kubatura</p> <p>25.229 m<sup>3</sup></p>	<p>15. Powierzchnia użytkowa</p> <p>3.411,8 m<sup>2</sup></p>	<p>16. Przeznaczenie pierwotne</p> <p>BUDYNEK BIUROWY.</p>	<p>17. Użytkowanie obecne</p> <p>BUDYNEK MIESZKALNO-PRZEMYSŁOWY.</p>
<p>18. Prace budowlane i konserwatorskie, ich przebieg i dokumentacja</p> <p>Budowę ukończono w 1901 roku.</p> <p>1902 - Podział III p. na mieszkania.</p> <p>1912 - Przebudowa II p., nowe podziały wewnątrz.</p> <p>1913 - winda towarowa zewnętrzna /w rogu dziedzińca/.</p> <p>1934 - Podział II p. na małe pokoje biurowe.</p> <p>1946 - Podział parteru w oficynie na pokoje mieszkalne.</p> <p>1953 - Przebudowa wewnątrz parteru w oficynie na warsztat i osobno drukarnię.</p> <p>1960 - Likwidacja warsztatu w oficynie, przystosowanie tych wewnątrz na magazyn.</p> <p>1978 - Przebudowa wewnątrz I p. z biurowych na produkcyjne i połączenie ich z budynkiem sąsiednim /Rzeźnicza 32/33/.</p> <p>1979 - Remont wewnątrz poczty.</p> <p>20. Najpilniejsze postulaty konserwatorskie</p>		<p>19. Stan zachowania (fundamenty, ściany zewnętrzne, ściany wewnętrzne, sklepienia, stropy, konstrukcje dachowe, pokrycie dachu, wyposażenie i instalacje)</p> <p>Ogólny stan techniczny budynku - dostateczny.</p> <p>Duże ubytki tynków w piwnicach zalewanych przez wodę podczas opadów atmosferycznych. Drobne ubytki i zniszczenia w obu klatkach schodowych, sieni i bramie przejazdowej. Drobne ubytki i zniszczenia drewnianej więźby dachowej. Drobne ubytki wystroju fasady.</p> <p>Budynek w całości użytkowany, jednak zaniedbany, pozbawiony w częściach ogólnych bieżącej konserwacji, brudny. W rogu wewnętrznego dziedzińca wysypisko śmieci.</p>	



21. Akta archiwalne (rodzaj akt, numer i miejsce przechowywania)

Archiwum Budowlane m. Wrocławia - Teka 596 - Dokumentacja budowlana projektowa oraz zremontów i przebudów z lat 1902 - 1934.

Archiwum Dzielniczowego Zarządu Budynków Mieszkalnych "Stare Miasto" we Wrocławiu - Teka 4/II-286 - Dokumentacja budowlana przebudów z lat 1945 i 1951.

23. Źródła ikonograficzne i fotografie (rodzaj, miejsce przechowywania, sygnatury)

22. Bibliografia

Cramer - Bauten der Schlesischen Landgesellschaft Breslau umfassend den Zeitraum von 1931. Wrocław 1931.

S.B. Klose - Architectura Wratislaviensis, von... /W:/ Quellen zur Schlesischen Kunstgeschichte. Wrocław 1936.

Ernest Niemczyk - Architektura Wrocławia w latach 1897 - 1939. /W:/ Instytut Historii Architektury, Sztuki i Techniki Politechniki Wrocławskiej - Studia i badania architektoniczno - urbanistyczne Wrocławia w XIX i początkach XX wieku. - Tom II - Wrocław 1978 /Mnps/.

Jerzy Rozpędowski - Architektura Wrocławia /w:/ Pr. zbior. - Wrocław- jego dzieje i kultura. Wrocław 1970.

24. Uwagi różne

c.d. z rubryki 9 - Użytkownicy

- Urząd Pocztowo-Telekomunikacyjny Wrocław 3 - Rzeźnicza 28
- Zakłady Przemysłu Odzieżowego "INTERMODA" - Wrocław, ul. ~~Rzeźnicza~~ Mikołaja 8/10
- Polski Komitet Pomocy Społecznej - Wrocław, ul. Podwale 13
- Zakład Graficzny Poczty i Telekomunikacji - Wrocław, ul. Krasińskiego 5

-Komenda Dzielnicza M.O. Stare Miasto - Wrocław, Łąkowa 7

25. Wypełnił Zbigniew Łabęcki



9.05.1983

26. Sprawdził

27. Załączniki

1 - Wkładka /uzupełnienie rubryki 11 - fotografie/.



1. Miejscowość **WROCLAW,**  
ul. Rzeźnicza 28/31

2. Obiekt (nazwa jak w karcie)  
Bud. przemysłowo-mieszkalny

3. Zawartość wkładki (nazwa obiektu lub materiału uzupełniającego)  
C.d. rubryki 11 - fotografie



Wkładkę założył: **Zbigniew Łabęcki 9.05.1983**

(imię, nazwisko, data)

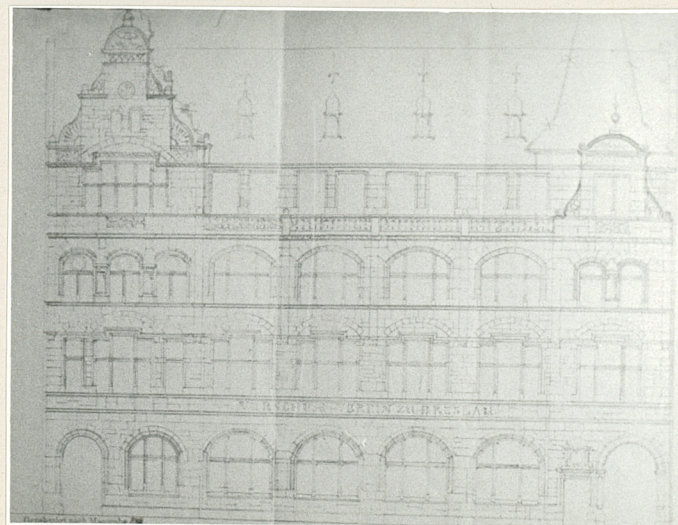
Miejsce przechowywania negatywów: .....

Jedn. Wyd. Akcyd. Olsztyn zam. 1299/S/78  
Graf. XP. Ostróda zam. 1040 n. 20000

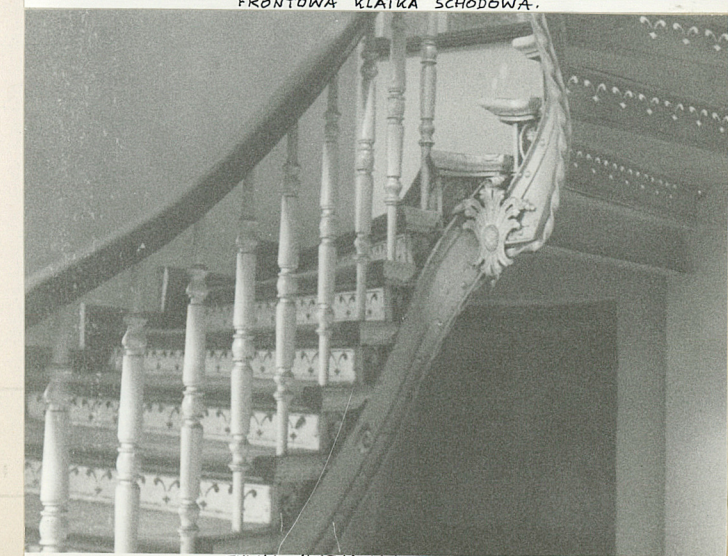




FRONTOWA KLATKA SCHODOWA.



FASADA - RYS. ARCH. ROBERT HÖNSCH - Z PROJEKTU BUDOWL. 1900R.  
WIDOCZNE POPRAWKI REALIZACYJNE.



TYLNA KLATKA SCHODOWA.