

A B C D E F G H I J K L M N O P R S T U V W X Y Z

Nr 11544

1. Obiekt

RESTAURACJA ODERSCHLÖSSCHEN ob. AWF

2. Czas powstania

ok. 1910 r.

3. Miejscowość

WROCLAW

4. Adres

ul. Rzeźbiarska 4
51-629 Wrocław

Dąbie, Arkusz 5, działka 5/2
księga wieczysta [REDACTED] j.rej.16

5. Przynależność administracyjna

województwo dolnośląskie

gmina Wrocław

6. Poprzednie nazwy miejscowości

Breslau

7. Przynależność administracyjna
przed 1 VI 1975

województwo wrocławskie

powiat Wrocław

8. Właściciel i jego adres

Akademia Wychowania Fizycznego
al. I.J. Paderewskiego 35
51-612 Wrocław

9. Użytkownik i jego adres

Akademia Wychowania Fizycznego
al. I.J. Paderewskiego 35
51-612 Wrocław

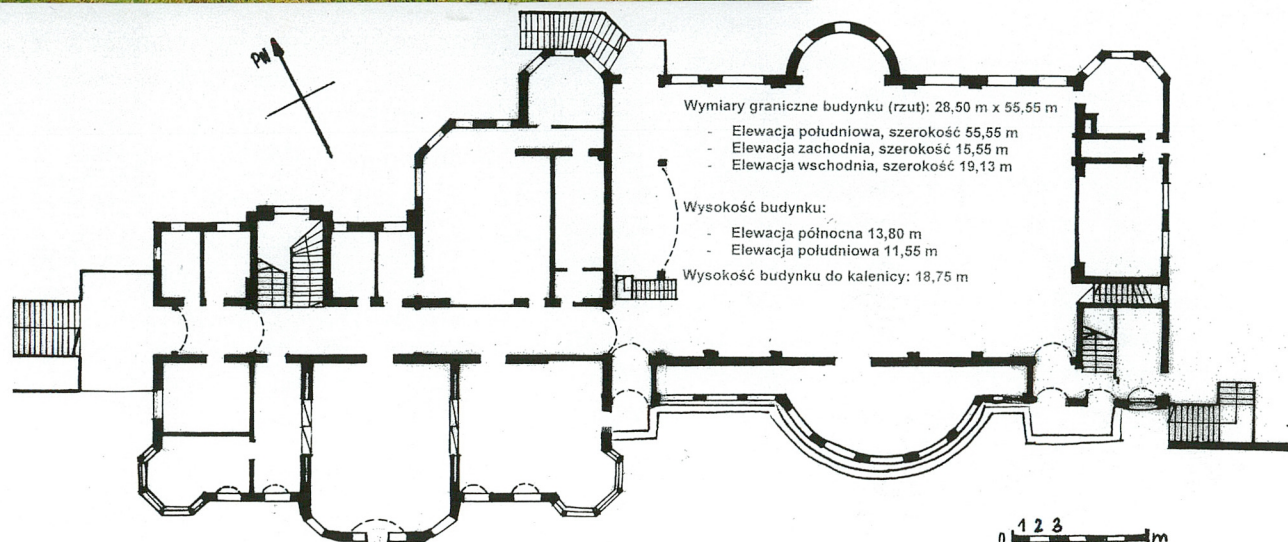
10. Rejestr zabytków

Nr 441/W.m. Data 12.04.1988

A/2366/441/m



1 2
3



0 1 2 3 m

12. Autorzy, historia obiektu, określenia stylu

Omawiany obiekt, dawna restauracja Neues Oderschlössen, a właściwie etablissement, zespół gastronomiczno-rozrywkowy, powstał ok. 1910 r. w pobliżu jednej z przystani statków wycieczkowych na Odrze, w bezpośredniej bliskości kawiarni Altes Oderschloss. Towarzyszył on browarowi założonemu przez J. Wiesnera.

W skład założenia wchodziły: kawiarnia, restauracja, piwiarnia, duża sala do tańca, spełniająca nieraz funkcje teatralne oraz pokoje gościnne na piętrze. W budynku, w części wschodniej powyżej sceny mieściła się siedziba Towarzystwa Wioślarskiego. Do restauracji przylegał rozległy taras, gdzie w okresie letnim serwowano piwo i posiłki. Architektura budynku swoją formą nawiązywała do, tak popularnych wtedy obiektów uzdrowiskowych.

W pobliżu etablissementu Oderschlössen znajdował się port Wrocławskiego Towarzystwa Wioślarskiego i Kajakowego (Breslauer Ruder- und Kanuverain) oraz przeprawa promowa na drugą stronę Odry. Podobne funkcje pełnił istniejący w tym miejscu już w latach 70-tych XIX w. Altes Kaffehauses in Grieneiche Oderschloss, którego wizerunek zachowały stare karty pocztowe a częściowa dokumentacja znajduje się w Archiwum Budowlanym we Wrocławiu. Budynek ten znajdował się w bezpośredniej bliskości Neues Oderschlössen, na osi dzisiejszej ścieżki spacerowej przed wejściem zachodnim. O atrakcyjnym położeniu kompleksu decydowało też usytuowanie obu budynków nad stawem, który znajdował się na miejscu dzisiejszego dziedzińca gospodarczego.

dokończenie historii w załączniku nr 1

13. Opis (sytuacja, materiał i konstrukcja, rzut, bryła, elewacje, wnętrze, wyposażenie, instalacje)

SYTUACJA:

Budynek zlokalizowany w dzielnicy Śródmieście-Dąbie na posesji przy ul. Rzeźbiarskiej 4, bezpośrednio na wale nadodrzańskim Grobli Szczytnicko-Bartoszewickiej, w pobliżu terenów sportowych na Dąbiu. Działka graniczy od zachodu z dawną przystanią Pa-Fa-Wag (ob. Pawęż) oraz Wytwórnią Win; od wschodu i północy sąsiaduje z terenami działek oraz ogrodów prywatnych. Od strony południowej granicę posesji wyznacza wał przeciwpowodziowy Odry, będący jednocześnie spacerowym ciągiem pieszym. Całość obiektu ogrodzona płotem z siatki drucianej w stalowych ramach z kątownika, umocowanych na słupkach, osadzonych na betonowej podmurówce. Bramy i furtki umiejscowione od strony ulicy Rzeźbiarskiej oraz wału przeciwpowodziowego.

Budynek swoją południową częścią bezpośrednio przylega do wału przeciwpowodziowego, korona wału umiejscowiona około poziomu parteru budynku. Główne wejście od strony zachodniej za pośrednictwem schodów i tarasu, od strony południowej bezpośrednie wejścia z alei spacerowej na koronie wału; od strony wschodniej i północnej poziom podwórza obniżony w stosunku do wału o ok. 3 m, co umożliwia bezpośrednie wejście do pomieszczeń piwnicznych budynku.

Działkę w otoczeniu budynku stanowi uporządkowany teren zielony. Od strony wejścia, od strony pn-zach. porządkują go ścieżki oraz podjazdy; od strony dziedzińca gospodarczego wyznaczone miejsca na śmietniki; natomiast od strony wału mur oporowy ze schodami i metalową balustradą. Na koronie wału, w obrębie posesji, wyznaczona aleja starych drzew: kasztanów i jesionów, z ławeczkami. Na zakończeniu alei, od strony wschodniej drewniany barak-hangar na łodzie z przyziemiem przystosowanym na garaże.

MATERIAŁ I KONSTRUKCJA:

Ściany wszystkich kondygnacji murowane z cegły pełnej na zaprawie cementowo-wapiennej o różnych grubościach. Tynki zewnętrzne i wewnętrzne cementowo-wapienne; zewnętrzny nakrapiany, wewnętrzny gładki. Ściany malowane farbami emulsyjnymi.

Stropy w piwnicy żelbetowe, żebrowe w wykonaniu monolitycznym; stropy parteru i piętra gęstożebrowe z ceramicznymi pustakami; strop II piętra i nad salą gimnastyczną drewniany ze ślepym pułapem i podsufitką.

Podłogi w częściach komunikacyjnych parteru, pomieszczeniach gospodarczych i sanitarnych głównie posadzkowe, lastrykowe; w sali gimnastycznej oraz na piętrach drewniane (klepka dębowa), często przykryte wykładzinami typu PCV.

Schody zewnętrzne od strony zach., przed gł. wejściem jednobiegowe proste ceglane z tarasem przed wejściem; balustrada drewniana przy schodach i przy tarasie. Schody zewnętrzne od strony pn. przed wejściem do sali tanecznej jednobiegowe murowane z tarasem przed drzwiami; balustrada metalowa. Schody zewnętrzne od strony wsch., przed wejściem na zaplecze sceny jednobiegowe, murowane z podestem przed drzwiami; balustrady metalowe. Schody zewnętrzne na pd-wsch. narożniku budynku, prowadzące na górny taras, murowane jednobiegowe, łamane z podestem.

dokończenie opisu w załączniku nr 1

| | | | |
|---|--|--|--|
| 14. Kubatura 13014,9 m ³ | 15. Powierzchnia użytkowa 2449,1 m ² | 16. Przeznaczenie pierwotne zespół gastronomiczno-rozrywkowy „Oderschlösschen” | 17. Użytkowanie obecne budynek dydaktyczny Wydziału Fizjoterapii AWF tzw. „Zameczek” |
| 18. Prace budowlane i konserwatorskie <p>Lata 40-te XX wieku – naprawa zniszczeń wojennych.</p> <p>Lata 50-te i 60-te XX wieku – prace przystosowujące budynek do nowych funkcji:</p> <ul style="list-style-type: none"> • Przebudowa kotłowni z utworzeniem nowych pomieszczeń i przebicciem dodatkowych drzwi. • Przebudowa prowadzona w ramach parteru, I i II piętra z wtórnym podziałem pomieszczeń, przebicciem lub przesunięciem nowych drzwi oraz zamurowaniem niektórych okien. • Przystosowanie sali tanecznej na salę gimnastyczną, zamocowanie sprzętów gimnastycznych na ścianach i stropie. <p>Lata 1983-86:</p> <ul style="list-style-type: none"> • Zaanektowanie traktu podcieni pod loggią pd na dodatkowe pomieszczenia. Utworzenie werandy. Wstawienie stolarki okiennej w arkady dolnego tarasu. • Prace adaptacyjne I i II piętra związane ze zmianą funkcji pomieszczeń. • Częściowa wymiana stolarki okiennej i drzwiowej. • Ocieplenie budynku, wymiana tynków w ok. 25 % • Rozbudowa kotłowni • Remont dachu, ocieplenie, częściowa wymiana więźby i pokrycia. • Wymiana i przebudowa instalacji wodno-kanalizacyjnej, elektrycznej, założenie instalacji wentylacyjnej <p>Rok 2000 – częściowa wymiana okien.</p> | | 19. Stan zachowania (fundamenty, ściany zewnętrzne, ściany wewnętrzne, sklepienia, stropy, konstrukcje dachowe, pokrycie dachu, wyposażenie i instalacje) <p>Ogólny stan techniczny obiektu dobry, jego stan określa zużycie wynikłe z bez mała 100-letniej eksploatacji. Naprawy i remonty wykonywane na bieżąco.</p> <hr/> 20. Najpilniejsze postulaty konserwatorskie <p>Powrót do pierwotnej funkcji budynku, która pozwoli wykorzystać walory centralnej sali restauracyjno-taneczno-teatralnej oraz rekreacyjnych walorów tarasów, balkonów i werand.</p> <p>Przy przeprowadzaniu bieżących napraw i remontów stolarki drzwiowej i okiennej uwzględnienie historycznych podziałów okien.</p> | |

21. Akta archiwalne (rodzaj akt, numer i miejsce przechowywania)

Teczka nr 266 – Archiwum Budowlane Miasta Wrocławia

Sprawdzenie inwentaryzacji, październik 1971 (arch. H.Nowak) – AWF we Wrocławiu

Inwentaryzacja Architektoniczna, marzec 1983 (arch. R.Żmizdiński) – AWF we Wrocławiu

Modernizacja budynku dydaktycznego Zameczek, czerwiec 1984 (arch. R.Żmizdiński) – MKZ we Wrocławiu

Projekt architektoniczno-budowlany wymiany stolarki okiennej, sierpień 2000 (arch. Ewa Kinecka) – AWF we Wrocławiu

22. Bibliografia

Atlas architektury Wrocławia. Budowle sakralne. Świeckie budowle publiczne, praca zbiorowa pod red. J.Harasimowicza. Wrocław 1997, s.207

Jagiello-Kołaczyk Marzena, *Wrocławskie etablissements. Historia i architektura*. Wrocław, 2000, s.77

Klamecki Henryk, *Siedziby wrocławskich stowarzyszeń i klubów wodnych* (w:) *Mieszczanństwo Wrocławskie*. Muzeum Miejskie Wrocławia. Wrocław 2003, s. 227-237

Tokarz Mariusz, *Podróże po mniej znanym Wrocławiu. Grobla Szczytnicko-Bartoszewicka*. www.wroclaw.hydral.com

23. Źródła ikonograficzne i fotograficzne (rodzaj, miejsce przechowywania, sygnatury)

Kartki pocztowe z epoki – zbiory prywatne, www.wroclaw.hydral.com

24. Uwagi różne

~~Autorskie prawa majątkowe należą do Gminy Wrocław~~

Kartki wykonane ze skanów

25. Opracował

tekst Maria Kowalińska, listopad 2006

plany, rysunki Maria Kowalińska, listopad 2006

zdjęcia fotogr. Maria Kowalińska, listopad 2006

miejsce przechowywania negatywów u autora

Kowalińska

AUTORSKIE PRAWA MAJĄTKOWE NALEŻĄ DO GMINY WROCŁAW

KARTA PO WYPEŁNIENIU PODLEGA OCHRONIE NA PODSTAWIE PRZEPISÓW PRAWA AUTORSKIEGO!

26. Adnotacje o inspekcjach. informacje o zmianach (daty, imiona i nazwiska wypełniających)

27. Załączniki

Załączniki 1-10

| | | |
|--|---|--|
| 1. Miejscowość W R O C Ł A W | 2. Obiekt RESTAURACJA ODERSCHLÖSSCHEN ob.AWF | 3. Zawartość wkładki (nazwa obiektu lub materiału uzupełniającego) Dokończenie historii (rubr. nr 12), dokończenie opisu (rubr. nr 13) |
|--|---|--|

dokończenie historii (rubr. nr 12):

Rozbudowana funkcja budynku w znacznym stopniu określiła charakter wnętrza. Tak więc w obszernych i przestronnych piwnicach, dostępnych od strony pn, od stawu znajdowały się magazyny, lodownia oraz piwiarnia. Na parterze usytuowano od wejścia w trakcie pn: garderobę, kompleks sanitarny, dalej kuchnię i bufet, który łączył się z salą taneczną; od frontu trzy sale restauracyjne; w części wsch. scenę wraz z zapleczem. Na I piętrze mieściły się kameralne sale dla gości, czytelnia; od wsch. pokoje Towarzystwa Wioślarskiego. Na II piętrze usytuowano pokoje hotelowe.

Wkrótce po wzniesieniu Neues Oderschloßes, w 1913 r. na wschodnim skraju posesji wybudowano dla Breslauer Segler und Ruder Klub E.V. wg projektu firmy architektonicznej Karl Härtel drewniany hangar na łodzi.

W 1921 r. cały kompleks przejęła firma Engelhard-Brauerai, będąca jego właścicielem do wojny.

Pod koniec lat 20-tych, ok. 1929 r. w pobliżu istniejącego hangaru na zach. skraju, obecnie poza granicami posesji, wzniesiono hangar dla Towarzystwa Sportowego „Stephan”. Na przełomie lat 20/30-tych XX w., zostało rozebrane Altes Oderschloß.

W czasie wojny restauracja uległa nieznacznym zniszczeniom. Po wojnie, po jej wyremontowaniu, jako Harcerski Zameczek stała się bazą wodniacką dla harcerzy a na terenie dawnego browaru umiejscowiono Wytwórnię Win. W latach 60-tych budynek został przekazany Wyższej Szkole Wychowania Fizycznego. Obecnie „Zameczek” stanowi siedzibę Wydziału Fizjoterapii Akademii Wychowania Fizycznego, pełniąc rolę obiektu dydaktycznego. Sale ćwiczeń wykorzystywane są również w zakresie świadczenia usług w zakresie zabiegów leczniczych i rehabilitacyjnych, w tym krioterapii. W przyziemi, w dawnej piwnicy piwnej i lodowni, znajduje się komora niskich temperatur.

dokończenie opisu (rubr. nr 13):

Schody wewnętrzne głównej klatki schodowej ceglane z jednej strony oparte na stalowym policzku, z drugiej na ścianie, stopnice z desek, dwubiegowe powrotne z podestem na półpiętrze; balustrada metalowa, dodatkowa poręcz drewniana przy ścianie. Schody wewnętrzne w klatce schodowej od strony pd-wsch. czterobiegowe, łamane z duszą, o konstrukcji j.w. Schody w sali tanecznej na emporę drewniane jednobiegowe, łamane; balustrada drewniana.

Stara, zachowana częściowo **stolarka** okienna i drzwiowa - drewniana płycinowa, nietypowa, malowana na kolor biały (okna) i brązowy (drzwi). Drzwi zewnętrzne od strony pd dwudrzwiowe płycinowe, przeszklone w górnej części, ze szprosami (podział szprosów częściowo wtórny, w oryginalnym w partii centralnej przeszklenia witraż). Nad drzwiami półokrągłe nadświetle podzielone promienistymi i koncentrycznymi szprosami. Drzwi zewnętrzne zach. główne wtórne. Drzwi wewnętrzne jedno i dwudrzwiowe, płycinowe z oryginalnymi szpaletami i opaskami, malowane na kolor brązowy. Oryginalne okna w alkierzach części zach. budynku, wielodzielne ze szprosami, w typie okien angielskich, przesuwane do góry. Oryginalne okna I piętra od strony pd i zach. krosnowe dwuskrzydłowe wielodzielne ze ślemieniem i szprosami. Okna od strony wsch. z półokrągłym nadświetlem. Oryginalne, nietypowe okna w formie owalnych okulusów pod wykuszem, od strony zach. oraz w alkierzu od strony pn – również dzielone szprosami. Oryginalne nietypowe okno zachowane w ścianie pd sali tanecznej, w formie ośmioboku – również dzielone szprosami.

Większość stolarki okiennej wymieniona. Nowa stolarka okienna oraz wtórnie wstawione okna w łuki dawnych podcieni pod loggią w części pd-wsch., które utworzyły wtórną werandę, plastikowe z profilami PCV. Okna parteru z kratami.

Dach nad częścią zachodnią mansardowy, czterospadowy, kryty podwójnie dachówką karpiówką w kratkę. Dach nad salą i werandami kryty miedzianą blachą na deskowaniu. Sygnaturka w całości obita blachą.

Verte !

Wkładkę założył: Maria Kowalińska, listopad 2006

Miejsce przechowywania negatywów: u autora

dokończenie opisu (rubr. nr 13):

Wieżba dachowa drewniana o konstrukcji płatwiowo-kleszczowej. W centralnej części dachu usytuowana ozdobna wieżyczka o konstrukcji drewnianej; słupy wieżyczki oparte na ramie z krawędziaków. Krokwie oparte na płatwiach stropowych i kalenicowych; jętki usytuowane w części pozakalenicowej. Nad salą gimnastyczną wieźba drewniana wieszakowa z głównym elementem nośnym w postaci wygiętych krokwi z brusów sosnowych.; łuki usztywnione drewnianymi płatwiami opartymi na trzech stolcach nośnych; belki stropowe powieszone do dolnego pasa łuków.

Obróbki blacharskie z blachy stalowej ocynkowanej i blachy cynkowej. Zachowane elementy metalowe na zewnątrz z dawnego wystroju budynku: para metalowych latarni przy wejściu głównym oraz metalowe wieszaki na latarnie od strony nadrzecznego bulwaru.

RZUT

Budynek wolnostojący założony na nieregularnym planie złożonym z dwóch zestawionych ze sobą, częściowo nachodzących na siebie prostokątów. Część zachodnia dwuipółtraktowa ze środkowym korytarzem komunikacyjnym; od frontu ryzalit środkowy oraz naroża w formie alkierzowej; od pn-zach. klatka schodowa w ryzalicie, po jej bokach symetryczne pomieszczenia portierni-szatni oraz WC; od pn-zach. wysunięte w formie ryzalitu pomieszczenie dawnej kuchni. Część wschodnia jednoipółtraktowa z dwukondygnacyjną salą restauracyjno-taneczną (obecnie gimnastyczną), zajmującą całą szerokość budynku oraz przylegającym do niej od frontu wąskim traktem z półokrągłym ryzalitem w części środkowej, mieszczącym werandę. Część wschodnia od północy zaznaczona trzema alkierzami, na narożach oraz w części środkowej. W sali tanecznej empora muzyczna oraz obecnie zamurowana scena z pomieszczeniami zaplecza. Strona wsch. części wschodniej budynku zagospodarowana przez pomieszczenia sąsiadujące z dawną sceną oraz klatkę schodową.

BRYŁA

Budynek o mocno rozczłonkowanej bryle z licznymi balkonami, loggiami, werandami i tarasami. Część zachodnia dwu i trójkondygnacyjna, przykryta czterospadowym dachem mansardowym z wieżyczką na osi środkowej. Część wschodnia dwukondygnacyjna, z frontową loggią na pierwszym piętrze oraz werandą w parterze przykryta dachem w formie czaszy.

Elewacja południowa, główna. W części zachodniej dwukondygnacyjna, dziewięcioosiowa, z wydatnym. trzykondygnacyjnym ryzalitem środkowym i wystającymi zaokrąglonymi alkierzami na narożach. Na I piętrze, po bokach ryzalitu balkony. Na osi ryzalitu – sygnaturka z tarasem widokowym. Po bokach ryzalitu pojedyncze okna mansardowe. W części zachodniej dwukondygnacyjna, trzynastoosiowa z półokrągłym ryzalitem na osi środkowej. W części parteru wtórnie przeszklona weranda, powyżej na całej szerokości budynku loggia. Okna parteru (z wyjątkiem okien alkierzy) i wtórne okna werandy, oraz drzwi prostokątne, zwieńczone łukiem. Okna I i II piętra prostokątne.

Elewacja zachodnia, wejściowa, czteroosiowa. Na osi środkowej, w partii dachu trzy okna zwieńczone trójkątnym szczytem. Oś elewacji podkreślona owalnym oknem w zwieńczeniu szczytu oraz sygnaturką. Drzwi wejściowe usytuowane, niesymetrycznie, na lewo od osi elewacji, poprzedzone schodami i tarasem widokowym. Naroża budynku zaakcentowane, od pd przeszklonym dwukondygnacyjnym alkierzem, od pn przeszklonym wykuszem na wysokości I piętra. Wykusz i alkierz spięte zabudowanym balkonem I piętra. Pod wykuszem owalne okno. Pomiędzy alkierzem a drzwiami wejściowymi dodatkowe, zwieńczone łukiem okno. Okna mansardy, I piętra i alkierza prostokątne.

Elewacja północna. W części zachodniej nieregularna, siedmioosiowa; na prawo od osi nieznacznie wystająca, czterokondygnacyjna klatka schodowa zwieńczona trójkątnym szczytem. W części ryzalitu pomiędzy wsch. i zach. częścią budynku ściana wtórnie nadbudowana do wysokości okien mansardy. W części wschodniej, trzynastoosiowa z symetrycznymi: na osi środkowej półokrągłym alkierzem krytym półczaszą, oraz na narożnikach półokrągłymi alkierzami, zwieńczonymi tarasami. Wszystkie okna elewacji prostokątne, po bokach centralnego alkierza okna sali tanecznej dwukondygnacyjne. Centralny alkierz trójosiowy z owalnymi oknami. Przy zach., narożnym alkierzu zewnętrzne schody na podmurówce.

Elewacja wschodnia, siedmioosiowa o nieregularnych w wykroju oknach, zależnych od funkcji pomieszczeń. Okna dwóch osi środkowych oraz okno pd II piętra, gdzie znajdowały się scena (I piętro) oraz pomieszczenia Towarzystwa Wioślarskiego (II piętro), zwieńczone łukiem; pozostałe okna związane z pomieszczeniami magazynowymi, bądź sanitariatami – małe, jednoskrzydłowe. Symetrycznie, po bokach osi środkowej, w partii przyziemia para drzwi ze schodami na podmurówce.

dokończenie opisu w załączniku 2

1. Miejscowość

WROCŁAW

2. Obiekt **RESTAURACJA****ODERSCHLÖSSCHEN ob.AWF**

3. Zawartość wkładki (nazwa obiektu lub materiału uzupełniającego)

Dokończenie opisu (rubr. nr 13), spis zdjęć*dokończenie opisu (rubr. nr 13):***WNĘTRZE**

Niezachowane w oryginalnym stanie. Wiele pomieszczeń zmienionych w stosunku do pierwotnego podziału.

WYPOSAŻENIE

Z oryginalnego wyposażenia częściowo zachowane: stolarka drzwiowa i część okiennej, balustrady schodów oraz detale wykończeniowe: zamocowanie przyściennych poręczy schodów, metalowy kosz centralnej plafonier w sali tanecznej.

INSTALACJE

- Budynek wyposażony jest w następujące instalacje:
- Wodociągowo-kanalizacyjną;
- Gazową;
- Elektryczną światła i siły;
- Centralnego ogrzewania;
- Odgromową;
- Telefoniczną

HANGAR NA ŁODZIE

Drewniany barak zlokalizowany na wschodnim krańcu posesji, z bramą łodziową wychodzącą na koronę wału.

Wzniesiony w **konstrukcji** szkieletowej na murowanym podpiwniczeniu; ze wzmocnioną, murowaną ścianą wsch., na zewnątrz odeskowaną; kryty dwuspadowym dachem obitym papą.

Barak założony na **planie** regularnego prostokąta, jednotraktowy z nieznacznym ryzalitem od frontu, na osi środkowej.

Elewacja główna, zachodnia, wzdłuż dłuższego boku, pięcioosiowa z centralnym szczytem nad ryzalitem środkowym. W przyziemiu w części ryzalitu oraz po jego bokach trzy bramy garażowe (układ oryginalny widoczny na rysunkach budowlanych – patrz załącznik 6).

Elewacja boczna, południowa od strony wału, jednoosiowa z bramą łodziową.

Pozostałe elewacje wschodnia i północna – ślepe.

Wnętrze hangaru niezmienione w układzie przestrzeni górnej części. W strefie przyziemia wnętrze wtórnie podzielone na trzy garaże z wtórnie przebitymi otworami drzwiowymi.

SPIS ZDJĘĆ

1. Widok na budynek dawnej restauracji od strony Odry, elewacja pd
2. Plan orientacyjny, skala 1: 3090
3. Rzut poziomy parteru, skala 1: 350
4. Elewacja zachodnia
5. Elewacja północna
6. Elewacja wschodnia
7. Elewacja południowa, część zachodnia budynku
8. Elewacja południowa, weranda na osi środkowej części wsch. budynku
9. Elewacja północna - alkierz na pn-zach. narożniku części wsch. budynku; powyżej niego nadbudowana część budynku
10. Elewacja południowa, część wsch. budynku – wejście od strony nadodrzańskiego bulwaru
verte !

Wkładkę założył: Maria Kowalińska, listopad 2006

Miejsce przechowywania negatywów: u autora

11. Skwer i ścieżki przed wejściem zach., murowane wzmocnienie tarasu ziemnego na wale
12. Aleja wzdłuż wału
13. Relikty dawnego tarasu z białej, glazurowanej cegły od strony traktu spacerowego na koronie wału
14. Aleja na koronie wału, część zach.
15. Aleja na koronie wału, część zach.; w głębi drewniany hangar na łodzi
16. Metalowa balustrada przy schodach prowadzących na taras
17. Metalowy uchwyt do zawieszania latarni od strony bulwaru
18. Sala taneczna, widok na stronę pd, widoczne zamurowane wejście prowadzące na taras
19. Sala taneczna, widok na stronę pn-wsch., po prawej widoczna zamurowana scena
20. Sala taneczna, strop – oryginalny, zachowany metalowy element lampy
21. Sygnaturka z tarasem widokowym na zachodniej części budynku
22. Wejście od strony zach. – oryginalne, zachowane latarnie flankujące drzwi wejściowe
23. Oryginalne, zachowane drzwi wewnętrzne, charakterystyczne zwieńczenie z medalionem na osi
24. Hangar, brama łodziowa od strony wału
25. Hangar, widok od strony wału i dziedzińca
26. Hangar, widok od strony dziedzińca, w przyziemiu adoptowane garaże
27. Rysunki budowlane hangaru, 20 marca 1913

28. Kartka pocztowa, 1913 r.
29. Kartka pocztowa, lata 20-te XX w. taras restauracyjny
30. Kartka pocztowa, lata 30-te XX w. taras restauracyjny
31. Kartka pocztowa, lata 30-te XX w. elewacja pd.
32. Kartka pocztowa, lata 30-te XX w. widok od rzeki
33. Kartka pocztowa, koniec XIX w., przystań statków spacerowych przy Altes Oderschloss
34. Kartka pocztowa, lata 30-te XX w. parowiec na Odrze przy Neues Oderschlossen
35. Elewacja południowa, rysunek, wg inwentaryzacji z 1971 r.
36. Elewacja wsch. i zach., rysunek, wg inwentaryzacji z 1971 r.
37. Elewacja północna, rysunek, wg inwentaryzacji z 1971 r.
38. Przekrój podłużny, rysunek, wg inwentaryzacji z 1971 r.
39. Przekrój poprzeczny, rysunek, wg inwentaryzacji z 1971 r.
40. Plan sytuacyjny, skala 1 : 585

1. Miejscowość

WROCŁAW

2. Obiekt **RESTAURACJA**

ODERSCHLÖSSCHEN ob.AWF

3. Zawartość wkładki (nazwa obiektu lub materiału uzupełniającego)

Dokumentacja fotograficzna - Verte!



| | |
|---|---|
| 4 | 5 |
| | 6 |



Wkładkę założył: Maria Kowalińska, listopad 2006

Miejsce przechowywania negatywów: u autora



1. Miejscowość

WROCŁAW

2. Obiekt **RESTAURACJA**

ODERSCHLÖSSCHEN ob.AWF

3. Zawartość wkładki (nazwa obiektu lub materiału uzupełniającego)

Dokumentacja fotograficzna - Verte!



| | |
|----|----|
| 11 | 12 |
| | 13 |



Wkładkę założył: Maria Kowalińska, listopad 2006

Miejsce przechowywania negatywów: u autora



1. Miejscowość

WROCŁAW

2. Obiekt **RESTAURACJA**

ODERSCHLÖSSCHEN ob.AWF

3. Zawartość wkładki (nazwa obiektu lub materiału uzupełniającego)

Dokumentacja fotograficzna - Verte!



| | |
|----|----|
| 18 | 19 |
| | 20 |



Wkładkę założył: Maria Kowalińska, listopad 2006

Miejsce przechowywania negatywów: u autora



| | | |
|----|----|----|
| 21 | 22 | 23 |
|----|----|----|

1. Miejscowość

WROCŁAW

2. Obiekt **RESTAURACJA**

ODERSCHLÖSSCHEN ob.AWF

3. Zawartość wkładki (nazwa obiektu lub materiału uzupełniającego)

Dokumentacja fotograficzna i rysunkowa - Verte!



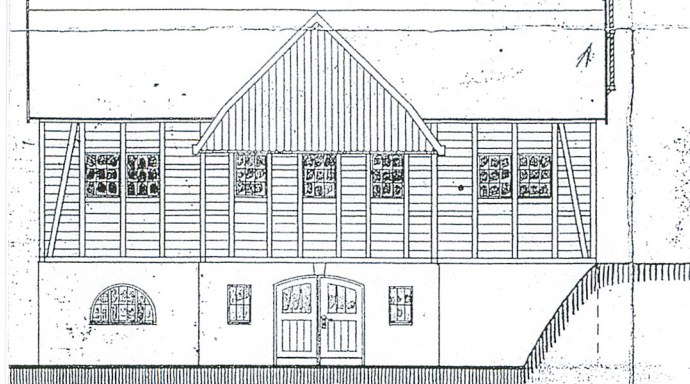
| | |
|----|----|
| 24 | 25 |
| | 26 |



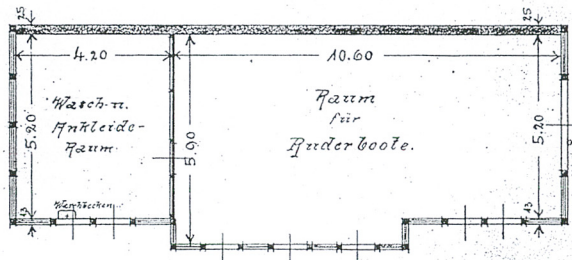
Wkładkę założył: Maria Kowalińska, listopad 2006

Miejsce przechowywania negatywów: u autora

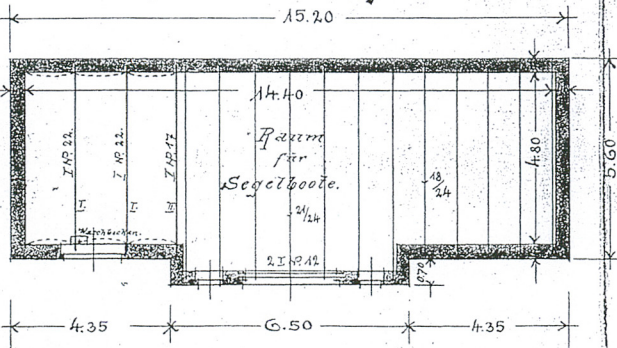
Seiten-Ansicht.



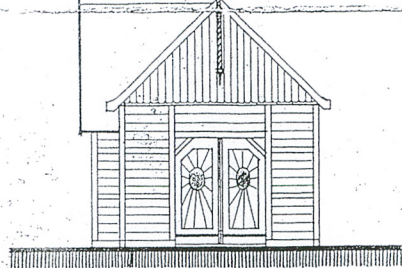
Grundriß.



Grundriß.



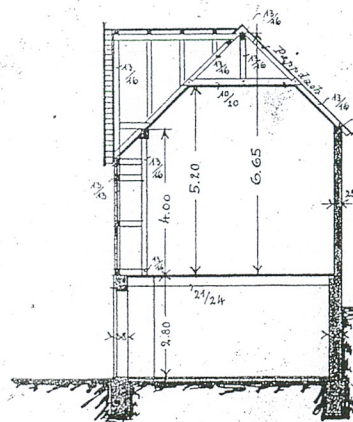
Vorder-Ansicht.



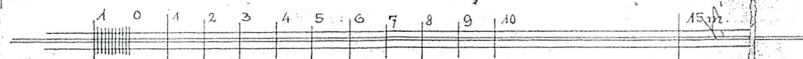
Statische Berechnung.

Trg. I Stützweite 5.10 m.
Belastung: 5.10 · 135.750 ~ 5.170 kg.
 $\frac{W}{L} = \frac{5.170 \cdot 510}{4 \cdot 1200} = 275 \text{ cm}^2$
Es genügt ein I 22 mit $W = 281 \text{ cm}^2$

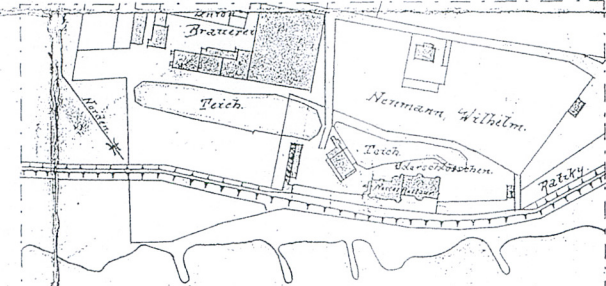
Schnitt.



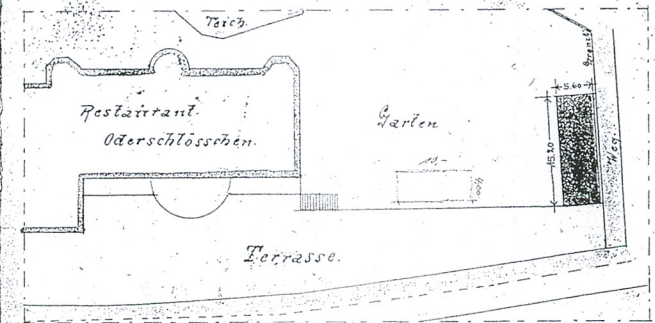
M. 1:100.



Lageplan M. 1:3000.



M. 1:500.



Zeichnung

Am Uferpfloß 4
Restorant.

zum Neubau eines Bootshauses auf dem Grundstück Grüneiche Nr. Breslau, Band I Blatt 23.

Breslau, den 20. März 1913

Bauherr:
Breslauer Union-Brauerei
Gottardt von Wallenberg-Pachaly

Architekt Karl Marz
vorm.
Hermann Schendel
Baugeschäft
Breslau XVI, Thiergartenstr. 15.

Bauleiter:

Architekt.
Thiergarten-Str. 16.

Gepr. 11/4 1913.
Breslau, den 11/4 1913.

Karl Laurat.

1. Miejscowość

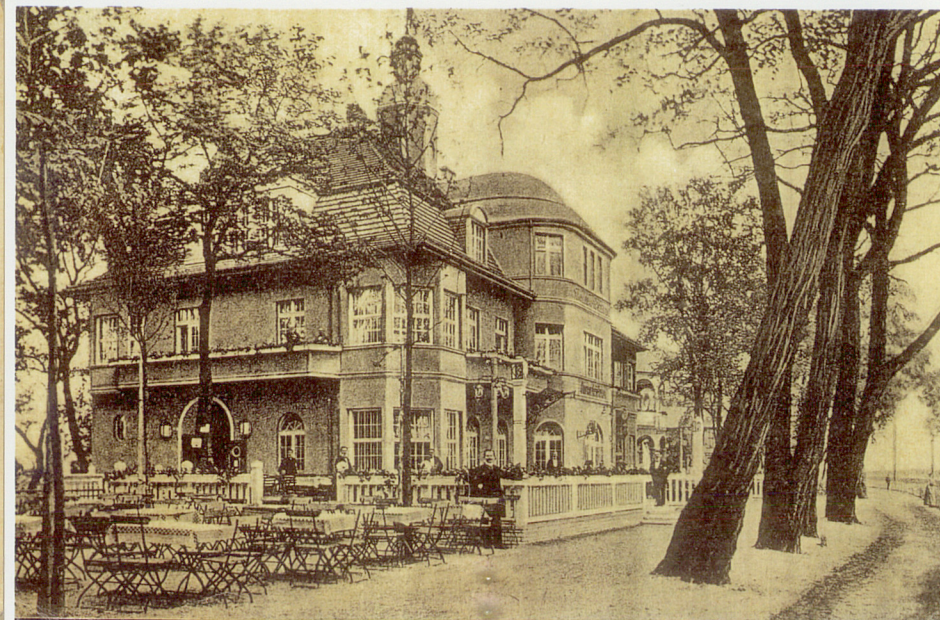
WROCŁAW

2. Obiekt **RESTAURACJA**

ODERSCHLÖSSCHEN ob.AWF

3. Zawartość wkładki (nazwa obiektu lub materiału uzupełniającego)

Dokumentacja fotograficzna archiwalna - Verte!

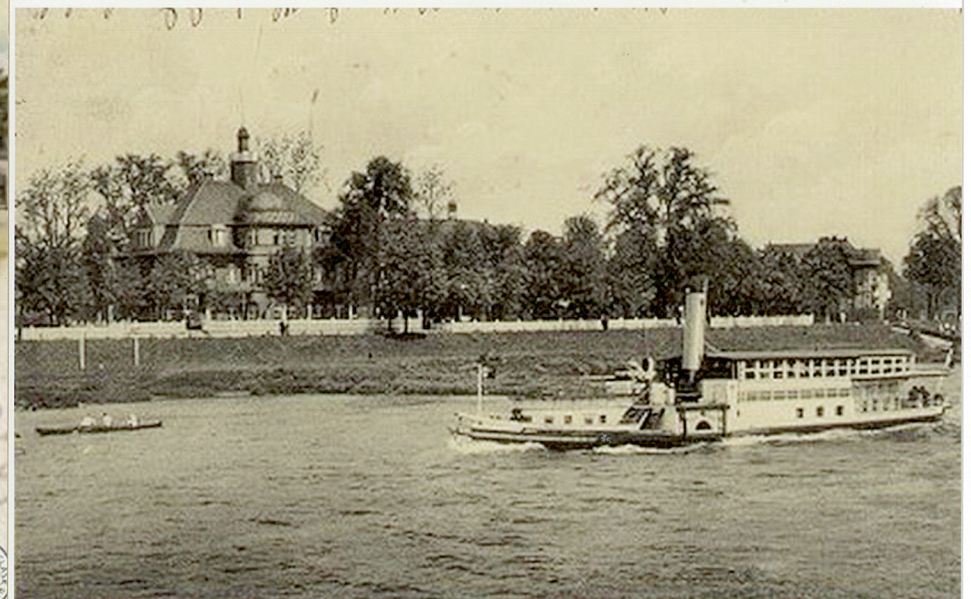


| | |
|----|----|
| 28 | 29 |
| | 30 |



Wkładkę założył: Maria Kowalińska, listopad 2006

Miejsce przechowywania negatywów: u autora



1. Miejscowość

WROCŁAW

2. Obiekt **RESTAURACJA**

ODERSCHLÖSSCHEN ob.AWF

3. Zawartość wkładki (nazwa obiektu lub materiału uzupełniającego)

Dokumentacja rysunkowa - Verte!



ELEWACJA POŁUDNIOWA

35

Arch. J. B. B. 1870 J. B. B. 1870
Arch. J. B. B. 1870 J. B. B. 1870
Arch. J. B. B. 1870 J. B. B. 1870
Arch. J. B. B. 1870 J. B. B. 1870

Wkładkę założył: Maria Kowalińska, listopad 2006

Miejsce przechowywania negatywów: u autora



ELEWACJA WSCHODNIA

1:100



ELEWACJA FRONTOWA

Projekt: Prof. Budowa - 1910
 Wykonanie: Architektura - 1910
 Budowa: 1910
 Elewacje: 1910

1. Miejscowość

WROCLAW

2. Obiekt **RESTAURACJA**

ODERSCHLÖSSCHEN ob.AWF

3. Zawartość wkładki (nazwa obiektu lub materiału uzupełniającego)

Dokumentacja rysunkowa - Verte!



37

Sisimo 26. Budowa IX-70 Jaskin 1352/20 P/70

majminto sta. Włocławek Wó Sokoło - Włocławek

Rado 18. Budowa Budynek ul. Rzeźbiar

Eleważni potrośnau 19100

Wkładkę założył: Maria Kowalińska, listopad 2006

Miejsce przechowywania negatywów: u autora

1. Miejscowość

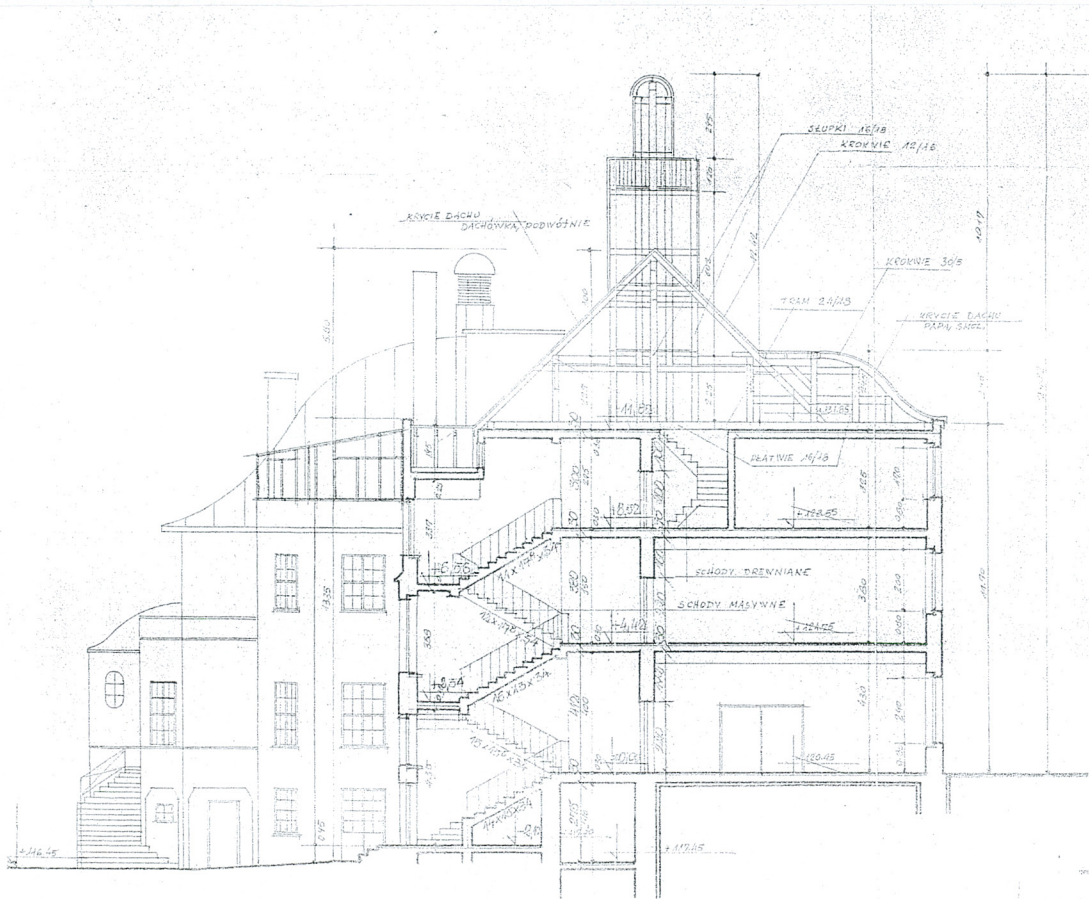
WROCŁAW

2. Obiekt **RESTAURACJA**

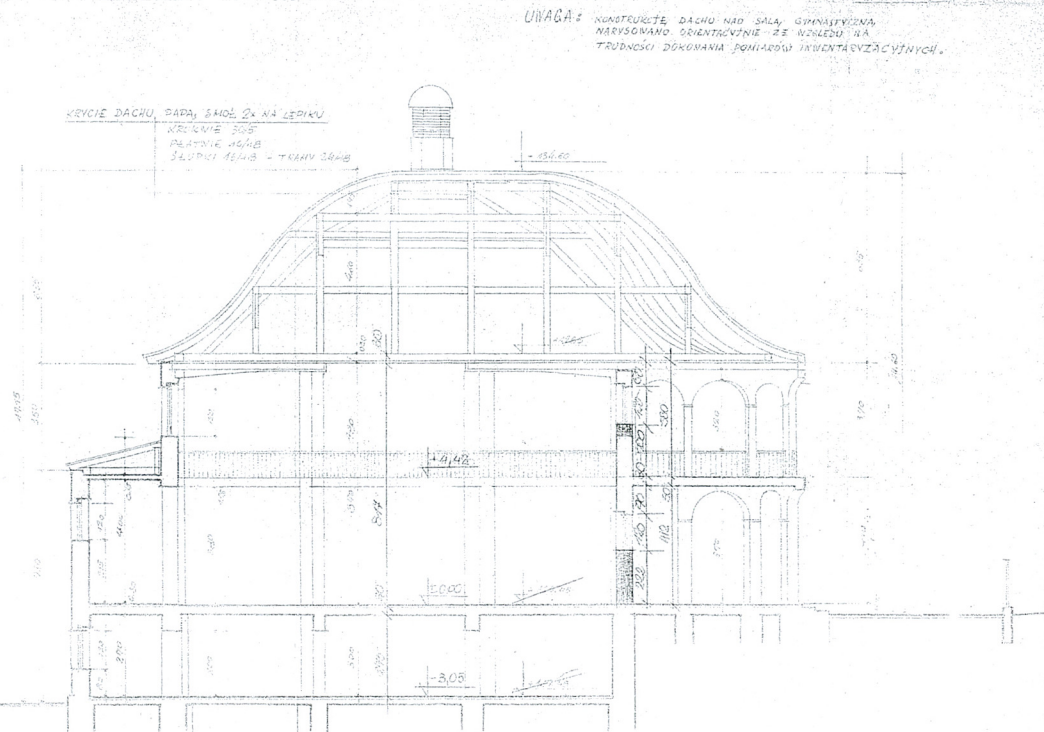
ODERSCHLÖSSCHEN ob.AWF

3. Zawartość wkładki (nazwa obiektu lub materiału uzupełniającego)

Dokumentacja rysunkowa - Verte!



PRZEMÓT B-C 1:100



PRZEMÓT E-F 1:100

Arch. Inst. B. B. B. B.
mgr. B. B. B. B. B. B.
Arch. Inst. B. B. B. B.
Przełom

39

Wkładkę założył: Maria Kowalińska, listopad 2006

Miejsce przechowywania negatywów: u autora

