

1. Obiekt

**DAWNA RAFINERIA CUKRU**

2. Czas powstania

1771/1827/1913

3. Miejscowość

**WROCLAW**

11. Widok ogólny od pld. wsch., neg. 1100/708/5; elewacja pld. i zach. od pld., neg. 1100/583/3; orientacja



4. Adres

Wrocław  
ul. Księcia Witolda 52-54

nr hipoteczny

5. Przynależność administracyjna

województwo dolnośląskie  
pow. miejski  
gmina Wrocław, pow. Wrocław

6. Poprzednie nazwy miejscowości

Breslau do 1945 roku

7. Przynależność administracyjna  
przed 1 VI 1975

województwo wrocławskie  
powiat Wrocław

8. Właściciel i jego adres

Wrocławskie Zakłady Zielarskie  
"Herbapol" SA  
50-951 Wrocław, ul. Św. Mikołaja 65/68  
tel. 3 44 66 35

9. Użytkownik i jego adres

J.w. Zakład Nr 2  
59-203 Wrocław, ul. Księcia Witolda 56  
tel. 3 21 86 04

10. Rejestr zabytków

Nr 180

data 1962



## 12. Autorzy, historia obiektu, określenia stylu

Dzięki przywilejom nadanym kupcom wrocławskim przez Fryderyka II Wielkiego, miasto dążyło do uniezależnienia się od importu gotowego cukru. W latach 1771-1772 na Kępie Mieszczańskiej (Bürger-werder), między nowo wzniesionymi obwarowaniami, a nabrzeżem portu miejskiego wzniesiono rafinerię cukru, wg projektu berlińskiego architekta Carla Gottharda Langhansa. Pierwszych doświadczonych cukrowników sprowadzono z Hamburga. W nowej rafinerii wytwarzano cukier z trzciny cukrowej w 10 kotłach. Lokalizacja w pobliżu portu leżącego na wschód od dawnego mostu królewskiego, a poniżej własne nabrzeże, umożliwiały dogodny transport surowca drogą wodną. Wokół rafinerii w ciągu XVIII i XIX wieku powstało szereg towarzyszących budynków, m.in. klasycystyczny dom urzędników, wzniesiony na planie prostokąta, dwukondygnacyjny, z wysokim czterospadowym dachem i ryzalitami zdobionymi pilastrami w wielkim porządku. Równolegle do budynku rafinerii zbudowano duży, dwukondygnacyjny magazyn, połączony z rafinerią na wysokości drugiej kondygnacji, wspartą na arkadach rampą. Zespół budynków otaczał rozległy ogród z altaną nad brzegiem Odry. Rafineria była pierwotnie budowlą pięciokondygnacyjną, przekrytą wysokim, czterospadowym dachem z lukarnami. Elewacje wschodnia i zachodnia na osi środkowej miały pozorne ryzality, dekorowane rzędami girland, wypełniających płaszczyzny między oknami na wyższych kondygnacjach. Elewacje w niższych partiach były boniowane. Wewnątrz, nad sklepieniami pierwszej kondygnacji istniała drewniana konstrukcja stropów. Po pożarze w 1826 roku budynek gruntownie przebudowano, dobudowując 6 kondygnację i przykrywając niższym, dwuspadowym dachem. Z elewacji zwieńczonych silnie wyładowanym gzymsem koronującym, usunięto dekoracyjne girlandy. Otwory okienne w krótszych elewacjach zamknięte były naczółkami. Do końca XIX wieku budynek pozostaje bez większych zmian. W związku z uruchomieniem dwóch wielkich cukrowni na Klecinie i Sottysowicach budynek zmienił funkcję. Na początku XX wieku mieścił się tu Królewski Urząd Aproprowizacji. W ramach modernizacji, około 1913 r., w zachodnim traktcie zainstalowano windę towarową.

Dokończenie w załączniku nr 1

## 13. Opis ( sytuacja, materiał i konstrukcja, rzut, bryła, elewacje, wnętrze, wyposażenie, instalacje )

**Sytuacja:** Budynek usytuowany w północno-wschodniej części historycznego centrum Wrocławia, na wyspie Kępa Mieszczańska, w zespole budynków Wrocławskich Zakładów Zielarskich, ograniczonym od północy ul. Księcia Witolda, od wschodu ul. Mostową, od zachodu terenem dawnej piekarni garnizonowej i od południa nurtem Odry Dolnej. Na północny wschód od budynku znajduje się brama główna, na wschód magazyn, na zachód budynek administracji.

**Materiał i konstrukcja:** Budynek murowany z cegły na zaprawie wapiennej. Sklepienia parteru ceramiczne, na wyższych kondygnacjach żelbetowe. Konstrukcja dachu drewniana, pokrycie papą bitumiczną. Wsporniki wiaty drewniane. Schody betonowe i stalowe. Podłogi drewniane i z płytek ceramicznych, posadzka betonowa. Stolarka okienna i drzwiowa drewniana. Tynki cementowo-wapienne, wymalowania wewnątrz farbami olejnymi i kredowymi. Kraty okienne kute, stalowe. Bramy stalowe. Rynny i rury spustowe z blachy ocynkowanej.

**Rzut:** Posadowiony na planie wydłużonego prostokąta o osi podłużnej północ-południe.

**Bryła:** Budynek wolnostojący, podpiwniczony, sześciokondygnacyjny, o zwykłej prostopadłościennych bryle, przekryty dwuspadowym dachem o nieznacznym nachyleniu połaci.

**Elewacje:** Elewacje tynkowane, w dolnej partii boniowane, rozczłonkowane czterema pseudoryzalitami, rozmieszczonymi symetrycznie na osi środkowej każdej z nich. Elewacje wschodnia i zachodnia siedemnastoosiowe. Na osiach pseudoryzalitów stalowe bramy do sieni przejazdowej, zamknięte łukiem pełnym, z nadświetlami. Nad bramami otwory okienne prostokątne i półkoliste o zróżnicowanych wielkościach. Nad oknami trzeciej kondygnacji opaska w formie półkolistej archiwolty. Kondygnacje pierwsza i szósta oddzielone od pozostałych prostym gzymsem. Okna parteru wysokie, prostokątne o drobnych podziałach, nad nimi półkoliste blendy. Pozostałe okna niewielkie, prostokątne, o drobnych podziałach, bez obramień. Całość zwieńczona mocno wysuniętym gzymsem koronującym. Elewacje południowa i północna trzy- i czteroosiowe, z pseudoryzalitami, wypełniającymi część środkową, zwieńczonymi trójkątnymi szczytami. Parter boniowany. Na osi środkowej elewacji południowej prostokątne drzwi, nad nimi drewniana konstrukcja wiaty. Przez wysokość drugiej i trzeciej kondygnacji przebiega wielkie prostokątne okno, ujęte parą lizen, wyżej okno półkoliste, nad nim archiwolta.

**Wnętrze:** Pomieszczenia dwutraktowego parteru przykrywają sklepienia żaglaste, krzyżowe, kolebkowe i kolebkowe z lunetami w sieni przejazdowej. W środkowej części traktu zachodniego, na drugą kondygnację prowadzą schody zabiegowe. Surowe, proste pomieszczenia magazynowe pozostałych kondygnacji pozbawione są dekoracji i wyposażenia technicznego o wartościach historycznych.

**Instalacje:** Budynek wyposażony jest w instalację elektryczną, wodno-kanalizacyjną, gazową, telefoniczną, wentylacyjną, alarmową, odgromową.



<b>14. Kubatura</b> około 11750 m <sup>3</sup>	<b>15. Powierzchnia użytkowa</b> około 780 m <sup>2</sup>	<b>16. Przeznaczenie pierwotne</b> Rafineria cukru	<b>17. Użytkowanie obecne</b> Magazyn "Herbapolu"
<b>18. Prace budowlane i konserwatorskie</b>  Po II wojnie światowej budynek był gruntownie remontowany. Wnętrza zaadaptowano na magazyny Wrocławskich Zakładów Zielarskich "Herbapol". Oryginalny kształt zachowały sklepienia parteru. Budynek otrzymał instalację wodno-kanalizacyjną i c.o. Wzmocniono konstrukcję więźby dachowej i stropów. Wymieniona została częściowo drewniana stolarka okienna.		<b>19. Stan zachowania ( fundamenty, ściany zewnętrzne, ściany wewnętrzne, sklepienia, stropy, konstrukcje dachowe, pokrycie dachu, wyposażenie i instalacje )</b>  Ogólny stan techniczny budynku dobry. Fundamenty, mury konstrukcyjne, stropy, więźba dachowa w dobrym stanie, pokrycie dachu kompletne. Po wielokrotnych przebudowach zachowały się na parterze XVIII i XIX wieczne sklepienia. Wyposażenie techniczne dawnej rafinerii nie zachowane. Instalacje sprawne, użytkowane. Na elewacjach wschodniej i zachodniej niewielkie ubytki tynku odsłaniające wątek ceglany murów.	
		<b>20. Najpilniejsze postulaty konserwatorskie</b>  Budynek należy do nielicznych przykładów dobrze zachowanych budynków przemysłowych Wrocławia, o metryce sięgającej XVIII stulecia, stanowiąc świadectwo pierwszego etapu rozwoju przemysłu i adaptacji starych form architektury do nowych funkcji. Położony w bezpośrednim sąsiedztwie historycznego centrum, na terenie Kępy Mieszczańskiej jest jednym z ocalałych obiektów kształtującej się tu niegdyś dzielnicy przemysłowo-portowej.  Budynek powinien zachować plan, bryłę i elewacje, kształt i wielkość okien oraz zachowane oryginalne elementy konstrukcyjne wnętrza.  Ochrona budynku winna stanowić część programu rewaloryzacji Kępy Mieszczańskiej uwzględniającego tradycje handlowo-przemysłowe tej dzielnicy w powiązaniu z funkcją żeglowną Odry Śródmiejskiej.	



**21. Akta archiwalne ( rodzaj akt, numer i miejsce przechowywania )**

- Situations - Plan von der Zucker-Rainerie zu Breslau, 1835;
- Sytuacja piekarni garnizonowej z 1900 r., Archiwum Budowlane miasta Wrocławia.

**22. Bibliografia**

- E. Małachowicz, Wrocław na wyspach, Wrocław 1986 r.;
- Atlas architektury Wrocławia, t. I, pod red. J. Harasimowicza, Wrocław 1997 r.;
- M. Szafkowska, Budynek dawnej rafinerii cukru na Kępie Mieszczańskiej we Wrocławiu, w: Wrocławska Gazeta Domowa, 28.01 - 10.02 1999

**23. Źródła ikonograficzne i fotograficzne ( rodzaj, miejsce przechowywania, sygnatury )**

- Akwaforta Maximiliana Grossmanna (1820-1840), kserokopia.
- E. Małachowicz, Wrocław na wyspach, Wrocław 1986 r.;

**24. Uwagi różne****25. Opracował: Program komputerowy karty - Word for Windows - BSIDZT S. Januszewski**

tekst                      Stanisław Jabłoński, 20 grudnia 1999 roku

plany, rysunki        Stanisław Jabłoński, 20 grudnia 1999 roku

zdjęcia fotogr.      Stanisław Jabłoński, październik - listopad 1999 roku

miejsce przechowywania negatywów    BSIDZT S. Januszewski

**KARTA PO WYPEŁNIENIU PODLEGA OCHRONIE NA PODSTAWIE PRZEPISÓW PRAWA AUTORSKIEGO !**

**26. Adnotacje o inspekcjach, informacje o zmianach ( daty, imiona i nazwiska wypełniających )****27. Załączniki**

- Nr 1-dokończenia rubryki nr 12, dokumentacja fotograficzna;
- Nr 2 - dokumentacja fotograficzna
- Nr 3-~~5~~- dokumentacja fotograficzna i rysunkowa



1. Miejscowość

**WROCŁAW**

2. Obiekt

**DAWNA RAFINERIA CUKRU**

3. Zawartość wkładki ( nazwa obiektu lub materiału uzupełniającego )

Dokończenie rubryki nr 12. Dokumentacja fotograficzna. Verte!

Dokończenie rubryki nr 12:

Rozplanowanie zespołu odwoływało się do tradycji osiemnastowiecznych założeń pałacowo-rezydencjonalnych. Budynek formą nawiązywał do licznych niegdyś na Kępie Mieszczańskiej okolicznych spichlerzy, a także nieistniejących koszar, projektowanych też przez Carla Gottharda Langhansa. Budynek w czasie II wojny światowej nie uległ większym zniszczeniom. W latach 1967-1970 gruntownie wyremontowany i zaadaptowany na magazyn Wrocławskich Zakładów Zielarskich "Herbapol". Dawna rafineria należy do najstarszych przykładów architektury przemysłowej Wrocławia, zachowując mimo przebudów cechy klasycystyczne.



1. Widok od pln. zach., neg. 1100/584/5

2. Widok od pld. zach., neg. 1100/707/3



Wkładkę założył: Stanisław Jabłoński, 20 grudnia 1999 roku

Miejsce przechowywania negatywów: BSiDZT S. Januszewski





3. Elewacja zach., fragment, neg. 1100/583/5



4. Elewacja zach., fragment, neg. 1100/583/6



5. Okno na elewacji zach., neg. 1100/708/1



6. Elewacja wsch., fragment, neg. 1100/706/4



1. Miejscowość

**WROCŁAW**

2. Obiekt

**DAWNA RAFINERIA CUKRU**

3. Zawartość wkładki ( nazwa obiektu lub materiału uzupełniającego )

Dokumentacja fotograficzna. plan sytuacyjny z 1852r. verte!



1. Elewacja pld., neg. 1100/583/4

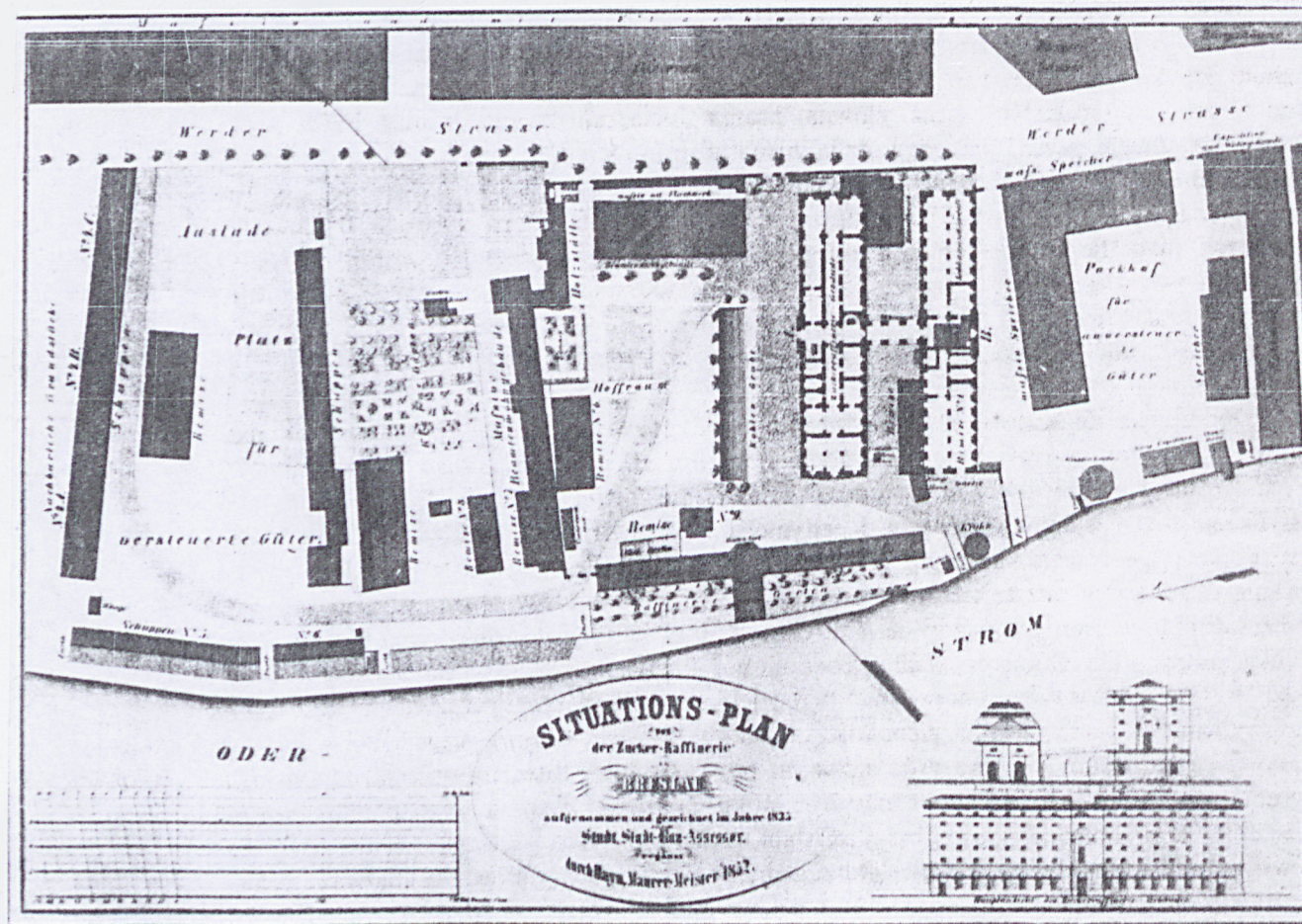
2. Elewacja pln., neg. 1100/584/1

3. Schody kręcone w części środkowej, neg. 1100/708/2

Wkładkę założył: Stanisław Jabłoński, 20 grudnia 1999 roku

Miejsce przechowywania negatywów: BSIDZT S. Januszewski







1. Miejscowość

**WROCŁAW**

2. Obiekt

**DAWNA RAFINERIA CUKRU**

3. Zawartość wkładki ( nazwa obiektu lub materiału uzupełniającego )

Dokumentacja fotograficzna, sytuacja. Verte!



1. Sklepienie kolebkowe parteru, fragment, neg. 1100/707/4

2. Sień przejazdowa, fragment sklepienia, neg. 1100/708/3

3. Pomieszczenie magazynowe, fragment, neg. 1100/622/4

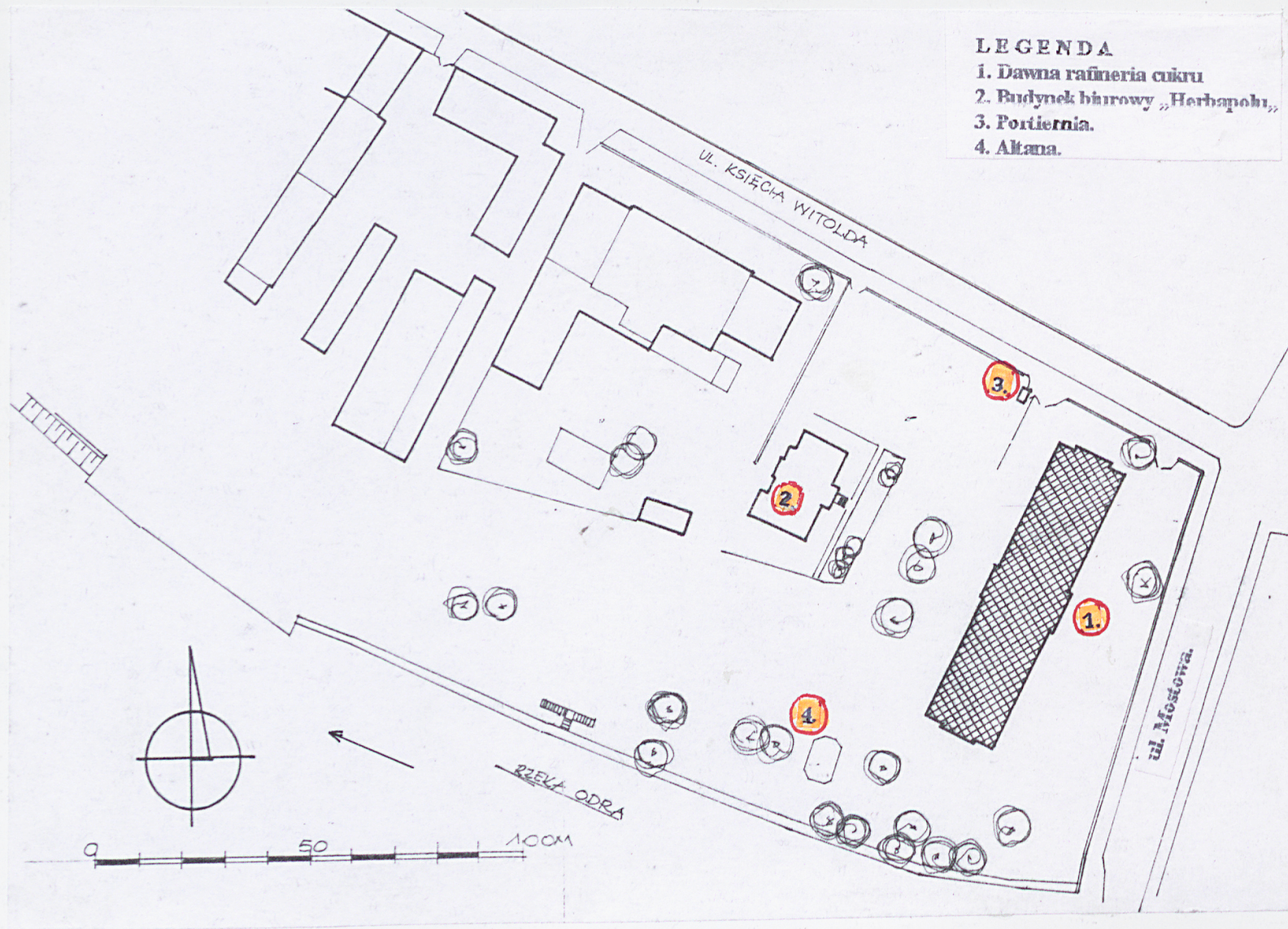
Wkładkę założył: Stanisław Jabłoński, 20 grudnia 1999 roku

Miejsce przechowywania negatywów: BSIDZT S. Januszewski



# LEGENDA

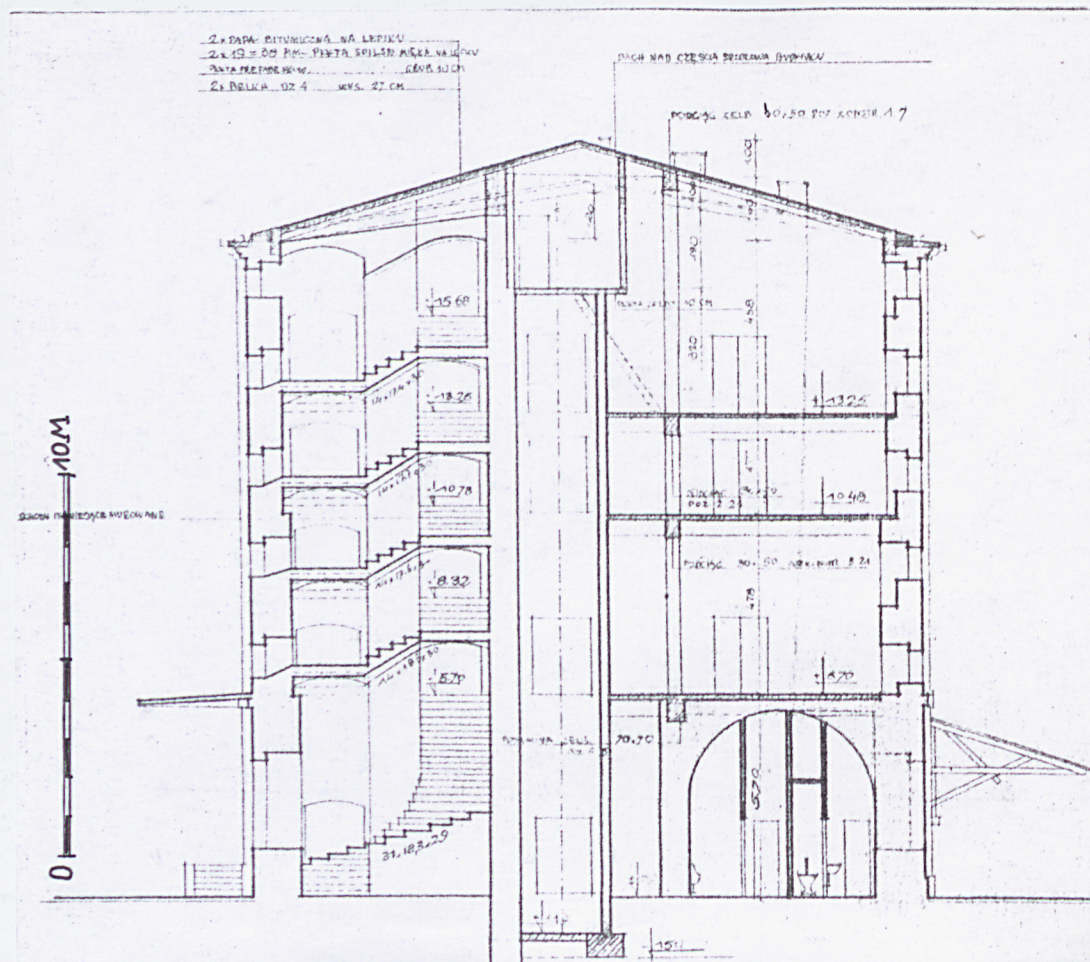
- 1. Dawna rafineria cukru
- 2. Budynek biurowy „Herbapol”
- 3. Portiernia
- 4. Altana













1. Miejscowość

WROCŁAW

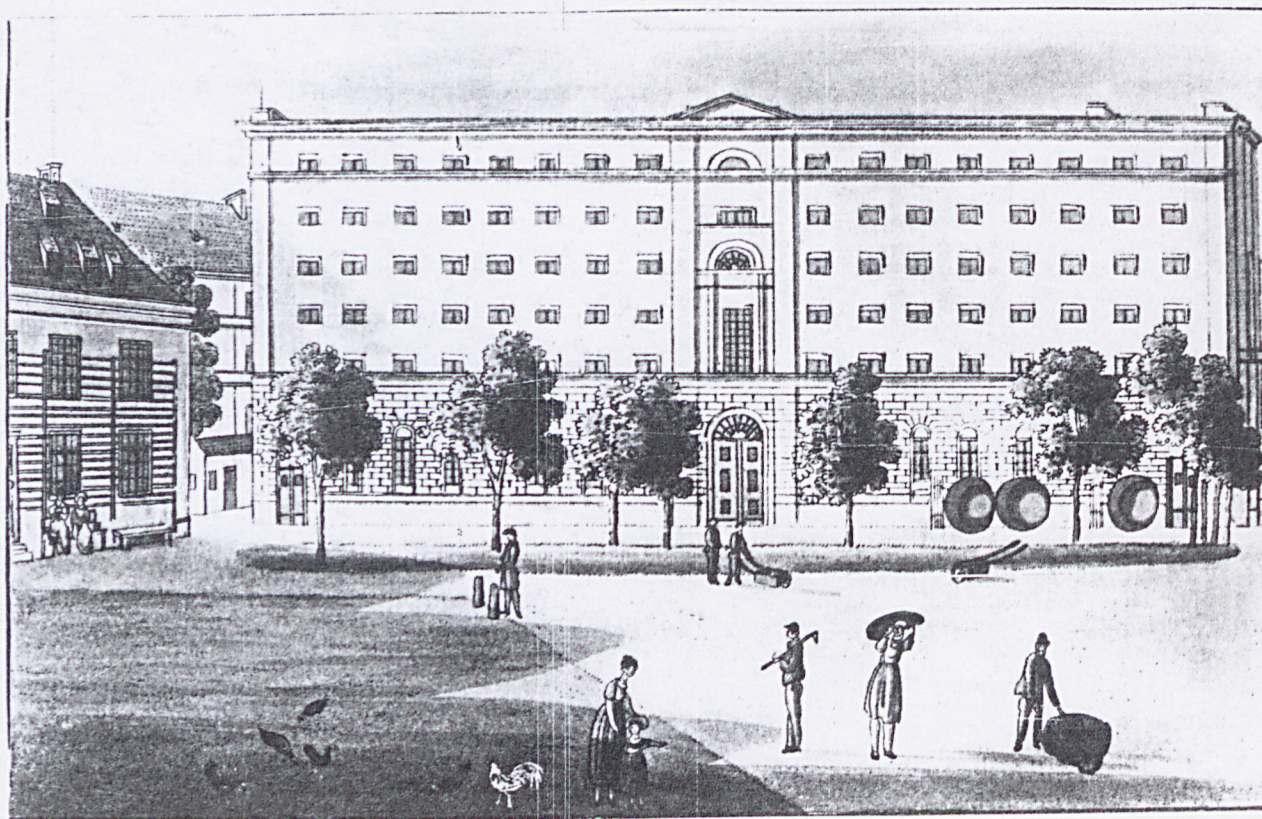
2. Obiekt

DAWNA RAFINERIA CUKRU

3. Zawartość wkładki ( nazwa obiektu lub materiału uzupełniającego )

Ikonografia

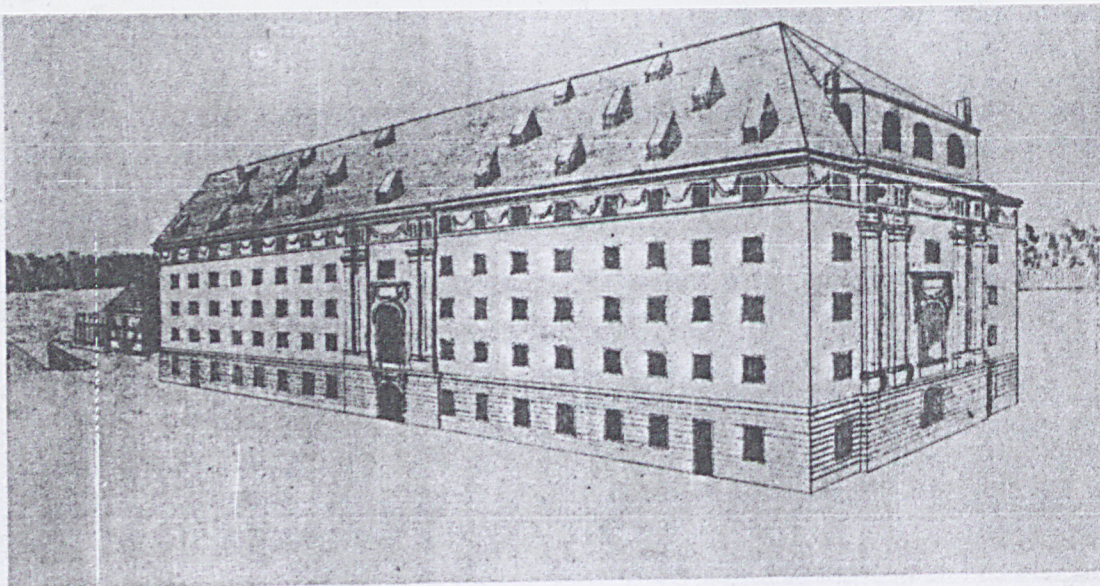
64. Rafineria cukru na Kępie  
Mieszczańskiej, widok od  
południowego wschodu.  
Litografia Maximiliana von  
Grossmanna, ok. 1830.



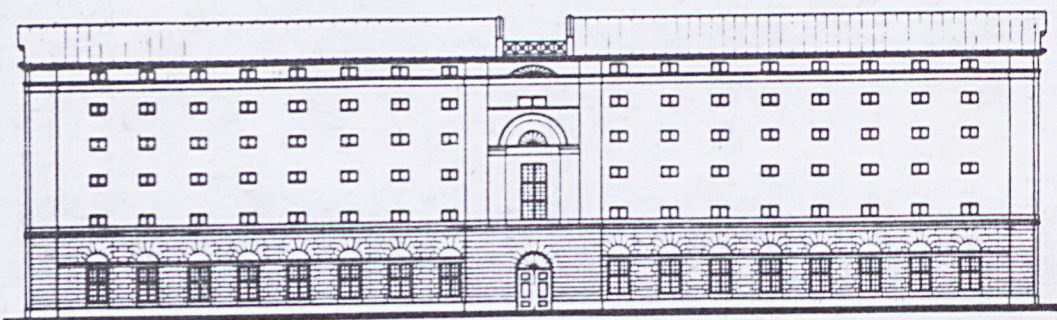
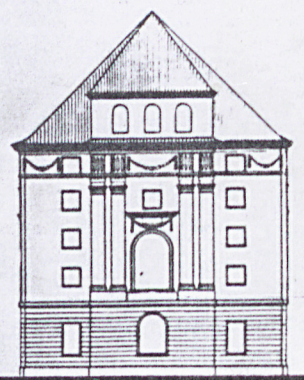
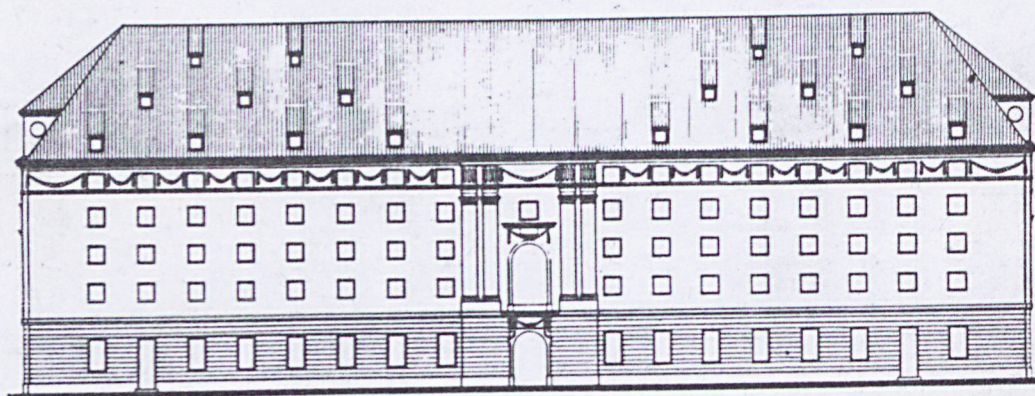
Wkładkę założył: Stanisław Jabłoński 20 grudnia 1999r.

Miejsce przechowywania negatywów: BSIDZT S. Januszewski

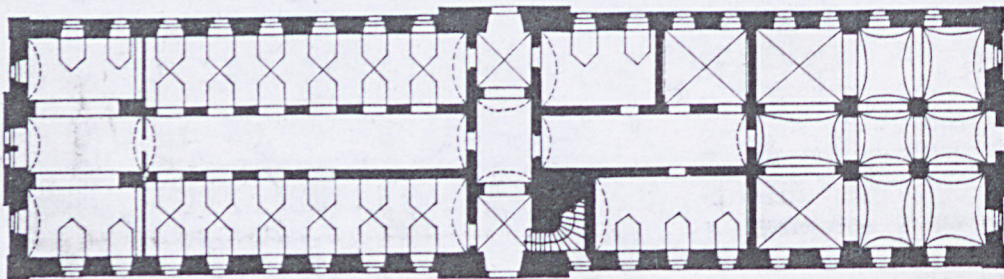




155  
Wyspa Mieszczańska.  
Widok  
rafinerii cukru  
przed pożarem  
w 1826 r.  
Rysunek Heinze  
z 1783 r.



0 20m



0 20m

156  
Wyspa Mieszczańska.  
Elewacja wschodnia  
rafinerii cukru. Studium  
rekonstrukcji stanu z 1772 r.  
i stan po przebudowie  
z 1826 r.  
z planem przyziemia.  
Oprac. autora