

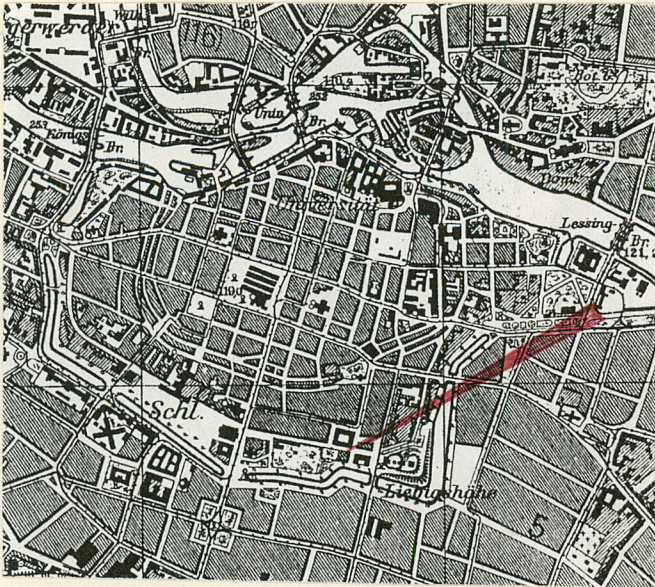
1. Obiekt

PALAC IGNACEGO LEIPZIGERA

2. Czas powstania
1872, 1877

3. Miejscowość
W R O C Ł A W

11. Zdjęcia, rzut, przekrój, sytuacja, orientacja



4. Adres
ul. Wierzbowa nr 15

nr hipoteczny

5. Przynależność administracyjna
województwo m.wojewódzkie
gmina Wrocław

6. Poprzed. ie nazwy miejscowości
Wortizlawa/bis.Thietmar/
Vrauzlav,1139,Wrozlaw i in.
Prezzela-1287,potem Breslau
najczęściej Vratislavia

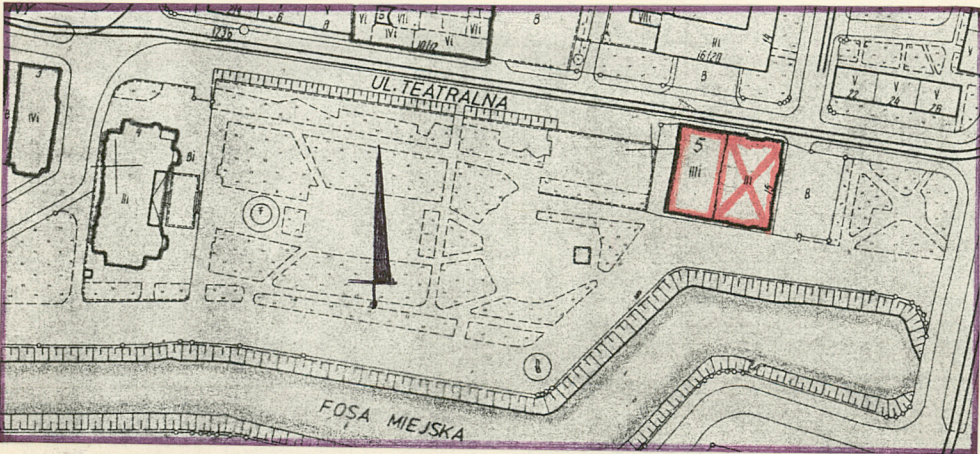
7. Przynależność administracyjna
1 VI 1975
województwo miasto wojewódzkie
powiat Wrocław

8. Właściciel i jego adres
Skarb Państwa reprezentowany
przez Wojewodę Wrocławskiego

9. Użytkownik i jego adres
Kombinat Geologiczny "Zachód"
loco

10. Rejestr zabytków
Nr 465/Wm data 24 XII 91r.

A/2249/465/Wm



12. Autorzy, historia obiektu, określenie stylu.

Pałac bankiera berlińskiego Ignacego Leipzigera, wzniesiony w l. 1872-74 wg projektu Carla Schmidta.

W l. 1877-1878 do elewacji zachodniej pałacu przybudowano dwie kamienice - wg projektu Heybena, stanowiące początkowo własność Juliusa Schottländera. Wszystkie te obiekty w 1878 r. przeszły na własność władz administracyjnych okręgu wrocławskiego /Landkreis Breslau/.

W związku ze zmianą funkcji uległa przebudowie elewacja płn. pałacu / po 1887 r./, a w 1924 r. dokonano gruntownej przebudowy najwyższej kondygnacji /zmieniając tym samym proporcje bryły/: rozebrano belkowanie i balustradę wieńczącą z grupami rzeźbiarskimi, a na jej miejscu założono niskie piętro o gładkich elewacjach bez podziałów, zmieniono także formę dachu, założono obok gł. nową klatkę schodową.

Kamienice Schottländera przebudowywano kolejno w 1903 i 1937 roku, kiedy to uzyskały obecną formę.

W l. 1930-43 obiekt był własnością Zarządu Okręgowego Gosp. Komunalnej /Kreis-Kommunaleverb. Breslau/, później, do V. 1945 r. mieściło się tu kasyno wyższych rangą oficerów hitlerowskich.

Architektura pałacu reprezentuje formy rozwinięte pod wpływem dzieł architektów berlińskich, spółki J. Hennicke i Hude oraz F. Hitziga, nawiązując do dojrzałego renesansu włoskiego.

13. Opis (sytuacja, materiał i konstrukcja, rzut, bryła, elewacje, wnętrze, wyposażenie, instalacje)

Budynek na terenie Starego Miasta, położony na pld.-wschód od Rynku. Zbudowany w pasie dawnych umocnień miejskich, przy d. Zwingerstrasse, w miejscu rozebranej ujeżdżalni. Uprzednio jego wschodnia elewacja oddzielona była tylko wąską uliczką od pałacu von Henckla, zlokalizowanego na sąsiednim kwartale. Obecnie na tym miejscu znajduje się skwer z pomnikiem Kopernika.

Wzniesiony z cegły ceramicznej pełnej, na zaprawie cementowo wapiennej, tynkowany. Strop nad piwnicami masywny, częściowo Kleina, powyżej stropy drewniane - sosnowe, podest gł. klatki schodowej żelbetowy. Na parterze w sieni sklepienie kolebkowe, o spłaszczonym łuku. Dach w części "A" czterospadowy, o konstrukcji wisząco-rozpierającej, kryty blachą ocynkowaną, świetlik nad gł. klatką schodową: przeszklona stalowa kratownica, dach w części "B" pulpitowy ze ścianką kolankową, kryty papą. Rynny, rury spustowe, opierzenia z blachy stalowej ocynkowanej. Komunikacja pionowa: 3 klatki schodowe; główna trzybiegowa jednokierunkowa, z 2. na 3. kondygnację schody wychlarzowe i 2 biegi jednokierunkowe, pierwsza - masywna o marmurowych stopnicach, z metalową odlewaną balustradą i drewnianą poręczą, druga - murowana o drewnianych stopnicach i metalowej balustradzie, klatki schodowe boczne; pierwsza - masywna o drewnianych stopnicach i tralkowej poręczy, druga - stalowa ażurowa - ozdobna, o drewnianych stopniach i balustradzie tralkowej. Posadzki na dziedzińcu płyty cementowe, sieni - płytki cementowe barwione na czerwono, piwnice i magazyn pod schodami - cementowe, w hallu i sieni i korytarzu parteru bud. "B" - terazzo, w pokojach parkiet, gumoleum, wykładzina dywanowa. Ściany malowane farbami wapiennymi, emulsyjnymi, olejno, ~~xx~~ w hallu i sali balowej drewniane boazerie i pilastry wyłożone płytami marmurowymi, ściany klatki schodowej na 1. i 2. kondygnacji także wyłożone płytami marmurowymi, kolumny - marmurowe i konstrukcji stalowej z narzutem gipsowym.

Cała bryła budynku - na rzucie prostokąta zbliżonego do kwadratu. Konstrukcyjnie składa się ona z dwu oddzielnych budowli /patrz plan/: części "A" - starszej, czyli zasadniczego pałacu, i z części "B" - młodszej, d. kamienic Schottländera. Część "A" - o mieszanym układzie traktów: 3 trakty wzdłużne o - parte od północy o mur stanowiący południową ścianę sieni, wydzielającą północny trakt poprzeczny. Część "B" - dwutraktowa, o układzie traktów powtarzających układ całego budynku /litera "U"/. Dwa skrzydła boczne - krótsze opierają się o ścianę zachodnią części "A", tworząc prostokątny dziedziniec wewnętrzny. Obiekt w całości podpiwniczony, z wyj. płn.-wsch. narożnika. Wejście gł. w części "A" przez sieni biegącą w układzie wschód-zachód, z niej przejście na dziedziniec budynku "B" oraz wejście na gł. bieg schodów.

Budynek posadowiony na terenie płaskim, wolnostojący, o 3 kondygnacjach naziemnych, z częściowo użytkowym poddaszem, podpiwniczony. Bryła zwarta, o słabo wypiętrzoną dach, od południa i zachodu osłonięta zielenią, wchodzi w skład reprezentacyjnych budowli promenady.

<p>14. Kubatura</p> <p>25.700m³</p>	<p>15. Powierzchnia użytkowa</p> <p>4.957 m²</p>	<p>16. Przeznaczenie pierwotne</p> <p>Pałac bankierski i kamienice/mieszkalne/</p>	<p>17. Urzycowanie obecne</p> <p>Biura</p>
<p>18. Prace budowlane i konserwatorskie, ich przebieg i dokumentacja</p> <p>Budynek w V 1945 r. wypalony częściowo. Doprowadzony po wojnie do stanu używalności mieścił początkowo Prezydium Rady Narodowej, później różne instytucje równocześnie: m.in.redakcję "Przyjaciółki","Kuriera Polskiego",Zarząd Spółdzielni Jajczarskiej i in. W XII 1975 r. budynek w całości przejęło Przedsiębiorstwo Geologiczne. W l. 1976-1977 założono nową instalację c.o. i elektryczną, w l. 1978-79 przeprowadzono remont adaptacyjny wewnątrz wznosząc w niektórych pomieszczeniach ścianki działowe, przeprowadzono malowanie elewacji. W 1980 r. założono nową instalację odgromową./Dane j.w. na podstawie wywiadu/ .</p>		<p>19. stan zachowania (fundamenty, ściany zewnętrzne, ściany wewnętrzne, sklepienia, stropy konstrukcje dachowe, pokrycie dachu, wyposażenie i instalacje)</p> <p>Stan zachowania wszastkich elementów składowych wymienionych w rubryce - b.dobry</p>	
		<p>20. Najpilniejsze postulaty konserwatorskie</p> <p>Obiekt o reprezentacyjnym charakterze winien pełnić rolę ogólnospołeczną, umożliwiającą dostęp do jego pięknych wnętrz.</p>	

21. Akta archiwalne (rodzaj akt, numer i miejsce przechowania)

Arch.Bzd.-sygn. 4948,1076/11

22. Bibliografia

Mariusz Lange ,Pałac bankiera Ignacego Leipzigera
przy ul.Wierzbowej 15 we Wrocławiu,Wrocław 1989.
Maszynopis pracy magisterskiej w Katedrze Historii
Sztuki Uniwersytetu Wrocławskiego.Sygn.289.

Breslauer Zeitung , 23 III 1872 r.
Adress u.Geschäftshandbuch Haupt u.Residenz Stadt Bre-
slau für das Jahr 1874,str.257.
Breslau Ansichten aus sechs Jahrhunderten,Regensburg
1983, str. 263 .

23. Źródła ikonograficzne i fotografie (rodzaj, miejsca przechowania, signatury)

Grafika Kramera publikowana przez H.Markgrafa w "Bre-
slau und die Umgebung", Breslau 1889, str.58.
Widok promenady z fragmentem fasady wschodniej pałacu
w "Breslau in alten Ansichtskarten,Breslau, 1922,str.52.

24. Uwagi różne

25. Opracował

B.Uszałowicz-Piąty

tekst

imię, nazwisko, data, podpis

plany, rysunki

B.Uszałowicz-Piąty

1993

imię, nazwisko, data, podpis

zdjęcia fotogr

B.Uszałowicz-Piąty

imię, nazwisko, data, podpis

miejsce przechowania negatywów

Karta po wypełnieniu podlega ochronie na podstawie przepisów prawa autorskiego

26. Adnotacje o inspekcjach, informacje o zmianach (daty, imiona i nazwiska wypełniających)

27. Załączniki

Wkładki

1. Miejsowość Wrocław	2. Obiekt (nazwa jak w karcie) pałac-Wierzbowa 15	3. Zawartość wkładki (nazwa obiektu lub materiału uzupełniającego) Opis
--------------------------	--	--

Elewacja wschodnia: 3-kondygnacyjna i 8-osiova, 3.kondygnacja nad d.gzymsem wieńczącym 14-osiova. Parter-pseudobonie w tynku, wyżej tynki gładkie. Przyziemie wydzielone uskokiem w tynku, okna piwnie prostokątne. Okna 1.kondygnacji prostokątne, w profilowanych opaskach tynkowych, okna na 2.i 6. osi nakryte łukiem półokrągłym. Otwór drzwiowy na 7. osi nakryty półkoliście. Nad parterem gzyms kordonowy podwójny, "wspierający" pilastry o dpryckich głowicach umieszczone między osiami okiennymi. Pod oknami, w pasie międzygzymsowym puste płyciny podokienne, nad oknami proste naczółki na konsolkach. Wydatny okap w formie uproszczonego belkowania. Trzecia kondygnacja gładka, okna prostokątne. Drzwi wejściowe w głębokiej wnęce obramionej tynkowymi boniami. Drzwi dwuskrzydłowe, z półkolistym naświetlem przedzielonym słupkiem i wydzielonym profilowanym nadprożem. Skrzydła drzwi ramowo płycinowe, z dekoracją snycerską w dolnej partii i przeszkłone w górnej, osłoniętej kratą.

Elewacja północna: w części "A" 6-4-8 osiova, osie w nierównych odstępach, 1.-szej i 2.-giej osi parteru odpowiada 1. i 4. os pierwszego piętra, a 3.-ciej i 4.-tej osi parteru 2. i 3. os pierwszego piętra. Parter boniowany, okna prostokątne o profilowanych opaskach tynkowych, pod parapetami prostokątne płyciny puste, nad oknami proste naczółki. 2. i 3. kondygnacja ukształtowane jak w elewacji wschodniej. Część "B" 3-kondygnacyjna i 5-osiova. Przyziemie - tynki gładkie, wydzielone gzymsem obiegającym całą elewację, na 1. osi szeroki otwór drzwiowy /wjazd do garażu/. Pierwsza kondygnacja boniowana w pasy wyrobione w tynku, okna prostokątne, z pustymi prostokątnymi płycinami podokiennymi. Nad parterem gzyms kordonowy. Okna 1.i2. kondygnacji prostokątne, w 2-3-4 osi zgrupowane razem, na 1. i 5. osi odsunięte i zwieńczone prostymi naczółkami. Elewację wieńczy wydatny okap w formie belkowania.

Elewacja południowa :część "A" :3-osiova i 3-kondygnacyjna. Os środkowa słabo zryzalitowana. Parter i przyziemie - bonie w tynku. Poszczególne kondygnacje wydzielone gzymсами, całość zwieńczona wydatnym okapem w formie belkowania, wszystkie okna prostokątne. W 1. kondygnacji na 2. osi okno zdwojone. W 2. kondygnacji na osi środkowej wykusz na wspornikach, we wszystkich jego ścianach okna. Pod oknami tej kondygnacji płyciny puste, nad oknami proste naczółki na konsolkach, między oknami pilastry, przy ryzalicie zdwojone. W 3.kondygnacji tynki gładkie, okna prostokątne. Część "B" -3-kondygnacyjna i 5-osiova. Parter i przyziemie-pseudobonie w formie pasów tynkowych. Pierwsza kondygnacja ograniczona z obu stron gzymсами kordonowymi, całość elewacji zwieńczona okapem na pseudobelkowaniu. Wszystkie okna prostokątne, pod ich parapetami płyciny puste. W 1. kondygnacji okna 2-3-4 osi zgrupowane razem, okna 2.i 3. osi zamurowane w formie płycin. W 2. i 3. kondygnacji na 2-3-4 osi wykusz na uskokowych wspornikach. Pod oknami wykusza prostokątne płyciny bez dekoracji. Okna osi skrajnych zwieńczone prostymi naczółkami na konsolkach.

Wkładkę założył: B.Uszałowicz III 1993 r.
(imię, nazwisko, data)

Wzór ODZ 1978 r.

Miejsce przechowywania negatywów:

Elewacja zachodnia : 10-osiowa i 3-kondygnacyjna. Osie skrajne szersze, umieszczone w płaskich ryzalitach. Ogólna dyspozycja i formy zdobnicze jak w elewacji północnej, w części "B".

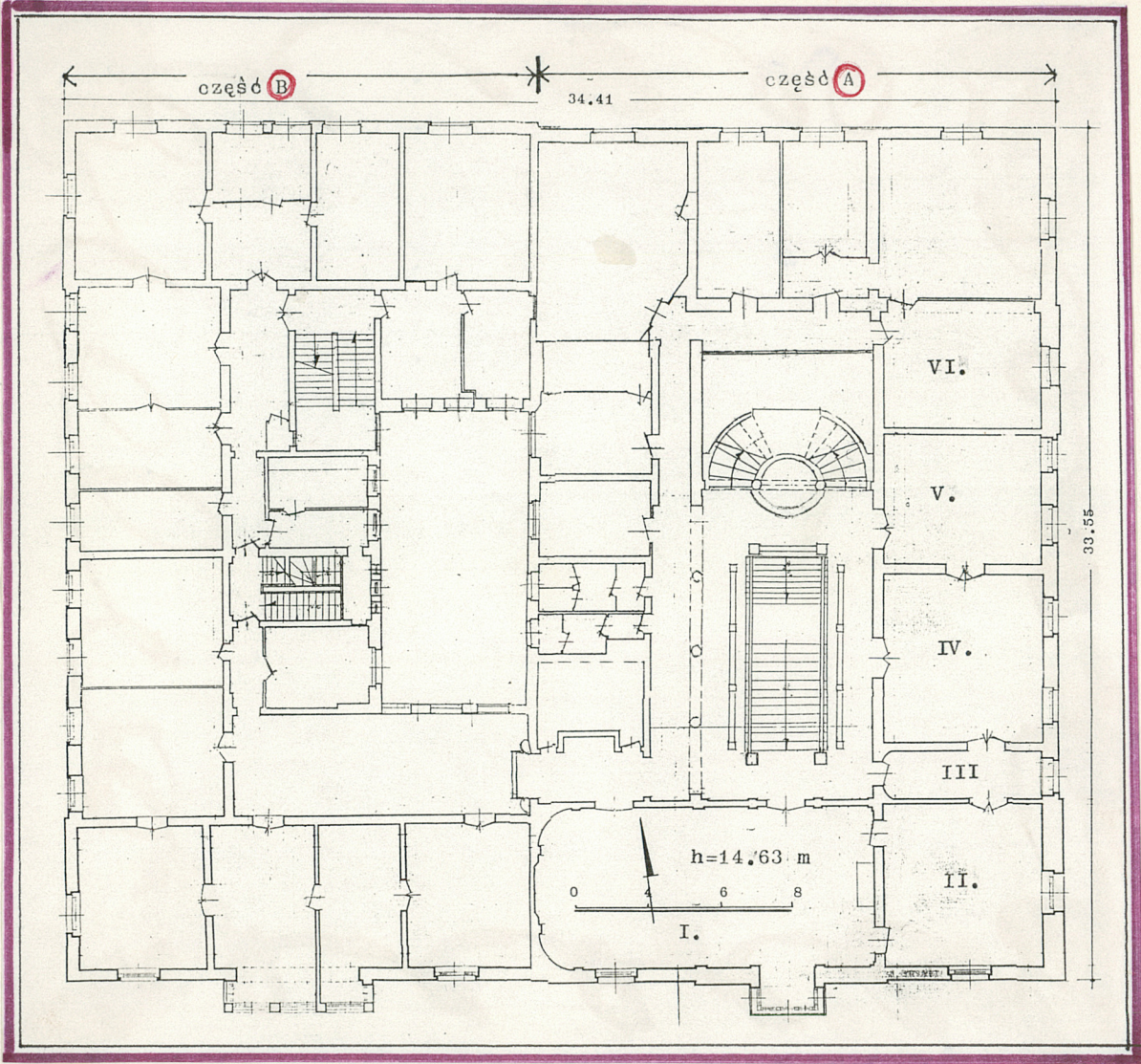
Elewacje wewnętrzne: 3. i 5.-osiowe , 4.-kondygnacyjne, gładkie, bez dekoracji, wszystkie otwory okienne prostokątne o zróżnicowanej wielkości. Wejście do budynku w elewacji zachodniej na 2. i 5. osi.

Wnętrza. Część "A" na rzucie prostokąta. Wejście na 7. osi przez wiatrołap do sieni, skąd na prawo przejście do korytarza i do pokoi w części północnej oraz na lewo wejście na główną klatkę schodową otwierającą się przez wszystkie kondygnacje i nakrytą szklanym dachem. Z pierwszego biegu schodów przejście do korytarza parteru, obiegającego pion gł. klatki schodowej. Z korytarza wejścia do poszczególnych pomieszczeń. Na 2. kondygnację prowadzą 2 dalsze biegi głównej klatki schodowej a na 3. kondygnację pomocnicza klatka schodowa usytuowana na osi głównej, od strony północnej: schody w dwu wachlarzowych biegach ustawione symetrycznie wokół owalnego prześwitu prowadzą na podest półpiętra, skąd z kolei 2 oddzielne proste biegi umieszczone także symetrycznie wiodą na 3. kondygnację. Na 2. i 3. kondygnacji budynku generalnie powtarza się układ parteru. Część "B" na rzucie litery "U", ramionami bocznymi przylega do budynku "A" tworząc prostokątny dziedziniec wewnętrzny. W jego ścianie wschodniej 2 wejścia ma dwie klatki schodowe. Układ wnętrza na wszystkich kondygnacjach podobny: korytarz wewnętrzny obiega budynek powtarzając układ rzutu, z korytarza wejścia do poszczególnych pomieszczeń.

W budynku "A" /pałac/ zgrupowane są pomieszczenia reprezentacyjne, posiadające dekorację stiukową i wykładzinę z płyt marmurowych. Sien: pilastry o trzonach wyłożonych marmurem wspierają gzyms podsklepienny dekorowany fryzem palmetowym. Na sklepieniu także pasy fryzów palmetowych. Reprezentacyjna klatka schodowa umieszczona centralnie otwiera się przez wszystkie kondygnacje tworząc rodzaj przeszklonego belwederu. Balustrada schodów oraz galerii na 1.p. - dwutralkowa z maszyną profilowaną poręczą, na 1.p. od strony zachodniej marmurowe kolumny kompozytowe wspierają strop 3.kondygnacji. Prześwit do 3.kondygnacji na rzucie owalu, ograniczony ozdobną stalową ażurową balustradą i kolumnami o kielichowych kapitelach. Ażurowy charakter wnętrza pogłębia dodatkowa klatka schodowa na 3.p. o skomplikowanym układzie schodów wokół owalnego prześwitu aż na parter. Pokoje oznaczone numerami 1-6 wyposażone w bogatą dekorację stiukową sufitów, w typie ramowych fryzów o dużej plastyce. Szczególnie bogata dekoracja sali nr 1. Sala ta na osi schodów na 1.p. założona na rzucie prostokąta o zaokrąglonych narożnikach od strony południowej posiada sklepienie lustrzane. Sklepienie to wydzielone wydatnym dekorowanym gzymsem, który wspierają marmurowe pilastry kompozytowe. Plafon składa się z 3 prostokątnych pól /środkowe największe/, obramionych fryzami z dekoracją z liści dębu, lauru i winnej latorośli, pęków róż i in. Tondo centralne to rozeta po środku wieńca laurowego obramionego festonami róż. W ścianie południowej wielkie całościenne lustro, w ścianie północnej marmurowy kominek. Nad drzwiami w ścianie wschodniej dwie supraporty w formie półplastycznych przedstawień amorków trzymających tarcze herbowe z motywem słońca /gwiazdy?/. Sala nr 3 / d. łazienka/ ma sklepienie lustrzane z dekoracją ramową i motywem amorków.

Budynek wyposażony jest w instalację wod.kan., c.o. z kotłowni własnej, elektryczną i gazową.

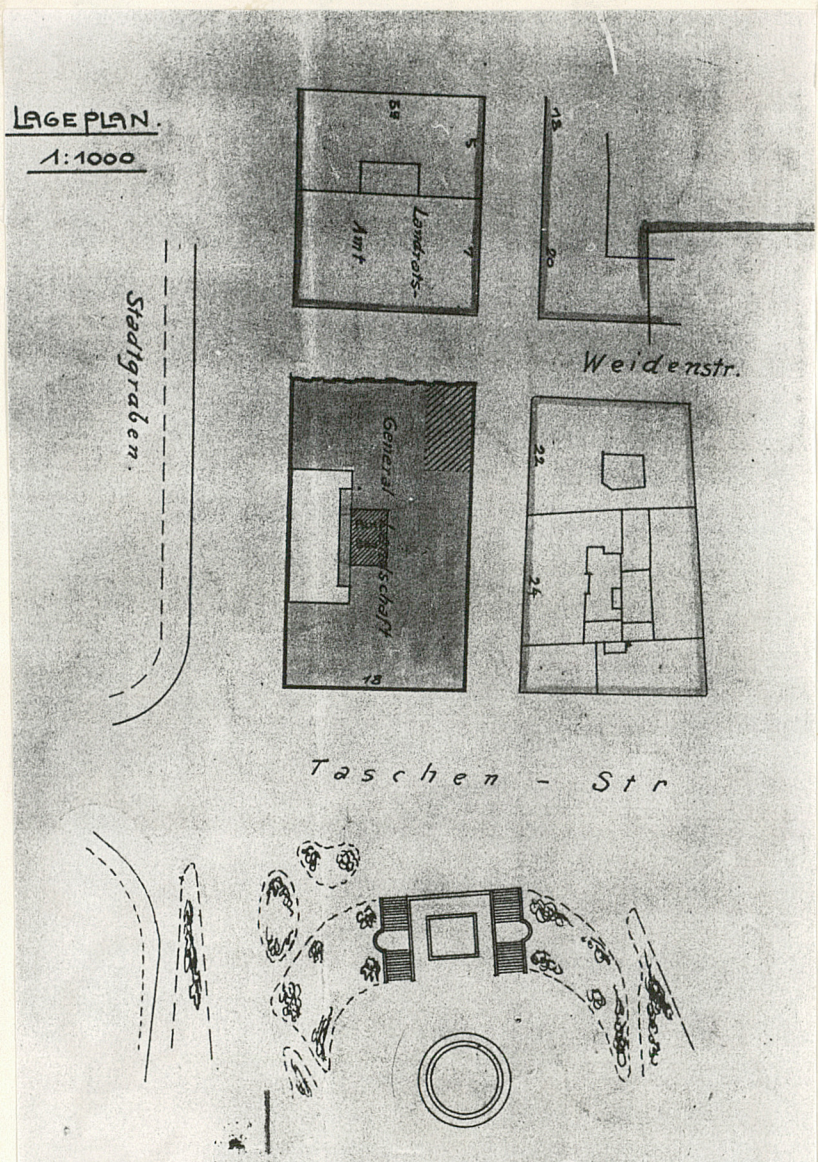
1. Miejscowość Wrocław	2. Obiekt (nazwa jak w karcie) ul. Wierzbowa 15	3. Zawartość wkładki (nazwa obiektu lub materiału uzupełniającego) Rzut, sytuacja, zdjęcia
---------------------------	--	---



Wkładkę założył: B.Uszałowicz III 1993r.
(Imię, nazwisko, data)

Miejsce przechowywania negatywów:

OZGraf. Z.P. Ostróda zam. 699 nakł. 23.600



Fragment planu sytuacyjnego z 1911 r. ukazujący lokalizację pałacu Henckla i pałacu Leipzigers.

DZ 1978 r.



1.



3.



2.



4.

1. Elewacja północna .
2. Północno Zachodni narożnik kamienicy Schott - ländera
3. Elewacja północna kamienicy j.w.
4. Elewacja północna pałacu.

1. Miejscowość

Wrocław

2. Obiekt (nazwa jak w karcie)

pałac-Wierzbowa 15

3. Zawartość wkładki (nazwa obiektu lub materiału uzupełniającego)

Zdjęcia



1. Elewacja zachodnia.
2. Elewacja południowa.
3. Elewacja południowa pałacu.
4. Elewacja południowa d. kamienicy Schottländera.
5. Fragment fasady.



Wkład (imię, nazwisko, data)

Miejsce przechowywania negatywów: N 93.

OZGraf. Z.P. Ostróda zam. 699 nakł. 23.600

ODZ 1978 r.

4.

5.



1.



2.



3.



4.



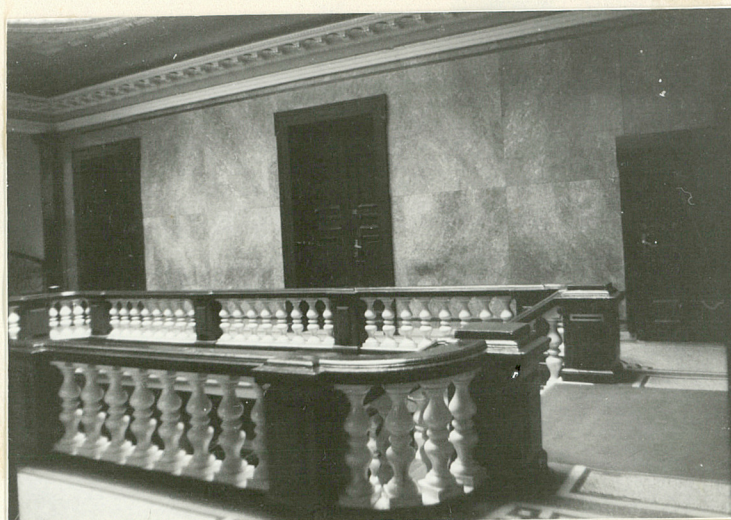
5.

1. Wykus połudn. pałacu Leipziger.
2. Wykus południowy d. kamienicy Schottländera.
3. Drzwi wejściowe.
4. Elewacja zachodnia.
5. Widok na planty - w głębi pałac.

1. Miejscowość Wrocław	2. Obiekt (nazwa jak w karcie) Pałac-Wierzbowa 15	3. Zawartość wkładki (nazwa obiektu lub materiału uzupełniającego) Zdjęcia.
---------------------------	--	--



1.



4.



3.



2.



1. Płn.-wsch. narożnik pałacu.
2. Sala balowa- w płdn. części pałacu.
3. Widok na gł. klatkę schodową.
4. Gł. klatka schodowa-podest 2. kondygnacji.
5. Stiuki w sali balowej.

Wkładkę założył: B.Uszałowicz IV 1993 r.
(imię, nazwisko, data)

Miejsce przechowywania negatywów:

OZGraf. Z.P. Ostróda zam. 699 nakł. 23.600

Wzór ODZ 1978 r.

