

**OŚRODEK DOKUMENTACJI
ZABYTKÓW W WARSZAWIE**
KARTA EWIDENCYJNA ZABYTKÓW
ARCHITEKTURY I BUDOWNICTWA

A	B	C	D	E	F	G	H	I	J	K	L	M	N	O	P	R	S	T	U	V	W	X	Y	Z	Nr ¹¹⁵⁴⁶ DOLNOŚLĄSKIE
---	---	---	---	---	---	---	---	---	---	---	---	---	---	---	---	---	---	---	---	---	---	---	---	---	----------------------------------

1. Obiekt

DOM HANDLOWY

2. Czas powstania

1908 r.

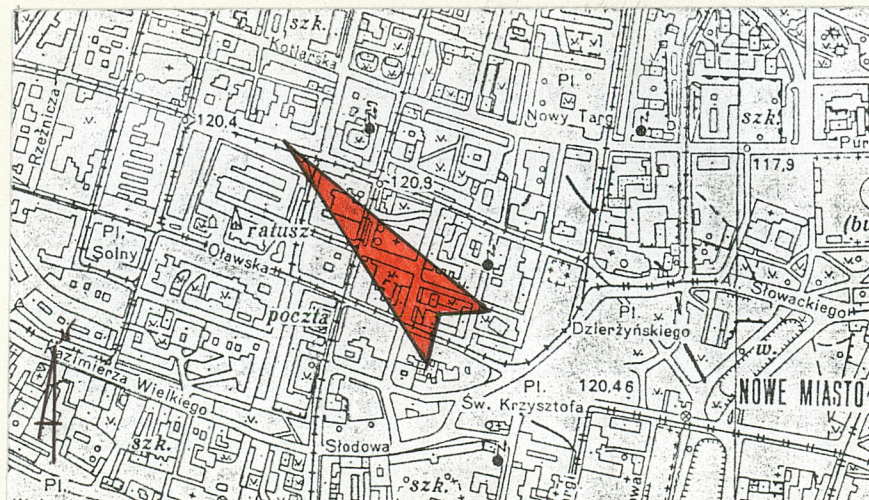
3. Miejscowość

WROCŁAW

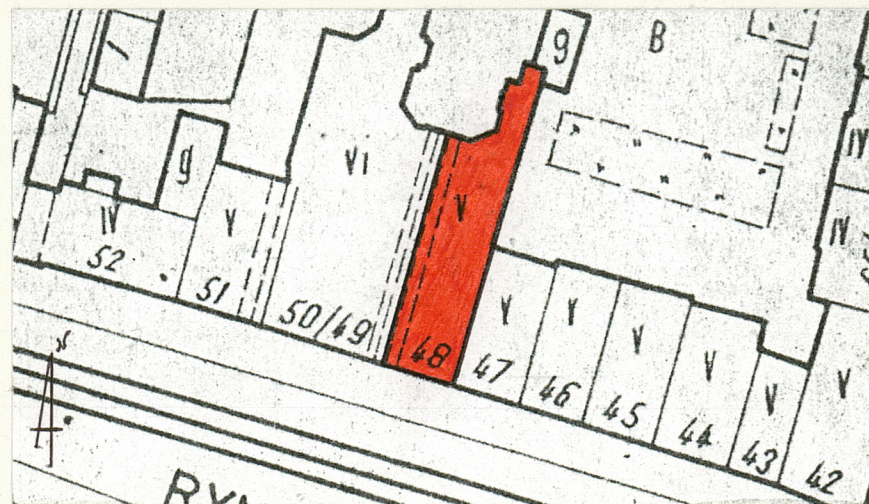
11. Zdjęcia, rzut, przekrój, sytuacja, orientacja



1.



2.



3.

4. Adres

Rynek 48
50-116 Wrocław

nr hipoteczny KW. [redacted]

lub. ewid. gruntów 147 AM 26, 138/10

5. Przynależność administracyjna

województwo dolnośląskie

gmina Wrocław powiat: Wrocław

6. Poprzednie nazwy miejscowości

VRATISLAVIA, VRATISLAY,
VRATISLAU, WRATISLAVIA,
BRESLAU,

7. Przynależność administracyjna
przed 1 VI 1975

województwo wrocławskie

powiat Wrocław

8. Właściciel i jego adres

American Retail Systems
sp. z o.o.
Rynek 48
50-116 Wrocław

9. Użytkownik i jego adres

restauracja "Pizza-Hut",
Towarzystwo Ubezpieczeniowe
Amplifon-Life, Biuro
Maklerskie,

10. Rejestr zabytków

A/2400/272
272

Nr data 30.12.1970

Już w XIII wieku na parcelach zajmowanych przez obecne budynki nr 48 i 49 stał budynek w układzie kalenicowym na planie w kształcie litery L. Z tej fazy zabudowy pozostały w kondygnacji piwnicznej fragmenty dawnych murów poprzecznych, które wchodzą obecnie w skład murów granicznych dzisiejszego budynku nr 48. Wg najnowszych badań spopularyzowanych pracami M. Chorowskiej oraz P. i K. Kirschków budynek ten posiadał przynajmniej dwie kondygnacje, a w interesującej nas części wschodniej (nr 48) był rozbudowany o dodatkowy trakt w kierunku północnym. Dom ten był niepodpiwniczony, a jego pierwsza kondygnacja przekształciła się w piwnicę w czasie podwyższenia poziomu gruntu, prawdopodobnie już pod koniec XIII wieku.

Późnośredniowieczne przebudowy uczyniły z budynku trójkondygnacyjną kamienicę o układzie szczytowym rozbudowaną dodatkowo w głąb działki. Wg Kirschków układ budynku późnogotyckiego można odtworzyć na podstawie zachowanego rysunku inwentaryzatorskiego z 1865 roku. Budynek w części frontowej dwutraktowy z sienią przejazdową na dziedziniec posiadał duże jednoprzestrzenne pomieszczenie sklepione jedenastoma przęsłami sklepienia krzyżowego, wspartego na czterech kolumnach. Sala ta sąsiadowała z wyżej wymienioną

Budynek usytuowany w zwartym ciągu zabudowy północnej pierzei Rynku, na wąskiej, prostokątnej parceli, wydłużonej na osi północ - południe, w kierunku ul. Igielnej. Dom podpiwniczony, czterokondygnacyjny z użytkową kondygnacją strychową, kryty nad częścią frontową dachem dwuspadowym w układzie kalenicowym i dachami pulpitowymi nad częścią tylną i ryzalitem.

MATERIAŁ I KONSTRUKCJA: budynek na kondygnacji piwnicznej murowany z cegły, wschodnia ściana piwnicy z cegły palcówki, na zaprawie wapienno-piaskowej, ściana zachodnia z cegły maszynowej, na zaprawie piaskowo-cementowej. Na wyższych kondygnacjach konstrukcja żelbetowa, wsparta na filarach. Elewacja frontowa pokryta kamienną, gładką okładziną z gładko tynkowanymi poziomymi płycinami pomiędzy kondygnacjami. Rzeźbiona dekoracja elewacji kamienna. Elewacje tylne pokryte białą, glazurowaną cegłą licówką, nadproża otworów okiennych kamienne, parapety zewnętrzne ceramiczne.

Stropy: na wszystkich kondygnacjach żelbetowe, wsparte na filarach. Na pierwszej kondygnacji w sieni stiukowe obramienia na sufitach w kształcie prostych, profilowanych ram.

Dach: nad częścią frontową dach dwuspadowy o układzie kalenicowym do elewacji frontowej, kryty ceramiczną dachówką. W południowej połaci dachu trzy półkoliste lukarny powiekowe. Nad częścią tylną i ryzalitem dachy pulpitowe kryte papą.

Wieżba dachowa: drewniana, płatwiowo-kleszczowa z dwiema ścianami stolcowymi.

Posadzki: współczesne, w piwnicy płytki ceramiczne i lastriko, na pierwszej kondygnacji płyty kamienne, na drugiej drewniane podłogi, na trzeciej płytki ceramiczne, na czwartej wykładzina dywanowa. Na piątej kondygnacji posadzka w trakcie remontu. Na kondygnacji strychowej wykładzina typu linoleum. Przed elewacją tylną taras pokryty współczesnymi płytkami ceramicznymi.

Schody: do piwnicy jednobiegowe z zakrętem, wsparte na murach, o konstrukcji żelbetowej, z podstopnicami i stopniami z okładziny kamiennej. Schody między pierwszą a drugą kondygnacją jednobiegowe z podestem w połowie biegu, o konstrukcji żelbetowej z podstopnicami i stopniami z okładziny kamiennej, balustrada stalowa, współczesna. Od drugiej kondygnacji do strychowej schody o konstrukcji żelbetowej, dwubiegowe, powrotne, z wąską, prostokątną duszą. Oryginalne stopnie i podstopnice deskowe, drewniane, podesty na półpiętrach i piętrach

14. Kubatura Ok. 10 300 m ³	15. Powierzchnia użytkowa ok. 2 200 m ²	16. Przeznaczenie pierwotne handlowe	17. Użytkowanie obecne usługowo-biurowe
18. Prace budowlane i konserwatorskie, ich przebieg i dokumentacja (po 1945 r.) Bezpośrednio po wojnie dokonano niezbędnych napraw nieznacznie uszkodzonego budynku frontowego oraz wyburzono budynek tylny, pozostawiając łącznik. W okresie późniejszym przeprowadzano jedynie remonty bieżące. W latach 70. i 80. Przygotowano dwa projekty modernizacji, jednaż żaden z nich nie doczekał się realizacji. Dopiero w latach 1993 - 1994 dokonano remontu kapitalnego budynku, w ramach którego m.in. wymieniono strop nad piwnicami, wykonano nową klatkę schodową w części frontowej między piwnicą a drugą kondygnacją. Wymieniono całą stolarkę okienną i drzwiową. wymieniono wewnętrzną windę osobową, oczyszczono elewację frontową.		19. Stan zachowania (fundamenty, ściany zewnętrzne, ściany wewnętrzne, sklepienia, stropy, konstrukcje dachowe, konstrukcje dachu, wyposażenie i instalacje) Budynek w bardzo dobrym stanie technicznym, po remoncie kapitalnym. Mury nośne, <u>stropy</u> , <u>wieżba dachowa</u> o nienaruszonej konstrukcji. W piwnicy odsłonięte relikty ceglanych piwnic. <u>Elewacja frontowa</u> oczyszczona, bez ubytków, nieznaczne ubytki cegły licówki i ceramicznych parapetów na <u>elewacjach tylnych</u> . W bardzo dobrym stanie <u>schody</u> z kompletną balustradą stalową, drewnianymi stopniami i drewnianym parkietem na podestach. Dobrze zachowana stalowa <u>krata</u> z pierwotnego szybu windy. Ceramiczne pokrycie <u>dachu</u> bez ubytków, dobrze zachowane lukarny.	
20. Najpilniejsze postulaty konserwatorskie Budynek w całości objęty ochroną konserwatorską. Należy przeprowadzić remont elewacji podwórzowych, uzupełnić ubytki cegły licowej oraz ceramicznych parapetów okien. Ślepa elewacja boczna wymaga odnowienia i pomalowania.			

21. Akta archiwalne i źródła ikonograficzne (rodzaj, numer i miejsce przechowywania)

1. Rynek 45 - 52. Fotografia, 04.1926, OZG BUWr sygn. 3320
2. Rynek 46 - 48. Fotografia, 10.1931, OZG BUWr sygn. 3329
3. Rynek 47 - 51. Fotografia, ok. 1937, OZG BUWr sygn. 3332,
4. Rynek 48, dolna kondygnacja budynku, Fotografia, ok. 1940, OZG BUWr sygn. 3334,
5. Rynek 48 - 49. Fotografia, ok. 1937, OZG BUWr sygn. 3331,

MATERIAŁY ARCHIWALNE:

Archiwum Budowlane Miasta Wrocławia,teczka sygn. 3740,

22. Bibliografia

1. H.Lütsch: Verzeichnis der Kunstdenkmaler der Provinz Schlesien, T.1, Die Kunstdenkmäler der Stadt Breslau, Breslau 1888, s. 157,
2. R.Stein: Das Breslauer Bürgerhaus, Breslau 1931, s.49,
3. O.Czerner: Rynek Wrocławski, Warszawa 1976, s. 140, il. 86, 162,
4. Inwentaryzacja budowlana, budynek handlowo-mieszkalny Wrocław, Rynek 48, Wrocław 1985 (Archiwum Miejs. Kons. Zab. we Wrocławiu, sygn. 2233/92),
5. Modernizacja Domu Handlowego "Ludwik", część architektoniczna, oprac. Jerzy Sterkowicz, Wrocław 1991 (Archiwum Miejs. Kons. Zab. we Wrocławiu, sygn. 2202/91),
6. K.Kirschke, P.Kirschke: Skrócone studium konserwatorskie i wytyczne do projektu przebudowy i modernizacji budynku Rynek 48, Wrocław 1993 (Archiwum Miejs. Kons. Zab. we Wrocławiu, sygn. 2475/93)
7. J.Burnita, M.Chorowska, C.Lasota: Wyniki badań architektonicznych przeprowadzonych na działce Rynek 48 we Wrocławiu, Wrocław 1993 (Archiwum Miejs. Kons. Zab. we Wrocławiu, sygn. 2495/95)
8. Inwentaryzacja architektoniczna budynku usytuowanego we Wrocławiu, Rynek 48, Wrocław 1998 (Archiwum Miejs. Kons. Zab. we Wrocławiu, sygn. 3176/98),

23. Uwagi różne

24. Opracowanie karty ewidencyjnej

tekst Artur Hryniewicz, listopad 1999, *Artur Hryniewicz*
imię, nazwisko, data, podpis

plany, rysunki Artur Hryniewicz, listopad 1999, *Artur Hryniewicz*
imię, nazwisko, data, podpis

zdjęcia fotogr. Artur Hryniewicz, listopad 1999, *Artur Hryniewicz*
imię, nazwisko, data, podpis

miejsce przechowywania negatywów

KARTA PO WYPEŁNIENIU PODLEGA OCHRONIE NA PODSTAWIE PRZEPISÓW PRAWA AUTORSKIEGO

25. Adnotacje o inspekcjach, informacje o zmianach (daty, imiona i nazwiska wypełniających)

26. Załączniki

wkledek do karty 6.


1. Miejscowość:	WROCŁAW	2. Obiekt (nazwa jak na karcie)	3. Zawartość wkładki: nazwa materiału uzupełniającego
2. Gmina:	WROCŁAW	DOM HANDLOWY	c.d. historii i opisu,
3. Powiat:	WROCŁAW		
4. Województwo:	DOLNOŚLĄSKIE		

c.d. historii:

sienią. Kamienica zwana już wówczas „Pod głową Św. Jana” (Zum Haupt Johannis) posiadała kamienne godło w tympanonie, z głową Św. Jana na misie, podtrzymywanej przez dwa anioły. Ten kamienny relikwiarz zachował do dnia dzisiejszego i jest przechowywany w zbiorach Muzeum Narodowego we Wrocławiu.

Wygląd nowożytniej elewacji frontowej udokumentował F.B.Werner na rysunku z ok. 1750 roku. Był to budynek trzykondygnacyjny, czteroosiowy, z trzykondygnacyjnym szczytem. Dom posiadał renesansowy portal wejściowy, znany z późniejszego rysunku H.Mutzela. Przetrwał on do roku 1878. Główny otwór wejściowy znajdował się w skrajnej lewej osi fasady. Wiemy, że mniej więcej w tym samym czasie, ok. 1742 roku, nowym właścicielem kamienicy został Christian Friedrich Krugelstein, który wg Kirschaków, przeprowadził zmiany form fasady w duchu baroku i klasycyzmu. Faza ta została udokumentowana na litografii barwnej W.Loellota z czasu pomiędzy 1850 a 1860.

W roku 1878 dotychczasowy dom frontowy został rozebrany i zastąpiony nowym pięciokondygnacyjnym o formach historyzujących. Wg zachowanych projektów czteroosiowa, symetryczna fasada miała posiadać centralny balkon na trzeciej kondygnacji wsparty na postaci atlanta, na pierwszej kondygnacji nowoczesne, szerokie witryny sklepowe i jeden otwór wejściowy pośrodku. Realizacja dość znacznie odbiegła od projektu. Duże otwory okienne zostały zastąpione węższymi ze względu na wprowadzenie piątej osi. Zrezygnowano z balkonu, dodano szczyk na wysokiej kondygnacji strychowej z rozbudowanym gzymsem wieńczącym. Właścicielem kamienicy był wówczas Adolf Loewy. W tej formie budynek przetrwał do roku 1908, kiedy to od Adolfa Loewy`ego odkupił go Albert Michaelis. Nowy właściciel wyburzył całą dotychczasową zabudowę parceli pomiędzy Rynkiem a ul. Igielną. Powstała nowa budowla wg projektu firmy architektonicznej Schlesinger & Benedickt. Zaplanowana została na rzucie zbliżonym do odwróconej litery C, z małym wewnętrznym dziedzińcem, z przeznaczeniem na wielofunkcyjny dom handlowy typu „Geschäftshaus”. Przy jego wznoszeniu zastosowano konstrukcję żelbetową pozwalającą na uzyskanie dużych, jednoprzestrzennych sal na wszystkich kondygnacjach. W części tylnej, od strony ul. Igielnej wykorzystano konstrukcję mieszaną. Część frontowa domu posiadała pięć kondygnacji, natomiast tylna i wąski łącznik po cztery kondygnacje, całość wraz z dziedzińcem została podpiwniczona oraz przykryta dachami pulpitowymi o konstrukcji stalowej, jedynie w części frontowej wprowadzono kalenicowe zadaszenie dwuspadowe o konstrukcji drewnianej. Komunikację pionową zapewniały dwie główne klatki schodowe, niezależne biegi schodów do piwnic oraz jedna dodatkowa klatka schodowa w części frontowej przy ścianie wschodniej pomiędzy trzecią i piątą

Wkładkę założył: .....Artur Hryniewicz, listopad 1999 r.,

Miejsce przechowywania negatywów.....

kondygnacją. Ponadto budynek został wyposażony w dwie windy: osobową i towarową oraz centralne ogrzewanie z kotłownią umieszczoną pod dziedzińcem.

W projekcie fasady uwzględniono powrót do lokalizacji drzwi wejściowych prowadzących na główną klatkę schodową na lewej osi okiennej. W tym wypadku bezpośrednio pod płytkim wykuszem, biegnącym poprzez cztery kondygnacje. Taka lokalizacja otworu wejściowego nawiązywała do wcześniejszych rozwiązań nowożytnych.

Dom handlowy Alberta Michaelisa zaprojektowany został w duchu akademickiego modernizmu z elementami nawiązującymi do tradycyjnej architektury (wykusz, rzeźbiona dekoracja elewacji).

Bezpośrednio po wojnie wyburzona została część tylna budynku od strony ul. Igielnej, w związku z jej częściowym zniszczeniem. Początkowo część frontowa pełniła funkcje magazynowe i dopiero w latach 50. zaczęła pełnić, zgodnie z przeznaczeniem, funkcje handlowe. Z początkiem lat 60. zorganizowany tu został dom handlowy „Ludwik”. W latach 70. i 80. Miejskie Biuro Projektów we Wrocławiu zaproponowało dwa projekty modernizacji budynku, które jednak nie zostały zrealizowane. W roku 1993 nastąpiła zmiana właściciela, którym został American Retail Systems S-ka z o.o.

c.d. opisu:

pokryte drewnianym parkietem. Balustrada stalowa z prostych prętów i nakładanej dekoracji roślinnej, poręcz drewniana.

Drzwi: frontowe do sieni współczesne, prostokątne, jednoskrzydłowe, drewniane, przeszklone. Tylne drzwi wejściowe do sieni współczesne, prostokątne, dwuskrzydłowe, drewniane, pełne, płycinowo-ramowe. Na wszystkich kondygnacjach drzwi wewnętrzne współczesne, drewniane, jedno- i dwuskrzydłowe, w większości przeszklone.

Okna: współczesne, drewniane. W elewacji frontowej wąskie, prostokątne, jednoczęściowe w wykuszu oraz szerokie, dwuczęściowe ze ślemieniem w prawej części elewacji, okna skrajne na drugiej kondygnacji z zaokrąglonymi górnymi, prawymi narożnikami. Na pierwszej kondygnacji współczesna, drewniana witryna z dodatkowymi dwuskrzydłowymi drzwiami pośrodku. Okna tylnych elewacji współczesne, prostokątne ze ślemieniem. Okna klatki schodowej szerokie, trzyczęściowe, okna ryzalitu węższe, jedno- lub dwuczęściowe.

RZUT: budynek na planie prostokąta wydłużonego na osi północ - południe, elewacją frontową skierowany na południe. Przy wschodniej części elewacji tylnej prostokątny ryzalit o ściętym zachodnim narożniku (pierwotnie łącznik frontowej części budynku z nie istniejącą obecnie oficyną). Wejście główne do sieni w skrajnej, zachodniej osi elewacji frontowej. Sień prosta, przelotowa z klatką schodową po jej prawej stronie w trakcie tylnym budynku. Klatka schodowa oświetlana oknami elewacji tylnej. Obecnie między piwniczną a drugą kondygnacją częściowo przebudowana, przez wprowadzenie jednobiegowych schodów w środkowej części budynku. W centralnej części budynku w południowo-wschodnim narożniku klatki schodowej ażurowy szyb windy, z zachowanymi oryginalnymi kratami stalowymi, pełniącymi pierwotnie funkcję drzwi.

BRYŁA: jednorodna, zwarta. Budynek dwuczęściowy, podpiwniczony w całości. Część frontowa pięciokondygnacyjna z użytkową kondygnacją strychową, kryta dachem dwuspadowym w układzie kalenicowym do elewacji frontowej. W południowej połaci dachu dwa poziomy półkolistych lukarn powiekowych: dwie na dolnym i jedna na górnym poziomie. W lewej części elewacji frontowej na wysokości pomiędzy drugą kondygnacją a strychową płaski, łukowo wygięty wykusz. Druga, tylna część budynku (pierwotnie łącznik pomiędzy częścią frontową a nie

1. Miejscowość:	WROCŁAW	2. Obiekt (nazwa jak na karcie)	3. Zawartość wkładki: nazwa materiału uzupełniającego
2. Gmina:	WROCŁAW	DOM HANDLOWY	c.d. opisu i bibliografii, spis
3. Powiat:	WROCŁAW		ilustracji;
4. Województwo:	DOLNOŚLĄSKIE		


istniejącą oficyną) obecnie w formie prostopadłościennego ryzalitu ze ściętym zachodnim narożnikiem, czterokondygnacyjna, kryta papą.

ELEWACJE: elewacja frontowa południowa: kalenicowa, pokryty okładziną kamienną z poziomymi, prostokątnymi, gładko otynkowanymi płycinami pomiędzy kondygnacjami. Elewacja pięciokondygnacyjna, czteroosiowa, w skrajnej osi lewej od drugiej kondygnacji płaski, łukowo wygięty wykusz. Na każdej kondygnacji wykusza po trzy wąskie, prostokątne otwory okienne. Poniżej wykusza na pierwszej kondygnacji prostokątny otwór wejściowy do sieni. W części prawej na pierwszej kondygnacji szeroka, prostokątna witryna z drzwiami pośrodku. Na wyższych kondygnacjach po trzy prostokątne otwory okienne. Na drugiej kondygnacji boczne okna z zaokrąglonymi górnymi, skrajnymi narożnikami. Pomiędzy kondygnacjami prostokątne, poziome gładko otynkowane płyciny, na ich przedłużeniu na wykuszu prostokątne płyciny z kamiennymi płaskorzeźbionymi dekoracjami: główkami dziecięcymi w wieńcach, z motywami roślinnymi po bokach. Powyżej okien najwyższej kondygnacji wykusza pięć mniejszych, kwadratowych płycin z kamiennymi, płaskorzeźbionymi koszami z owocami oraz dekoracją roślinno-fantastyczną. Analogiczna jedna płycina w prawym górnym narożniku elewacji. Powyżej ostatniej kondygnacji silnie wyładowany, prosty gzyms podokapowy, powyżej połać dachu dwuspadowego, z dwiema półkolistymi, powiekowymi lukarnami na niższym poziomie i jedną lukarnę na górnym.

Elewacja tylna północna: pokryta białą, glazurowaną cegłą licówką, nadproża otworów okiennych kamienne, parapety okien ceramiczne. Elewacja dwuczęściowa, z silnie wysuniętym, prostopadłościennym ryzalitem wschodnim. Część zachodnia jednoosiowa z szerokimi, prostokątnymi otworami okiennymi, oświetlającymi klatkę schodową. Część wschodnia parokrotnie załamana, od prawej: jedna oś okienna z szerokimi, prostokątnymi otworami okiennymi, szeroka płaszczyzna elewacji pozbawiona otworów, zasłonięta obecnie zewnętrznymi instalacjami, po lewej oś wąskich otworów okiennych i skrajna lewa oś szerokich prostokątnych otworów. Pomiędzy elewacją tylną i jej ryzalitem taras na wysokości drugiej kondygnacji. Taras pokryty płytkami ceramicznymi, ograniczony od zachodu oryginalną stalową kratą. Od północy ogrodzenie współczesne i schody w kierunku ul. Igielnej.

Elewacja boczna wschodnia: ślepa, gładko otynkowana elewacja ryzalitu elewacji tylnej, pierwotnie łącznika pomiędzy frontową i tylną częścią budynku.

INSTALACJE: elektryczna, wodna, kanalizacyjna, gazowa, ogrzewanie miejskie.

Wkładkę założył: ...Artur Hryniewicz, listopad 1999 r.,

Miejsce przechowywania negatywów.....

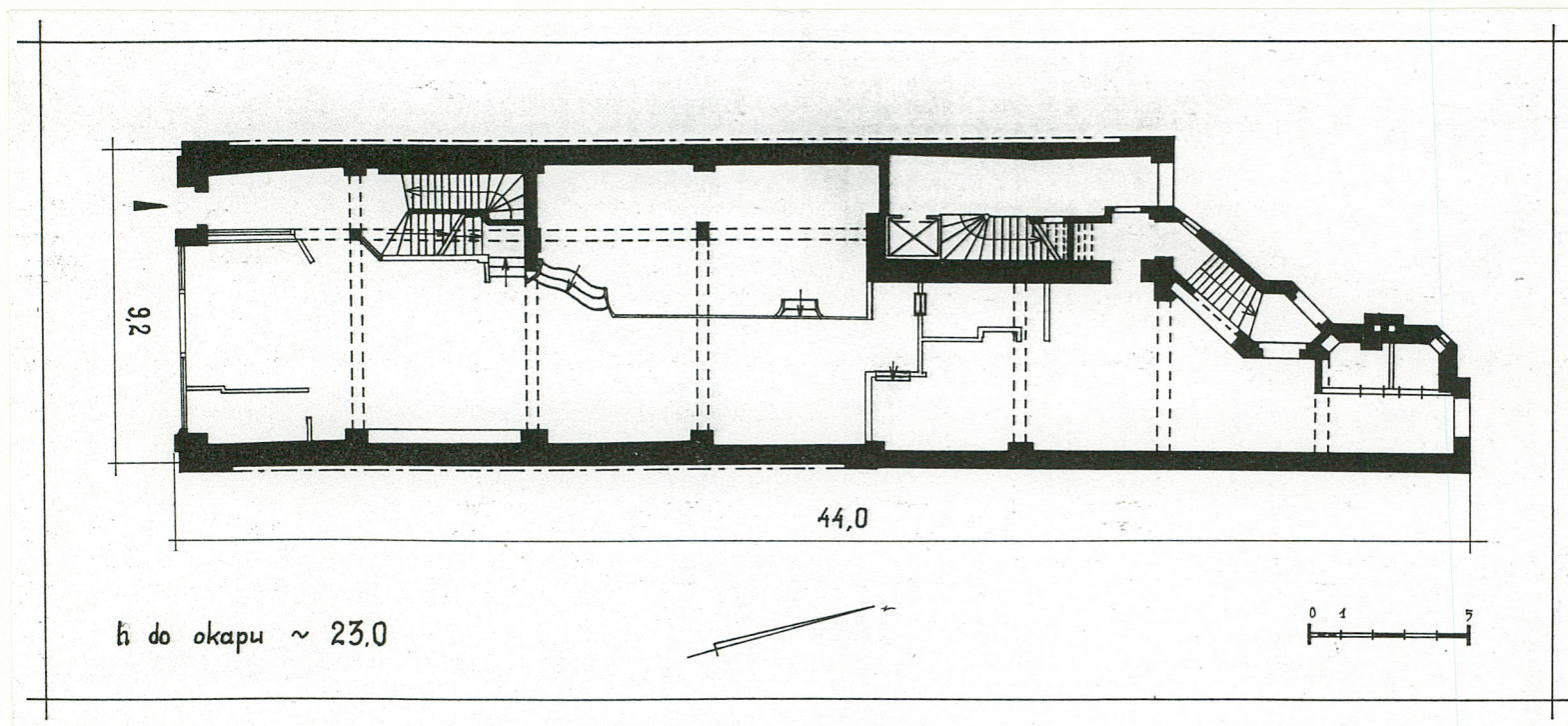
c.d. bibliografii:

9. M.Chorowska: Średniowieczna kamienica mieszczańska we Wrocławiu, Wrocław 1994, s. 23, 97;
10. Atlas architektury Wrocławia, (pod red. J.Harasimowicza), T. 1, Wrocław 1997, s. 251;

SPIS ILUSTRACJI:

- | | |
|--|--|
| 1. Elewacja frontowa południowa. | 21. Dekoracyjna krata szybu windy. |
| 2. Plan orientacyjny 1 : 10 000. | 22. Stalowa balustrada schodów. |
| 3. Plan sytuacyjny 1 : 1000. | 23. Stiukowa dekoracja sufitu w sieni. |
| 4. Rzut przyziemia. | 24. Dodatkowe stalowe schody na trzeciej kondygnacji, w trakcie remontu w 1993 roku. |
| 5. Północna pierzeja Rynku. Rysunek F,B,Wernera z ok. 1750 roku. | 25. Drewniana więźba dachowa części frontowej w trakcie remontu w 1993 roku. |
| 6. Portal. Rysunek H.Mutzela, z ok. 1825 roku. | |
| 7. Projekt elewacji frontowej z 1878 roku. | |
| 8. Północna pierzeja Rynku. Fotografia z ok. 1900 roku. | |
| 9. Frontowa elewacja. Fotografia z ok. 1937 roku. | |
| 10. Elewacja tylna północna, widok ogólny. | |
| 11. Elewacja podwórzowa wschodniego ryzalitu. | |
| 12. Ślepa elewacja boczna wschodnia. | |
| 13. Dach dwuspadowy nad frontową częścią budynku. | |
| 14. Piąta kondygnacja elewacji frontowej. | |
| 15. Elewacja frontowa, wykusz na piątej kondygnacji. | |
| 16. Elewacja frontowa, wykusz na czwartej kondygnacji. | |
| 17. Elewacja frontowa, płaskorzeźbiona dekoracja zwieńczenia wykusza. | |
| 18. Elewacja frontowa, płaskorzeźbiona dekoracja pomiędzy kondygnacjami wykusza. | |
| 19. Taras na podwórzu budynku, z ogrodzeniem pomiędzy parcelami nr 48 a 49. | |
| 20. Klatka schodowa, widok ogólny. | |

1. Miejscowość:	WROCŁAW	2. Obiekt (nazwa jak na karcie)	3. Zawartość wkładki: nazwa materiału uzupełniającego
2. Gmina:	WROCŁAW	DOM HANDLOWY	rzut przyziemia, ikonografia,
3. Powiat:	WROCŁAW		
4. Województwo:	DOLNOŚLĄSKIE		



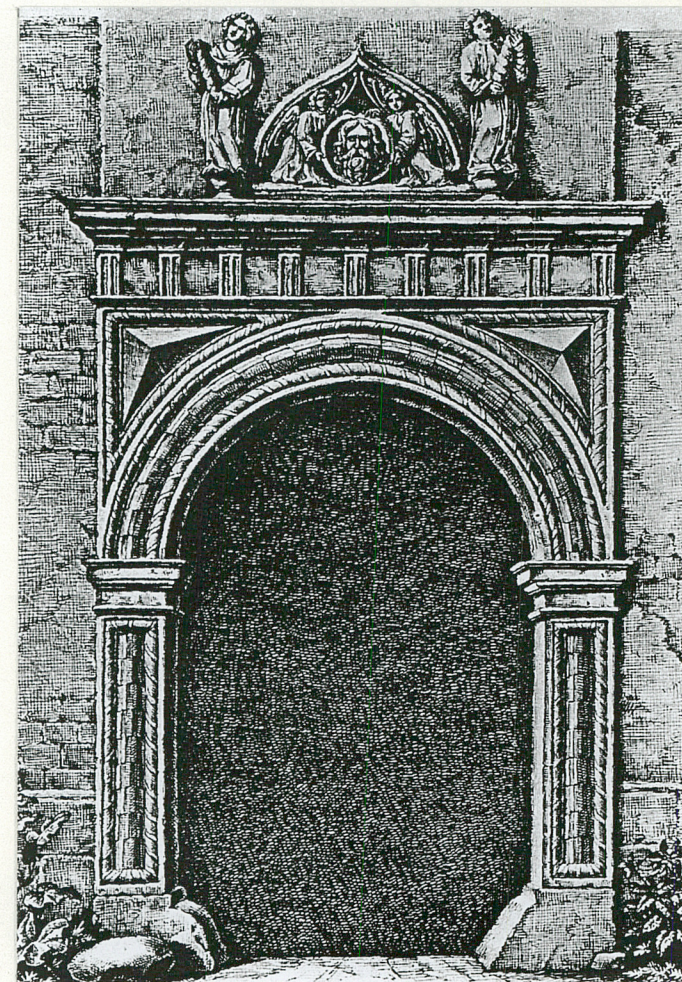
4.

Wkładkę założył: *Artur Hryniewicz*, listopad 1999 r.,

Miejsce przechowywania negatywów.....



5.

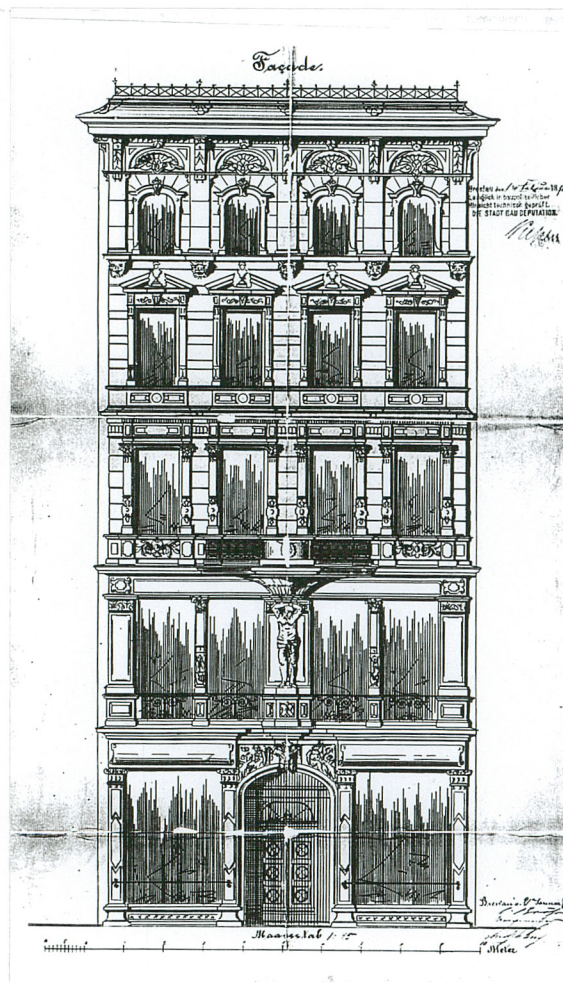


6.

1. Miejscowość..... **WROCŁAW**
 2. Gmina **WROCŁAW powiat: WROCŁAW**
 3. Województwo **DOLNOŚLĄSKIE**

4. Obiekt (nazwa jak w karcie)
DOM HANDLOWY

5. Zawartość wkładki (nazwa materiału uzupełniającego)
dokumentacja fotograficzna



7.



8.



9.

Wkładkę założył: **Artur Hryniewicz, listopad 1999r.**, *M. Spitzer*
 (imię, nazwisko, data)

Miejsce przechowywania negatywów:



10.



11.



12.



13.



14.

1. Miejscowość. WROCŁAW	4. Obiekt (nazwa jak w karcie)	5. Zawartość wkładki (nazwa materiału uzupełniającego)
2. Gmina . WROCŁAW ... powiat: . WROCŁAW	DOM HANDLOWY	dokumentacja fotograficzna
3. Województwo ... DOLNOŚLASKIE		



23.



24.

Wkładkę założył: Artur Hryniewicz, listopad 1999 r., *Artur Hryniewicz*
(imię, nazwisko, data)

Miejsce przechowywania negatywów:



25.

1. Miejscowość: WROCŁAW
 2. Gmina: .. WROCŁAW... powiat:.. WROCŁAW..
 3. Województwo DOLNOŚLASKIE

4. Obiekt (nazwa jak w karcie)

DOM HANDLOWY

5. Zawartość wkładki (nazwa materiału uzupełniającego)

dokumentacja fotograficzna



15.



16.



17.



18.

Wkładkę założył: Artur Hryniewicz, listopad 1999r., *Artur Hryniewicz*
 (imię, nazwisko, data)

Miejsce przechowywania negatywów:



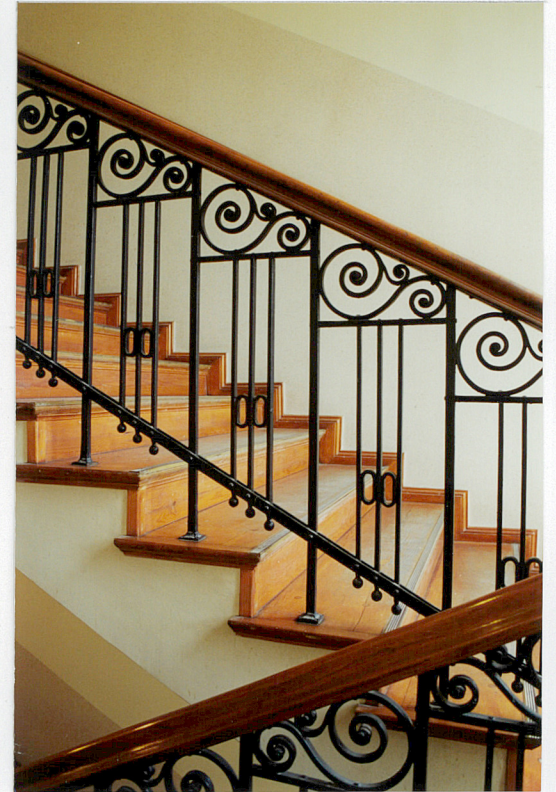
20.



19.



21.



22.