

1. Obiekt:

1263/1

WILLA IHME

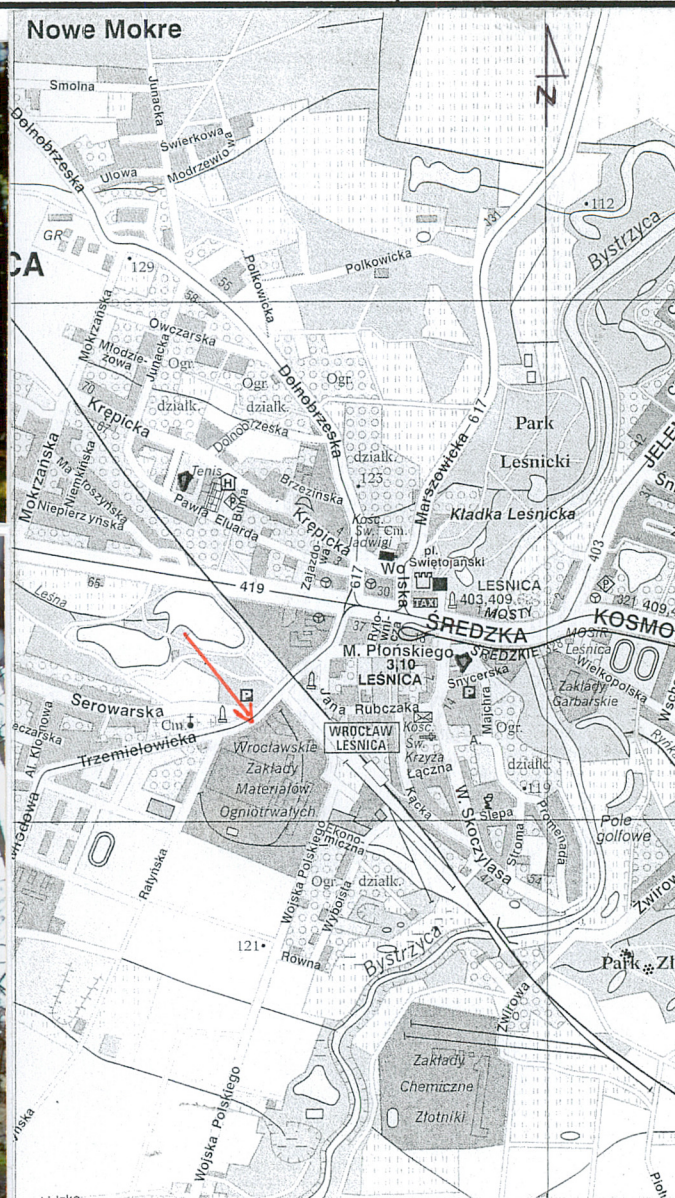
2. Czas powstania

Koniec XIX w.

3. Miejscowość

WROCLAW

11. Widok ogólny od płd. zach. Elewacja płn. zach. Plan orientacyjny.



4. Adres

ul. Trzmielowicka 16-20

51-416 Wrocław

Dz. nr 2/2, AM 9 Obr. Ratyń nr 44

5. Przynależność administracyjna

województwo dolnośląskie

powiat, gmina Wrocław

6. Poprzednie nazwy miejscowości

Breslau - Deutsch - Lissa (do 1945 r.)

7. Przynależność administracyjna
przed 1 VI 1975

województwo wrocławskie

powiat Wrocław

8. Właściciel i jego adres

Dom Samochodowy Germaz Sp. z o.o.

54 - 428 Wrocław

ul. Strzegomska 139

9. Użytkownik i jego adres

Skarb Państwa Prezydent Miasta

Wrocławia ul. Sukiennice 9

50 - 107 Wrocław

10. Rejestr zabytków

Nr

data

Willa zbudowana została w końcu XIX w. przypuszczalnie na przełomie lat 80 i 90 przy ówczesnej Leuthenstrasse (ul. Trzmielowickiej) jako własność obywatela Leśnicy o nazwisku Ihme. Działka wraz z sąsiednią posesją przylegającą od płn. wsch. tworzyły zamkniętą enklawę z trzech stron otoczoną rozbudowującą się w kierunku południowym od pocz. XX w fabryką Mosaikplatten – Fabrik Deutsch Lissa a następnie (od 1922r.) – Villeroy & Boch Keramische Werke A. G. Po przejściu zakładu przez państwo w 1945r.

Działkę wraz z willą włączono w jego obręb, adaptując ją na biura, ambulatorium zakładowe i bibliotekę. Funkcje te willa pełniła aż do zamknięcia produkcji na pocz. XXI w. Od tej pory aż do chwili obecnej budynek pozostaje nie użytkowany. Wzniesiona w formach historyzmu willa, otrzymała wystrój elewacji z zastosowaniem detalu właściwego dla stylistyki neorenesansu północnego i jest przykładem rozwiązań typowych dla budownictwa willowego przełomu XIX i XX w.

Sytuacja:

Budynek usytuowany jest w północnej części terenu dawnych Wrocławskich Zakładów Materiałów ogniotrwałych przy ul. Trzmielowickiej, na zachód od głównej bramy wjazdowej, portierni i budynku dawnego archiwum. Od południa i wschodu willę otaczają dawne ogrody, obecnie mające charakter parku z zielenią wysoką, od północy – mur fabryczny.

Materiał i konstrukcja:

Budynek jest obiektem wolnostojącym, 3-kondygnacyjnym, podpiwniczonym. Konstrukcję nośną stanowią ściany murowane z cegły pełnej na zaprawie cementowo – wapiennej. Nad piwnicą strop Kleina na belkach stalowych, nad parterem i piętrzem stropy drewniane. Stropodach w konstrukcji drewnianej, krokwiowo-płatwiowy, kryty papą bitumiczną na warstwie deskowania pełnego. Połacie mansardowe pokryte blachą ocynkowaną. W piwnicy posadzka cementowa, na parterze w korytarzu płytki ceramiczne. Podłogi i schody drewniane. Stolarka okienna i drzwiowa drewniana, okna podwójne skrzynkowe. Obróbki blacharskie, rynny i rury spustowe z blachy ocynkowanej.

Rzut:

Budynek posadowiony jest na planie zbliżonym do kwadratu. Na elewacji płn. zach. i płn. wsch. – niezbyt mocno wysunięte ryzality. Wymiary budynku w rzucie wynoszą 12,70 m x 13,10 m.

Bryła:

Budynek wolnostojący, podpiwniczony, 3 kondygnacyjny, z użytkowym poddaszem, przekryty dachem mansardowym o stromym nachyleniu połaci. Wysokość maks. 11,40 m.

Elewacje:

Cokół wysoki, częściowo boniowany, elewacje wyłożone cegłą licową – spoinowane. Okna o zróżnicowanej wielkości, kwadratowym i prostokątnym wykroju, na piętrze zamknięte są kamiennie –ceglanymi archiwoltami. Obramienia okienne – nadproża i parapety z piaskowca, w narożnikach dekoracyjne ciosy. Elewacja płn. wsch. pięcioosiowa, oś środkową stanowi ryzalit klatki schodowej. W uskoku ganek, nad nim taras z ceglana, ażurową balustradą. Daszek nad prowadzącymi do niego schodami wsparty na drewnianej konstrukcji z dekoracyjnie opracowaną ciesiołką. Elewacje płd. wsch. i płn. zach. mają po trzy osie, elewacja płd. zach. jest dwuosiowa.

Wyposażenie:

W piwnicy znajduje się kotłownia z piecem koksowo – węglowym.

Instalacje:

Elektryczna, wodno-kanalizacyjna, c o. i gazowa, odgromowa (nie użytkowane z powodu odłączenia wszystkich mediów).

14. Kubatura	15. Powierzchnia użytkowa	16. Przeznaczenie pierwotne Willa	17. Użytkowanie obecne Budynek nie użytkowany
1942 m ³	ok. 624 m ²	<p>19. Stan zachowania (fundamenty, ściany zewnętrzne, ściany wewnętrzne, sklepienia, stropy, konstrukcje dachowe, pokrycie dachu, wyposażenie i instalacje)</p> <p>Stan techniczny poszczególnych części budynku jest zróżnicowany. W kilku miejscach stwierdzono pęknięcia ścian na skutek osiadania i obniżonej nośności fundamentów. Miejscami, na poddaszu i w piwnicy ściany są zawilgocone. Stropy nad piwnicą i kondygnacjami są w zadowalającym stanie technicznym. Na elementach drewnianej konstrukcji dachu występują ślady zawilgoceń spowodowane nieuszczelnnością pokrycia dachowego. Instalacje są wyłączone z eksploatacji. Ogólny stan techniczny budynku określić należy jako niezadowalający.</p>	
<p>18. Prace budowlane i konserwatorskie</p> <p>W ramach prac remontowych i adaptacyjnych przeprowadzonych w drugiej połowie XX wieku, wymieniono uszkodzone fragmenty pokrycia dachu, niektóre ściany wewnątrz wyburzono, wprowadzając nowe podziały ściankami działowymi i przepierzeniami. W części pomieszczeń położono wykładziny z tworzyw syntetycznych, wymieniano i remontowano instalacje wodno – kanalizacyjne, elektryczne i c. o. oraz toalety i armaturę sanitarną.</p>		<p>20. Najpilniejsze postulaty konserwatorskie</p> <p>Dawna willa Ihme - obecnie najstarszy obiekt w zespole dawnej fabryki <i>Villeroy & Boch Keramische Werke A.G.</i>, wzniesiony był w duchu historyzmu – neorenesansu północnego i stanowi reprezentatywny przykład budownictwa willowego na Śląsku przełomu XIX i XX w. Cechy stylowe zyskane w tym czasie, mimo ingerencji związanych z adaptacjami okresu powojennego zostały zachowane. Wydaje się że istniejące obecnie uszkodzenia spowodowane głównie brakiem remontów i postępująca destrukcja nie użytkowanego obiektu nie przesądzają konieczności jego fizycznej likwidacji. Decyzję o ewentualnym objęciu budynku ochroną konserwatorską poprzedzić powinna opinia rzeczoznawcy budowlanego poparta wynikami ekspertyzy technicznej.</p>	

21. Akta archiwalne (rodzaj akt, numer i miejsce przechowywania)

- Projekt rozbiórki. AGBUD. Andrzej Czarnecki. Wrocław – 10. 2007.
- Dokumentacja archiwalna w ABMW, teczka 1702
- Książka obiektu budowlanego WZMO S.A.
- Wszystkie akta współczesne przechowywane w : Dom Samochodowy Germaz Sp. z o. o. ul. Strzegomska 139; 54-428 Wrocław.

22. Bibliografia

- Strona internetowa firmy Villeroy & Boch. Wikipedia.

23. Źródła ikonograficzne i fotograficzne (rodzaj, miejsce przechowywania, sygnatury)

- <http://wroclaw.hydral.com.pl/005878,foto.html>

24. Uwagi różne

Patrz: Karta ewidencyjna WZMO – zespół - dawniej: Villeroy & Boch
Keramische Werke A. G. (1922-1945), - opracowana przez mgr Stanisława
Jabłońskiego w czerwcu 2008r. *Karta wykonana ze środków Gminy Wrocław.*

25. Opracował

tekst mgr Stanisław Jabłoński, 12 czerwca 2008 r.
plany, rysunki mgr Stanisław Jabłoński, 12 czerwca 2008 r.
zdjęcia foto. mgr Stanisław Jabłoński, marzec- czerwiec 2008 r.

miejsce przechowywania negatywów u autora

Autorskie prawa majątkowe należą do Gminy Wrocław.
KARTA PO WYPEŁNIENIU PODLEGA OCHRONIE NA PODSTAWIE PRZEPISÓW PRAWA AUTORSKIEGO !

26. Adnotacje o inspekcjach, informacje o zmianach (daty, imiona i nazwiska wypełniających)

27. Załączniki

Zał. Nr . 1-2: dokumentacja fotograficzna.
Zał. Nr . 3-4: dokumentacja rysunkowa współczesna.
Zał. Nr . 5: spis ilustracji oraz dokumentacja archiwalna

1. Miejscowość	2. Obiekt: Willa-bud. administracyjny	3. Zawartość wkładki (nazwa obiektu lub materiału uzupełniającego)
WROCŁAW	WILLA IHME	Dokumentacja fotograficzna Verte!



4



3



5

Wkładkę założył: mgr Stanisław Jabłoński, 12 czerwca 2008 r.

Miejsce przechowywania negatywów: u autora



6



7



8

1. Miejscowość	2. Obiekt: Willa-bud. administracyjny	3. Zawartość wkładki (nazwa obiektu lub materiału uzupełniającego)
WROCŁAW	WILLA IHME	Dokumentacja fotograficzna Verte!



9



10



11

Wkładkę założył: mgr Stanisław Jabłoński, 12 czerwca 2008 r.

Miejsce przechowywania negatywów: u autora



12



13



14



15

1. Miejscowość

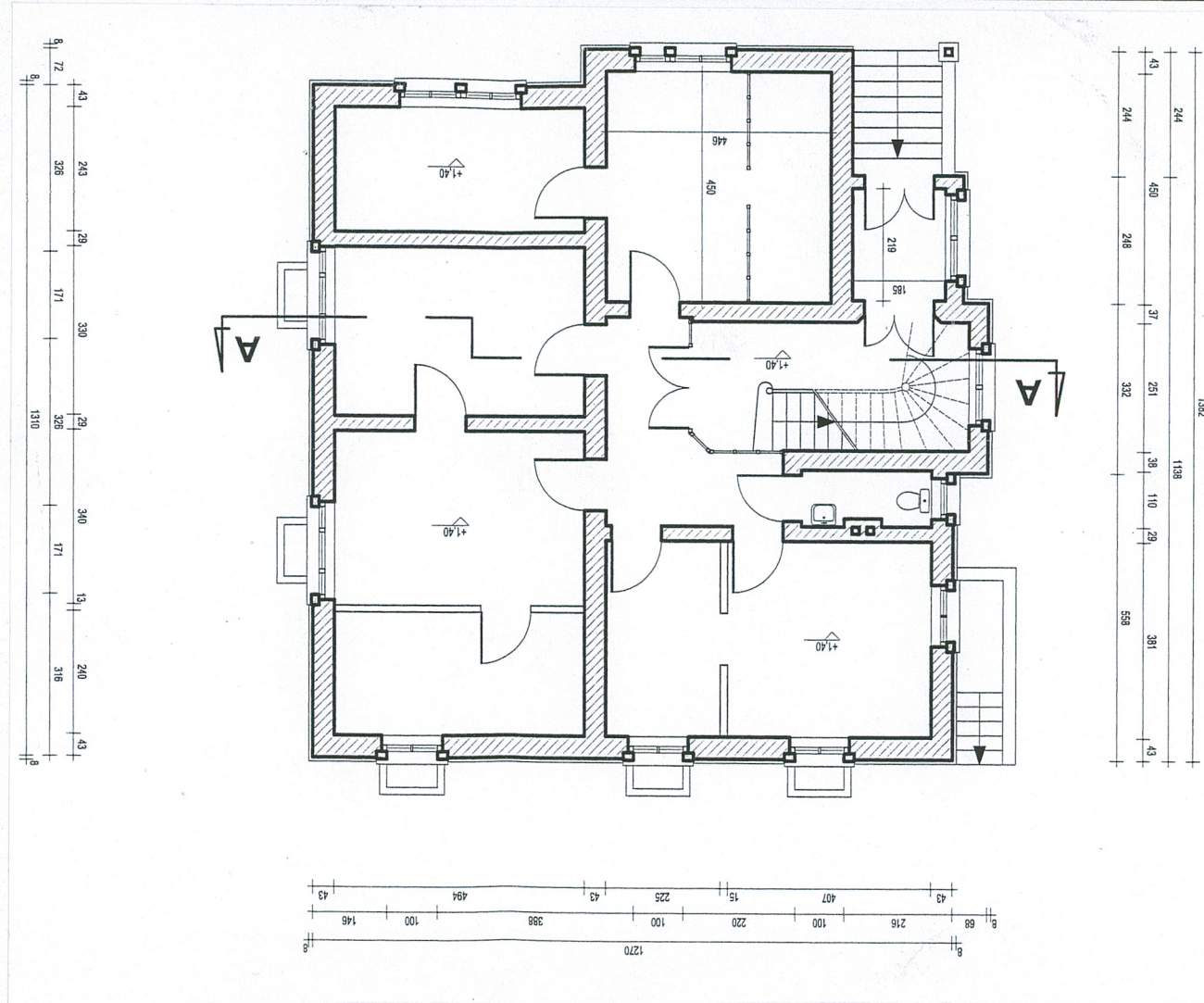
WROCŁAW

2. Obiekt: Willa – bud. administracyjny

WILLA IHME

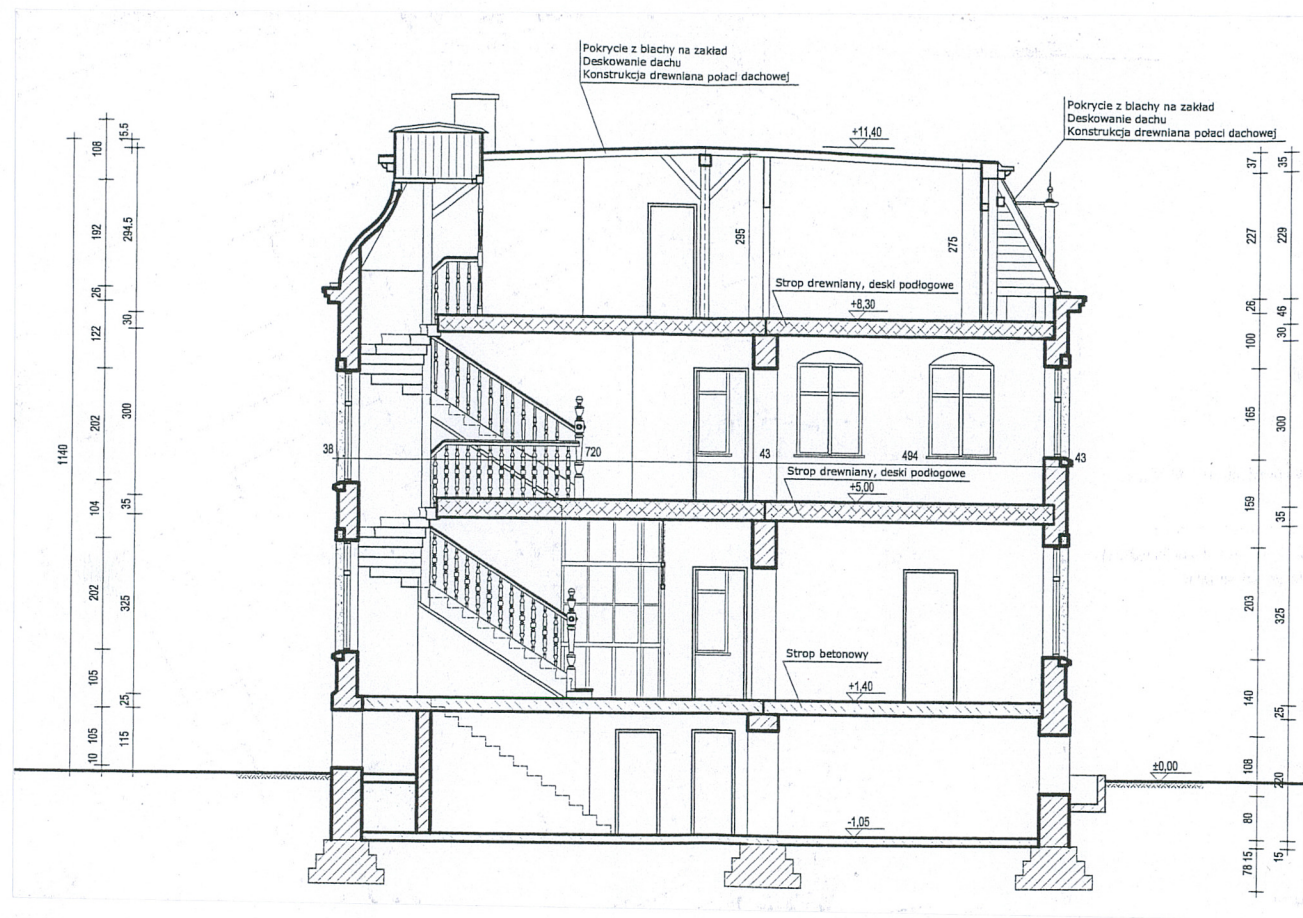
3. Zawartość wkładki (nazwa obiektu lub materiału uzupełniającego)

Rzut przyziemia, przekrój poprzeczny- verte!



Wkładkę założył: mgr Stanisław Jabłoński, 12 czerwca 2008 r.

Miejsce przechowywania negatywów: u autora



1. Miejscowość

WROCLAW

2. Obiekt: Willa – bud. administracyjny.

WILLA IHME

3. Zawartość wkładki (nazwa obiektu lub materiału uzupełniającego)

Plany sytuacyjne - verte !

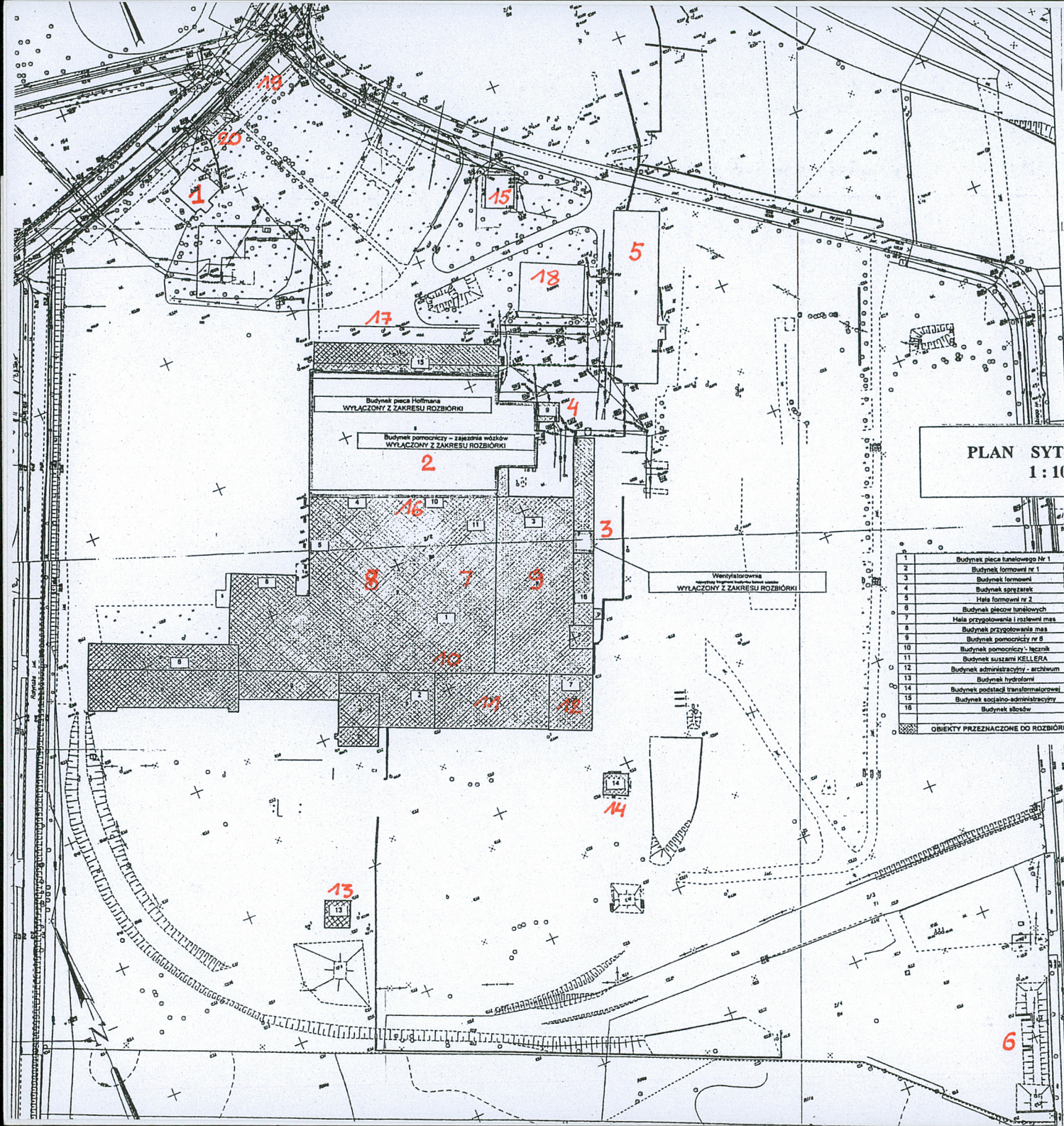
PLAN SYTUACYJNY LEGENDA

1. Budynek administracyjny- ambulatorium – d. willa Ihme.
2. Budynek pieca Hoffmana.
3. Fragment budynku baterii silosów(wentylatorownia).
4. Budynek pomocniczy – zajezdnia wózków akumulatorowych.
5. Budynek warsztatu mechanicznego – d. ślusarni.
6. Schron przeciwlotniczy.
7. Suszarnia Kellera nr 3.
8. Hala formowni nr 2.
9. Budynek formowni nr 3.
10. Budynek pieca tunelowego nr1.
11. Budynek formowni nr 1.
12. Hala przygotowania i rozlewu mas.
13. Hydrofornia
14. Podstacja trafo.
15. Stacja trafo.
16. Łącznik.
17. Budynek socjalno- administracyjny.
18. Zbiornik przeciwpożarowy.
19. Portiernia
20. Archiwum.



Wkładkę założył: mgr Stanisław Jabłoński, 12 czerwca 2008 r.

Miejsce przechowywania negatywów: u autora



PLAN SYTU
1 : 10

PLAN SYTUACYJNY LEGENDA

1	Budynek pieca tunelowego Nr 1
2	Budynek formowni nr 1
3	Budynek formowni
4	Budynek sprężarki
5	Hala formowni nr 2
6	Budynek pieców tunelowych
7	Hala przygotowania i rozlewu mas
8	Budynek przygotowania mas
9	Budynek pomocniczy nr 8
10	Budynek pomocniczy - łącznik
11	Budynek suszarki KELLERA
12	Budynek administracyjny - archiwum
13	Budynek hydroformi
14	Budynek podstacji transformatorowej
15	Budynek socjalno-administracyjny
16	Budynek stacji
17	Budynek stacji
18	Budynek stacji
19	Budynek stacji
20	Budynek stacji

1. Budynek administracyjny- ambulatorium – d. willa Ihme.
2. Budynek pieca Hoffmana.
3. Fragment budynku baterii silosów(wentylatorownia).
4. Budynek pomocniczy – zajezdnia wozków akumulatorowych.
5. Budynek warsztatu mechanicznego – d. ślusarni.
6. Schron przeciwlodowy.
7. Suszarnia Kellera nr 3.
8. Hala formowni nr 2.
9. Budynek formowni nr 3.
10. Budynek pieca tunelowego nr1.
11. Budynek formowni nr 1.
12. Hala przygotowania i rozlewu mas.
13. Hydroformia
14. Podstacja trafo.
15. Stacja trafo.
16. Łącznik.
17. Budynek socjalno- administracyjny.
18. Zbiornik przeciwpożarowy.
19. Portiernia
20. Archiwum.

1. Miejscowość	2. Obiekt: willa- budynek administracyjny	3. Zawartość wkładki (nazwa obiektu lub materiału uzupełniającego)
WROCŁAW	WILLA IHME	Spis ilustracji oraz plan sekcyjny Wrocławia – Leśnicy z 1928 r. (kserokopia) - verte
<div>1. Widok ogólny od wschodu.</div> <div>2. Elewacja płn. wsch.</div> <div>3. Narożnik wsch.</div> <div>4. Elewacja płn. wsch. Ryzalit.</div> <div>5. Elewacja pld. zach.</div> <div>6. Elewacja pld. zach. Okno parteru</div> <div>7. Elewacja płn. zach. Okna części zach.</div> <div>8. Ganek. Widok od płn. wsch.</div> <div>9. Ganek. Drzwi wejściowe.</div> <div>10. Balustrada schodów. Parter.</div> <div>11. Posadzka w korytarzu. Parter.</div> <div>12. Schody prowadzące na poddasze.</div> <div>13. Pomieszczenie na piętrze.</div> <div>14. Biblioteka.</div> <div>15. Fragment drewnianej konstrukcji stropodachu.</div> <div>16. Rzut przyziemia.</div> <div>17. Przekrój poprzeczny.</div> <div>18. Plan sytuacyjny.</div> <div>19. Wrocław – Leśnica. Plan sekcyjny z 1928 r.</div>		

Wkładkę założył: mgr Stanisław Jabłoński, 12 czerwca 2008 r.

Miejsce przechowywania negatywów: u autora

