

1. Obiekt

RESURSA ZWIĄZKU KUPCÓW CHRZEŚCIJAŃSKICH, OB. WROCŁAWSKI TEATR LALEK.

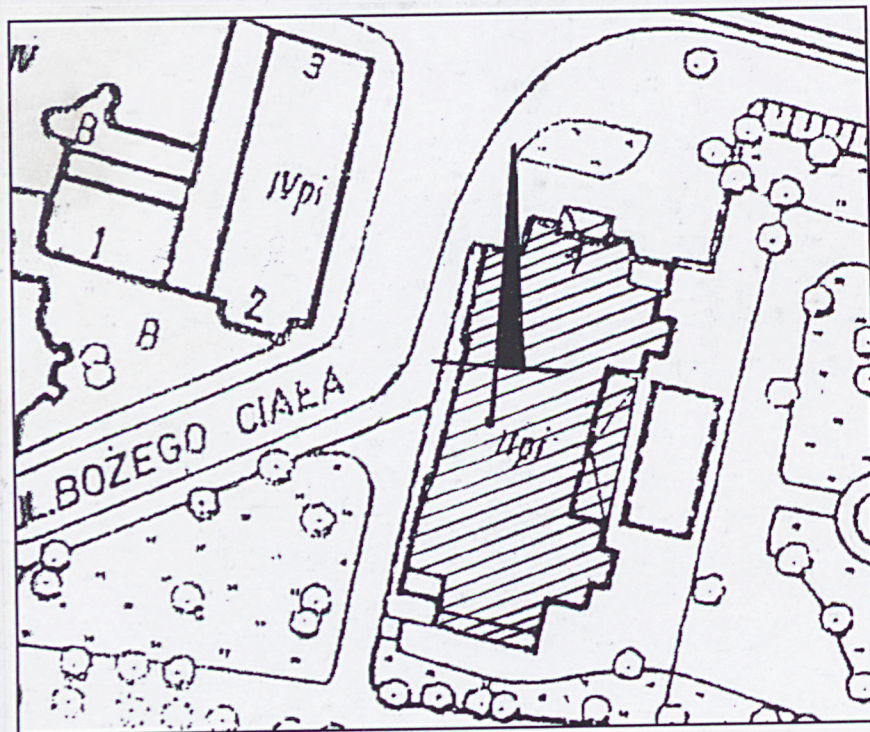
2. Czas powstania

1889-1891

3. Miejscowość

WROCŁAW

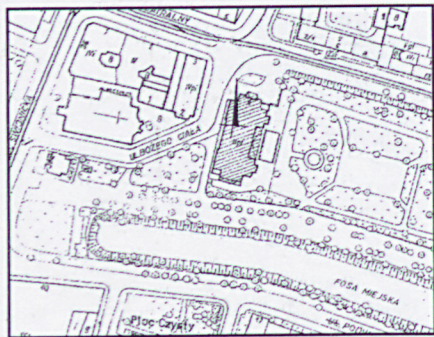
11. Zdjęcia, rzut, przekrój, sytuacja, orientacja



1.



3.



2.

4. Adres

pl. Teatralny 4

nr hipoteczny

nr ew. Am. 33 dz. 17

5. Przynależność administracyjna

województwo
pow., gmina

dolnośląskie
pow. Wrocław,
gm. Wrocław

pow. miejski

6. Poprzednie nazwy miejscowości

Breslau

7. Przynależność administracyjna
przed 1 VI 1975

województwo

wrocławskie

powiat

Wrocław

8. Właściciel i jego adres

Wrocławski Teatr Lalek

Wrocław

pl. Teatralny 4

9. Użytkownik i jego adres

Wrocławski Teatr Lalek

Wrocław

pl. Teatralny 4

10. Rejestr zabytków

Nr

495
442/Wm

A/2474/495/Wm

data 05.10.92

Budynek obecnego Teatru Lalek wzniesiony został na obszarze Starego Miasta, w jego najbardziej ku południowo wysuniętej części tzw. Międzymurza (*Zwinger*), który powstał po włączeniu w obręb fortyfikacji miejskich kościoła pw. Bożego Ciała i komandorii Joannitów. Dzieje tego obszaru - praktycznie pozbawione zwartej zabudowy do dzisiaj - są ściśle związane z historią bractwa strzeleckiego tj. organizacji samoobrony mieszkańców miast i sięgają czasów późnego średniowiecza. Wiadomo bowiem, że zawody strzeleckie odbywały się we Wrocławiu już w latach 30 XV w. i wtedy to zawiązało się pierwsze bractwo strzeleckie. Po upływie kilkunastu lat organizacja ta podzieliła się na dwie odrębne: cechową i rzemieślniczą. Wówczas także utworzono dwa odrębne place ćwiczeń - gdzie zbierała się ludność wedle wykonywanych profesji. Dla przedstawicieli rzemieślniczych zawodów urządzono plac ćwiczeń na terenie Kępy Mieszczańskiej, zaś dla kupców na terenie Międzymurza. Już w roku 1644 obszerny plac strzelecki Międzymurza, wyposażony został oprócz pawilonów strzelniczy także w charakterystyczne urządzenia "ogródkowe" - kolumnady i letnie altany - służące bardziej funkcjom rekreacyjnym niż umiejętnościom strzeleckim. Kilkadziesiąt lat później, 1767-1770 stanął na tym terenie, zaprojektowany przez znakomitego wrocławskiego architekta - Carla Gottharda Langhansa - reprezentacyjny gmach, pełniący funkcję siedziby kupieckiego bractwa strzeleckiego nie tylko w sezonie letnim. W 1820 r. budynek przejęła korporacja kupiecka, dla której owa langhansowska budowla wraz z wzniesionym wedle proj. syna Carla Gottharda - Carla Ferdinanda Langhansa - budynkiem tzw. Starej Giełdy przy pl. Solnym, pełniła istotną funkcję, jako centrum życia kulturalno-rekreacyjnego dla wrocławskich kupców. W roku 1850 korporacja przekształciła się w Związek Kupców Chrześcijańskich (*Verein christlicher Kaufleute zu Breslau*), która budynek ów wybrała za swoją stałą siedzibę (*Kaufmännische Ressource*). Z czasem obie wzniesione przez Langhansów budowle nie były w stanie zaspokoić wszystkich potrzeb stale się powiększającego grona bywalców.

c.d. na wkładce nr 1

Sytuacja:

Gmach usytuowany jest na wolnej, nie zabudowanej przestrzeni, na obrzeżu Starego Miasta, niedaleko jego głównej ulicy - Świdnickiej. Budynek jest zwrócony fasadą założoną przy krótszym boku w stronę ul. Widok (północ), zaś elewacją zachodnią w kierunku ul. Bożego Ciała. Elewacja południowa otoczona jest pasem Promenady Staromiejskiej, biegnącej wzdłuż fosy natomiast wschodnia - z rozległym tarasem - położona jest na skraju parku im. Mikołaja Kopernika.

Materiał i konstrukcja:

Fundamenty kamienne ciągle. Mury obwodowe ceglane, cegła na zaprawie wapienno-cementowej. Tynki zewnętrzne i wewnętrzne cementowo-wapienne. Okładzina elewacji z płyt piaskowca i tzw. sztucznego kamienia; elementy dekoracyjne i detale architektoniczne wykonane z piaskowca, sztucznego kamienia i ceramiczne.

W piwnicy sklepienia odcinkowe, także sklepienie nieckowe. Stropy drewniane kryte podsufitką, także stropy z żelbetu.

Więźba dachowa o konstrukcji jętkowej ze ścianką kolankową - stalowa; dach mansardowy, niski, kryty papą.

Posadzka ceglana w piwnicy, także beton; ceramiczna - współczesna w pomieszczeniach gospodarczych i sanitarnych; podłogi drewniane - parkiet dębowy.

Otwory okienne o zróżnicowanych wykrojach - prostokątne, zamknięte archiwoltą, kwadratowe, eliptyczne i okrągłe. Okna drewniane skrzynkowe - podwójne i pojedyncze. Otwory drzwiowe o wykroju prostokąta. Drzwi jedno i dwuskrzydłowe, pełne i przeszklone: ponadto drzwi drewniane opierzone, płytowe i listwowe. Schody zewnętrzne jednobiegowe granitowe do przyziemia, schody jednobiegowe z zakrętem - betonowe do piwnicy; schody betonowe dwubiegowe ze spocznikiem w części południowej; schody trójbiegowe, lastrico - główny ciąg komunikacyjny.

Rzut:

Budynek założony na rzucie wydłużonego prostokąta na osi północ-południe, od strony południowej z ryzalitem, zaś od północnej (fasada) poprzedzony ryzalitem z mocno wysuniętym portykiem, z dwoma pseudoryzalitami obejmującymi po trzy osie skrajne elewacji zachodniej i odpowiadającymi im szerokością, znacznie głębszymi ryzalitami od wschodu pomiędzy którymi ulokowano loggię. Wejście główne na osi północ-południe wyznacza główny ciąg komunikacyjny przez przedsionek do holu, po obu stronach którego ulokowane są garderoby, poprzez trójbiegową klatkę schodową prowadzi do westybulu, za którym znajduje się widownia ze sceną. Układ wnętrz zróżnicowany - jedno, dwu i trzytraktowy.

Bryła:

Budynek o zwartej bryle (11 x 3 osie), z suteroną, o dwu wysokich kondygnacjach i piętrze mezzanino w kondygnacji strychowej nakryty dwuspadowym niskim dachem. Od strony północnej poprzedzony portykiem, z dwoma pseudoryzalitami obejmującymi trzy osie skrajne elewacji zachodniej

c.d. na wkładce nr 1

14. Kubatura	15. Powierzchnia użytkowa	16. Przeznaczenie pierwotne	17. Użytkowanie obecne
21055 m ³	4926 m ²	RESURSA ZWIĄZKU KUPCÓW CHRZEŚCIJAŃSKICH	OB. WROCŁAWSKI TEATR LALEK
18. Prace budowlane i konserwatorskie, ich przebieg i dokumentacja (po 1945 r.) Prace budowlane tylko częściowo udokumentowane przeprowadzone po roku 1945 pozbawiły wnętrz ich dawnego charakteru, poczynając od piwnic a skończywszy na więźbie dachowej. Obecnie trwa kolejna modernizacja budowli prowadzona przez firmę Vrobis, na zlecenie Dyrekcji Miejskich Inwestycji Komunalnych.		19. Stan zachowania (fundamenty, ściany zewnętrzne, ściany wewnętrzne, sklepienie, stropy, konstrukcje dachowe, pokrycie dachu, wyposażenie i instalacje) Obecnie prowadzony remont ma na celu zarówno modernizację, jak i usunięcie wszelkich usterek łącznie z wymianą sieci elektrycznej, wodno-kanalizacyjnej, gazowej; także wymianą konstrukcji dachowej i pokrycia dachu oraz renowacją elementów architektonicznych i rzeźbiarskich elewacji.	
20. Najpilniejsze postulaty konserwatorskie Należy wzmocnić nadzór konserwatorski ze względu na inwestora zastępczego jakim jest Dyrekcja Miejskich Inwestycji Komunalnych oraz sprawdzić, czy modernizacja przebiega prawidłowo i czy prowadzona jest na bieżąco dokumentacja wykonywanych prac.			

21. Akta archiwalne i źródła ikonograficzne (rodzaj, numer i miejsce przechowywania)

23. Uwagi różne

24. Opracowanie karty ewidencyjnej

tekst Bożena Grzegorzczuk, 15 październik 1999 r.

plany, rysunki Bożena Grzegorzczuk, 15 październik 1999 r.

zdjęcia fotogr. Bożena Grzegorzczuk, 15 październik 1999 r.

miejsce przechowywania negatywów

**KARTA PO WYPEŁNIENIU PODLEGA OCHRONIE NA PODSTAWIE PRZEPISÓW
PRAWA AUTORSKIEGO**

22. Bibliografia

Deutsche Bauzeitung, J. XXII, 1888, nr 59, s. 353-354

Schlesische Zeitung 1880-1891

J. Harasimowicz (red.), Atlas architektury Wrocławia, T.1, Wrocław 1997, s. 229

25. Adnotacja o inspekcjach, informacje o zmianach (daty, imiona i nazwiska
wypełniających)

26. Załączniki

Załączniki nr 1, 2, 3, 4, 5

1. Miejscowość	2. Obiekt (nazwa jak w karcie)	3. Zawartość wkładki (nazwa obiektu lub materiał uzupełniającego)
W R O C Ł A W	RECURSA ZWIĄZKU KUPCÓW CHRZEŚCIJAŃSKICH, OB. WROCŁAWSKI TEATR LALEK	c.d. punktu 12 i 13

c.d. punktu 12:

Coraz częściej na łamach lokalnej prasy członkowie pojawiały się postulaty członków resursy, iż należałoby istniejący kompleks rozbudować. Efektem tej kilkuletniej dyskusji było podjęcie decyzji o wzniesieniu drugiego budynku utrzymanego w stylistyce neoklasycystycznej, zaprojektowanego (1864) przez wrocławskiego budowniczego Carla Kochmanna, znanego przede wszystkim jako autora projektu założenia *Helgarten* przy ul. Św. Mikołaja. W związku z pracami urbanistycznymi prowadzonymi w latach osiemdziesiątych XIX w. i wytyczaniem obecnego pl. Teatralnego, budynek resursy został rozebrany. Jednocześnie jednak podjęto decyzję o budowie nowej siedziby i w tym celu rozpisano konkurs. Rozpisany przez Związek konkurs wygrała spółka architektoniczna - Paul Kieschke & H. Bielenberg i według ich projektów wzniesiony został nowy gmach. Wydaje się, że autorzy projektu oceniali swą pracę wysoko skoro konkursowe projekty wraz z opisem zaprezentowali w lipcu 1888 r. na łamach *Deutsche Bauzeitung*. Na podstawie owego artykułu można zrekonstruować dawną dyspozycję wnętrza i układ funkcjonalny. Projekt przewidywał, że parter będzie pełnił funkcję po części usługową - mieściły się tu biura, restauracja oraz salony znamienne dla ówczesnych założeń o charakterze rekreacyjno-towarzyskim takie jak: salon bilardowy, pokój do gry w szachy i pokój do gry w karty. Piętro natomiast służyć miało jako oprawa wielkich uroczystości i celowi temu podporządkowany był cały układ zapożyczony z budownictwa pałacowego - monumentalna trójbiegowa schody wiodły do westybulu, a następnie do okazałej sali połączonej z ogromną salą balową. Przyziemie natomiast w całości przeznaczone zostało na cele gospodarcze. Dawna dyspozycja wnętrza uległa zmianie na skutek modernizacji przeprowadzonej w roku 1937 i remontów, które miały miejsce po roku 1945 w związku z użytkowaniem budynku przez Towarzystwo Przyjaźni Polsko-Radzieckiej i Teatr Młodego Widza przekształcony w 1962 r. w Teatr Lalek. Obecnie w obiekcie trwa remont prowadzony przez firmę "Vrobis".

Pomimo modernizacji, w wyniku których naruszono dawną dyspozycję wnętrza przekształcając reprezentacyjne sale na piętrze na salę teatralną z wyodrębnioną sceną i ogółem wnętrza z dawnej dekoracji - wygląd zewnętrzny budowli posiada charakter wysoce reprezentacyjny, o stylistyce neobrokowej, której genezy szukać należy w architekturze pałacowej doby baroku.

c.d. punktu 13:

i znacznie głębszymi ryzalitami od strony wschodniej pomiędzy, którymi znajduje się otwarta loggia poprzedzona tarasem.

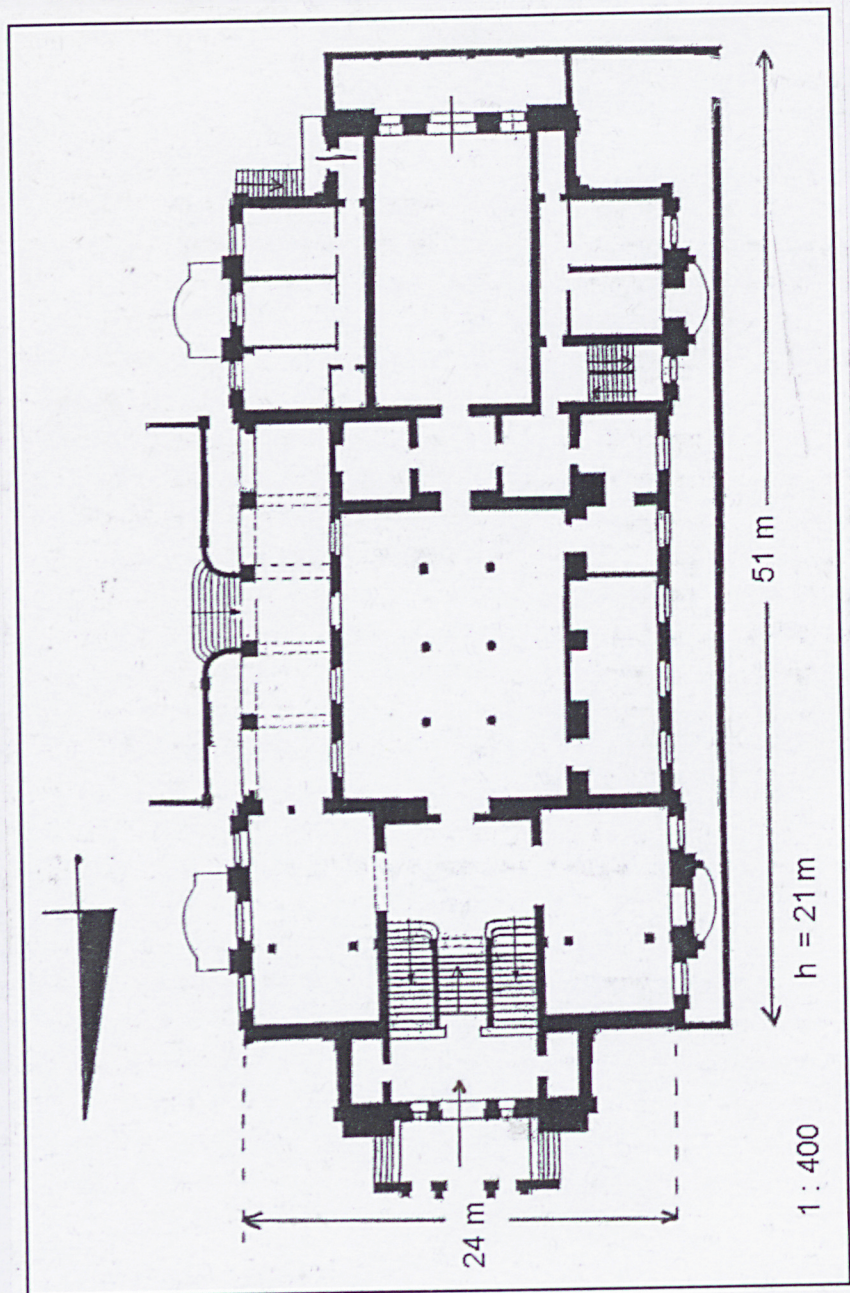
Elewacje:

Fasada trzyosiowa, założona przy krótszym boku, zwrócona w kierunku północnym, dwukondygnacyjna poprzedzona portykiem. Fasadę z obu stron flankują ustawione na cokołach wielkoporządkowe pary półkolumn o kompozytowych głowicach wspierające rozbudowane, mocno wyładowane belkowanie stanowiące podstawę dla wysokiej, pełnej attyki przesłaniającej piętro strychowe. Pomiędzy parami kolumn mocno występujący portyk - wsparty przez cztery filary o trzonach z rustykowanymi opaskami - którego zwieńczenie stanowi pełną balustradę balkonu w centrum z kartuszem ze stylizowaną maską lwiej paszczy. Dwa środkowe filary wysunięte ku przodowi ukształtowane są jako hermy - kariatydy (od wschodu) i atlasa (od zachodu). W głębi portyku, na osi - wejście. Kompozycję strefy środkowej obejmującej drugą kondygnację oparto na motywie łuku tryumfalnego - dwa pilastry wspierające belkowanie artykułują tę strefę na trzy partie: środkową szerszą i dwie boczne - węższe. Oś centralną akcentuje arkadowe okno, którego oprawę stanowią dwie kolumny o profilowanych trzonach wspierające archiwoltę, w kluczu której umieszczono zwornik stylizowany na ludzką głowę. W przyłuczach arkady wkomponowane są postacie młodzieńczych geniuszy, zwrócone ku sobie, trzymające w dłoniach rogi obfitości.

c.d. na wkładce nr 2

Wkładkę założył: Bożena Grzegorzczak, 15 października 1999 r.

Miejsce przechowywania negatywów



4.



5.



6.

1. Miejscowość	2. Obiekt (nazwa jak w karcie)	3. Zawartość wkładki (nazwa obiektu lub materiał uzupełniającego)
W R O C Ł A W	RESURSA ZWIĄZKU KUPCÓW CHRZEŚCIJAŃSKICH, OB. WROCŁAWSKI TEATR LALEK	c.d. punktu 13

c.d. punktu 13:

Odpowiadają mu po obu stronach dwa prostokątne okna - węższe ujęte przyścienymi filarami; nad nimi znajdują się okulusy obramione fantazyjną opaską ukształtowaną z fantazyjnych wolut ze zwornikiem o kształcie lwiego pyska. Partię środkową tej kondygnacji wieńczy bogaty fryz z motywem girland. Ponad mocno wyładowanym, złożonym z kilku pasów belkowaniem, wznosi się nieco cofnięta ścianka attyki z kartuszem w centrum i parami wazonów umieszczonych na występujących cokołach.

Elewacja zachodnia, zwrócona w stronę ul. Bożego Ciała, jedenastoosiowa, z dwoma skrajnymi pseudoryzalitami obejmującymi trzy osie, dwukondygnacyjna z piętrem *mezzanino*, otoczona fosą, która przesłania kondygnację przyziemia. Kondygnacja przyziemia artykułowana oknami, licowana okładziną z rustykowanych płyt piaskowca, widoczna jedynie z bliska oddzielona jest od kondygnacji parteru prostym gzymsem kordonowym. Kompozycja parteru i piętra elewacji oparta jest na zasadzie skonstrastowania - niezwykle dekoracyjnie, identycznie opracowanych partii ryzalitów i nieco cofniętej partii środkowej opracowanej w bardziej powściągliwy sposób. Wyodrębnione z lica za pomocą pasowej rustyki pseudoryzalit podzielone zostały za pomocą pilastrów wielkiego porządku na partię środkową - szerszą i dwie boczne - węższe. Oś centralną wyznacza okno balkonowe poprzedzone owalnym balkonem o kamiennej balustradzie. Prostokątne zamknięte archiwoltą okno ujęte w opaskę z piaskowca w kluczu posiada zwornik ukształtowany jako głowa kobieca otoczona girlandą z kwiatów, za której wyłaniają się trzy woluty podtrzymujące podniebienie balkonu, z obu stron wspartego na potężnych konsolach. Balkon o wygiętej linii obwiedziony balustradą żeliwną stanowi mocny akcent drugiej kondygnacji, którą wyznacza okno balkonowe zagłębione w niszy utworzonej z ciosów piaskowca. Okna boczne tej kondygnacji, zamknięte łukiem odcinkowym, także w obramieniu z piaskowca, opracowane skromniej - ze stylizowanym zwornikiem w kluczu. Nad nimi prostokątne okna - znacznie niższe - o podokiennikach w formie kamiennej balustrady - ujęte pilastrami ze zwornikiem w centrum, wyżej okulusy w bogato profilowanym obramieniu. Wieńczące ryzalit belkowanie stanowi cokół dla nieco cofniętego w stosunku do lica murów piętra *mezzanino*, którego występująca część środkowa uzyskała zwieńczenie w postaci wolutowego szczytiku. Pięcioosiowa partia rozpięta między pseudoryzalitami, podzielona jest na dwie kondygnacje za pomocą profilowanego fryzu., na którym spierają się podokienniki z płycin naśladujących balustradę tralkową. Kondygnację parteru o rysowanym w tynku boniowaniu, wyznaczają prostokątne okna zamknięte odcinkowo, ujęte w kamienną opaskę ze zwornikiem w kluczu. Okna drugiej kondygnacji prostokątne, ujęte również w opaskę z piaskowca wieńczą, wsparte na konsolach, na przemian trójkątne i półkoliste naczółki. Nad nimi niewielkie prostokątne okienka. Całość wieńczy belkowanie opasujące cały budynek.

Elewacja południowa zwrócona w kierunku Promenady Staromiejskiej pięcioosiowa poprzedzona wydatnym trzyosiowym ryzalitem, dwukondygnacyjna z piętrem *mezzanino* posiada kompozycję zbliżoną do opracowania pseudoryzalitu elewacji zachodniej z tą jednak różnicą, że przyziemie olicowane rustykowanymi płycinami z piaskowca tworzy wyniosły cokół dla balkonu-tarasu pierwszej kondygnacji, obwiedzonego balustradą o tralkach kamiennych. Nieco szerszą w stosunku do ryzalitów bocznych płaszczyznę elewacji ujmują z obu stron pary wielkoporządkowych pilastrów ustawione na wysokich cokołach. Prostokątne port-fenetry, które prowadzą z balkonu do wnętrza ujęte są w opaski kamienne ze zwornikiem w kształcie klinca. Druga kondygnacja rozplanowana z prostokątnym oknem zamkniętym archiwoltą wspartą na kolumnienkach uzyskała akcent w postaci podokiennika uformowanego z kamiennych tralek. Całość wieńczy belkowanie nad, którym wznosi się ścianka attyki.

c.d. na wkładce nr 3

Wkładkę założył: Bożena Grzegorzcyk, 15 październik 1999 r.

Miejsce przechowywania negatywów



7.



8.



9.



10.



11.



12.

1. Miejscowość	2. Obiekt (nazwa jak w karcie)	3. Zawartość wkładki (nazwa obiektu lub materiał uzupełniającego)
W R O C Ł A W	RESURSA ZWIĄZKU KUPCÓW CHRZEŚCIJAŃSKICH, OB. WROCŁAWSKI TEATR LALEK	c.d. punktu 13

c.d. punktu 13:

Elewacja wschodnia od strony parku im. Mikołaja Kopernika, dawnego ogrodu dwukondygnacyjna z nieco cofniętym piętrem *mezzanino* ujęta jest z obu stron przez trzyosiowe ryzality pomiędzy, którymi rozciąga się otwarta loggia. Loggię artykułuje sześć potężnych filarów z pasami rustykowanego piaskowca wspierającymi balkon drugiej kondygnacji obwiedziony kamienną balustradą tralkową. Balkonowe okna tej kondygnacji otrzymały na przemian trójkątne i półkoliste naczółki wsparte na konsolach. Kondygnację wieńczy belkowanie nad, którym wznosi się ścianka piętra strychowego artykułowana eliptycznymi oknami w ozdobnych opaskach kamiennych.

Wnętrza:

obecnie posiadają wystrój współczesny nie nawiązujący stylowo do pierwowzoru.

Wypożyczenie:

Jednym z ciekawszych elementów wyposażenia poza wystrojem architektonicznym i rzeźbiarskim poszczególnych elewacji są żeliwne balustrady balkonów.

Instalacje:

wodno-kanalizacyjna, elektryczna, grzewcza c-o.

Spis ilustracji:

- | | |
|-------------------------------------|---|
| 1. Plan sytuacyjny 1:1000 | 15. Detal elewacji zachodniej |
| 2. Plan orientacyjny 1:5000 | 16. Widok piwnicy |
| 3. Widok fasady | 17. Widok piwnicy |
| 4. rzut pierwszej kondygnacji 1:400 | 18. Widok strychu |
| 5. Widok elewacji zachodniej | 19. Drzwi gł. wejścia |
| 6. Ryzalit elewacji zachodniej | 20. Widok wnętrza przedsionka |
| 7. Widok elewacji południowej | 21. Widok westybulu |
| 8. Widok elewacji wschodniej | 22. Westybul - drzwi do sali "kolumnowej" |
| 9. Detal fasady | 23. Widok głównej klatki schodowej |
| 10. Detal fasady | 24. Schody do piwnicy |
| 11. Detal fasady | 25. Elewacja zachodnia - fosa |
| 12. Detal fasada | 26. Elewacja wschodnia - loggia |
| 13. Detal fasady | 27. Elewacja południowa - pozostałość dawnego ogrodu. |
| 14. Detal fasady | |

Wkładkę założył: Bożena Grzegorzczak, 15 październik 1999 r.

Miejsce przechowywania negatywów



13.



14.



15.



16.

1. Miejscowość

W R O C Ł A W

2. Obiekt (nazwa jak w karcie)

RESURSA ZWIĄZKU KUPCÓW CHRZEŚCIJAŃ-
SKICH, OB. WROCŁAWSKI TEATR LALEK

3. Zawartość wkładki (nazwa obiektu lub materiał uzupełniającego)

c.d. ilustracji



17.



18.

Wkładkę założył: Bożena Grzegorczyk, 15 październik 1999 r.

Miejsce przechowywania negatywów



19.



21.



20.



22.

1. Miejscowość	2. Obiekt (nazwa jak w karcie)	3. Zawartość wkładki (nazwa obiektu lub materiał uzupełniającego)
W R O C Ł A W	RESURSA ZWIĄZKU KUPCÓW CHRZEŚCJAŃSKICH, OB. WROCŁAWSKI TEATR LALEK	c.d. ilustracji



23.



24.



25.

Wkładkę założył: Bożena Grzegorzczuk, 15 październik 1999 r.

Miejsce przechowywania negatywów



26.



27.