

**OŚRODEK DOKUMENTACJI
ZABYTEKÓW W WARSZAWIE**
KARTA EWIDENCYJNA ZABYTEKÓW
ARCHITEKTURY I BUDOWNICTWA

A

B

C

D

E

F

G

H

I

J

K

L

Ł

M

N

O

P

R

S

T

U

V

W

X

Y

Z

Nr

14666

DOLNOŚLĄSKIE

1. Obiekt

DOM MIESZKALNY tzw. DOM SACHSÓW, OB. WYDZIAŁ GÓRNICZY POLITECHNIKI
WROCŁAWSKIEJ

2. Czas powstania

1870 - 1873

3. Miejscowość

W R O C Ł A W

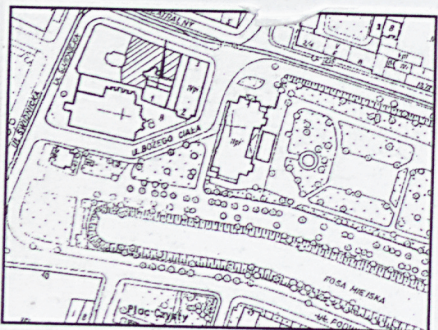
11. Zdjęcia, rzut, przekrój, sytuacja, orientacja



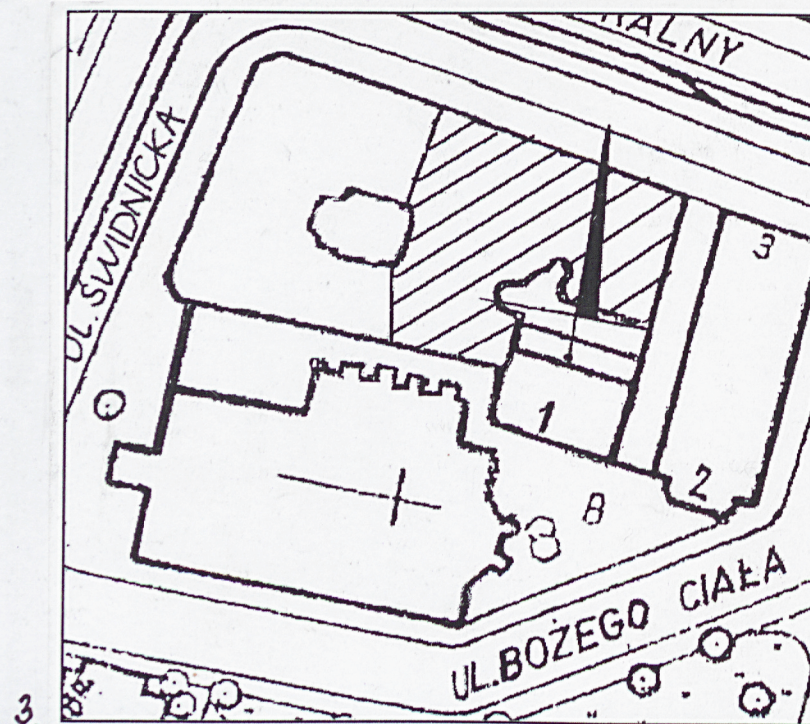
1.



2.



4.



3.

4. Adres

pl. Teatralny 2
nr hipoteczny kw. [REDACTED]
nr ew. Am.33 dz. 11/1

5. Przynależność administracyjna

województwo dolnośląskie
pow., gmina pow. Wrocław,
gm. Wrocław

pow. miejili

6. Poprzednie nazwy miejscowości

Breslau

7. Przynależność administracyjna
przed 1 VI 1975

województwo wrocławskie

powiat Wrocław

8. Właściciel i jego adres

Politechnika Wrocławska
50-370 Wrocław
Wybrzeże Wyspiańskiego 27

9. Użytkownik i jego adres

Wydział Górniczy Politechniki Wrocławskiej, pl.
Teatralny 2

10. Rejestr zabytków

Nr 444/Wm

data 19.12.1988

12. Autorzy, historia obiektu, określenie stylu

Jedna z dwu, czynszowych kamienic należąca do kompleksu mieszkalno-handlowego znanego jako Dom Sachsów, zajmującego sporych rozmiarów - zbliżoną do prostokąta - narożną działkę wyznaczoną przez bieg ul. Świdnickiej i pl. Teatralny. Historia miejsca, na którym została wzniesiona związana jest ściśle z dziejami terenu określanego jako przedmurze świdnickie i sięga pocz. XIV w. Na miejscu obecnej kamienicy w 1318 r. w związku z wybuchem "zarazy" został wzniesiony szpital dla ubogich. W 1494 dokonano gruntownej przebudowy szpitala i odtąd służył on bardziej zamożnym mieszkańcom. W latach 1775-1777 część szpitala przejęła fundacja Johanna Gottfrieda Schelenkego, utworzona dla opieki nad zubożałymi kupcami. W latach 1824-1826 wystawiony został z jej funduszy gmach nowej lecznicy. Jednak szybki rozwój miasta sprawił, że w latach sześćdziesiątych XIX w. podjęto decyzję o budowie nowego szpitala przy ul. Tęczowej. Następnie działka ta - wraz z istniejącą na niej zabudową - została w lutym 1869 r. zakupiona przez Moritza Sachsa, współwłaściciela wrocławskiej firmy *Moritz Sachs Bank Geschäft* i firmy handlowej *Gebrüder Sachs* oraz posiadacza majątków ziemskich Maślice (Maschwitz) i Rzędzin (Ranser). Moritz Sachs i jego syn - Leopold zdecydowali się wzniesić na miejscu dawnej lecznicy reprezentacyjny kompleks mieszkalno-handlowy. Ze względu na rozmach inwestycji części kompleksu wznoszone były w dwu sezonach budowlanych 1870-71 i 1872-73. Wykonanie projektu i kierownictwo nad budową gmachu powierzono absolwentowi Akademii Berlińskiej - Carlowi Schmidtowi (1836-1888). Schmidt przybył do Wrocławia w 1862 r. i rozpoczął działalność jako prywatny architekt i budowniczy. Trzeba zaznaczyć, że już na początku swojej kariery zawodowej w latach sześćdziesiątych XIX w. - Carl Schmidt - zyskał opinię dobrego architekta i był jednocześnie zatrudniony zarówno przy miejskich jak i prywatnych budowli: *Reiches Hospital* (1867-69), *Liebichschöhe* (1867-69), obudowa *Stadttheater*, ob. Opera (1871-72), Hotel *Silesia* (1866), pałac Leipziger (1872-74). Równolegle wznosi szereg reprezentacyjnych kamienic czynszowych m.in.: Dom Henryego - 1872, Podwale 19 i zespół kamienic przy dawnym placu Muzealnym oraz willi podmiejskich. Wzniesiony dom był własnością Mortza i Leopolda Sachsów, których rodziny zajmowały apartamenty ulokowane na II piętrze. Po śmierci Leopolda (1897) i jego żony Sophie Guradze (1905) został dokonany podział majątku; wówczas to kamienicę przy pl. Teatralnym 2 zatrzymuje Moritz Sachs i pozostaje jej właścicielem do śmierci (1910). Kamienica ta - podobnie jak druga wchodząca w skład zespołu - do 1933 r. pozostawała w rękach rodziny Sachsów. W 1933 dom przechodzi na własność *Gründstückgemeinschaft* i pozostaje w rękach tej instytucji do 1945 r. W 1946 ówczesne władze miasta dokonały trwałego podziału obu części kompleksu, a omawianą kamienicę objął DZBM - Stare Miasto.

c.d. na wkładce nr 1

13. Opis (sytuacja, materiał i konstrukcja, rzut, bryła, elewacje, wnętrza, wyposażenie, instalacja)

Sytuacja:

Budynek usytuowany jest na obszarze Starego miasta, vis a vis budynku szkoły, na narożnej posesji wyznaczonej przez bieg ul. Świdnickiej (od zachodu) i pl. Teatralny (od północy), zaś od wschodu ogranicza ją usytuowany w nieznacznej odległości, wzdłuż ulicy Bożego Ciała budynek banku. Od zachodu budynek łączy się z drugą częścią kompleksu - kamienicą przy pl. Teatralny 1, zaś od południa granicę posesji wyznacza bliskie sąsiedztwo kościoła Bożego Ciała. Kamienica fasadą, założoną przy dłuższym boku zwrócona jest w stronę pl. Teatralnego.

Materiał i konstrukcja:

Fundamenty kamienne ciągłe. Mury obwodowe ceglane, cegła na zaprawie wapienno-cementowej. Tynki zewnętrzne i wewnętrzne cementowo-wapienne; elementy dekoracyjne i detale architektoniczne wykonane w tynku; we wnętrzach - wyprawa gipsowa.

Stropy żelbetowe; w piwnicy pozostałości łęków odciążających.

Stropodach, kryty papą.

Posadzka ceramiczna w ciągach komunikacyjnych i wc; podłogi drewniane (współczesne) parkiet dębowy w pomieszczeniach reprezentacyjnych.

Otwory okienne wszystkich elewacji prostokątne; okna czwartej kondygnacji prostokątne zamknięte półkoliście. Okna drewniane: skrzynkowe podwójne sporadycznie z profilowaną listwą przemykową o formie półkolumny z bazą i rzeźbioną głowicą; powyżej śłemia też uformowane jako półkolumnienka (pomieszczenia mieszkalne) oraz pojedyncze. Otwory drzwiowe o wykroju prostokąta. Drzwi jedno i dwuskrzydłowe drewniane - ramowo-płycinowe, pełne i przeszklone; ponadto drzwi drewniane opierzone, płytowe.

Schody jednobiegowe - piwnica; schody dwubiegowe ze spocznikiem klatka schodowa w trakcie tylnym od strony pl. Teatralnego oraz dwie klatki schodowe (jednobiegowe) od strony dziedzińca w trakcie tylnym. Wszystkie schody o konstrukcji z żelbetu wylewane na miejscu.

Rzut:

Budynek założony na rzucie nieregularnym, wielobocznym, zdeterminowany istniejącą zabudową - jego południowa ściana (granicząca z budynkiem od strony ul. Świdnickiej) usytuowana jest nieco skośnie ze względu na bliskie sąsiedztwo kościoła,

c.d. na wkładce nr 1

14. Kubatura 23868 m ³	15. Powierzchnia użytkowa 5967 m ²	16. Przeznaczenie pierwotne DOM MIESZKALNY, tzw. DOM SACHSÓW	17. Użytkowanie obecne OB. WYDZIAŁ GÓRNICZY POLITECHNIKI WROCŁAWSKIEJ
18. Prace budowlane i konserwatorskie, ich przebieg i dokumentacja (po 1945 r.) Do roku 1972 prowadzone były jedynie doraźne remonty. W roku 1979 opracowana została przez mgr. M. Lewicką-Cempę "Dokumentacja historyczno-architektoniczna dla budynku pl. Teatralny 2" oraz projekt adaptacji wnętrza. Dokumentacja ta wraz z materiałem fotograficznym jest obecnie jedynym źródłem informacji o stanie zachowania sprzed trwającego przez siedemnaście lat remontu kapitalnego (zakończonego w roku 1993), w trakcie którego zastąpiono stropy drewniane żelbetowymi, zaadaptowano pomieszczenia strychowe na kondygnację użytkową, zmieniono więźbę dachową na stropodach, zmieniono dawną dyspozycję pomieszczeń i usunięto wystrój sztukatorski wnętrza. W roku 1997 w czasie powodzi piwnice uległy zalaniu do wysokości 15 cm. W związku z tym wiosną 1998 r. osuszono budynek, wprowadzono izolację poziomą i pionową oraz odremontowano zalane pomieszczenia. Na bieżąco prowadzona jest księga stanu technicznego budynku.		19. Stan zachowania (fundamenty, ściany zewnętrzne, ściany wewnętrzne, sklepienie, stropy, konstrukcje dachowe, pokrycie dachu, wyposażenie i instalacje) Stan techniczny budynku dobry. Wszystkie instalacje sprawne, nie wymagają remontu. Stolarka okienna częściowo winna zostać wymieniona, w całości powinna być odmalowana.	
20. Najpilniejsze postulaty konserwatorskie Należałoby wymienić stolarkę w nawiązaniu do dawnych wzorców historycznych, zwłaszcza, że sąsiedni budynek kompleksu posiada w przeważającej ilości oryginalną stolarkę okienną. W miarę możliwości powinno się odtworzyć sztukaterię w pomieszczeniach reprezentacyjnych, w których była przewidziana i sporządzona w tym celu została zarówno odpowiednia dokumentacja, jak i elementy ozdobne, ale na skutek ciągnącego się przez wiele lat remontu elementy te uległy zniszczeniu w magazynach.			

21. Akta archiwalne i źródła ikonograficzne (rodzaj, numer i miejsce przechowywania)

Archiwum Budowlane miasta Wrocławia T. 4941, 4942.

23. Uwagi różne

24. Opracowanie karty ewidencyjnej

tekst Bożena Grzegorzczuk, 10 grudnia 1999 r.

plany, rysunki Bożena Grzegorzczuk, 10 grudnia 1999 r.

zdjęcia fotogr. Bożena Grzegorzczuk, 10 grudnia 1999 r.

miejsce przechowywania negatywów

**KARTA PO WYPEŁNIENIU PODLEGA OCHRONIE NA PODSTAWIE PRZEPISÓW
PRAWA AUTORSKIEGO**

22. Bibliografia

M. Lewicka-Cempa, L. Sokolik, Dokumentacja historyczno-architektoniczna dla budynku pl. Teatralny 2 we Wrocławiu, mps. Wrocław lipiec 1979.

A. Gołębiowska, Kamienice Sachsów przy Świdnickiej nr 36- pl. Teatralny 1 i 2. Miejski pałac czynszowy II poł. XIX w. we Wrocławiu, mps pracy mgr napisanej pod kier. prof. dr hab. Z. Ostrowskiej-Kęłowskiej, KHSZ UWr 1991.

Ulica Świdnicka we Wrocławiu, katalog wystawy Muzeum Historyczne we Wrocławiu, 1993.

J. Harasimowicz (red.), Atlas architektury Wrocławia, T.2, Wrocław 1998.

25. Adnotacja o inspekcjach, informacje o zmianach (daty, imiona i nazwiska wypełniających)

26. Załączniki

Załączniki nr 1, 2, 3, 4, 5, 6

1. Miejscowość W R O C Ł A W	2. Obiekt (nazwa jak w karcie) DOM MIESZKALNY tzw. DOM SACHSÓW, OB. WYDZIAŁ GÓRNICZY POLITECHNIKI WROCŁAWSKIEJ	3. Zawartość wkładki (nazwa obiektu lub materiał uzupełniającego) c.d. tekstu rubryki nr 12 i 13
-------------------------------------	--	---

c.d. rubryki nr 12

W roku 1972 z kamienicy wykwaterowani zostali lokatorzy, jednak DZBM nie podjął remontu. W 1975 w znacznym stopniu zdewastowana kamienica przekazana została Politechnice Wrocławskiej, z przeznaczeniem na sale dydaktyczne Instytutu Górnictwa i Klubu Pracowników Politechniki Wrocławskiej.

Należy nadmienić, że od początku budynek oprócz funkcji mieszkalnej pełnił także funkcje usługowe. Już w 1874 r. parter oraz I piętro zajął wrocławski potentat finansowy Friedländer (na parterze mieściła się filia jego banku, natomiast piętro zajęły pomieszczenia prowadzonego przezeń towarzystwa przemysłowego *Vereinigte Del-Fabriken Cap.* W 1877 r. firmy Friedländera zastąpione zostały przez towarzystwo akcyjne przemysłu tytoniowego - *Actien Gesellschaft für Tabakfabrität* i restaurację Müllera. Poza restauracją zastąpioną w latach 80-tych XIX w. przez słynną w owym czasie artystyczną *Cafe Fahring*, w obszernych pomieszczeniach parteru znajdował się sklep meblowy Lochmanna, a następnie (1892) *Perls u. Co. Bankgeschäft*, zaś od 1910 r. *Disconto-Bank Deposition Case*.

Pomimo licznych, przeprowadzonych - tak w XIX jak i XX wieku - modernizacji, które w dużej mierze pozbawiły wnętrza ich dawnego, reprezentacyjnego charakteru nadal czytelna jest neorenesansowa stylistyka budowli nawiązująca do form dojrzałego włoskiego renesansu, dla której jednak wzorcem były, wiedeńskie pałace czynszowe - *zins palast*. Należy jednak zaznaczyć, że twórca kamienicy - Carl Schmidt - korzystał ze wzorców wiedeńskich w sposób dość swobodny, dotyczący raczej cech ogólnych. Przyjmowane za typowy dla kamienicy wiedeńskiej *mezzanino* nad kondygnacją parteru w budowni Schmidta zajmuje najwyższą kondygnację, co bliższe było rozwiązaniom szkoły berlińskiej. Także w odbiegający sposób od wzorców wiedeńskich, a przy tym w sposób niekonwencjonalny zaplanowany jest układ wnętrz. Nie ulega wątpliwości, że architekt nadał budowli specyficzną wiedeńską elegancję, która była efektem harmonijnego zakomponowania monumentalnej bryły i ujednoliconej kompozycji fasad nawiązującej do form włoskiego renesansu.

c.d. rubryki nr 13

zaś w narożu płd.-zach. - ze względu na budynek plebani - "pozbawiony" został ćwiartki, ostatecznie wraz z wykrojonym w bryle wielobocznym dziedzińcem otwartym na południe uzyskał kształt litery "G". Układ wnętrz trzytraktowy od strony dziedzińca wewnętrznego wzbogacony o półkolisty występ w narożu płd.-wsch. i półkolisty występ narożu płn.-zach. - mieszczące klatki schodowe. Wejście główne do sieni na osi piątej od zachodu (pl. Teatralny).

Bryła:

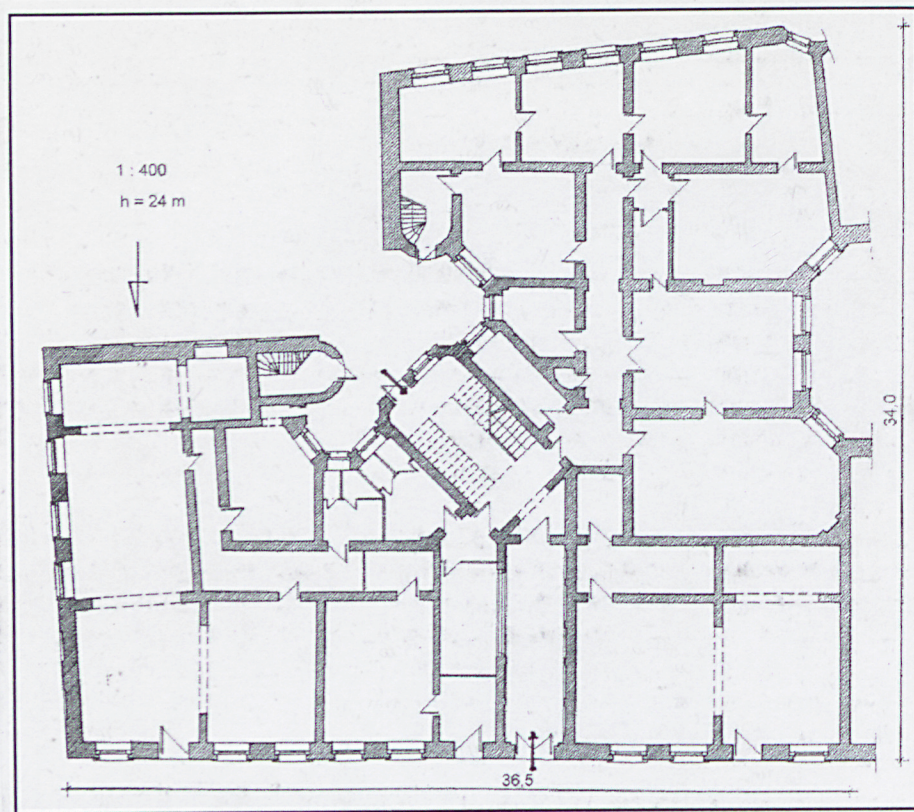
Budynek o zwartej bryle, czterokondygnacyjny z niskim piętrem *mezzanino*, zwieńczony balustradową attyką nakryty płaskim dachem. Od strony pl. Teatralnego - wzbogacony od zachodu trzysosiową nadwieszoną nad parterem dwukondygnacyjną loggią zwieńczoną balkonem, zaś od strony dziedzińca dwoma półcylindrycznymi występami. Zarówno loggia, jak i oba cylindryczne występy nie rozbijają zwartej struktury budowli, stanowią bowiem jej tektonicznie podporządkowane elementy.

Elewacje:

Fasada północna (dwunastoosiowa) zwrócona w stronę pl. Teatralnego, boniowana poziomymi pasami, dziesięcioosiowa, czterokondygnacyjna z niskim piętrem *mezzanino*, zwieńczona balustradową attyką, posiada trzysosiową partię zachodnią zaakcentowaną przez loggię obejmującą II, III i IV kondygnację. Ten sposób kompozycji z uwypukloną od strony wsch. partią wynika z faktu, że traktowane obecnie jako dwa oddzielne budynki zaprojektowane zostały pierwotnie jako jeden obiekt i dla oglądanej w znacznym skrócie jednolitej fasady - stanowić miały element centralny.

Elementem decydującym o kompozycyjnej strukturze elewacji jest jej horyzontalny, kondygnacyjny podział i wyodrębnienie w jego ramach trzech stref. Wyróżnić tu można dwie strefy cokołowe. Pierwsza to funkcjonalnie i architektonicznie odrębny parter. Na drugą stanowiącą właściwy cokół budowli i zarazem jej główną strefę kompozycyjną składają się dwie kondygnacje: pierwszego i drugiego piętra. Wyróżniają się one ujednoliconym boniowanym licem ściany i edikulowymi obramieniami okien.

c.d. na wkładce nr 2



5.



7.

8.



6.

1. Miejscowość W R O C Ł A W	2. Obiekt (nazwa jak w karcie) DOM MIESZKALNY tzw. DOM SACHSÓW, OB. WYDZIAŁ GÓRNICZY POLITECHNIKI WROCŁAWSKIEJ	3. Zawartość wkładki (nazwa obiektu lub materiał uzupełniającego) c.d. tekstu rubryki nr 13
-------------------------------------	--	--

c.d. rubryki nr 13

W obrębie tej strefy koncentrują się tektonicznie związane z kompozycją całej elewacji elementy przestrzenne - środkowy i narożne nadwieszony erkery. Spoczywa na niej lżejsza i bardziej dekoracyjna wieńcząca czwarta kondygnacja w formie arakaowo-architrawowej loggii z piątą kondygnacją mezzanina w strefie belkowania. Silnie akcentowany, horyzontalny układ budowli przejawia się w opasujących elewację gzymsach między okiennych, szerokiej ławie podokiennika drugiej i trzeciej kondygnacji, drobnoprofilowanych listwach belkowania i plastycznych zwieńczeniach edikulowych okien oraz w rozbudowanym belkowaniu czwartej kondygnacji. Kondygnację parteru wypełnioną przez rozbudowane witryny wieńczy szeroki fryz, na którym spoczywa ława podokienników drugiej kondygnacji, artykułowana niewielkimi cokolikami i prostokątnym lustrem. Na cokołach podokiennika wspierają się smukłe pilastry edikulowych obramień okiennych. Pilastry edikul, żłobkowane u nasady trzonu dźwigają na kompozytowych kapitelach szerokie, drobno profilowane belkowanie, na którym spoczywa półkoliście zamknięty naczółek. Między kapitelami pilastrów rozpięta jest prostokątna listwa, ozdobiona rozetą. Tło naczółka wypełnia na przemian motyw wieńca laurowego i wypukłego kartusza w obramieniu liści akantu. Plastyczne zwieńczenie okien drugiej kondygnacji przesłaniają częściowo szeroką ławę podokiennika trzeciej kondygnacji, na której spoczywają, smukłe, prostokątem, edikulowo obramione okna, zwieńczone drobnoprofilowanym, trójkątnym frontonem. Wąskie pasy międzyokiennych pól wypełnia delikatne boniowanie. Czwartą kondygnację, wspartą na gładkim podokiennym fryzie artykułują żłobkowane u nasady pilastry, umieszczone na osiach boniowania strefy głównej. Wydzielają one pola, w którym mieszczą się półkoliście zamknięte okna. Okna te ujmują profilowana, spięta akantowym zwornikiem archiwolta. Między kapitelami pilastrów tej kondygnacji rozpięta jest prostokątna, wąska listwa ozdobiona rozetą. Pilastry czwartej kondygnacji wspierają pas drobnoprofilowanego gzymsu, na którym spoczywa włączona w strefę belkowania piąta kondygnacja mezzanina. Przyłącza czwartej kondygnacji wypełniają płaskorzeźbione figury uskrzydłonych, dziecięcych geniuszy, które trzymają w dłoniach przedmioty o charakterze symbolicznym: szyszka (bogactwo), wieniec laurowy (sława), płonący kaganek (wieczność). Piątą kondygnację artykułują umieszczone na osiach pilastrów czwartej kondygnacji żłobkowane płyciny w formie tryglifów oraz niewielkie, dwudzielne, prostokątne okna.

c.d. rubryki nr 13

Loggię w strefie głównej elewacji artykułują, dźwigające pas drobnoprofilowanego belkowania kolumny małego porządku, ozdobione kosзовym ornamentem. Kolumny wspierają się na cokołach, odpowiadające ławie podokienników, ażurowej balustradzie. Oś środkowa loggii w strefie głównej zaakcentowana jest podwójnymi kolumnkami, z których wewnętrzne wspierają lekko gierowany gzyms architrawu. Na architrawie osi głównej loggii spoczywa w II kondygnacji półkolisty, a w III - trójkątny fronton. Loggię w IV kondygnacji wieńczy artykułowana cokołami ażurowa balustrada balkonu.

Elewacja południowo przylegająca od zachodu do budynku przy ul. Świdnickiej 36) zwrócona w stronę kościoła p.w. Bożego Ciała, sześciosiowa, czterokondygnacyjna z niskim piętrem *mezzanino* flankowana od strony zachodniej potężną czterokondygnacyjną niszą, stanowiącą granicę z drugim członem kompleksu mieszkalnego. Fasada ta opracowana jest w sposób zbliżony do fasady północnej z tą różnicą, że nie posiada w przyłączach IV kondygnacji akcentu w postaci ukszydlonych dziecięcych geniuszy.

Elewacja wschodnia części budynku przylegającej od zachodu do budynku ul. Świdnicka 36, dwuosiowa, czterokondygnacyjna z niskim piętrem *mezzanino*, boniowana poziomymi pasami, pozbawiona artykulacji do wysokości III kondygnacji; IV kondygnacja artykułowana prostokątnymi ujętymi w archiwoltę niszami rozdzielonymi płastrem małego porządku, flankowana z obu stron parami pilastrów.

Elewacja południowo-wschodnia, zwrócona w stronę plebani, znacznie cofnięta, czteroosiowa, czterokondygnacyjna z niskim piętrem *mezzanino* flankowana od strony zachodniej półkolistym występem, boniowana, rozdzielona pasami występujących gzymsów. Osie wyznaczają okna, bądź wnęki ujęte w proste opaski (I, II i III kondygnacja), w kondygnacji IV odpowiadają im okna i wnęki ujęte w archiwoltę rozdzielone pilastrami małego porządku.

Elewacje tylne wielobocznego dziedzińca, czterokondygnacyjne z niskim piętrem *mezzanino* o nieregularnym rzucie z mocnym akcentem pionowym w postaci półcylindrycznych klatek schodowych, gładko otynkowanych. Elementy horyzontalne stanowią pasy gzymsu między piętrami.

c.d. na wkładce nr 3



9.



10.



11.



12.



13.

1. Miejscowość W R O C Ł A W	2. Obiekt (nazwa jak w karcie) DOM MIESZKALNY tzw. DOM SACHSÓW, OB. WYDZIAŁ GÓRNICZY POLITECHNIKI WROCŁAWSKIEJ	3. Zawartość wkładki (nazwa obiektu lub materiał uzupełniającego) c.d. tekstu rubryki nr 13
-------------------------------------	--	--

c.d. rubryki nr 13

Okna prostokątne ujęte w opaski.

Elewacja wschodnia części budynku sąsiadującej z budynkiem pl. Teatralnego 3 liczy sześć osi, pomimo iż jest ona najmniej wyeksponowaną częścią kompleksu opracowana została równie starannie. Jej kompozycyjne ramy stanowią, podobnie jak w przypadku pozostałych elewacji w strefie głównej poszerzone pasy boniowania, w strefie wieńczącej zdwojone pilastry. Okna dwóch skrajnych osi od północy i jednej od południa - zapewne ze względów funkcjonalnych są zaślepione - jednak opracowane są tak samo, jak okna w całym obwodzie kompleksu.

Wnętrza:

Układ wnętrz trzytraktowy, z trzech stron otaczający dziedziniec wewnętrzny. Trakt frontowy znacznie głębszym oddziela korytarz od wąskiego traktu tylnego. Pomieszczenia o zróżnicowanej wielkości i kształcie. Ciąg komunikacyjny wiedzie od wejścia przy pl. Teatralnego (5 osi od zachodu) poprzez założoną na rzucie mocno wydłużonego prostokąta sieć do diagonalnie w stosunku do niej usytuowanej, w centrum budynku, dwubiegowej klatki schodowej komunikującej poszczególne kondygnacje. Dyspozycja wnętrz uległa zmianie w wyniku trwającego siedemnaście lat remontu. W wyniku tegoż remontu budynek pozbawiony został wystroju sztukatorskiego, który został częściowo zrekonstruowany w sieni i na podestach głównej klatki schodowej. Partie cokołowe ścian sieni wypełnia dekorowana profilowanymi płycinami boazeria, na której wspierają się pilastry zwieńczone kompozytowym kapitelem. Wydzielone pola między pilastrami wypełniają wsparte na gładkich filarach arkady, zamknięte spiętą zwornikiem archiwoltą. Pola archiwolt wypełnia umieszczony centralnie wazon otoczony arabeskowym ornamentem roślinnym. Pilastry wspierają rozbudowany gzyms, na którym spoczywa szeroki fryz z rozetami, obiegający sufit podzielony na prostokątne pola odpowiadające podziałowi ścian.

Podesty II, III i IV kondygnacji opracowane są niemal analogicznie. W bocznych, krótszych ścianach osadzone są dwuskrzydłowe drzwi prowadzące na korytarze. Nad wtórnie osadzonymi drzwiami fragment fazowanej opaski z uszami odpowiadającej dawnym wejściom. Nad opaską nadproże z fantazyjnym zwornikiem w centrum.

c.d. rubryki nr 13

Czołowa ściana podestu podzielona jest ustawionymi na wysokim cokołach pilastrami na trzy strefy - dwie boczne węższe i środkową szerszą. Strefę środkową wyznacza wsparta na filarach spięta zwornikiem, archiwolta. Po bokach pary masywnych jońskich pilastrów, które z pilastrami narożnymi wydzielają pola ścian i wspierają wąski pas gzymsu. Pola boczne odpowiadające wysokości archiwolty wypełniają kwadratowe płyciny ze stylizowanym motywem roślinnym. Motywy roślinne w płycinach nieznacznie różnią się na poszczególnych kondygnacjach. Sufit podzielony jest na dwie kwatery ozdobione rozetą.

Wypozażenie:

stolarka okienna, boazeria w sieni wejściowej; częściowo zrekonstruowany wystrój sztukatorski sieni i podestów gł. klatki schodowej.

Instalacje:

wodno-kanalizacyjna, gazowa, elektryczna, instalacja co i cw, odgromna, przeciwpożarowa, wentylacyjna, telefoniczna.

Spis ilustracji:

1. widok fasady budynku
2. widok fasady północnej kompleksu
3. plan sytuacyjny 1:1000
4. plan orientacyjny 1:5000
5. rzut parteru 1:400
6. widok od strony południowej
7. widok elewacji południowej graniczącej z elewacją budynku przy ul. Świdnickiej
8. widok elewacji wschodniej
9. widok elewacji tylnej (skrzydło przy pl. Teatralnym)
10. widok dziedzińca wewnętrznego
11. fasada płn. - detal

c.d. na wkładce nr 4



14.



15.



17.



16.



18.

1. Miejscowość W R O C Ł A W	2. Obiekt (nazwa jak w karcie) DOM MIESZKALNY tzw. DOM SACHSÓW, OB. WYDZIAŁ GÓRNICZY POLITECHNIKI WROCŁAWSKIEJ	3. Zawartość wkładki (nazwa obiektu lub materiał uzupełniającego) c.d. rubryki nr 13
---------------------------------	--	---

c.d. rubryka nr 13

- 12. fasada płn. - detal
- 13. fasada płn. - detal
- 14. fasada płn. - loggia
- 15. widok sieni od strony pl. Teatralnego
- 16. sień - detal
- 17. sień - dekoracja sufitu
- 18. fragment dekoracji klatki schodowej - ściana czołowa II kon.
- 19. ściana czołowa - detal II kon.
- 20. ściana czołowa - głowica pilastra
- 21. fragment klatki schodowej - ściana boczna
- 22. fragment klatki schodowej - drzwi V kon.
- 23. widok korytarza - dawna kon. strychowa
- 24. fragment dek. klatki schodowej - ściana czołowa III kon.
- 25. ściana czołowa - detal III kon.
- 26. fragment dek. klatki schodowej - ściana czołowa IV kon.
- 27. ściana czołowa - detal IV kon.
- 28. widok piwnicy
- 29. widok piwnicy
- 30. widok piwnicy
- 31. widok klatki schodowej
- 32. dekoracja sufitu klatki schodowej
- 33. dekoracja sufitu sieni - detal



19.



21.



22.



20.

1. Miejscowość

W R O C Ł A W

2. Obiekt (nazwa jak w karcie)

DOM MIESZKALNY tzw. DOM SACHSÓW, OB. WYDZIAŁ
GÓRNICZY POLITECHNIKI WROCŁAWSKIEJ

3. Zawartość wkładki (nazwa obiektu lub materiał uzupełniającego)

c.d. ilustracji



23.



24.



25.



26.



27.



28.



29.

1. Miejscowość

W R O C Ł A W

2. Obiekt (nazwa jak w karcie)

DOM MIESZKALNY tzw. DOM SACHSÓW, OB. WYDZIAŁ
GÓRNICZY POLITECHNIKI WROCŁAWSKIEJ

3. Zawartość wkładki (nazwa obiektu lub materiał uzupełniającego)

c.d. ilustracji



30.



31.



32.



33.

Wkładkę założyła: Bożena Grzegorzczuk, 10 grudnia 1999 r.
Miejsce przechowywania negatywów