

1. Obiekt

DOM MIESZKALNY

2. Czas powstania

1952 - 1955

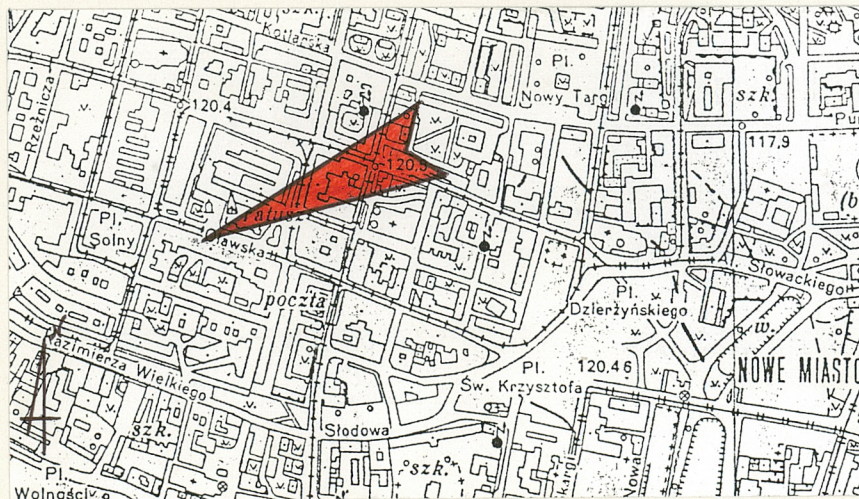
3. Miejscowość

WROCŁAW

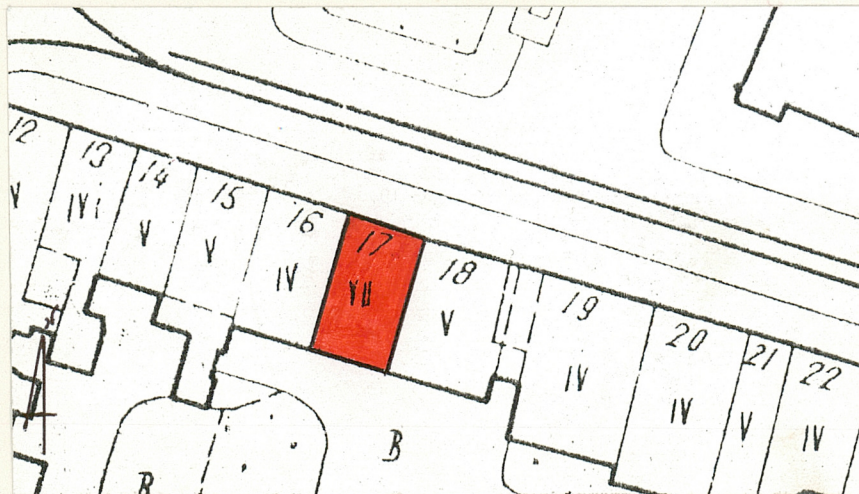
11. Zdjęcia, rzut, przekrój, sytuacja, orientacja



1.



2.



3.

4. Adres

Rynek 17  
50-101 Wrocław

nr hipoteczny

KW [redacted]

lub. ewid. gruntów

dz. 2/12 AM 37

5. Przynależność administracyjna

pow. miejski

województwo dolnośląskie

gmina Wrocław powiat: Wrocław

6. Poprzednie nazwy miejscowości

VRATISLAVIA, VRATISLAY,  
VRATISLAU, WRATISLAVIA,  
BRESLAU,

7. Przynależność administracyjna

przed 1 VI 1975

województwo wrocławskie

powiat Wrocław

8. Właściciel i jego adres

Urząd Miasta i Gminy  
50-149 Wrocław  
Nowy Targ 1-8

9. Użytkownik i jego adres

Cafe-disco BACHUS, s.c.  
Cafe-restaurant MONA LISA,  
lokatorzy kwaterunkowi,

10. Rejestr zabytków

A/5255/226

Nr 226

data 30.12.1970



## 12. Autorzy, historia obiektu, określenie stylu

Najstarszy zachowany fragment dawnej zabudowy parceli Rynek 17, powszechnie wiązany jest z odkrytymi w 1953 roku, podczas usuwania gruzów zawalonego budynku, dwiema granitowymi kolumnami, wydatowanymi przez Z.Świechowskiego w roku 1955, na ok. połowę XIII wieku. Miałyby o tym świadczyć takie cechy jak np. „spłaszczona talerzowa forma baz z narożnymi szponami i kielichowy kształt głowic przechodzących w stosunkowo niewysoką czworoboczną część górną”. Kolumny te stanowiły istotny element wnętrza pierwotnego parteru szczytowego budynku o wymiarach 8 x 11,5m. Wspierały one sześciopole, bezżebrowe sklepienia krzyżowe. W wyniku zmian poziomu gruntu w centralnej części miasta, dawna pierwsza kondygnacja stała się piwnicą.

Ze względu na całkowite zniszczenie budynku, poza omówionymi powyżej relikami, zachowanymi na kondygnacji piwnicznej, jedynym źródłem informacji o późniejszym rozwoju zabudowy parceli stają się źródła ikonograficzne i kartograficzne. Na planie B.Weinera z 1562 roku widoczny jest dom w układzie szczytowym do Rynku, zbliżony wymiarami do budynków sąsiednich. Natomiast już na planie Brauna-Hogenberga widzimy w tym samym miejscu dwukondygnacyjny dom w

## 13. Opis (sytuacja, materiał i konstrukcja, rzut, bryła, elewacje, wnętrza, wyposażenie, instalacje)

Budynek usytuowany w zwartym ciągu zabudowy południowej pierzei Rynku, szczytowa elewacja frontowa skierowana na północ. Kamienica czterokondygnacyjna z trzykondygnacyjnym szczytem, podpiwniczona.

**MATERIAŁ I KONSTRUKCJA:** budynek murowany z cegły na zaprawie cementowo-piaskowej. Tynki zewnętrzne i wewnętrzne gładkie. W piwnicy dwie kamienne kolumny z szarego i różowego granitu, o czternastobocznych trzonach, na bazach o spłaszczonych, „talerzowych” formach, z których jedna, południowa, posiada romańskie „szpony”. Głowice o kielichowych formach przechodzących w niskie, prostopadłościennye zwieńczenia. Na elewacji frontowej kamienny portal wejścia głównego do sieni, na elewacji tylnej dwa kamienne portale. Kamienna rzeźba na fasadzie i niektóre detale architektoniczne. Między sienią a frontową salą restauracyjną kamienny portal z opaską i uszakami.

**Sklepienia:** w piwnicy sześciopolewskie sklepienie ceglano, krzyżowe, bezżebrowe, otynkowane. Wsparte na dwóch granitowych, romańskich kolumnach oraz przyściennych, ceglanych lizenach.

**Stropy:** na kondygnacjach głównych stropy typu DMS, na strychowych Ackermanna. Na pierwszej kondygnacji pomiędzy pierwszym i drugim oraz drugim i trzecim traktem podciąg. Na sufitach w tak utworzonych pomieszczeniach frontowych proste fasety.

**Dach:** dwuspadowy, w układzie szczytowym do elewacji frontowej, kryty ceramiczną dachówką karpiówką. Dwie kondygnacje mieszkalnego poddasza i dwupoziomowy strych.

**Więźba dachowa:** drewniana, jętkowa.

**Posadzki:** w piwnicy ceramiczne kafle. Na pierwszej kondygnacji we frontowym pomieszczeniu wschodnim posadzka z nieregularnych kawałków marmuru. W dawnej sieni, wzdłuż zachodniej ściany kamienicy kamienne płyty z piaskowca. W tylnych pomieszczeniach posadzka lastrikowa. Na wyższych kondygnacjach parkiety drewniane, lastriko i płytki ceramiczne.

**Schody:** do piwnicy trójbiegowe. Schody do czwartej kondygnacji dwubiegowe, powrotne z wąską, prostokątną duszą, o konstrukcji żelbetowej, prostopadłe do elewacji tylnej. Stopnie lastrikowe, podesty z płytek lastrikowych. Balustrada stalowa, kuta, poręcz drewniana. Od czwartej kondygnacji schody jednobiegowe z zakrętem, równoległe do elewacji tylnej. Konstrukcja i pozostałe elementy analogiczne do niższych biegów. Klatka schodowa oświetlona na trzech niższych



14. Kubatura	15. Powierzchnia użytkowa	16. Przeznaczenie pierwotne	17. Użytkowanie obecne
Ok. 5 500 m <sup>3</sup>	ok. 1200 m <sup>2</sup>	mieszkalno-handlowe	mieszkalno-usługowe
18. Prace budowlane i konserwatorskie, ich przebieg i dokumentacja (po 1945 r.)		19. Stan zachowania (fundamenty, ściany zewnętrzne, ściany wewnętrzne, sklepienia, stropy, konstrukcje dachowe, pokrycie dachu, wyposażenie i instalacje)	
<p>W bezpośrednim okresie po wybudowaniu kamienicy prowadzone były jedynie prace modernizacyjne, mające na celu podniesienie standardu mieszkań oraz związane z infrastrukturą techniczną prowadzonej na poziomie piwnicy i parteru działalności gastronomicznej.</p> <p>Na przełomie 1996 i 1997 odnowiono elewację frontową i tylną budynku.</p> <p>Po powodzi w lipcu 1997 roku, kiedy to zalane zostały piwnice, w lecie następnego roku przeprowadzono osuszanie i odgrzybienie piwnic, wymianę zniszczonych fragmentów murów oraz tynków. Wzmocniono fundamenty oraz wykonano zewnętrzną izolację przeciwwilgociową. W piwnicy frontowej zerwano drewnianą podłogę, w miejsce której położono ceramiczne kafle a także zmieniono aranżację całego wnętrza.</p>		<p>Budynek w bardzo dobrym stanie technicznym</p> <p><u>Fundamenty</u>, <u>sklepienia</u>, <u>mury nośne</u>, <u>stropy</u>, <u>wieżba dachowa</u> o nienaruszonej konstrukcji. <u>Elewacja frontowa</u> oczyszczona, bez ubytków, <u>świeżo pomalowana</u>. <u>Schody</u> w dobrym stanie z kompletną balustradą. Oczyszczony wewnętrzny portal w sieni.</p> <p>Ceramiczne pokrycie <u>dachu</u> bez ubytków.</p>	
20. Najpilniejsze postulaty konserwatorskie			
<p>Budynek w całości objęty ochroną konserwatorską. Postuluje się przywrócenie pierwotnych podziałów i kształtów posesji pomiędzy Rynkiem a ul. Ofiar Oświęcimskich oraz zagospodarowanie podwórza.</p>			



## 21. Akta archiwalne i źródła ikonograficzne (rodzaj, numer i miejsce przechowywania)

1. B.Weiner: Aksonometryczny plan Wrocławia, 1562, OK BUWr
2. F.B.Werner: Aksonometryczny plan Wrocławia, rys. /w:/ Topographia oder Prodromus delineati Silesiae..., Bd. 1, s. 196, OR BUWr,
3. B.Probst: Południowa pierzeja Rynku, miedz. kolor., wg rys. F.B.Wernera, po 1760, OZG BUWr,
4. R.Jagusch: Rynek 17-19, fotografia, ok. 1938, OZG BUWr, sygn. 3280,
5. Rynek 16-18, fotografia, po 1935, OZG BUWr sygn. 3283,

## MATERIAŁY ARCHIWALNE:

Archiwum Budowlane Miasta Wrocławia,teczka nr 3716,

## 22. Bibliografia

1. R.Stein: Das Breslauer Burgerhaus, Breslau 1931, s. 54, 97, il. XVI,
2. Kunst und Denkmalpflege in Schlesien, Breslau-Lissa 1939, s. 212,
3. Z.Swiechowski: Architektura na Śląsku do poł. XIII w., Warszawa 1955, s. 88, il. 546, 549, 550,
4. O.Czerner: Rynek Wrocławski; Wrocław-Warszawa-Kraków 1976, s. 136, il. 36, 106, 132, 156, 196,
5. E.Małachowicz: Stare Miasto we Wrocławiu, Warszawa-Wrocław 1985, s. 206, il. 183, 184,
6. M.Chorowska: Sredniowieczna kamienica mieszczańska we Wrocławiu, Wrocław 1994, s. 54, il. 82,
7. M.Przyłęcki, E.Ujma, R.Hlawski: Wrocław - Rynek 17, inventaryzacja piwnicy, 1953 (Archiwum Miejskiego Konserwatora Zabytków we Wrocławiu, sygn. 157/157/75)
8. Projekt wstępny odbudowy budynków zabytkowych Wrocław Rynek 16-17 (W.Rawski i in.), 1953, (Archiwum Miejskiego Konserwatora Zabytków we Wrocławiu, sygn. 156/156/75)
9. W.Rawski: Projekt techniczny budynków mieszkalnych Rynek 16 i 17, 1954, (archiwum Miejskiego Konserwatora Zabytków we Wrocławiu, sygn. 155/155/75),
10. S.Marciniak: Projekt wnętrza - sala dyskotekowa DISCO CLUB BACHUS, Wrocław Rynek 16/17, 1998, (Archiwum Miejskiego Konserwatora Zabytków we Wrocławiu, sygn. 3340/98)

## 23. Uwagi różne

## 24. Opracowanie karty ewidencyjnej

tekst ..... Artur Hryniewicz, listopad 1999r... *Artur Hryniewicz*  
imię, nazwisko, data, podpis

plany, rysunki ..... Artur Hryniewicz, listopad 1999r., *Artur Hryniewicz*  
imię, nazwisko, data, podpis

zdjęcia fotogr. .... Artur Hryniewicz, listopad 1999r., *Artur Hryniewicz*  
imię, nazwisko, data, podpis

miejsce przechowywania negatywów .....

KARTA PO WYPEŁNIENIU PODLEGA OCHRONIE NA PODSTAWIE PRZEPISÓW PRAWA AUTORSKIEGO

## 25. Adnotacje o inspekcjach, informacje o zmianach (daty, imiona i nazwiska wypełniających)

## 26. Załączniki

6 wkładek do karty,



1. Miejscowość:	WROCŁAW	2. Obiekt (nazwa jak na karcie)	3. Zawartość wkładki: nazwa materiału uzupełniającego
2. Gmina:	WROCŁAW	DOM MIESZKALNY	c.d. historii i opisu,
3. Powiat:	WROCŁAW		
4. Województwo:	DOLNOŚLĄSKIE		


c.d. historii:

układzie kalenicowym. Stan ten potwierdza plan Hayera z 1591 roku oraz plany P.Bertiusa z wydań z lat 1616 i 1632. Podwórze domu było już w tym czasie gęsto zabudowane oficynami. To samo widzimy na planie M.G.Seuttera z lat 1720 - 1730 oraz na planie Meriana sprzed 1650 roku. Na planie Wenera, po 1742 a przed 1750, nadal nie uległo to zmianie. Natomiast grafika G.B.Probsta, wg rysunku F.B.Wenera, po 1760 roku, przedstawiająca południową pierzeję Rynku ok. połowy wieku, dostarcza nam szczegółowych informacji na temat układu domu i wyglądu fasady. Była to szczytowa, czterokondygnacyjna, czteroosiowa kamienica z wejściem w skrajnej prawej osi. Jest to już budynek, który z niewielkimi zmianami dotrwał do 1945 roku. Dzięki zachowanej w Archiwum Budowlanym Miasta Wrocławia inwentaryzacji całej wydłużonej posesji (Ring 17, Junkernstrasse 35) z 14 maja 1873 możemy poznać dyspozycję wewnątrz interesującej nas kamienicy na poziomie pierwszej kondygnacji. Był to budynek dwutraktowy, z których pierwszy trakt odpowiada wymiarami pierwotnemu budynkowi. Na późniejszych inwentaryzacjach, z 1900 i 1927 roku, widzimy że wewnątrz pierwszego traktu parteru zostały przesklepione w sposób analogiczny do znajdującej się poniżej piwnicy. Ponadto inwentaryzacja z 1927 roku dostarcza nam informacji na temat sklepień w drugim trakcie pierwszej kondygnacji. W części wschodniej znajdowała się kolebka prostopadła do fasady, a w części środkowej, równoległe do niej przylegały dwa przęsła sklepienia krzyżowego. Pozostały wzdłuż zachodniego muru granicznego, wąski korytarz prawdopodobnie przykryty był zwykłym stropem. Wszystkie zachowane inwentaryzacje wskazują na rozwiązanie komunikacji pionowej poza zasadniczą bryłą kamienicy. Główna klatka schodowa znajdowała się w oficynie przylegającej do tylnej elewacji w jej części wschodniej.

Biorąc pod uwagę grafikę Probsta, jak i zachowane inwentaryzacje, możemy z dużą dozą prawdopodobieństwa stwierdzić, że w pierwszej połowie XVIII wieku dokonano dość istotnej modernizacji budynku, w wyniku której zmieniono układ z kalenicowego na szczytowy, podwyższono kamienicę i nadano elewacji frontowej formy barokowe, z których drobne detale uległy w okresie późniejszym „zatarciu”.

W XIX wieku kamienica wraz z całą posesją ciągnącą się do obecnej ul. Ofiar Oświęcimskich należała do rodziny kupieckiej Jäschke. Dopiero ok. 1890 roku kolejnym właścicielem stał się Breslauer Wechsler Bank, a ok. 1900 roku kupiec Laband. W okresie międzywojennym dom kilkukrotnie zmieniał właścicieli, byli nim kolejno kupiec Tichauer i kamienicznik Scholz.

Działania wojenne 1945 roku przyczyniły się do całkowitego zniszczenia kamienicy. W trakcie usuwania gruzu w 1952 roku odsłonięto dwie romańskie, granitowe kolumny. Podczas inspekcji, która miała miejsce 16 grudnia

Wkładkę założył:  Artur Hryniewicz, listopad 1999 r.,

Miejsce przechowywania negatywów.....



1952 roku generalny konserwator prof. Zachwatowicz zlecił wykonanie inwentaryzacji pomieszczenia piwnicznego wraz z kolumnami, natomiast Ministerstwo Kultury i Sztuki nakazało wykonanie nowego projektu budynku Rynek 17 wraz ze związaną z nią funkcjonalnie kamienicą nr 16. Odbudowany w latach 1952 - 1955 wraz z sąsiednimi domami, nawiązał swoją bryłą i formą do nowożytnego pierwowzoru. W części piwnicznej odtworzono zniszczone sklepienia. Dyspozycja wnętrza pierwszej kondygnacji jest zbliżona do pierwotnej, z tą tylko różnicą, że w południowej części dawnej przelotowej sieni usytuowano klatkę schodową, obsługującą również budynek nr 16. Natomiast zamiast wcześniejszych sklepień zastosowano strop wsparty na żelbetowych podciągach z prostą dekoracją fasetową. Nie odbudowano, znajdujących się z tyłu oficyn, w miejscu których pod ziemią usytuowano schron dla mieszkańców budynku. Autorem zrealizowanego projektu architektonicznego jest W. Rawski, zaś plastycznego Z. Szymański. Nowym elementem dekoracyjnym fasady stała się kamienna rzeźba przedstawiająca Bacchusa, autorstwa rzeźbiarza A. Mehla.

#### c.d. opisu:

kondygnacjach oknami elewacji tylnej, powyżej świetlikiem w zachodniej połaci dachu. Klatka schodowa wspólna dla mieszkań w kamienicy sąsiedniej nr 16.

Drzwi: frontowe do sieni prostokątne, z nadświetlem zamkniętym spłaszczonym łukiem. Dodatkowe nadświetle w górnej części portalu, oddzielone od otworu wejściowego. Drzwi dwuskrzydłowe, drewniane, płycinowo-ramowe, z trzema prostokątnymi płycinami w każdym skrzydle. W płycinach rautowe wypełnienia. Pomiędzy skrzydłami i nadświetlem profilowany, prosty gzyms. Wewnętrzne drzwi do mieszkań współczesne.

Okna: skrzynkowe, drewniane, prostokątne ze ślemieniem, dwuczęściowe.

RZUT: budynek na planie prostokąta wydłużonego na osi północ - południe, zbliżonego do kwadratu, elewacja frontową skierowaną na północ. Wnętrze czterotraktowe, z sienią przelotową wzdłuż zachodniej, granicznej ściany budynku. Pomiędzy trzema frontowymi traktami podciągi. Klatka schodowa w czwartym, tylnym trakcie sieni.

BRYŁA: jednorodna, zwarta. Kamienica podpiwniczona w całości, piwnica przedłużona w kierunku południowym, pod podwórzem do pierwotnej granicy działki. Łączna długość piwnic od frontu ok. 29m. Budynek czterokondygnacyjny z dwiema mieszkalnymi kondygnacjami poddasza i dwupoziomowym strychem., kryty dachem dwuspadowym o układzie szczytowym do elewacji frontowej.


ELEWACJE: elewacja frontowa północna: gładko otynkowana, szczytowa, na niskim cokole, czterokondygnacyjna, czteroosiowa, z trzykondygnacyjnym szczytem. Na pierwszej kondygnacji w dwóch lewych osiach prostokątne otwory okienne w prostych opaskach. W trzeciej osi zakończona półkoliście nisza z pełnoplastycznym, przedstawieniem Bachusa siedzącego na beczce z winogronami w jednej i czarką w drugiej dłoni. W skrajnej prawej osi szeroki, prostokątny otwór wejściowy, zamknięty spłaszczonym łukiem, w prostokątnym, kamiennym portalu. Po bokach otworu płaskie pilastry, zakończone impostami, powyżej spłaszczona arkada z konsolowym zwornikiem pośrodku otworu wejściowego. Powyżej zwornika gzyms na szerokości całego portalu, nad nim pośrodku otwór nadświetla: prostokątny, niski, zamknięty spłaszczonym łukiem. Po jego bokach gzyms wygięty łukowo powyżej otworu. Całość portalu wieńczy gzyms przechodzący w gzyms między pierwszą i drugą kondygnacją, na szerokości całej elewacji. Również niższy gzyms w połowie nadświetla przedłużony na całą elewację. Na



1. Miejscowość:	WROCŁAW	2. Obiekt (nazwa jak na karcie)	3. Zawartość wkładki: nazwa materiału uzupełniającego
2. Gmina:	WROCŁAW	DOM MIESZKALNY	c.d. opisu, spis ilustracji,
3. Powiat:	WROCŁAW		
4. Województwo:	DOLNOŚLĄSKIE		

drugiej, trzeciej i czwartej kondygnacji otwory okienne prostokątne, w profilowanych opaskach. Na pierwszej kondygnacji prostokątne podokienniki z gładkimi prostokątnymi płaszczyznami. Nadokienniki z odcinkami prostych gzymsów na bocznych konsolowych wspornikach. Między drugą a trzecią kondygnacją cienki, liniowy gzyms, wyżej znacznie mocniejszy gzyms podokienny trzeciej kondygnacji. Nadokienniki w trzeciej kondygnacji analogiczne do drugiej, ale gzymsy na niższych konsolach. Gzyms międzykondygnacyjny i podokienny czwartej kondygnacji jak poniżej. Dodatkowo fryz kostkowy pod gzymsem podokiennym. Pomiedzy otworami okiennymi czwartej kondygnacji prostokątne sztukatorskie ramki, powyżej ramek gzymsy łączące się z opaskami na nadprożach okien. Powyżej na pionowych przedłużeniach opasek okien konsolowe wsporniki podtrzymujące silnie wyładowany przed płaszczyznę elewacji, profilowany gzyms oddzielający elewację od szczytu. Pomiedzy konsolami prostokątne, gładkie płaszczyzny. Szczyt dwuczęściowy, dolna część dwukondygnacyjna, czteroosiowa, część górna jednokondygnacyjna, dwuosiowa, ujęta po bokach spływami wolutowymi. W części dolnej pomiedzy osiami i na narożnikach, pilastry wielkiego porządku z doryckimi głowicami. Otwory okienne prostokątne w profilowanych opaskach z uszakami. Pomiedzy oknami obu kondygnacji prostokątne ramki. W skrajnych osiach górnej kondygnacji zamiast otworów okiennych jedynie opaski. Nad pilastrami silnie wyładowany przed lico elewacji, łamany zgodnie z wypukłościami pilastrów gzyms z fryzem kostkowym. Powyżej górna część szczytu z dwoma prostokątnymi otworami okiennymi w opaskach i lizenami pomiedzy nimi i po ich bokach. Powyżej profilowany gzyms i łukowo wygięte zwieńczenie szczytu. Waza na środku zwieńczenia, dwie po bokach nad górną i po bokach nad dolną częścią szczytu.

Elewacja tylna południowa: szczytowa, gładko otynkowana, czterokondygnacyjna, czteroosiowa. Na pierwszej kondygnacji w pierwszej i trzeciej osi od lewej prostokątne otwory wejściowe w kamiennych prostych portalach z uszakami i prostokątnymi nadświetlami oddzielonymi od otworów wejściowych kamienną ramą. Po bokach nadświetli wolutowe dekoracje. W pozostałych osiach prostokątne otwory okienne. Na wyższych kondygnacjach mniejsze, prostokątne otwory okienne w profilowanych opaskach z uszakami. Gzyms międzykondygnacyjny powyżej pierwszej kondygnacji, podokienny na drugiej kondygnacji. Między główną częścią elewacji a szczytem profilowany, szeroki gzyms. Szczyt dwukondygnacyjny, dwuosiowy, w dolnej części szerszy, ujęty po bokach rozszerzającymi się spływami, zakończonymi kulami na lizenach. Dodatkowe lizeny po zewnętrznych stronach okien. Szczyt zamknięty trójkątnym zwieńczeniem, oddzielonym dodatkowym gzymsem, z małych, półkolistym otworem okiennym pośrodku.

Wkładkę założył: ...Artur Hryniewicz, listopad 1999 r.,

Miejsce przechowywania negatywów.....



WNĘTRZA I WYPOSAŻENIE: w związku z wybudowaniem kamienicy w całości w okresie powojennym brak oryginalnych elementów wystroju wewnątrz. Jedynym ważnym elementem są rzymskie kolumny będące podporami sklepienia piwnicy. Wszystkie pozostałe wnętrza nie wykazują cech stylowych.

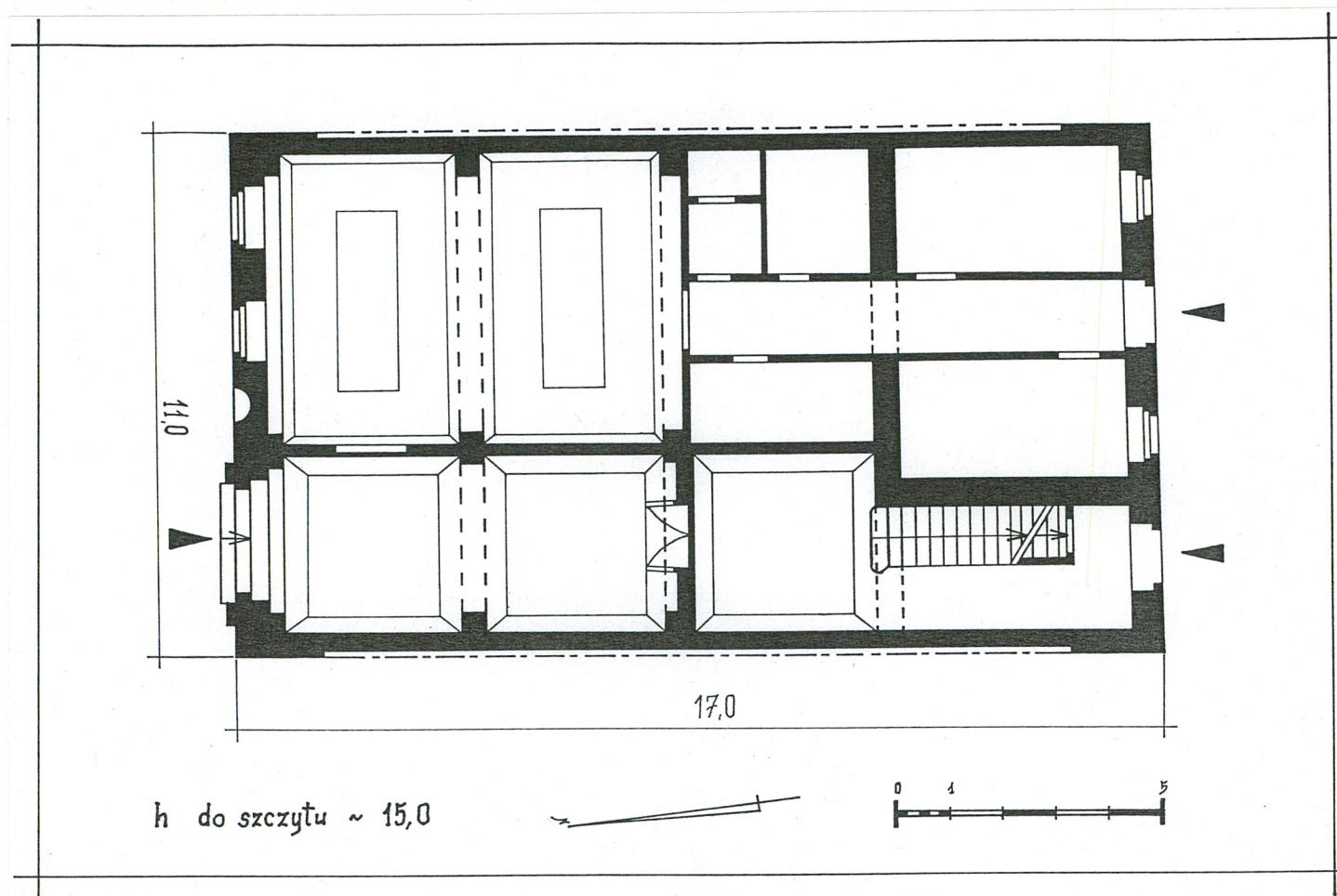
INSTALACJE: elektryczna, wodna, kanalizacyjna, gazowa, ogrzewanie miejskie.

#### SPIS ILUSTRACJI:

1. Elewacja frontowa północna.
2. Plan orientacyjny 1 : 10 000
3. Plan sytuacyjny 1 : 1 000.
4. Rzut przyziemia.
5. Fragment grafiki G.B.Probsta wg rysunku F.B.Wer-  
nera.
6. Fotografia z ok. 1938 roku.
7. Głowica rzymskiej kolumny po odgruzowaniu piwnicy  
w 1952 roku.
8. Baza rzymskiej kolumny po odgruzowaniu piwnicy w  
1952 roku.
9. Elewacja tylna południowa.
10. Elewacja frontowa, szczyt.
11. Elewacja frontowa, okno 1. kondygnacji.
12. Elewacja frontowa, 1. i 2. kondygnacja.
13. Elewacja frontowa, 2. kondygnacja.
14. Elewacja frontowa, portal.
15. Elewacja tylna, portal drzwi wejściowych do sieni.
16. Elewacja tylna, portal drzwi wejściowych na  
zaplecze restauracji.
17. Elewacja frontowa, kamienna figura Bachusa.
18. Kamienny portal między sienią a salą restauracyjną.
19. Wiatrołap w pierwotnej sieni, obecnie sala restau-  
racyjna.
20. Sufit frontowej sali restauracyjnej.
21. Sufit w trzecim traktie sieni.
22. Sien, widok na klatkę schodową.
23. Schody na poziomie 4. kondygnacji.
24. Piwnica frontowa, południowa kolumna rzymska.
25. Piwnica frontowa, baza południowej kolumny rzyms-  
kiej.
26. Piwnica frontowa, północna kolumna rzymska.



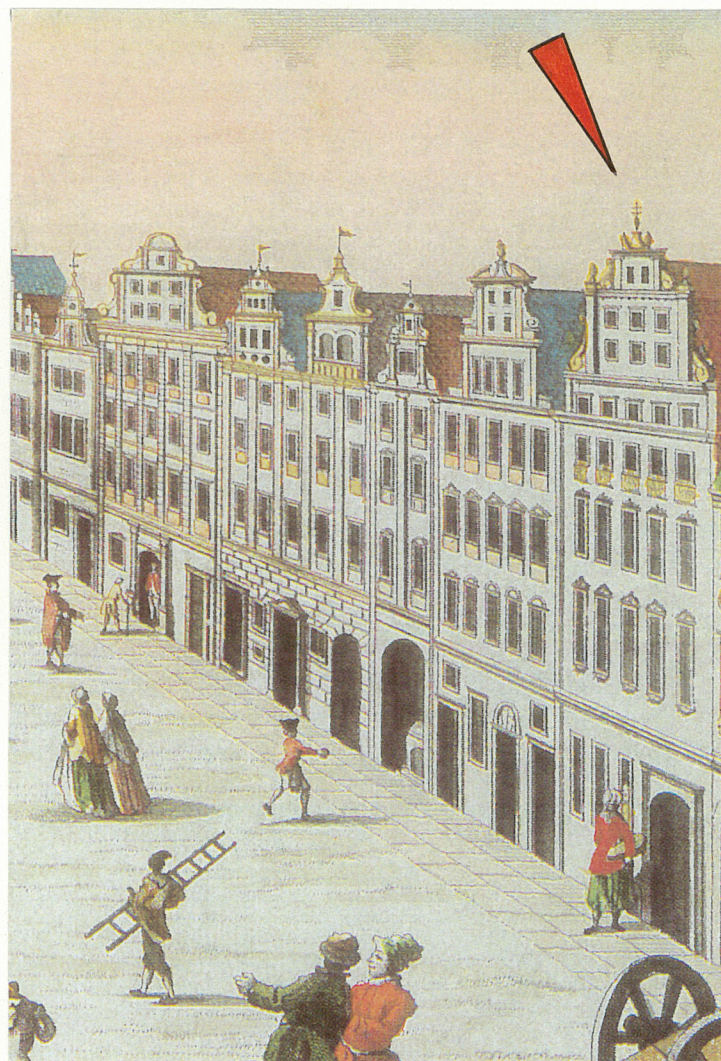
1. Miejscowość:	WROCŁAW	2. Obiekt (nazwa jak na karcie)	3. Zawartość wkładki: nazwa materiału uzupełniającego
2. Gmina:	WROCŁAW	DOM MIESZKALNY	rzut przyziemia, ikonografia,
3. Powiat:	WROCŁAW		
4. Województwo:	DOLNOŚLĄSKIE		



Wkładkę założył: *Artur Hryniewicz*...Artur Hryniewicz, listopad 1999 r.,

Miejsce przechowywania negatywów.....





5.



6.



1. Miejscowość. . . . . WROCLAW ---  
2. Gmina WROCLAW.. powiat: WROCLAW..  
3. Województwo ... DOLNOSLASKIE .....

4. Obiekt (nazwa jak w karcie)

DOM MIESZKALNY

5. Zawartość wkładki (nazwa materiału uzupełniającego)

dokumentacja fotograficzna



7.



8.

Wkładkę założył: Artur Hryniewicz, listopad 1999r., *[signature]*  
(imię, nazwisko, data)

Miejsce przechowywania negatywów: .....





9.



10.



11.



12.



13.



1. Miejscowość: WROCLAW  
 2. Gmina: WROCLAW powiat: WROCLAW  
 3. Województwo: DOLNOSLASKIE

4. Obiekt (nazwa jak w karcie)  
DOM MIESZKALNY

5. Zawartość wkładki (nazwa materiału uzupełniającego)  
dokumentacja fotograficzna



14.



15.



16.

Wkładkę założył: Artur Hryniewicz, listopad 1999r.  
 (imię, nazwisko, data)

Miejsce przechowywania negatywów: .....





17.



18.



19.



20.



21.



1. Miejscowość. . . . . WROCLAW	4. Obiekt (nazwa jak w karcie)	5. Zawartość wkładki (nazwa materiału uzupełniającego)
2. Gmina WROCLAW powiat: WROCLAW	DOM MIESZKALNY	DOKUMENTACJA FOTOGRAFICZNA
3. Województwo ... DOLNOŚLASKIE .....		



22.



23.

Wkładkę założył: Artur Hryniewicz, listopad 1999r., *Artur Hryniewicz*  
(imię, nazwisko, data)

Miejsce przechowywania negatywów: .....





24.



25.



26.