

1. Obiekt

GMACH DAWNEGO STADTTHEATER, OB. OPERY PAŃSTWOWEJ

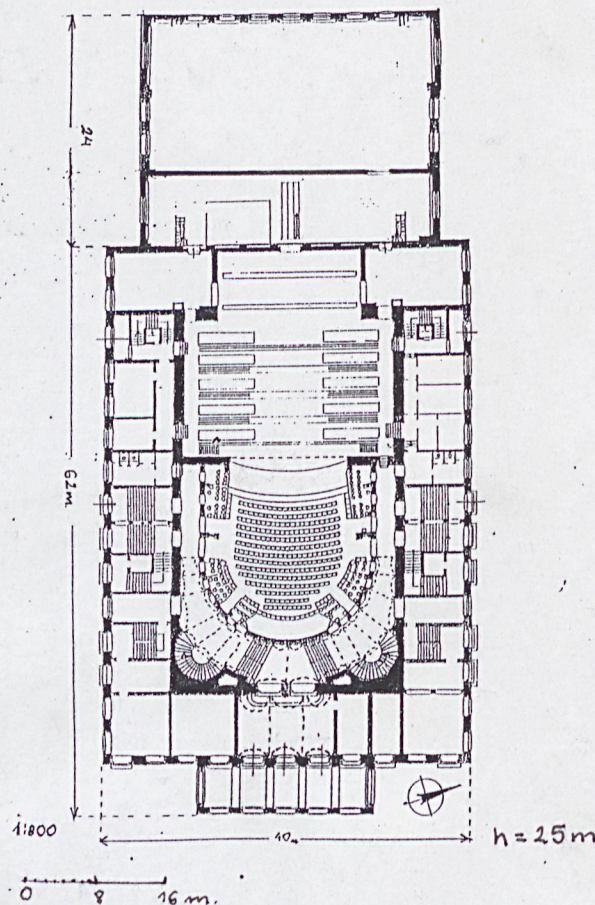
2. Czas powstania

1839-1841

3. Miejscowość

W R O C Ł A W

11. Zdjęcia, rzut, przekrój, sytuacja, orientacja



4. Adres

ul. Świdnicka 35

nr hipoteczny kw. [redacted]  
lub ewid. gruntów Ar. 33 dz. 8

5. Przynależność administracyjna

województwo wrocławskie

gmina Wrocław

6. Poprzednie nazwy miejscowości

Breslau

7. Przynależność administracyjna

przed 1 VI 1975

województwo wrocławskie

powiat Wrocław

8. Właściciel i jego adres

Skarb Państwa, Urząd Wojewódzki  
Wrocław  
pl. Powstańców Warszawy 1

9. Użytkownik i jego adres

Państwowa Opera Wrocławska  
Wrocław  
ul. Świdnicka 35

2. 10. Rejestr zabytków

Nr 205

data 30.12.1970





Budowa nowego, monumentalnego teatru poprzedzona była ponad trzydziestoletnimi straniami społeczeństwa Wrocławia, a także Śląska, które zamysł ten powzięło już w roku 1805. Początkowo zamierzano wnieść w samym centrum miasta - przy placu Solnym. Myśl tę jednak z różnych przyczyn zarzucono. Idea budowy odżyła ponownie w latach dwudziestych, jednak do budowy gmachu nie doszło. Ponownie, tym razem skutecznie starania podjęto w latach trzydziestych. Wykonanie projektów powierzono najwybitniejszemu wówczas na Śląsku architektowi Carlowi Ferdinandowi Langhansowi (1781-1864), późniejszemu budowniczemu teatrów w Legnicy, Szczecinie i Lipsku. Kiedy Langhans przystąpił do pracy nad projektami konfiguracja miasta była już zupełnie inna niż w początkach stulecia. Po usunięciu fortyfikacji i założeniu Promenady miasto zaczęło się rozwijać w kierunku na południe, gdzie po drugiej stronie dawnych fos powstała najbogatsza i nowoczesna dzielnica mieszkalna zwana Przedmieściem Świdnickim. Gdy więc w latach 1828-1830 Langhans wykonał pierwsze zapewne projekty przewidujący zupełnie inne usytuowanie teatru: na wolnej przestrzeni pełnej roślinności. Do budowy nowego teatru przystąpiono już jesienią 1839 roku. Środki na budowę teatru zorganizowano dzięki rozpisanii 384 akcji a 200 talarów, pożyczce króla Fryderyka Wilhelma III w wysokości 40 tys. talarów i darowiźnie Królewskiej Marynarki w wysokości 28 tys. talarów. W dniu 13 listopada 1841 roku nastąpiło uroczyste otwarcie gmachu. Na ceremonię przybyły liczne delegacje śląskie oraz wiele osobistości m.in. honorowy prezydent zarządu spółki akcyjnej Teatru Miejskiego graf von Zieten, prezydent Prowincji Śląskiej F.T. Merckel, nadburmistrz Wrocławia r.G. Lange, i prezydent policji Heinke oraz baron F.Ch.E. von Vaerst, któremu udziałowcy powierzyli zarząd nowootwartego gmachu. Doniosłe wydarzenie otwarcia jednego z najbardziej reprezentacyjnych gmachów Wrocławia komentowała szeroko prasa, oceniając wysoko zarówno walory artystyczne, jak i funkcjonalne budynku. rzut i dyspozycja wnętrz zaważyły w dużej mierze na zewnętrznym kształcie czterokondygnacyjnej budowli, która składała się z trzech wyodrębnionych, jakby niezależnie zestawionych elementów: bryły głównej, nadscenia oraz portyku.

c.d. na wkładce 1

Sytuacja: Gmach teatru wznosi się w południowej części starego miasta, przy ul. Świdnickiej, w miejscu dawnych zabudowań i ogrodów Komandorii Joannitów. Usytuowany w szerokiej przestrzeni między ul. Świdnicką od wschodu a placem Wolności od zachodu jest budowlą wolno stojącą, założoną na rzucie wydłużonego prostokąta tak, że fasadą przy węższym boku tego prostokąta zwrócony jest do ul. Świdnickiej. Materiał i konstrukcja: Fundamenty kamienne ciągłe (wykorzystane zostały na ławę fundamentową pozostałości murów miejskich). W związku z podmokłymi gruntami budynek został posadowiony na palach. Mury obwodowe ceglane: cegła maszynowa na zaprawie wapiennej. Cegły o bardzo zróżnicowanych wymiarach ponieważ wykorzystano materiał ocalały z pożogi. Tynki wewnętrzne i zewnętrzne cementowo-wapienne. Okładziny cokołu wykonane z płycin trojakiiego rodzaju (granit, piaskowiec, cement), głowice kolumn portyku ceramiczne, głowice pilastrów wykonane w tynku.

Balkony widowni wspierają żeliwne kolumnienki. Konstrukcja łóż proscenium drewniana wsparta na cokole z podmurówki ceglanej. Balustrada balkonu drewniana - pełna.

Sklepienia stalowo-ceglane - odcinkowe (pomieszczenia piwnicy, korytarze, westybul, widownia, pomieszczenia pomocnicze). Sklepienie kolebkowe (foyer); sklepienie zwierciadlane z fasetą o dekoracji sztukatorskiej (salon cesarski i strefa proscenium). Stropy drewniane z podsufitką z trzciny; strop drewniany kasetonowy, malowany w portyku.

Więźba dachowa krokwiowo-jętkowa ze ścianką kolankową, więźba wieszarowa. Elementy konstrukcji drewnianej pokryto tynkiem cementowym. Dachy pulpitu kryte papą.

Posadzka wylewana z betonu w westybulu, i pomocniczych pomieszczeniach dobudowanego traktu; posadzka ceramiczna w pomieszczeniach WC. Podłogi drewniane - parkiet dębowy (salon cesarski, widownia, foyer, kuluary, pomieszczenia pomocnicze powyżej parteru).

Otwory okienne elewacji prostokątne, kwadratowe w piwnicach.

Okna drewniane, skrzyniowe podwójne o profilowanych listwach przymykowych, także okna pojedyncze. Otwory drzwiowe o wykroju prostokąta. Drzwi jedno i dwuskrzydłowe drewniane ramowo-płycinowe, pełne, przeszklone, ponadto drzwi drewniane opierzone, płytowe, listwowe.

Schody ceglane dwubiegowe (piwnica), schody łukowe z piaskowca z poręczą i balaskami żeliwnymi (reprezentacyjna klatka schodowa), schody drewniane jednobiegowe z żeliwną poręczą (w głównym ciągu komunikacyjnym z westybulu), schody z żelbetu trzybiegowe ze spocznikiem w bocznych klatkach schodowych.

Rzut: Gmach założony na rzucie wydłużonego prostokąta o wymiarach  $40 \times 62$  z fasadą i głównym wejściem w elewacji węższej (wschodniej) od strony ulicy Świdnickiej, poprzedzony podjazdem. W zwarty prostokątny rzut wpisany drugi, nieco mniejszy wewnętrzny prostokąt, w którym zawarte są zasadnicze części teatru: od zachodu - głęboka scena wraz z zasceniem i magazynami, od wschodu - widownia o zarysie podkowy i obiegające ją korytarze oraz klatki schodowe. To wyodrębnione jądro teatru otaczają ze wszystkich stron ciągi pomieszczeń zarówno reprezentacyjnych (westybul, foyer, salon cesarski), jak i pomocniczych (garderoby aktorów, magazyny, sale ćwiczeń itp.).

c.d. na wkładce 1



14. Kubatura	15. Powierzchnia użytkowa	16. Przeznaczenie pierwotne	17. Użytkowanie obecne
41.500,0 m <sup>3</sup>	41.594,0 m <sup>2</sup>	Gmach Teatru Miejskiego	Gmach Opery Państwowej
18. Prace budowlane i konserwatorskie, ich przebieg i dokumentacja (po 1945 r.)  W latach pięćdziesiątych przeprowadzony został remont budynku w trakcie, którego usunięto dekorację foyer, oraz zlikwidowano przedstawienie figuralne z frontonu. Przeprowadzona w latach siedemdziesiątych modernizacja gmachu mająca na celu stworzenie dodatkowych pomieszczeń pomocniczych zaowocowała dobudowaniem aneksu tylnego 9 x 3 osie naruszającego charakter pierwotnej budowli. W latach dziewięćdziesiątych w celu wykonania zabiegów konserwatorskich zdjęto z elewacji posągi czterech muz, które odnaleziono po kilku latach w składnicy złomu w formie destruktu. Obecnie prowadzona jest kolejna modernizacja, której projekt wykonał prof. dr Wiktor Jackiewicz.		19. Stan zachowania (fundamenty, ściany zewnętrzne, ściany wewnętrzne, sklepienie, stropy, konstrukcje dachowe, pokrycie dachu, wyposażenie i instalacje)  Fundamenty i ściany zawilgocone. W wyniku podjętych prac oraz powodzi nastąpiło odspoinowanie murów obwodowych i ścian działowych i powstało szereg szczelin. Przeprowadzone w ostatnim roku prace budowlane ujawniły, że konieczne jest zastąpienie istniejących mocno naruszonych murów nowymi. Konieczna jest wymiana pokrycia dachowego. Zbierająca się na dachu nad widownią woda ściekała poprzez pomieszczenie strychu na plafon w strefie proscenium powodując jego zawilgocone, a następnie korozję warstw malarskich. Wymiany wymaga także więźba dachowa oraz służąca jeszcze 2. poł. wieku XIX maszyneria sceniczna.	
20. Najpilniejsze postulaty konserwatorskie  Przeprowadzenie obecnej modernizacji wedle kunsztu konserwatorskiego z zachowaniem istniejących elementów wyposażenia, a nie unowocześniania wnętrza wedle obecnych kryteriów estetycznych i wymagań przeciwpożarowych; odtworzenie pierwotnego wystroju rzeźbiarskiego fasady wedle zachowanych projektów oraz odtworzenie dekoracji foyer na podstawie dekoracji w zachowanych dziełach architektonicznych zaprojektowanych przez Carla Schmidta.			



21. Akta archiwalne i źródła ikonograficzne (rodzaj, numer i miejsce przechowywania)

Archiwum Budowlane miasta Wrocławia T. "Stadttheater"

23. Uwagi różne

24. Opracowanie karty ewidencyjnej

tekst Bożena Grzegorzczuk, XI 1998 r.

plany, rysunki Bożena Grzegorzczuk, XI 1998 r.

zdjęcia fotogr. Bożena Grzegorzczuk, 1996 r., 1998 r.

miejsce przechowywania negatywów

**KARTA PO WYPEŁNIENIU PODLEGA OCHRONIE NA PODSTAWIE PRZEPISÓW  
PRAWA AUTORSKIEGO**

22. Bibliografia

Bożena Grzegorzczuk, Teatr Miejski we Wrocławiu - dzieło Carla Ferdinanda Langhansa, mps pracy magisterskiej, Instytut Historii Sztuki UWr 1987; tam też pełny zestaw bibliografii i materiału ikonograficznego

Bożena Grzegorzczuk, Architektura i budownictwo teatralne Wrocławia od 1700 roku do schyłku stulecia XIX, mps pracy doktorskiej Instytut Historii Sztuki UWr 1998

Agnieszka Witkowska, Dokumentacja badań technologiczno-konserwatorskich wystroju rzeźbiarskiego i malarskiego Opery Wrocławskiej, mps Wrocław sierpień 1998.

25. Adnotacja o inspekcjach, informacje o zmianach (daty, imiona i nazwiska wypełniających)

26. Załączniki

Załączniki 1,2,3, 4, 5, 6, 7



1. Miejscowość	2. Obiekt (nazwa jak w karcie)	3. Zawartość wkładki (nazwa obiektu lub materiał uzupełniającego)
W R O C Ł A W	GMACH DAWNEGO STADTTHEATER, OB. OPERY PAŃSTWOWEJ	c.d. punktu 12 i 13

*c.d. punktu 12*

Zastosowana tu koncepcja addycyjnego zestawienia brył architektonicznych, zgodnego z rozplanowaniem wnętrz, nawiązywała do głównej idei charakteryzującej projekty francuskich architektów tzw. rewolucyjnych, którzy uważali, że dzieło architektoniczne powinno niejako zapowiadać swym wyglądem zewnętrznym funkcję jaką pełni. Dumni ze swego teatru wrocławianie cieszyli się nim ponad 20 lat. Pożar, który wybuchł w 1865 roku sprawił, że gmach wypalił się do murów obwodowych. Spłonęły stropy, rekwizytornia, biblioteka, pomieszczenia orkiestry i loże. Postanowiono odbudować gmach w uprzednim kształcie na podstawie zachowanych rysunków Langhansa. Wykonanie projektów odbudowy powierzono Carlowi Lüdeckemu, który wprowadził pewne zmiany wpływające na całą strukturę budowli. Gmach składał się wprawdzie nadal z dawnych trzech podstawowych członów:korpusu, nadbudowy i portyku, ale nowa przybudówka od strony zachodniej, mieszcząca malarnię, zakłóciła stereometryczną czystość kompozycji. Po raz kolejny teatr zmienił swój wygląd w związku z odbudową po drugim pożarze w roku 1871. Tym razem projekt odbudowy powierzono wybitnemu architektowi Carlowi Schmidtowi. Schmidt uwzględnił w swych projektach wszystkie najnowocześniejsze i gwarantujące bezpieczeństwo urządzenia, m.in. tzw. żelazną kurtynę, warstwy izolacyjne, sklepienia w korytarzach, wprowadził wentylację, a proponował nawet oświetlenie elektryczne zamiast gazowego. Odbudowa teatru przeprowadzona przez Schmidta w latach siedemdziesiątych XIX wieku wiązała się czasowo z militarnym triumfem i gospodarczym rozkwitem Niemiec okresu tzw. Gründerzeit. Choć znamieny dla sztuki tego czasu patos, monumentalizm i przepych zaznaczył się w projektach Schmidta w sposób dyskretny, to nadał on budynkowi formę przypominającą ogólnie monumentalny, renesansowo-klasycystyczny pałac z okazałym sześciokolumnowym portykiem korynckim wielkiego porządku.

Modernizację obiektu przeprowadzono natępnie w roku 1898 pod kierunkiem Juliusa Nathansona i w tej postaci teatr przetrwał do roku 1945.

*c.d. punktu 13*

Ten zwart rzut opiera się w zasadzie na jednej tylko głównej osi przebiegającej od portyku i głównego wejścia poprzez westybul (ponad którym znajduje się foyer) i widownię do kluczowego punktu sceny).

Bryła: Gmach trójkondygnacyjny, o zwartej bryle (11 x 17 osi) poprzedzony mocno wysuniętym trójkondygnacyjnym portykiem i z górującą od zachodu masywną wieżą sceniczną wyższą o dwie kondygnację.

Elewacje: Opracowane korpusu jednorodnie; wyraziste i bogate podziały architektoniczne. Boniowany parter tworzy mocny cokół dla dwóch górnych kondygnacji artykułowanych pilastrami wielkiego porządku, żłobkowanymi do wysokości okien pierwszego piętra. Okna tej kondygnacji zwieńczone są na przemian trójkątnymi i segmentowymi naczółkami, co daje efekt pewnej dynamiczności. Zbliżone do kwadratu otwory okien mezzanina, ujęte w pilasterki rozdzielono po środku kolumnienkami. Podziały wertykalne skutecznie równoważną fryzy, ciągi naczółków pierwszego piętra, a przede wszystkim tralkowa balustrada wieńcząca elewacje.

Fasada jedenastoosiowa, poprzedzona silnie ku przodowi wysuniętym pięcioosiowym portykiem, który służył niegdyś jako podjazd dla powozów. Do westybulu prowadzą trzy identyczne wejścia rozmieszczone na trzech osiach środkowych, poprzedzone szerokimi kamiennymi schodami. Część parterowa portyku opracowana jako mocny, boniowany cokół przepruty rytmicznie arkadami. Na nim wzniesiony sześciokolumnowy, w wielkim porządku korynckim portal, który wiąże się w jednorodną całość z członującymi elewacje analogicznymi pilastrami. Równie jednolicie związane z korpusem belkowanie portyku zwieńczone trójkątnym frontonem, w którego centrum umieszczono (wtórnie) godło Wrocławia. Uwagę zwraca bogato opracowana ściana w głębi portyku. Wprowadzone tu podziały: półkoliście zamknięte portfenetry,

*c.d. na wkładce 2*

Wkładkę założył: Bożena Grzegorzcyk,  
Miejsce przechowywania negatywów



1. Miejscowość	2. Obiekt (nazwa jak w karcie)	3. Zawartość wkładki (nazwa obiektu lub materiał uzupełniającego)
W R O C Ł A W	GMACH DAWNEGO STADTTHEATER, OB. OPERY PAŃSTWOWEJ	c.d. punktu 13

*c.d. punktu 13*

których przyłącza wypełniają identyczne przedstawienia figuralne, a ponad nimi okrągłe okna (pierwotnie nisze z rzeźbiarskimi - dziś już nieistniejącymi popiersiami wielkich kompozytorów i poetów) nawiązują wyraźnie do kształtu renesansowej loggii. Tak więc w fasadzie powiązane są dwa znaczące dla XIX-wiecznego teatru znamienne motywy architektoniczne - antykizujący kolumnowy portyk wielkiego porządku i renesansowa loggia. Oba te motywy mają charakter "znaczący". Portyk kolumnowy odnosi się do najwyższego etosu sztuki klasycznej i w ogóle sztuki wielkiej, władczej. Natomiast ukryta w cieniu portyku loggia rozumiana była jako znak tajemniczego i misteryjnego elementu w sztuce teatralnej objawiającej głęboko ukryte wartości duchowe.

Elewacja boczna (południowa) trójkondygnacyjna, o dwudziestu stu osiach, na wysokości trzeciej osi (od północy zwęża się uskokowo o jedną oś) i odbiega nieco organizacją od siedemnastu pozostałych. Kondygnację parteru wyznaczają prostokątne portfenetry - na osi czwartej, piątej, szóstej i siódmej (licząc od wschodu) usytuowane są wejścia do bocznych klatek schodowych. Cokołową funkcję tej kondygnacji podkreślają szerokie pasy wydatnego boniowania. Parter wieńczy szeroki fryz obiegający elewację z rozmieszczonymi maskami teatralnymi - na przemian męską i kobiecą. Kondygnacja piano nobile i mezzanino artykułują pilastry korynckie wielkiego porządku wspierające szeroki gzyms z belkowaniem i wieńczy balustrada tralkowa. Okna drugiej kondygnacji wieńczą trójkątne naczółki. Nad nimi kwadratowe okna mezzanina rozdzielone pilasterkiem o głowicze jońskie. W elewacji trzyosiowego aneksu dobudowanego (węższego o jedną oś) oś środkową od dwu pozostałych oddzielają pary pilastrów wielkiego porządku. Elewacja boczna (północna) opracowana identycznie jak elewacja południowa.

Elewacja tylna (wschodnia) dziewięcioosiowa, zwrócona w stronę placu Wolności uformowana została współcześnie. Boniowana, przepruta prostokątnymi otworami kondygnacja parteru stanowi cokół dla balkonu, obwiedzonego balustradą tralkową, na której ustawiono szereg kolumn korynckich wielkiego porządku wspierających belkowanie. Cofnięte o jedną oś lico ściany odbiega nieco od opracowania elewacji bocznych. Pomiedzy oknami drugiej kondygnacji a oknami mezzanino umieszczono kwadratowe okienka.

Wnętrze widowni założone na rzucie podkowy otwarte na głęboką scenę. Jednoprzestrzenne, czterokondygnacyjne wnętrze obiega ciąg balkonów założonych na półkolu (strona zachodnia) i połączonych z nim nieco skośnie usytuowanymi po stronie południowej i północnej blokiem łóż prosceniovych.

Parter widowni założony na planie podkowy. Ściany z muru ceglanego, tynkowane, malowane. Powierzchnia ściany widowni podzielona rytmem pilastrów. Sufit - podniebienie I balkonu - konstrukcja drewniana, tynkowana zaprawą wapienną na podbicie z trzciny, malowane.

Balkon pierwszego piętra wspiera w połowie szerokości rząd 10 żeliwnych kolumn. Łoże proscenium pierwszego piętra podtrzymują filary oraz pilastry rozszerzające się ją w konsole. Dźwigają one belki stropu z dekoracją kasetonową stanowiącą konstrukcję dla balkonów proscenium.

I piętro balkonów stanowią trzy balkony otwarte na scenę i parter widowni, dwa boczne - łoże proscenium oraz centralny balkon widowni, każdy z nich posiada odrębną balustradę. Łoże proscenium od sceny i widowni balkonu oddzielają ściany z muru ceglanego tynkowane i malowane. Na widownię otwierają się trzema łukami wspartymi na dwóch drewnianych filarach wewnętrznych o trzonach zdobionych płycinowo oraz dwu flankujących łoże filarach murowanych analogicznymi podziałach. Luki arkad są spłaszczzone, dołem ujęte konsolami, u góry spięte dekoracyjnymi kluczami. Nad arkadą środkową umieszczono dekoracyjną plakietę z tarczą herbową.

Na balkonie widowni ustawiony jest 10 żeliwnych kolumniek podtrzymujących poprzez wydatną belkę balkon II kondygnacji widowni.

*c.d. na wkładce 3*

Wkładkę założył: Bożena Grzegorzcyk,  
Miejsce przechowywania negatywów



1. Miejscowość	2. Obiekt (nazwa jak w karcie)	3. Zawartość wkładki (nazwa obiektu lub materiał uzupełniającego)
W R O C Ł A W	GMACH DAWNEGO STADTTHEATER, OB. OPERY PAŃSTWOWEJ	c.d. punktu 13

*c.d. punktu 13*

Wejście centralne na balkon zdobi prostokątne obramienie sztukatorskie z profilowanych i polichromowanych listew. Balkony zbudowane są w konstrukcji drewnianej, pełne od strony widowni wyrzuszone.

Organizacja kolejnych kondygnacji podobna - każda jednak różni się nieco odmiennym opracowaniem. Wnętrze bowiem posiada bogaty wystrój, na który składają się elementy dekoracji architektonicznej, sztukatorskiej, rzeźbiarskiej i malarskiej wzajemnie ze sobą powiązane.

Wypożyczenie: Poza wnętrzem widowni pierwotny wystrój (dekoracja stiukowa) i stolarka częściowo zachowały się w sali cesarskiej, westybulu. Na uwagę zasługuje także reprezentacyjna klatka schodowa o żeliwnej konstrukcji, dekoracyjne kratki żeliwne osłaniające przewody wentylacyjne, żyrandol w widowni stanowiący z resztą istotny komponent jej dekoracji.

Budynek posiada instalację wodno-kanalizacyjną, gazową i elektryczną.

## Spis ilustracji

1.Fasada budynku	18.Schody reprezentacyjne (1996)	35.Salon cesarski
2.Rzut poziomy I kondygnacji, skala 1:400	19 Schody reprezentacyjne (1998)	36.Salon cesarski
3.Plan orientacyjny, 1:10000	20 Widownia (1996)	37.Żyrandol
4.Plan sytuacyjny, 1: 2000	21 Widownia	38.Otwór wentylacyjny
5.Wieżba dachowa	22 Widownia (1996)	39.Szczelina między murami obwodowymi i ścianą działową
6.Piwnica	23 Widownia (1996)	40.Odsłonięty fragment malarstwa patronowego
7. Elewacja tylna	24 Widownia (1996)	41.Odsłonięte sklepienia odcinkowe
8. Elewacja południowa	25 Widownia (1996)	42. Muzy
9. Elewacja północna	26.Widownia (1996)	
10.Elewacja - detal	27.Widownia (1996)	
11 Elewacja - detal	28.Widownia (1996)	
12.Elewacja - detal	29.Widownia (1996)	
13.Elewacja - detal	30.Widownia (1996)	
14.Elewacja - detal	31.Widownia	
15.Westybul (1996)	32.Widownia	
16.Westybul - detal	33.Widownia	
17.Wejście do kularów (1996)	34.Foyer (1996)	

Wkładkę założył: Bożena Grzegorzczuk,  
Miejsce przechowywania negatywów





38.



39.



40.



41.



42.



1. Miejscowość

W R O C Ł A W

2. Obiekt (nazwa jak w karcie)

GMACH DAWNEGO STADTTHEATER, OB. OPERY  
PAŃSTWOWEJ

3. Zawartość wkładki (nazwa obiektu lub materiał uzupełniającego)

ilustracje



6.



6.



7



8

Wkładkę założył: Bożena Grzegorzczuk,  
Miejsce przechowywania negatywów





9



10.



10a



11.



11a.



1. Miejscowość

W R O C Ł A W

2. Obiekt (nazwa jak w karcie)

GMACH DAWNEGO STADTTHEATER, OB. OPERY  
PAŃSTWOWEJ

3. Zawartość wkładki (nazwa obiektu lub materiał uzupełniający)

c.d. ilustracji



12.



13.



14.



15.



16.

Wzór ODZ 1978 r.

Wkładkę założył: Bożena Grzegorzczuk,  
Miejsce przechowywania negatywów

Cz.Z.G. 917 91-07-15 40.000 szt





17.



17a.



18.



19.



1. Miejscowość

2. Obiekt (nazwa jak w karcie)

3. Zawartość wkładki (nazwa obiektu lub materiał uzupełniającego)

WROCŁAW

GMACH DAWNEGO STADTTHEATER, OB. OPERY  
PAŃSTWOWEJ

c.d. ilustracji



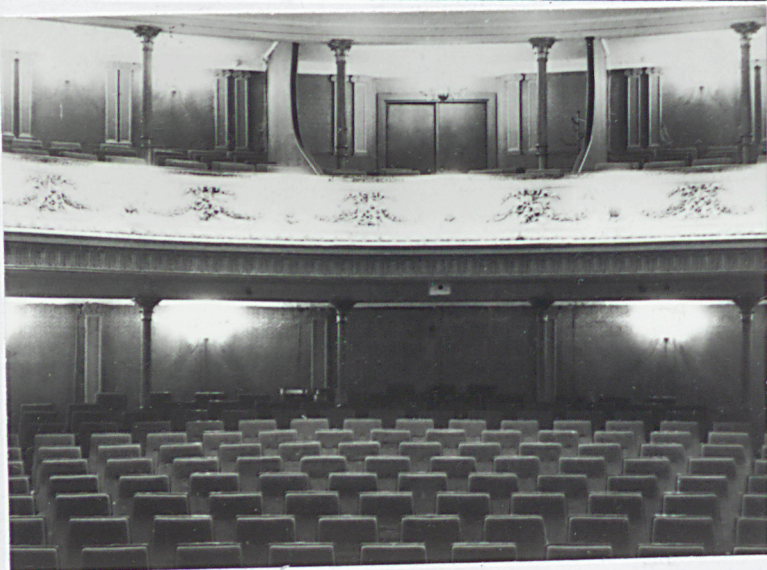
20.



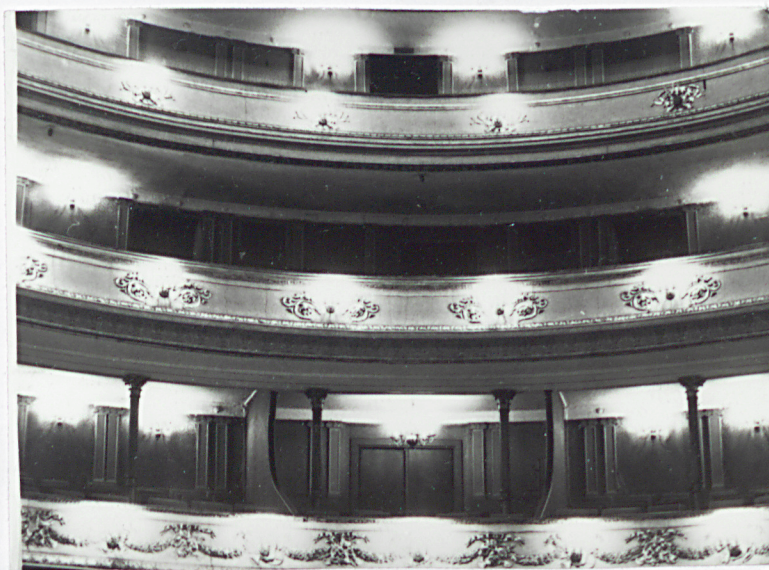
21.



22.



23.



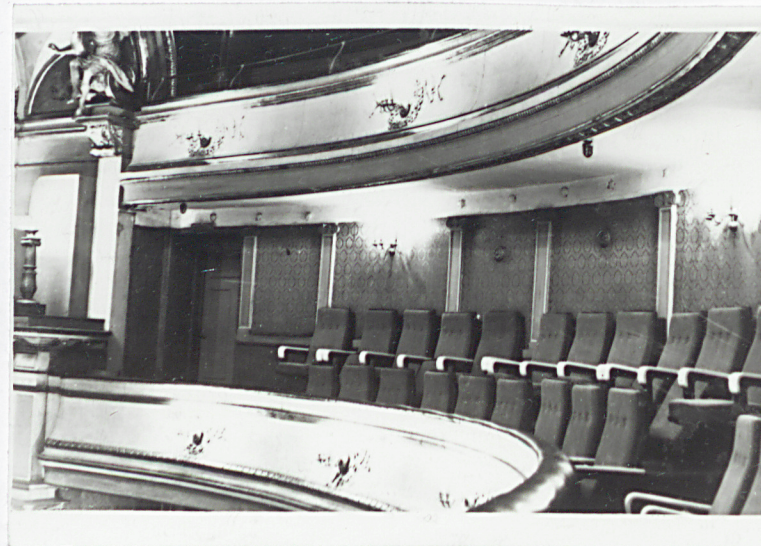
24.

Wkładkę założył: Bożena Grzegorzczak,  
Miejsce przechowywania negatywów





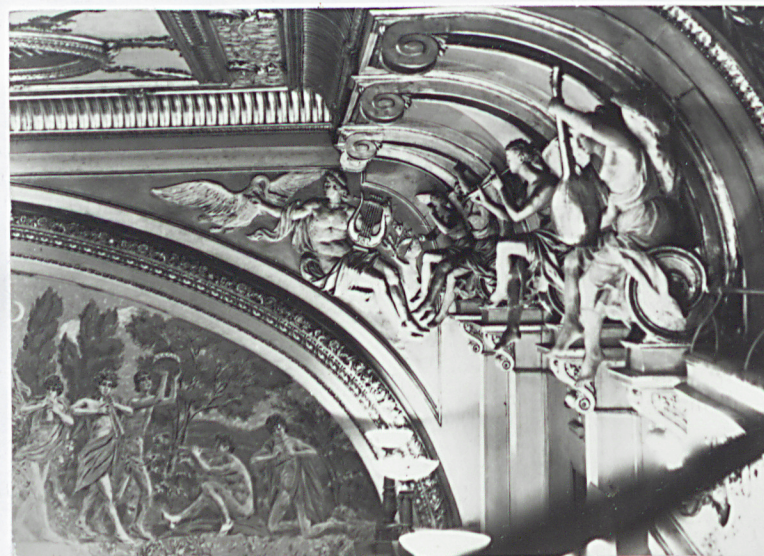
25.



26.



27.



28.



1. Miejscowość

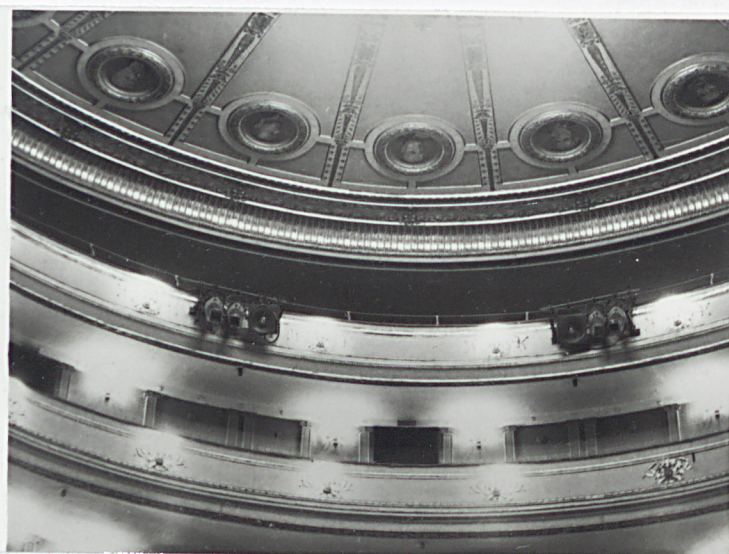
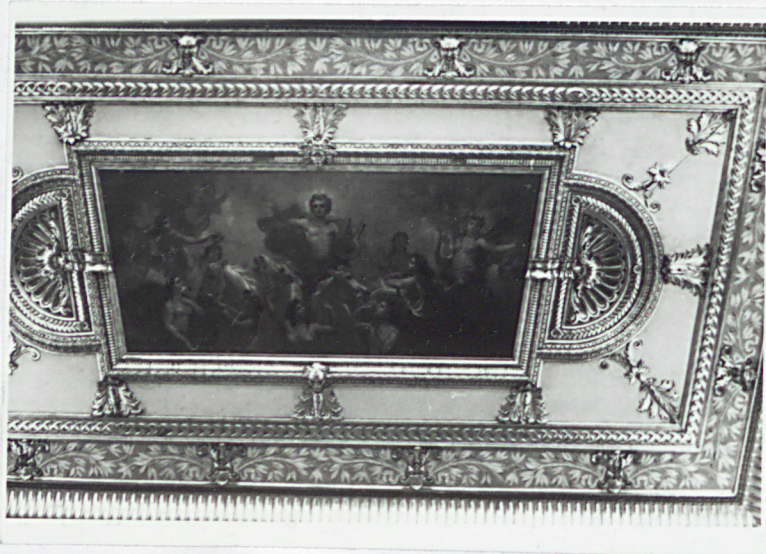
W R O C Ł A W

2. Obiekt (nazwa jak w karcie)

GMACH DAWNEGO STADTTHEATER, OB. OPERY  
PAŃSTWOWEJ

3. Zawartość wkładki (nazwa obiektu lub materiał uzupełniającego)

c.d. ilustracji



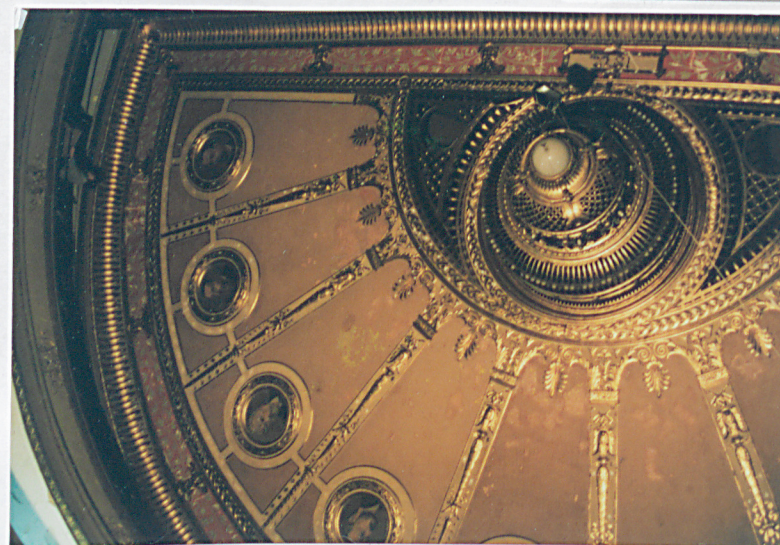
31.



29.



32.



33.

Wkładkę założył: Bożena Grzegorzczuk,  
Miejsce przechowywania negatywów

Cz.Z.G. 917 91-07-15 40.000 szt

Wzór ODZ 1978 r.

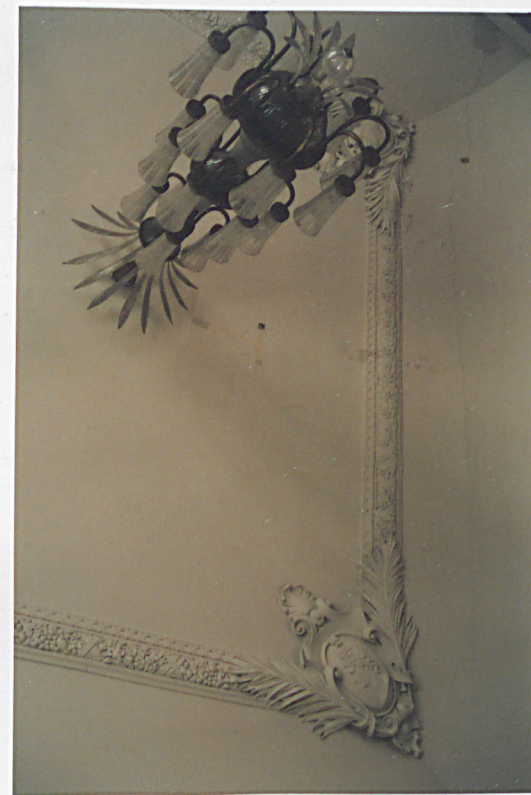




34.



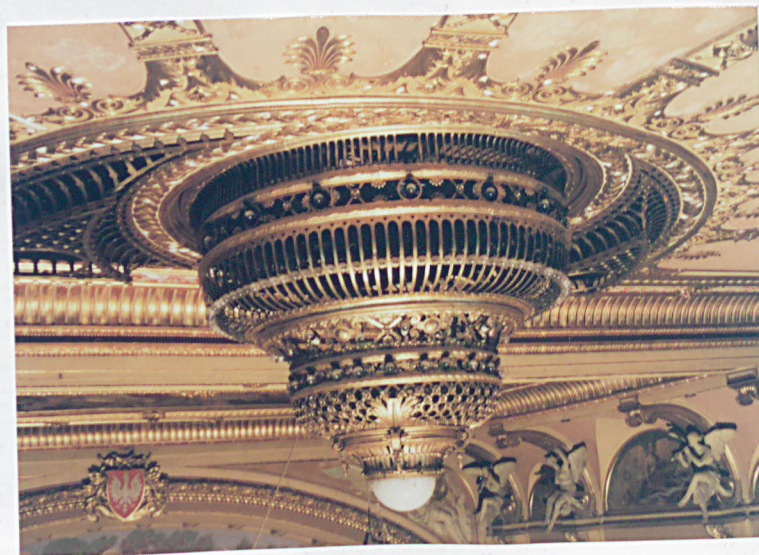
35.



36.



36a.



37.