

1. Obiekt

BUDYNEK MIESZKALNO-USŁUGOWY w POD NIEBIESKIM SŁOŃCEM

2. Czas powstania

XIII, XIV, XV, XVI  
XVII, 1862, 1883,  
1901 r.

3. Miejscowość

WROCLAW

4. Adres

RYNEK 7

nr hipoteczny KW. [REDACTED]

5. Przynależność administracyjna

województwo miasto wojewódzkie

gmina

- pow. miechów

6. Poprzednie nazwy miejscowości

Xw. VRATSAO, XIIw. VRATIZLAU,  
VRAUZLAV, XIIIw. WRACZELEW,  
WROTIZLA, WROZLAW, PREZZELA,  
XIVw. PREZZLA, do 1945 BRESLAW

7. Przynależność administracyjna  
przed 1.VI.1975 r.

województwo miasto wojewódzkie

powiat

-

8. Właściciel i jego adres

[REDACTED]

9. Użytkownik i jego adres

w remoncie  
inwestor DZBM Stare Miasto

10. Rejestr zabytków

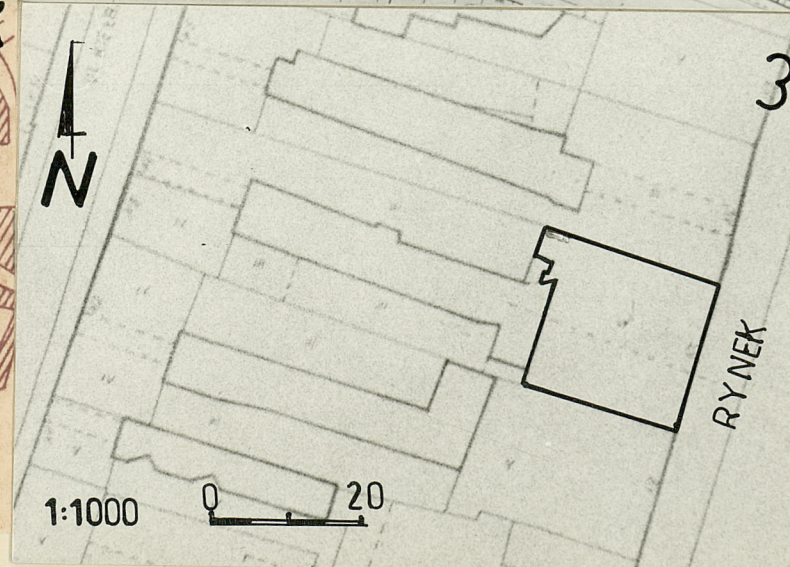
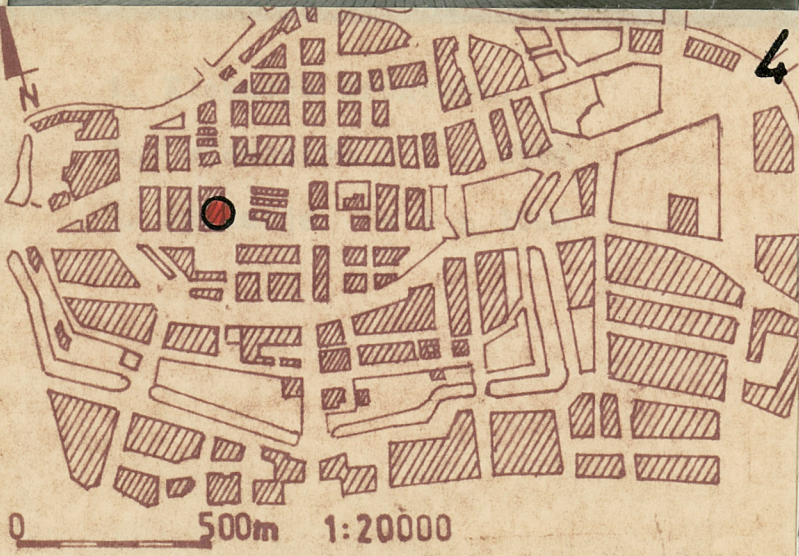
Nr

487

data

25.10.1992

A/2226/H92/Wm



autor zdjęć Robert Nogaj

data wykonania 5.05.1986

miejsce przechowywania negatywów Śniegockiego 27

1. Zachodnia ściana Rynku

2. Sytuacja - 1 : 2500

3. Rzut działki - 1 : 1000

4. Orientacja - 1 : 20000



Autorzy nieznani.

W historii budynku można wydzielić następujące fazy rozwoju: XIII-wieczna, gotycka, późnogotycka, późnorenansowa, z XIX-XX wieku.

Dom z XIII w. to murewany budynek na planie prostokąta, którego zasięg odpowiada obecnemu traktowi frontowemu, bez piwnic, trzykondygnacyjny. Parter nakrywały drewniane stropy, które wsparte były na kamiennych wspornikach.

Następnie budynek rozbudowano o skrzydło pld-zach, o co najmniej trzech kondygnacjach. Zmieniono układ komunikacji poziomej w parterze.

W okresie gotyku dwuskrzydłowy dom został przekształcony w podpiwniczony budynek dwutraktowy na planie czworboku, przez zabudowę podwórza pomiędzy skrzydłami budynku. Nowy segment miał inną wysokość kondygnacji niż założenie z XIII w. Frontowy trakt podzielono na dwie części.

W okresie późnego gotyku trakt frontowy podzielono na cztery pomieszczenia, a przy ścianie kamienicy Rynek 8 zbudowaną ścianę składającą się z dwóch arkad. Wszystkie piwnice były zasklepione. Wybrukowano je kamieniami polnymi. Wszystkie pomieszczenia

Budynek znajduje się w zachodniej pierzei Rynku, pomiędzy budynkami nr.6 i 8. Dwa wąskie łączniki wiążą go z oficynami, poprzez które łączy się z budynkiem przy ulicy Kiełbaśniczej nr. 3/4.

Budynek ceglany, murewany na zaprawie wapiennej, na fundamencie z kamieni polnych. Piwnice kryte sklepieniami ceglanymi i stropami Kleina, parter sklepieniami i stropami masywnymi. Kondygnacje wyższe kryte stropami drewnianymi i masywnymi. Schody dwubiegowe, zabiegowe o stalowej konstrukcji policzkowej, okładzinowane drewnem. Dach w części frontowej o konstrukcji jętkowo-słupowej, kryty karpiówką, od podwórza płaski dach drewniany konstrukcji słupowo-belkowej, kryty papą.

Budynek wzniesiony na planie prostokąta, dwutraktowy o poprzecznym układzie traktów. Parter rozdzielony sienią/1,5/, która prowadzi do wewnętrzne-go podwórza. W tylnym trakcie sień poszerza się i mieści zabiegową klatkę schodową/5/. Po północnej stronie traktu frontowego mieszczą się dwa pomieszczenia przesklepione/2 i 3/. W narożniku pld-zach pomieszczenia nr.2 szyb dźwigu towarowego z dostępem od klatki schodowej. Pomieszczenie nr.3 łączy się z płu pomieszczeniem traktu ~~tylnego~~ tylnego/nr.4/, do którego prowadzi bezpośrednie wejście od podwórza. Po pld stronie sieni w trakcie tylnym mieści się jedno pomieszczenie/6/ podzielone ściankami działowymi, które łączy się z pomieszczeniem frontowym/7/. Do wszystkich pomieszczeń frontowych prowadzą bezpośrednie wejścia z zewnątrz.

Na 1-szym piętrze, z klatki schodowej prowadzą dwa wejścia do płu i pld pomieszczenia traktu tylnego, a jedno do traktu frontowego. Cała przestrzeń obu traktów podzielona jest ściankami działowymi.

Na 2-gim piętrze trakt frontowy podzielony jest grubą ścianą na pomieszczenia płu i pld. Prowadzą do nich, jak i do pomieszczeń płu i pld traktu tylnego oddzielne wejścia z klatki schodowej. Wszystkie pomieszczenia podzielone są ściankami działowymi. Pomieszczenie pld traktu tylnego łączy się z południowym łącznikiem. W płu-wsch narożniku traktu tylnego zaczyna się szyb doświetlający wnętrze budynku.



14. Kubatura	15. Powierzchnia użytkowa	16. Przeznaczenie pierwotne	17. Użytkowanie obecne
7300 m <sup>3</sup>	2100 m <sup>2</sup>	BUDYNEK MIESZKALNY	BUDYNEK MIESZKALNO-USŁUGOWY
18. Prace budowlane i konserwatorskie, ich przebieg i dokumentacja		19. Stan zachowania (fundamenty, ściany zewnętrzne, ściany wewnętrzne, sklepienia, stropy konstrukcje dachowe, pokrycie dachu, wyposażenie i instalacje)	
<p>1958 r. - remont półkapitalny z wymianą stropów drewnianych na masywne.</p> <p>1986 r. - remont kapitalny wg projektu inż. arch. Marii Molickiej, Miejskie Biuro Projektów we Wrocławiu, ulica Oławska 2.</p> <p>Inwestorem jest DZBM Stare Miasto.</p>		Budynek w trakcie remontu kapitalnego.	
20. Najpilniejsze postulaty konserwatorskie			
Budynek w trakcie remontu kapitalnego.			



21. Akta archiwalne (rodzaj akt, numer i miejsce przechowywania)

Plany budowlane z okresu do 1939 r. - Archiwum Budowlane we Wrocławiu, pl. Solny. nr. tecz. 3711

Projekt rewaloryzacji ~~połączony z remontem~~ połączony z remontem kapitalnym inż. arch. Marii Molickiej, Miejskie Biuro Projektów We Wrocławiu, ul. Oławska 2. 1985 r.

M. Chorowska, Cz. Lasota, J. Rozpędowski - "Nadzór naukowy nad realizacją prac odkrywkowych w bloku zachodnim Rynku we Wrocławiu, Rynek 7" - Instytut Historii Architektury, Sztuki i Techniki PWr. ul. Bolesława Prusa 63, syg. 124/85

23. Źródła ikonograficzne i fotografie (rodzaj, miejsce przechowywania, sygnatury)

Zdjęcia nr. 49,50,53 - archiwalne plany budowlane, Archiwum Budowlane we Wrocławiu, pl. Solny. nr. 3711 tecz.

Zdjęcia nr. 51,52 - R. Stein - "Das Breslauer Buergerhaus", Wrocław 1931 r. - biblioteka Instytutu Historii Architektury, Sztuki i Techniki PWr. ul. Bolesława Prusa. /odp. tab. X, XIV/, syg. 3/3

Zdjęcia nr. 25-28, 32,34,35,39,40,42 - inwentaryzacja stanu istniejącego załączona do projektu rewaloryzacji /por. p.24/.

Zdjęcie nr. 54 - "Nadzór naukowy nad realizacją prac odkrywkowych w bloku zach. Rynku we Wrocławiu, Rynek 7" - Instytut Historii Architektury, Sztuki i Techniki, ul. B. Prusa 63, syg. 124/85

Zdjęcie nr. 55 - Projekt rewaloryzacji kamienicy Rynek 7 inż. arch. M. Molickiej, Miejskie Biuro Projektów we Wrocławiu, ul. Oławska 2

22. Bibliografia

R. Stein - "Das Breslauer Buergerhaus", Wrocław 1931r.

E. Małachowicz - "Stare Miasto we Wrocławiu", PWN 1985r.

M. Chorowska, Cz. Lasota, J. Rozpędowski - "Nadzór naukowy nad realizacją prac odkrywkowych w bloku zachodnim Rynku we Wrocławiu, Rynek 7", Wrocław, Instytut Historii Architektury, Sztuki i Techniki PWr. 1985 r.

Do opracowania opisu wnętrza wykorzystano fragmenty inwentaryzacji załączonej do projektu rewaloryzacji.

24. Uwagi różne

W 1986 r. rozpoczął się remont kapitalny kamienicy połączony z jej rewaloryzacją według projektu inż. arch. Marii Molickiej, Miejskie Biuro Projektów we Wrocławiu, ul. Oławska 2. Inwestorem jest DZBM Stare Miasto /por. zdj. nr. 55/.

Planuje się przeznaczyć pomieszczenia pld strony parteru na bar kawowy, strony pln na sklep ze słodczykami, pomieszczenia 1-ego piętra dla redakcji miesięcznika "Odra", wyższe kondygnacje na lokale mieszkalne.

Wzrostowy Piotr Surmiak		26. Sprawdził
imię i nazwisko		imię i nazwisko
data 3.05.1987		data

27. Załączniki

Sześć wkładek z historią, opisem i dokumentacją fotograficzną.



1. Miejscowość WROCŁAW	2. Obiekt (nazwa jak w karcie) BUDYNEK MIESZKALNO-USŁUGOWY	3. Zawartość wkładki (nazwa obiektu lub materiału uzupełniającego) Historia obiektu. Opis obiektu. Dokumentacja fotograficzna.
---------------------------	---	---

przykryte były stropami, tylko północna izba tylna przykryta była dwoma polami sklepień krzyżowe-żebrowych, przedzielonych gurtem z żeber.

Przebudowa z okresu renesansu zachowała układ przestrzenny piwnic i parteru. Tylną izbę północną parteru przykryte kolebą. Obydwa pomieszczenia frontowe nakryte stropami gęstobelkowymi, jednobarwnym nad sienią i polichromowanym nad salą południową. Stropami przykryte pomieszczenia na piętrach.

W okresie manieryzmu dawną sień rozdzielono wywnętkowaną od strony północnej ścianą na dwie części i zasklepione oba pomieszczenia zakrywając renesansowy strop. Nowe pomieszczenie północne zasklepione kolebą z lunetami zaś południowe, będące sienią nakryte sklepieniem zwierciadlanym z bogatą sztukaterią. Z nowej sieni prowadziły trzy przejścia. Jedno do przechodu, który zniszczono podczas budowy windy, drugi obramowany

Na 1-szym, 3-cim i 4-tym piętrze układ dwutraktowy zakłócony przez wprowadzenie w miejsce ściany międzytraktowej układu filarów i podciągów.

Budynek o bryle zwartej, 6-ciokondygnacyjny/parter i 1-sze piętro wyższe od pozostałych kondygnacji/, nakryty w części frontowej dwuspadowym dachem ustawionym kalenicowo do Rynku, od podwórza dachem płaskim. Budynek wyższy o jedną kondygnację od sąsiednich kamienic, jednak kalenica jest na wysokości kalenic sąsiadów.

Elewacja frontowa w parterze 4-roosiowa, wyżej 6-cioosiowa, symetryczna z wysokim trójkątnym szczytem na osi. Przecięta nad parterem gzymsem, nad 2-gą i 4-tą kondygnacją fryzem oraz w pionie powyżej 2-giej kondygnacji dwiema parami pilastrów. Wejście główne w osi 2-giej i wejście boczne w osi 4-tej, połączone z oknem wystawowym. Duże okna wystawowe tworzą 1-szą, 3-cią i 4-tą oś parteru.

Wejście główne znajduje się w trapezowym zagłębieniu, w którego bocznych ścianach znajdują się wejścia do pomieszczeń parterowych. Wszystkie wejścia zakończone archiwoltami, z których lewa jest przeszklona, a środkowa i prawa ślepa. Pola nad wejściami wypełnione płaskorzeźbami o motywach roślinnych. Wejście główne przecięte nad drzwiami gzymsem, który przecina też flankujące wejście pilastry, a te zdobione są ponad nim płaskorzeźbami o motywach roślinnych. Zdobienie to sięga do przecinającego pilastry na wysokości podciagu gzymsu.

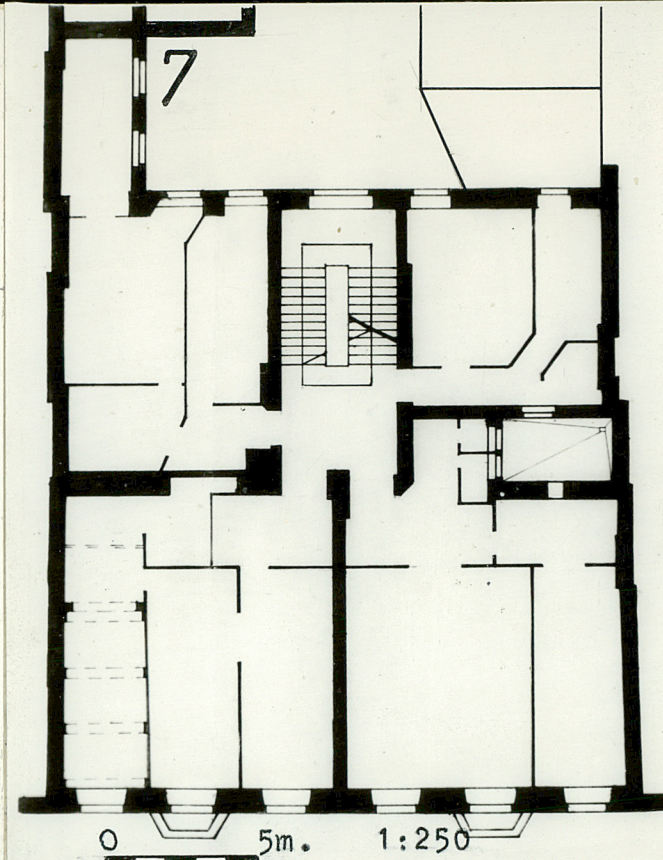
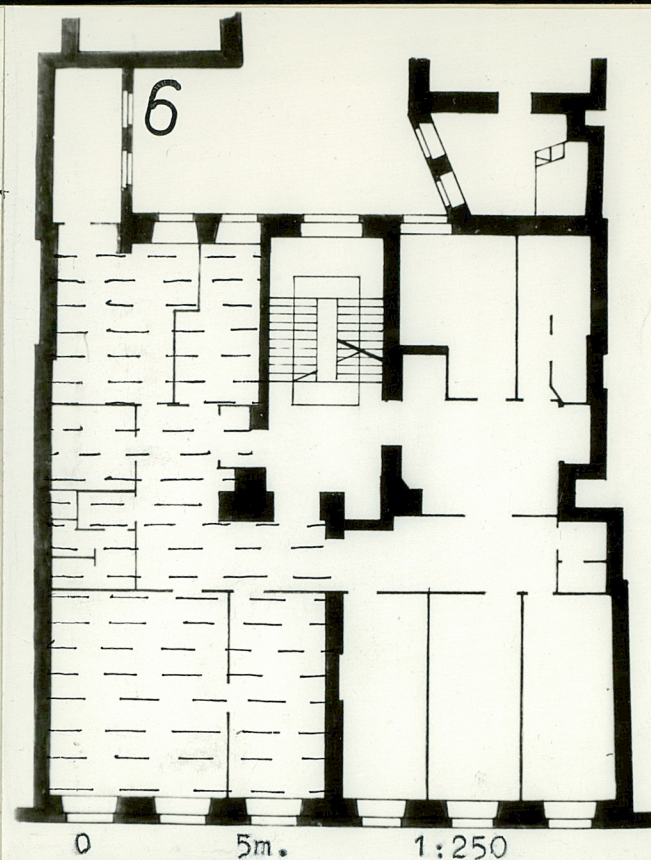
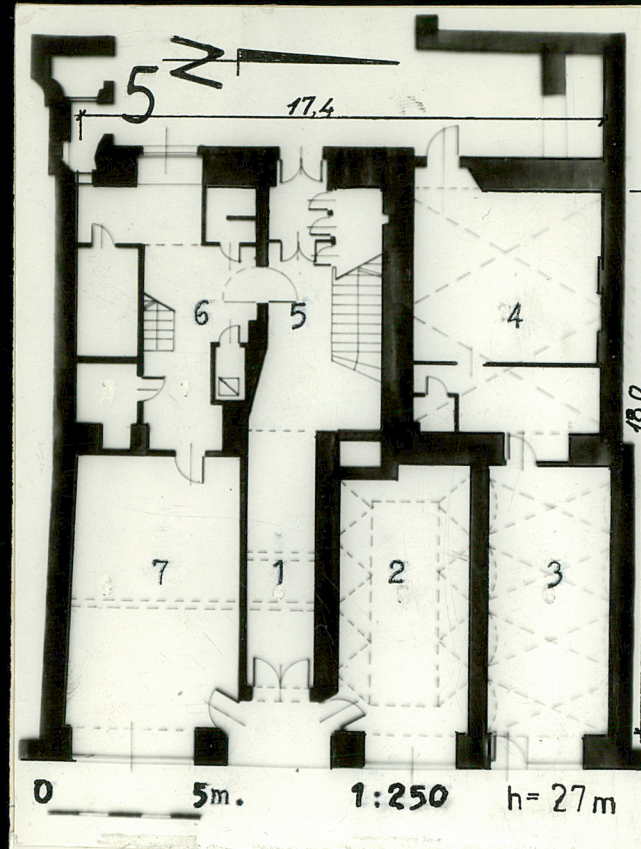
Okna 2-giej kondygnacji, wyższej od górnych pięter są też wyższe, mają odmienny układ stolarki i wspierają się na przecinającym elewację gzymsie.

Fryzy przecinające elewację wypełnione są ornamentem składającym się z masek, wici roślinnych, liści akantu i winorośli. W pasie dolnego fryzu w trapezowej części 2-giej i 5-tej osi znajdują się dwa małe balkony. Górny fryz przebiega na wysokości odpowiadającej okapom dachów bocznych kamienic.

Wkładkę założył: Piotr Surmiak 3.05.1987  
(imie, nazwisko, data)

Miejsce przechowywania negatywów: Śniegockiego 27





5. Rzut parteru /1:250/  
6. Rzut 1-ego piętra /1:250/  
7. Rzut 2-ego piętra /1:250/  
8. Elewacja frontowa.

9. Dolny fragment elewacji frontowej  
10. Górny fragment elewacji frontowej



1. Miejscowość

WROCŁAW

2. Obiekt (nazwa jak w karcie)

BUDYNEK MIESZKALNO-USŁUGOWY

3. Zawartość wkładki (nazwa obiektu lub materiału uzupełniającego)

Historia obiektu. Opis obiektu. Dokumentacja fotograficzna.

kamiennym portalem prowadził schody na I piętro, a trzeci również obramowany średniowiecznym portalem wiódł do sali południowej. Zejście do piwnicy pozostało w południowym murze przechodu, przykryte je nowym sklepieniem, które opadało w stronę południową.

W 1862 roku przebudowany został dach, z dwuszczytowego na dach czteropółcaciowy nad dwukondygnacyjnym strychem, o połaciach zewnętrznych nachylonych pod ostrym kątem i połaciach wewnętrznych tworzących dach płaski.

W 1883 roku przebudowano południowy łącznik poszerzając go od I piętra w górę.

W 1901 roku ponownie przebudowano dach, Budynek podwyższono o jedną kondygnację, nad którą znajdował się niski, jednokondygnacyjny strych, nakryty częściowo od frontu /w 1/4 szerokości/ stromym dachem dwukondygnacyjnym. Pozostała część strychu nakryta została płaskim dachem dre-

Dwie pary pilastrów obramowują 2-gą i 5-tą oś. Pomiędzy fryzami zdobione są w dolnej i górnej części jak fryz, w środku rombem wypełnionym motywem roślinnym. Miejsca przecięcia fryzów zaznaczone wysuniętymi lekko kwadratami, które w dolnym fryzie zakończone są łezkami.

Pilastry ponad górnym fryzem wieńczą postacie kobiece wykonane techniką sgraffita. Pierwsza/od lewej/ symbolizująca budownictwo, obrócona lewym bokiem, ubrana w długą suknię z głową obwiązaną chustą, której jeden koniec narzucony jest na lewe ramię, trzyma ~~wyprawa~~ na prawym przedramieniu makietę kościoła, a w opuszczonej lewej ręce rozwinięty plan miasta.

2-ga symbolizująca sztukę trzyma w prawej dłoni lewy, dolny róg długiej sukni, w lewej dłoni trzyma paletę. Jej głowę ozdobi wieniec laureowy.

3-cia symbolizująca handel zamorski, odwrócona tyłem, w długiej sukni z odsłoniętym lewym ramieniem, w uniesionej prawej dłoni trzyma laskę, wokół której owinięte są dwa węże. Jej włosy spięte są chustą.

4-ta symbolizująca elektryczność, stoi w długiej sukni wyprostowana na lewej nodze, prawą stopę opierając na wysokim stopniu. W prawej dłoni trzyma lampę, a w lewą uderzają błyskawice.

W wieńczącym fasadę szczycie wykusz przecięty dwoma gzymsami z oknem pośrodku, wsparty na belkowaniu, pod którym umieszczony jest herb na stylizowanej tarczy. Pod oknem i po obu stronach wykusza w zagłębieniach muru płaskorzeźby w formie kielichów i motywów roślinnych. Szczyt wieńczy obramowany dwoma gzymsami pas płaskorzeźby z motywami roślinnymi. Po obu stronach szczytu dwie lukarny w postaci niewielkich szczytów wieńczących 2-gą i 5-tą oś elewacji. Do każdej przylegają dwie małe lukarny, których obra-

owania wieńczą pilastry elewacji.

Elewacja zachodnia 4-roosiowa, gładka, przecięta w pionie rynną, pomiędzy 2-gą i 3-cią osią. Na parterze w drugiej osi/od płu/ wejście do budynku, nad nim szersze od pozostałych okna, przesunięte w pionie względem

Wkładkę założył: Piotr Surmiak 3.05.1987

(imię, nazwisko, data)

Miejsce przechowywania negatywów: Śniegockiego 27





11. Wejście główne.
12. Górny fragment wejścia do pomieszczenia pld/7/.
13. Górny fragment wejścia głównego.
14. Górny fragment wejścia do pomieszczenia pzn/2/.
15. Fragment obramowania wejścia głównego.
16. Fragment pilastru i dolnego fryzu z balkonem.
17. Fragment górnego fryzu.





1. Miejscowość  
WROCŁAW2. Obiekt (nazwa jak w karcie)  
BUDYNEK MIESZKALNO-USŁUGOWY3. Zawartość wkładki (nazwa obiektu lub materiału uzupełniającego)  
Historia obiektu. Opis obiektu. Dokumentacja fotograficzna.

wnianym. Strych od podwórza zamykała jed-  
na połączona dachowa nachylona pod dużym ką-  
tem.

Wprowadzone również kanalizację w pół-  
nocnej części budynku, podwyższone połu-  
dniowy łącznik, zmienione łącznik półno-  
cny. Przebudowano południowy fragment  
IV kondygnacji, wprowadzone dźwig towa-  
rowy oraz w piwnicy maszynę parową.



25. Elewacja  
zachodnia.

Wkładkę założył: Piotr Surmiak 3.05.1987  
(imię, nazwisko, data)

Miejsce przechowywania negatywów: Śniegockiego 27

innych osi. Na 5-tej kondygnacji okno tej wielkości co w innych osiach.  
Przy skrajnych osiach do budynku przylegają dwa niższe łączniki. Na par-  
terze w płu osi boczne wejście do pomieszczeń parteru. Nad elewację wysta-  
je niski pas stromege dachu, przechodzący w dach płaski.

Dach w części frontowej dwukondygnacyjny, ułożony kalenicowo do Rynku,  
kryty karpiówką.

Główne wejście ze stylową secesyjną stolarką bramy prowadzi do wąskiej  
sieni/1/ z dwiema parami zdobionych lizen na każdej ścianie. Sień rozsze-  
rza się w trakcie tylnym w klatkę schodową/5/, z której prowadzi wyjście  
na podwórze. W płu-wsch narożniku sieni szyb dźwigu towarowego. ~~xxdxdxd~~  
W płu ścianie zachowane kamienne obramowanie.

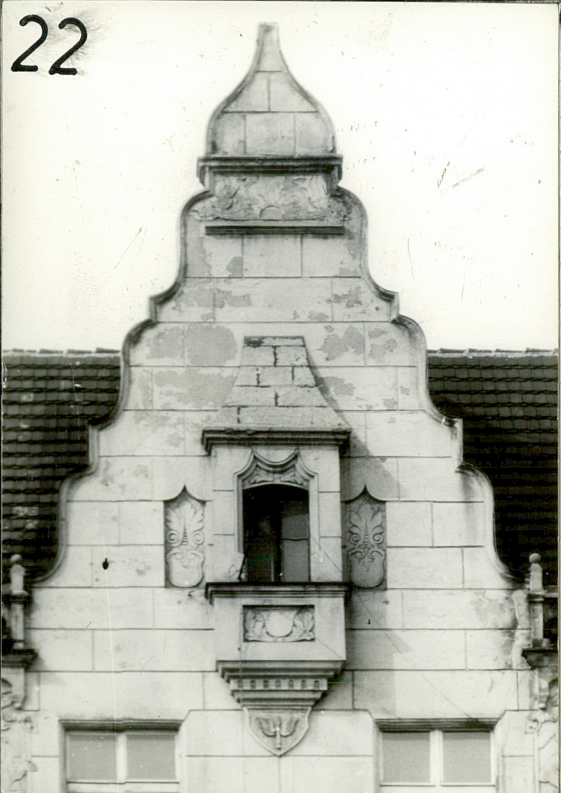
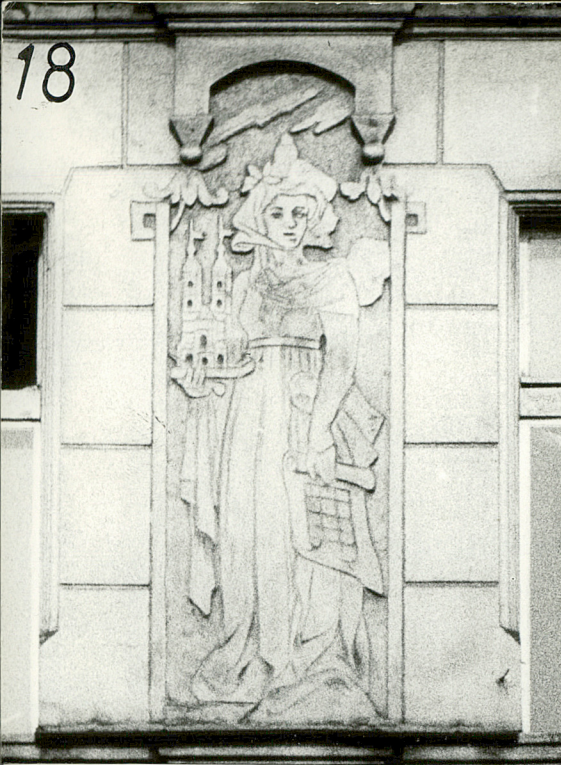
W trakcie frontowym po płu stronie sieni dwa pomieszczenia. Do jednego  
/nr?2/ prowadzą z zewnątrz drzwi obok wejścia głównego, przykryte jest  
zwierciadlanym sklepieniem o bogatym wystroju sztukaterii. Skrajne płu po-  
mieszczenie/3/, do którego prowadzi wejście z zewnątrz połączone z oknem  
wystawowym przykryte jest sklepieniem kolebkowym ze stykającymi się lune-  
tami i łączy się z pomieszczeniem północnym traktu tylnego/4/, nakrytym  
wysokim sklepieniem z czterema ostrołuczowymi lunetami. W jego zach ścianie  
wyjście na podwórze.

W płu części traktu tylnego jedno pomieszczenie/6/, w którym ściankami  
działowymi wydzielono trzy pomieszczenia oraz wzniesione antresolę. Przej-  
ście w ścianie międzytraktowej prowadzi do frontowego pomieszczenia/7/.  
W jego płu-wsch narożniku wyjście na zewnątrz umieszczone skośnie obok  
bramy głównej. Oba pomieszczenia płu nakryte płaskimi stropami masywnymi.

Na 1-szym piętrze frontowe pomieszczenie płu nakryte jest drewnianym,  
malowanym stropem z profilowanymi belkami, ułożonymi w kierunku płu-płu.  
We frontowym pomieszczeniu płu na północnej ścianie odsłonięte spod tynku  
barwne polichromie.

Wzór OZG 1978 r.





18. Postać symbolizująca budownictwo.  
 19. Postać symbolizująca sztukę.  
 20. Postać symbolizująca handel zamorski.  
 21. Postać symbolizująca elektryczność.  
 22. Szczyt elewacji.  
 23. Wykusze w szczycie.  
 24. Boczna lukarna.





1. Miejscowość

WROCLAW

2. Obiekt (nazwa jak w karcie)

BUDYNEK MIESZKALNO-USŁUGOWY

3. Zawartość wkładki (nazwa obiektu lub materiału uzupełniającego)

Opis budynku. Dokumentacja fotograficzna.



33. Kamienne obramowanie/płn ściana klatki schodowej/5/.
34. Fragment płn ściany sieni/1/.
35. Sklepienie parterowego pomieszczenia płn/3/.

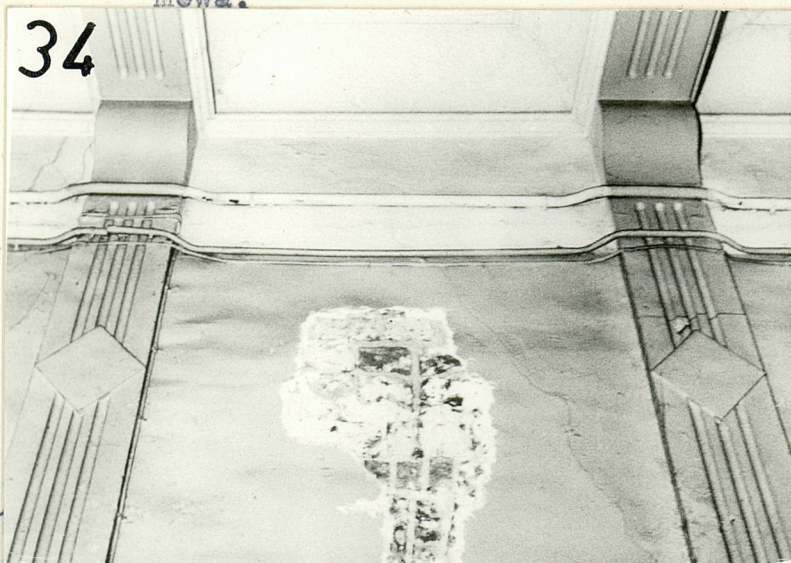
Na 2-gim piętrze w pld-wsch narożu budynku pomieszczenie pełniące dawniej funkcje kąpielowe przyzdobione jest pilastrami z kwiatowymi głowicami i bogatą sztukaterią sufitu. Pola pomiędzy pilastrami pokryte były płytkami z Delf. Przy pld ścianie pozostałości po ozdobnym piecu kaflowym.

Piętro drugie nakryte jest w trakcie frontowym stropami drewnianymi. Pomieszczenie pld nakryte stropem gęstobelkowym z wsuwkami. Trakt tylny przykrywają stropy masywne.

Na poddaszu widoczne fragmenty dwu szczytów zakończonych "kocim biegiem".

Zachowane XIX-wieczne drewniane, płycinowe drzwi wejściowe do mieszkań, stolarka klatki schodowej z 1902 r, troje okutych drzwi z 1902 r, oraz część stolarki okiennej z profilowanymi nadbitkami.

Istnieją instalacje: elektryczna, gazowa, wodno-kanalizacyjna, odgre-mowa.



Wkładkę założył: Piotr Surmiak 3.05.1987

(imie, nazwisko, data)

Miejsce przechowywania negatywów: Sniegockie-o 27

go 27



26



27



28



30



31



32



26. Fragment elewacji zachodniej i póln łącznika.

27. Fragment elewacji zach i póln łącznika z zejściem do piwnicy.

28. Elewacja oficyny północnej.

29. Herb w ścianie oficyny.

30. Fragment oficyny północnej

31. Herb w ścianie oficyny póln/por. zdj.  
nr.30 - lewy, górny róg/.

32. Klatka schodowa /5/.



1. Miejscowość

WROCŁAW

2. Obiekt (nazwa jak w karcie)

BUDYNEK MIESZKALNO-USŁUGOWY

3. Zawartość wkładki (nazwa obiektu lub materiału uzupełniającego)

Dokumentacja fotograficzna.



36



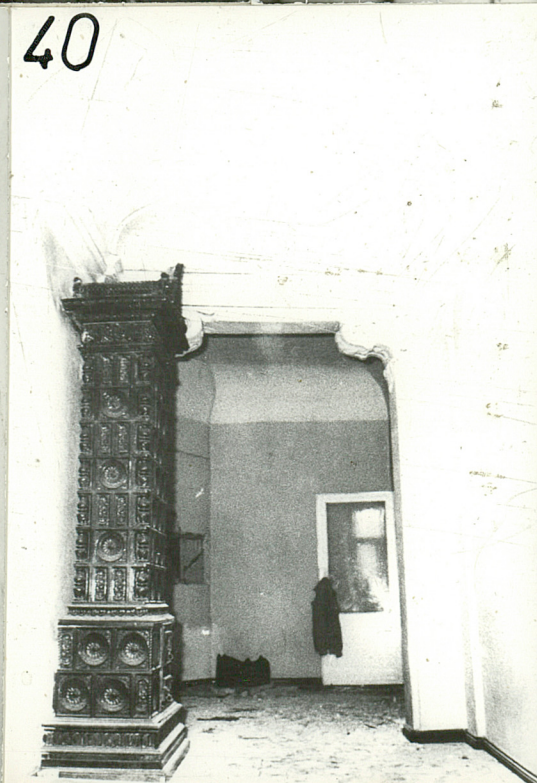
37



38



39



40



41

36. Barwne polichromie na płn ścianie traktu frontowego, na 1-szym piętrze.  
 37. Malowany strop 1-ego piętra.  
 38. Strop pom. kąpielowego na 2-gim piętrze.  
 39. Pomieszczenie kąpielowe.  
 40. Zdobiony piec kaflowy.  
 41. Głowice kwiatowe pilastrów

Wkładkę założył Piotr Surmiak  
 5.05.1987 (imie, nazwisko, data)

Miejsce przechowywania negatywów Śniegoc-  
 kiego 27

OZGraf. Z.P. Ostróda zam. 699 nakł. 23,600



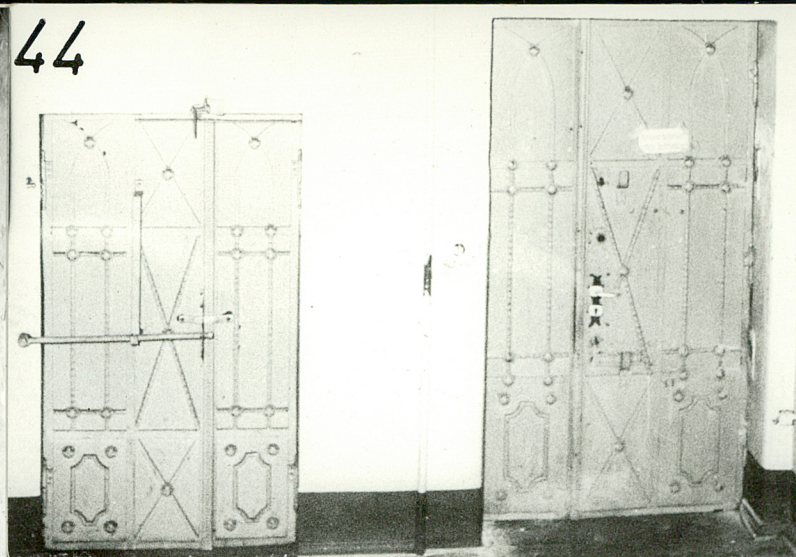
42



43



44



42. Drzwi wejściowe  
do mieszkania.

43. Okute drzwi z  
1902r. - 1-sze  
piętro.

44. jak 43 - pod-  
dasze.

45. Wejście do szy-  
bu dźwigu towaro-  
wego.

46. Więźba dachowa  
z konstrukcją  
szczytu.

47. Konstrukcja sz-  
stropu drewniane-  
go 1-ego piętra.

48 jak 47.

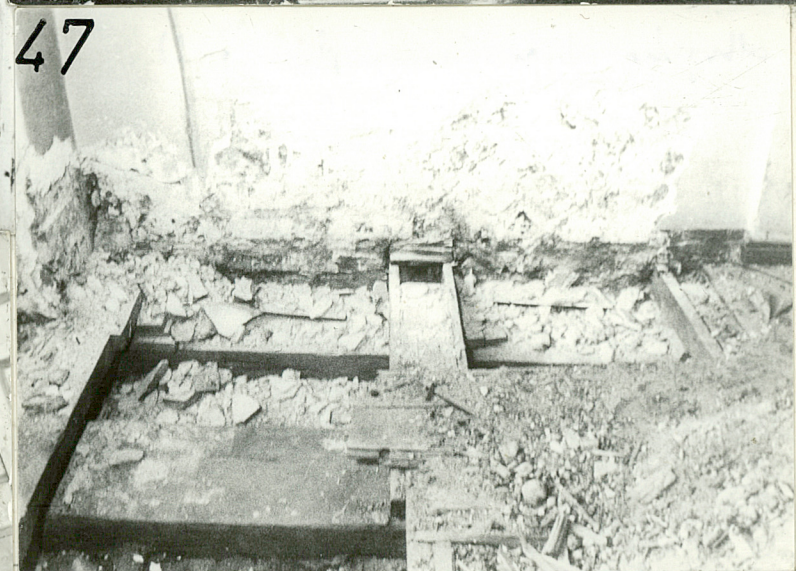
45



46



47



48





1. Miejscowość

WROCŁAW

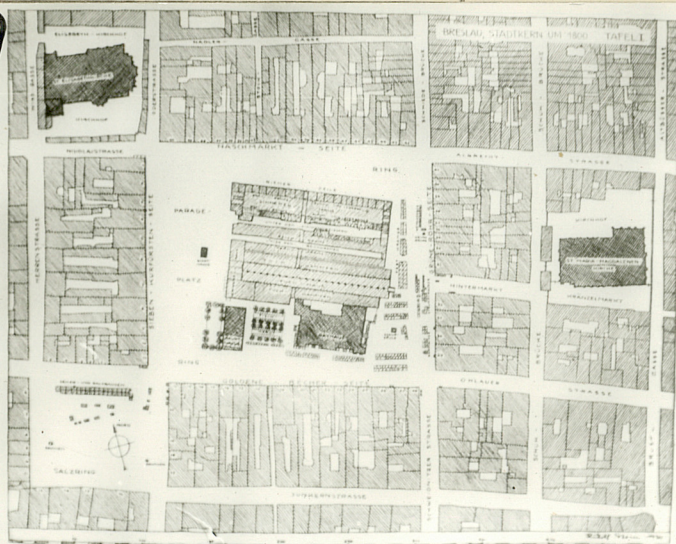
2. Obiekt (nazwa jak w karcie)

BUDYNEK MIESZKALNO-USŁUGOWY

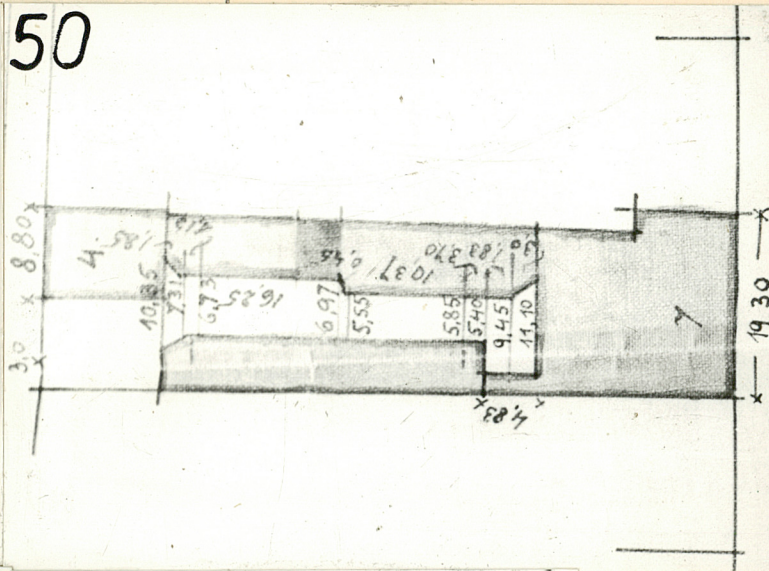
3. Zawartość wkładki (nazwa obiektu lub materiału uzupełniającego)

Dokumentacja fotograficzna

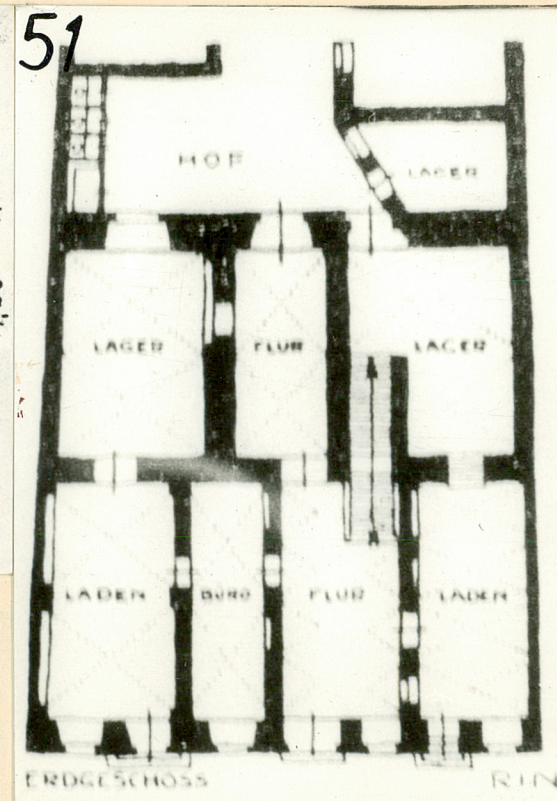
49



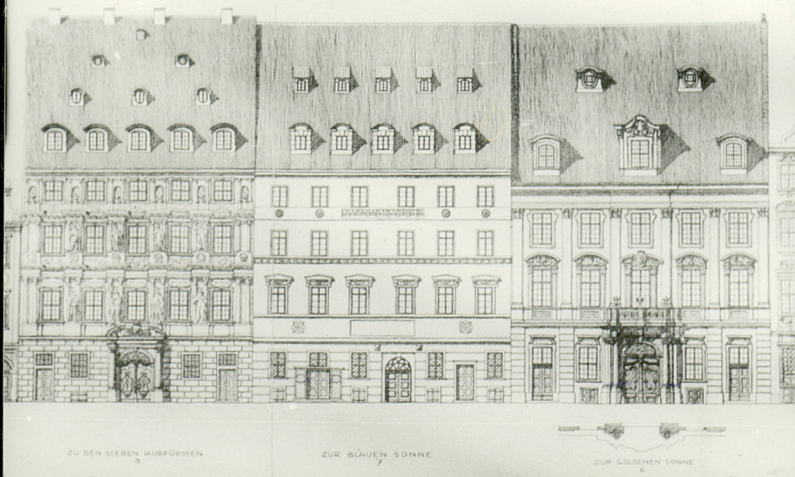
50



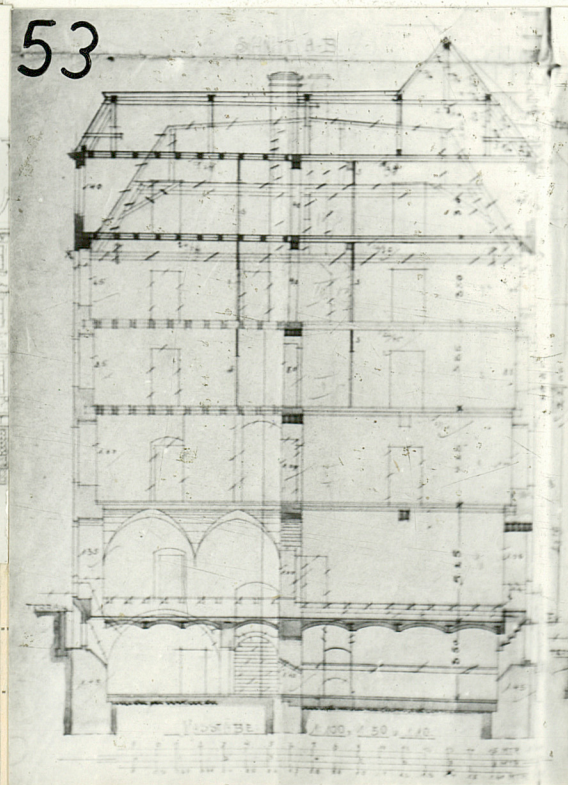
51



52



53



49. Archiwalny plan Rynku z XIX w.  
 50. Plan działki kamienicy Rynek 7 z 1862 r.  
 51. Rzut parteru z XVIII w.  
 52. Rekonstrukcja R. Steina z 1927 r. elewacji z XIX w.  
 53. Przekrój poprzeczny z projektu przebudowy z 1901 r./widoczny dach z 1862 r. i obecny/.

Wkładkę założył: Piotr Surmiak 5.05.1987

(imię, nazwisko, data)

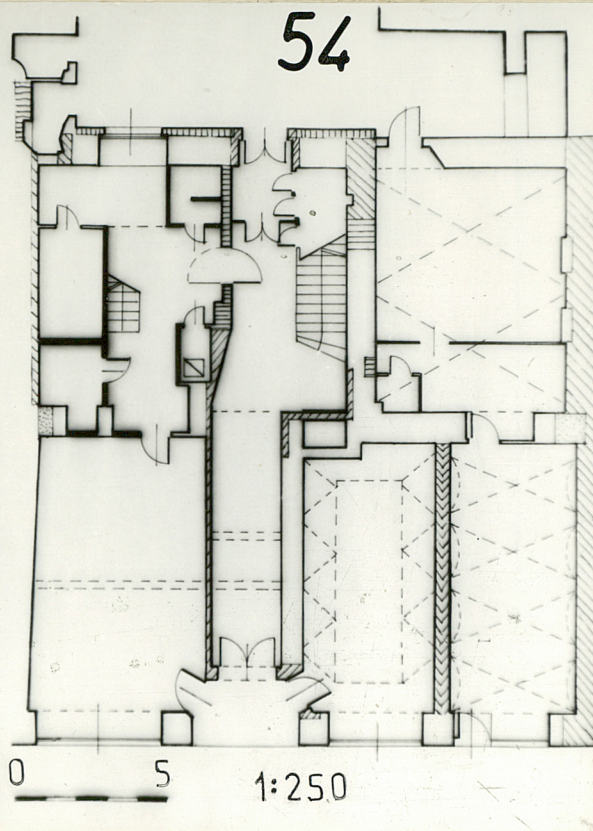
Miejsce przechowywania negatywów: Śniegockiego 27

OZGraf. Z.P. Ostróda zam. 699 nakł. 23.600

Wzór ODZ 1978 r.



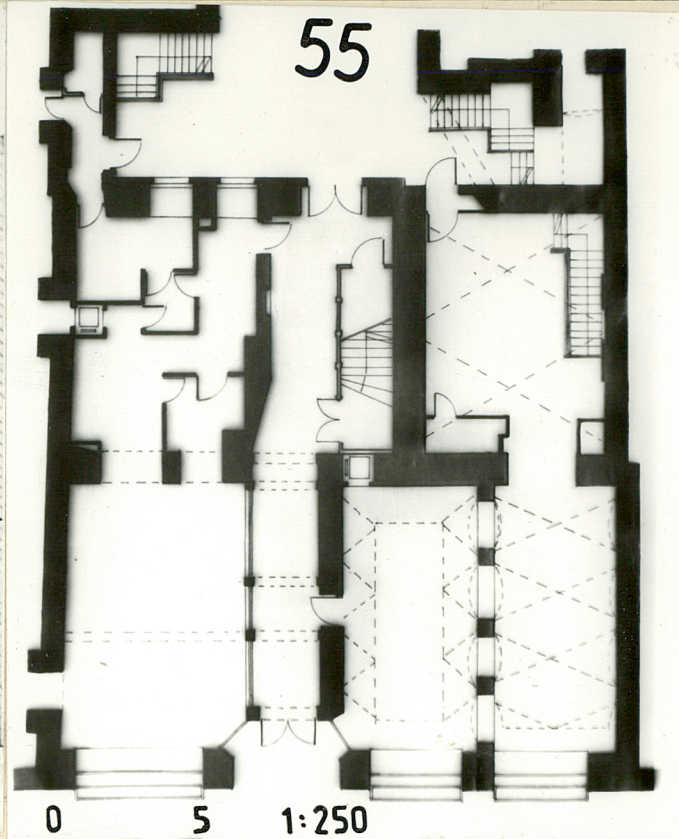
54



54. Datowanie ścian:

-  - XIII/XIV w.
-  - poł. XIV w.
-  - koniec XV w.
-  - początek XVI w.
-  - ok. 1570 r.
-  - 1870-1880 r.
-  - 1901-1902 r.

55



55. Rzut parteru realizowanego projektu przebudowy. 1:250