

1. Obiekt

DOM MIESZKALNY

2. Czas powstania

2.poł.XIII/4.ćw.XVI
/1. i.2. poł.XVIII
/1956r.

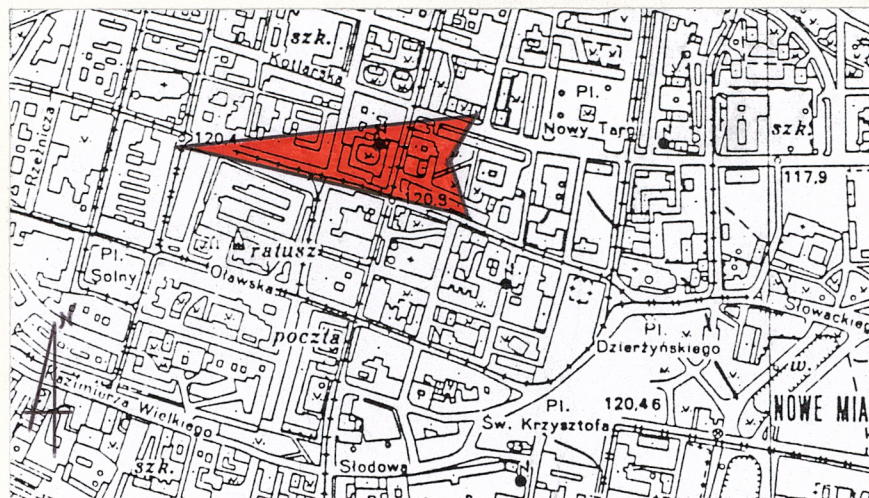
3. Miejscowość

WROCŁAW

11. Zdjęcia, rzut, przekrój, sytuacja, orientacja



1. Elewacja frontowa wsch.



2. Plan orientacyjny 1: 10 000.



3. Plan sytuacyjny 1: 1 000.

4. Adres Rynek 3

50-106 Wrocław

nr hipoteczny

lub. ewid. gruntów ark.26, dz. 100/15

5. Przynależność administracyjna

województwo wrocławskie

gmina Wrocław pow. miejski

6. Poprzednie nazwy miejscowości

VRATISLAVIA, VRATISLAY,
VRATISLAU, WRATISLAVIA,
BRESLAU,

7. Przynależność administracyjna
przed 1 VI 1975

województwo wrocławskie

powiat Wrocław

8. Właściciel i jego adres

Urząd Miasta i Gminy
50-141 Wrocław
Nowy Targ 1-8

9. Użytkownik i jego adres

BGM ul.Łaciarska 33/34, W-w,

10. Rejestr zabytków

A/1518/143
143

Nr data 15.02.1962.

Wg wyników najnowszych badań archeologiczno-architektonicznych, prowadzonych przez IHSAiT Politechniki Wrocławskiej, najstarsza zabudowa na parceli rynkowej nr 3 powstała w 2. połowie XIII wieku. M. Chorowska twierdzi, że było to jednofazowe, trójizbowe założenie (jedna izba frontowa i dwie tylne) o planie charakterystycznym już dla rozwiniętego (XIV-XV-wiecznego) domu szeregowego, średniej wielkości. Wszystkie pomieszczenia były wówczas kryte drewnianymi stropami. Reliktem takiej konstrukcji są cztery kamienne wsporniki stropu zachowane do dziś w południowo-zachodnim, górnym pomieszczeniu piwnicznym (po dwa we wschodniej i zachodniej ścianie). Do szczytowej wczesnośredniowiecznej, głównej bryły domu dobudowano ok. 1500 roku oficynę, przylegającą do północnego narożnika elewacji podwórzowej.

Obecna bryła kamienicy, jej elewacja frontowa i ogólna dyspozycja wnętrza przyziemia pochodzi z 4 ćw. XVI wieku, najprawdopodobniej z około 1580 roku. Wówczas powstał renesansowo-manierystyczny budynek, z wykształconą szeroką sienią w południowej części kamienicy, przykrytą ceglana kolebką z lunetami i bogatą, sztukatorską dekoracją pasową o cechach manierystycznych. Skromniejsze,

Budynek usytuowany w zwartym ciągu zabudowy zachodniej pierzei Rynku, na wąskiej, prostokątnej parceli, wydłużonej na osi wschód - zachód. Kamienica podpiwniczona, czterokondygnacyjna, kryta dachem dwuspadowym ze szczytową elewacją frontową, strych trzypoziomowy. Elewacją frontową skierowaną na wschód.

MATERIAŁ I KONSTRUKCJA: budynek murowany z cegły, na zaprawie wapienno-piaskowej. Tynki zewnętrzne i wewnętrzne gładkie. Kamienne detale architektoniczne: oryginalny portal wejścia głównego do sieni oraz współczesne portale wejścia do sklepu, portal w elewacji tylnej, portal we wnętrzu sieni na pierwszej kondygnacji oraz kostkowe obramienie witryny sklepowej. Również współczesna kamienna balustrada i stopnie pierwszego biegu schodów wewnętrznych. Oryginalne, granitowe wsporniki stropu w górnym pomieszczeniu piwnicznym południowo-zachodnim.

Sklepienia: na niższym poziomie piwnicy obecnie dostępne dwa pomieszczenia frontowe przykryte ceglany kolebkami na łuku pełnym i lekko spłaszczonym. Na wyższym poziomie dwa pomieszczenia frontowe przykryte ceglany kolebkami na analogicznych łukach. W części północno-zachodniej budynku najwyżej posadowione pomieszczenie piwniczne sklepienie ceglana kolebką z dwiema parami lunet. Na pierwszej kondygnacji w pomieszczeniu południowym, wtórnie podzielonym, sklepienie kolebkowe z dziesięcioma parami lunet. Sklepienie pokryte sztukatorską wklęsłą dekoracją pasową z motywami wolutowo-sercowymi i rozetami. Wszystkie sklepienia kolebkowe na osiach prostopadłych do elewacji frontowej. W północnej części dwa pomieszczenia: frontowe i tylne przykryte ceglany sklepieniami krzyżowymi ze „szwami”. W pomieszczeniu frontowym trzy, w tylnym dwa przesła, dodatkowo przy ścianie elewacji frontowej dwie lunety związane z otworem wejściowym i okiennym.

Stropy: w południowo-zachodnim pomieszczeniu piwnicznym i w mieszkaniach współczesne, proste stropy Kleina. W piwnicznym pomieszczeniu południowo-zachodnim cztery kamienne wsporniki, po dwa w zachodniej i wschodniej ścianie. Ich usytuowanie ok. 1 m ponad poziomem obecnej posadzki wskazuje na pierwotne istnienie na tej wysokości drewnianego stropu.

Dach: dwuspadowy w układzie szczytowym do elewacji frontowej, kryty dachówką.

Wieżba dachowa: drewniana, kleszczowo-płatwiowa na dwóch ścianach stolcowych.

14. Kubatura	15. Powierzchnia użytkowa	16. Przeznaczenie pierwotne	17. Użytkowanie obecne
ok. 5 000 m ³	ok. 1 100 m ²	handlowo-mieszkalne	handlowo-mieszkalne
18. Prace budowlane i konserwatorskie, ich przebieg i dokumentacja (po 1945 r.) Budynek odbudowany po zniszczeniach wojennych w 1956 r. Przedzielono dawną sień na dwa pomieszczenia oraz zmieniono początek dawnych schodów, jednocześnie wprowadzając nową konstrukcję oraz balustradę. Wymieniono powyżej drugiej kondygnacji stropy drewniane na stropy Kleina. Dodano okno wystawowe na pierwszej kondygnacji oraz portale w sieni i elewacji tylnej.		19. Stan zachowania (fundamenty, ściany zewnętrzne, ściany wewnętrzne, sklepienia, stropy, konstrukcje dachowe, pokrycie dachu, wyposażenie i instalacje) Budynek w dobrym stanie technicznym. Fundamenty, sklepienia i mury nośne suche, o nienaruszonej konstrukcji. Dach i więźba dachowa w dobrym stanie, powojenna. Oryginalny portal bramy po konserwacji. Współczesne elementy kamienne współczesne, w dobrym stanie. Elewacje bez ubytków tynku i cegieł.	
20. Najpilniejsze postulaty konserwatorskie Budynek jest w całości objęty ochroną konserwatorską (bryła, elewacje, układ wnętrza ze sklepieniami). Na udostępnienie zasługują sklepienia pomieszczenia piwniczne.			

21. Akta archiwalne i źródła ikonograficzne (rodzaj, numer i miejsce przechowywania)

1. B.Weiner: Aksonometryczny plan Wrocławia. 1562, OK BUWr
2. F.B.Werner: Aksonometryczny plan Wrocławia. Rys. /w:/ Topographia oder Prodromus delineati Silesiae..., Bd.1, s. 196, ok. 1750, OR BUWr.,
3. F.B.Werner: Grosse Ring von Mittag an zu sehen. Rys. j.w. s. 363,
4. R.Jagus: Elewacja frontowa. Fotografia, 1936-1937, OZG BUWr. sygn. 3257,
5. Elewacja frontowa. Fotografia, 1937-1939, OZG BUWr. sygn. 3254,

MATERIAŁY ARCHIWALNE

Archiwum Miasta Wrocławia, teczka sygn. 3709,

23. Uwagi różne

24. Opracowanie karty ewidencyjnej

tekst Artur Hryniewicz, listopad 1998 r., *Artur Hryniewicz*
imię, nazwisko, data, podpis

plany, rysunki Artur Hryniewicz, listopad 1998 r., *Artur Hryniewicz*
imię, nazwisko, data, podpis

zdjęcia fotogr. Artur Hryniewicz, listopad 1998 r., *Artur Hryniewicz*
imię, nazwisko, data, podpis

miejsce przechowywania negatywów

KARTA PO WYPEŁNIENIU PODLEGA OCHRONIE NA PODSTAWIE PRZEPISÓW PRAWA AUTORSKIEGO

22. Bibliografia

1. R.Stein: Das Breslauer Bürgerhaus. Breslau 1931, s. 18-20, 74,
2. R.Stein: Das Breslauer Bürgerhaus. Tübingen 1966, s. 98.
3. O.Czerner: Rynek wrocławski. Wrocław 1976, s. 68, 133,
4. M.Chorowska: Średniowieczna kamienica mieszczańska we Wrocławiu. Wrocław 1994, s. 25, 27, 30, 37, 38, 44-49, 51, 52, 55, 61, 69,

25. Adnotacje o inspekcjach, informacje o zmianach (daty, imiona i nazwiska wypełniających)

26. Załączniki

5 wkładów do karty,

1. Miejscowość:	WROCŁAW	2. Obiekt (nazwa jak na karcie)	3. Zawartość wkładki: nazwa materiału uzupełniającego
2. Gmina:	WROCŁAW	DOM MIESZKALNY	c.d. historii i opisu,
3. Województwo:	WROCŁAWSKIE		

c.d. historii:

krzyżowo-kolebkowe sklepienie ze „szwami”, zastosowano w północnym pomieszczeniu przyziemia. Wówczas też ukształtowano czteroosiową elewację frontową, z charakterystycznymi przerwanyymi gzymsami na trójkątnym szczycie. Przerwanie na środkowej osi szczytowej wynikało zarówno z funkcji estetycznych, jak i użytkowych. Kolejnym XVI-wiecznym elementem jest kamienny portal z płaską dekoracją okuciową i centralnie umieszczonym gmerkiem.

Z 1. połowy XVIII wieku śladem, być może większej modernizacji, jest stolarka bramy do sieni. Wynikiem zmian na elewacji frontowej w 2. połowie XVIII stulecia są boczne lizeny z dekoracją „sznurową” oraz podokienniki w kształcie wielokątnych „luster”. Wszystkie te późnobarokowe elementy zostały naniesione na pierwotny, renesansowy wystrój fasady.

Kamienica uległa poważnym zniszczeniom w trakcie ostatniej wojny. Prace remontowe miały miejsce w 1956 roku, wg projektu E. Kaliskiego. Zmieniono początek biegu schodów między pierwszą i drugą kondygnacją oraz przedzielono sień na dwie części.

c.d. opisu:

Posadzki: w piwnicy wylewka jastrychowa. We frontowej części sieni na pierwszej kondygnacji płyty kamienne, w tylnej części lastriko. W sklepie płytki lastrikowo-ceramiczne i lastriko. W mieszkaniach drewniany parkiet.

Schody: do piwnicy jednobiegowe, betonowe ze stalową, współczesną balustradą. W sieni jeden bieg schodów kamiennych do głównej klatki schodowej, ze współczesną, kamienną balustradą tralkową jednolalkową i kamienną szeroką poręczą. Słupek w dolnej części balustrady cylindryczny, głęboko żłobiony. Schody główne trzybiegowe z kwadratową duszą. Stopnie lastrikowe, balustrada stalowa.

Drzwi: frontowe do sieni drewniane, prostokątne, zamknięte łukiem pełnym, dwuskrzydłowe z półkolistym nadświetlem. W każdym skrzydle po jednej plastycznej ramie zbliżonej do prostokąta, o wielokrotnie załamany obrys. Poniżej dolnej krawędzi ramy uskokowy, płaski wspornik. W środku ramy płaskorzeźbiony wazon z dwoma uchwytemi, z bukietem kwiatów, m.in. róż. Powyżej ozdobny baldachim z upiętymi po bokach kotarami. Skrzydła zakończone profilowanym gzymssem. Pomiędzy skrzydłami drzwi półkolisty słupek pokryty plecionką roślinno-wstęgową. Słupek wsparty na prostopadłościennym cokole i zakończony na wysokości gzymsu profilowanym impostem. Nadświetle przeszklone z metalową kratą. Współczesne drzwi w elewacji tylnej prostokątne, zamknięte łukiem pełnym, jednoskrzydłowe z półkolistym nadświetlem. Wewnątrz sieni współczesne drzwi metalowe, prostokątne, jednoskrzydłowe. Również współczesne drzwi do północnej części sklepowej.

Wkładkę założył:.....Artur Hryniewicz, listopad 1998 r.,

Miejsce przechowywania negatywów.....

Okna: współczesne, drewniane, skrzynkowe, dwuczęściowe ze ślemieniem. Podziały na drobne, przeszklone, kwadratowe kwaterki.

RZUT: budynek na planie prostokąta wydłużonego na osi wschód - zachód, elewacją frontową skierowany na wschód. Na pierwszej kondygnacji dwie zasadnicze części: północna i południowa. W południowej, pierwotnie jednoprzestrzennej, sień przelotowa, wtórnie przedzielona, sklepiona ceglana kolebką z dziesięcioma parami lunet. W części północnej dwa mniejsze pomieszczenia: frontowe sklepione trzema przesłami sklepienia krzyżowego ze „szwami” i tylne sklepione dwoma analogicznymi przesłami. Oba pomieszczenia połączone węższą częścią środkową, pod klatką schodową. Klatka schodowa właśnie nad tym łącznikiem w północnej części budynku. Pierwszy bieg schodów prowadzący do klatki schodowej w sieni, w części południowej.

BRYŁA: jednorodna, zwarta. Budynek podpiwniczony, czterokondygnacyjny, kryty dachem dwuspadowym w układzie szczytowym do wschodniej elewacji frontowej. Strych trzypoziomowy. Piwnica dwupoziomowa pod częścią frontową, po dwa pomieszczenia na każdym poziomie, sklepione kolebkami na osiach prostokątnych do elewacji frontowej. Również pod północno-zachodnim narożnikiem dwa poziome piwniczne, obecnie dostępne pomieszczenie wyższe tuż pod posadzką pomieszczenia pierwszej kondygnacji, które zostało podwyższone w stosunku do poziomu posadzki w pozostałej części budynku. Jest ono sklepione kolebką z dwiema parami lunet. Pod południowo-zachodnim narożnikiem jedno pomieszczenie przykryte współczesnym stropem Kleina, z odsłoniętymi kamiennymi wspornikami stropu, na wysokości ok. 1 m powyżej poziomu obecnej posadzki.

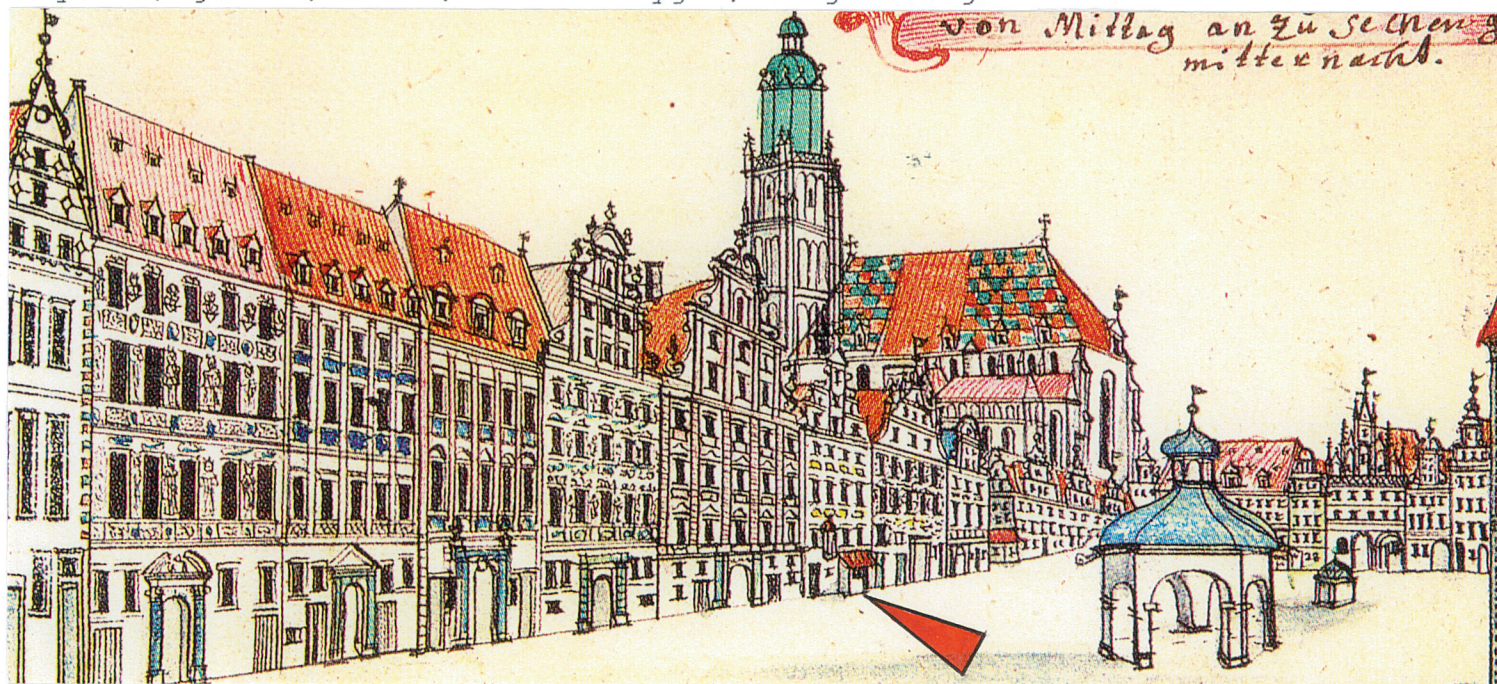
ELEWACJE: elewacja frontowa wschodnia: szczytowa, czterokondygnacyjna, czteroosiowa, gładko otynkowana, z kamiennym cokołem. Na pierwszej kondygnacji z prawej prostokątny otwór wejściowy do sklepu, w kamiennym, współczesnym portalu. Proste obramienie wokół prostokątnego otworu wejściowego i prostokątnego, niskiego nadświetla, oddzielonego kamienną poziomą belką. Powyżej nadświetla odcinkowy, prosty naczółek. Z lewej strony elewacji oryginalny, kamienny portal otworu bramy, z dwoma pilastrami po bokach, podtrzymującymi fragment belkowania z fryzem i segmentowym naczółkiem. Na prostokątnościennych cokołach pilastrów dekoracja okuciowa. Pilastry w górnej części pionowo kanelowane. Proste, profilowane imposty, powyżej belkowanie i płaszczyzna naczółka również pokryte dekoracją okuciową. Pośrodku naczółka eliptyczna, pionowa płycina z gmerkiem. Pośrodku pomiędzy portalami prostokątny otwór okienny w kamiennym, prostym obramieniu. Wzdłuż całej szerokości elewacji przedłużone belkowanie portalu bramy, w płaski gzyms międzykondygnacyjny. Na narożnikach elewacji, na wysokości drugiej, trzeciej i czwartej kondygnacji pionowe, płaskie pasy z dekoracją „sznurową” pośrodku. Na lewym jeden, na prawym dwa takie pasy, na wysokości trzeciej kondygnacji z dodatkowym kwadratowym elementem. Otwory okienne powyżej pierwszej kondygnacji prostokątne, w kamiennych, profilowanych obramieniach. Na czwartej kondygnacji okna niższe. Na wysokości parapetów drugiej kondygnacji płaski gzyms na całej szerokości elewacji. Na trzeciej i czwartej kondygnacji podokienniki w formie wypukłych płaszczyzn, wydłużonych poziomo wielokątów. Na trzeciej kondygnacji dodatkowo proste, gzymsowe nadokienniki. Elewację wieńczy wysoki, trójkątny, trzykondygnacyjny szczyt. Na każdej kondygnacji boczne spływy wolutowe. Pomiędzy czwartą kondygnacją elewacji i szczytem oraz pomiędzy kolejnymi kondygnacjami szczytu podwójne, silnie wyładowane, profilowane gzymsy, przerwane na osi środkowej szczytu. Na pierwszej kondygnacji szczytu trzy prostokątne otwory okienne, na drugiej kondygnacji jeden prostokątny otwór okienny i dwa romboidalne po bokach. Na trzeciej kondygnacji pojedynczy prostokątny otwór okienny. Pomiędzy wszystkimi otworami na każdej

1. Miejscowość:	WROCŁAW	2. Obiekt (nazwa jak na karcie)	3. Zawartość wkładki: nazwa materiału uzupełniającego
2. Gmina:	WROCŁAW	DOM MIESZKALNY	c.d. opisu, ikonografia, rzut przyziemia,
3. Województwo:	WROCŁAWSKIE		

kondygnacji lizeny, jako cokół i zwieńczenie każdej lizeny wypukłe wzmocnienie gzymsów. W górnej części szczytu trójkątny naczółek.

Elewacja tylna zachodnia: szczytowa, czterokondygnacyjna, czteroosiowa, gładko otynkowana. Na pierwszej kondygnacji z lewej dwa prostokątne otwory okienne, między dwiema osiami prawymi prostokątny, zamknięty łukiem pełnym, otwór wejściowy do sieni. W kamiennym, współczesnym, prostym portalu z pojedynczym laskowaniem. Na wyższych kondygnacjach po cztery prostokątne otwory okienne. Powyżej trójkątny, trzykondygnacyjny szczyt, z trzema otworami okiennymi na dolnej kondygnacji i po jednym otworze na wyższych poziomach.

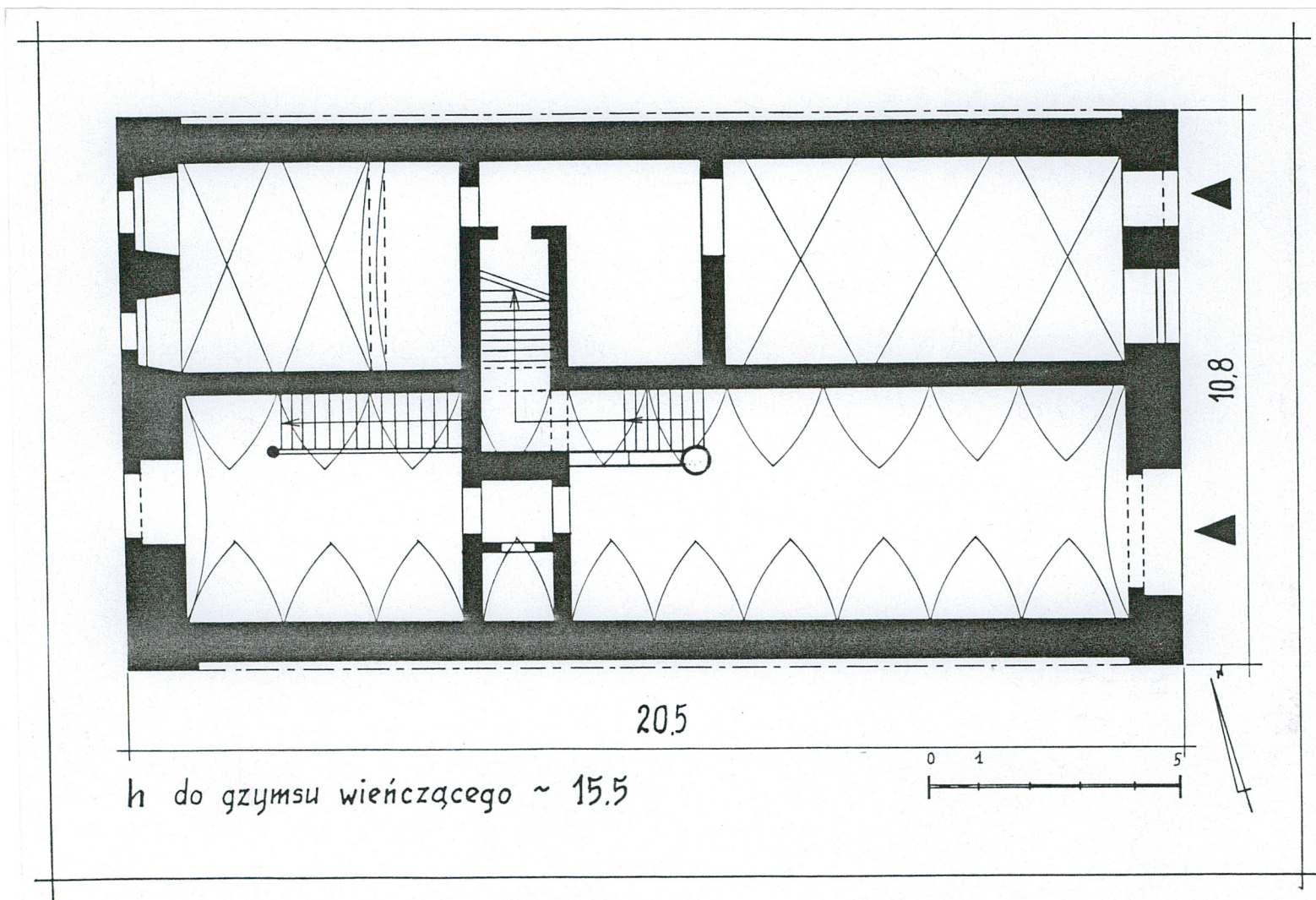
INSTALACJE: elektryczna, gazowa, wodna, kanalizacyjna, miejskie ogrzewanie centralne.



Wkładkę założył:.....Artur Hryniewicz, listopad 1998 r.,

Miejsce przechowywania negatywów.....

4. Rysunek F.B.Wernera z ok.
1750 r.



5. Rzut przyziemia.

1. Miejscowość.....	WROCŁAW	4. Obiekt (nazwa jak w karcie)		5. Zawartość wkładki (nazwa materiału uzupełniającego)	
2. Gmina.....	WROCŁAW	DOM MIESZKALNY		ikonografia, dokumentacja fotograficzna,	
3. Województwo.....	WROCŁAWSKIE				



6. Kamienice rynkowe 2 - 5. Fotografia sprzed 1935 r.

Wkładkę założył: Artur Hryniewicz, listopad 1998 r.,
(imię, nazwisko, data)

Miejsce przechowywania negatywów:



7. Elewacja frontowa. Fotografia z 2. poł. lat 30. XX w.



8. Elewacja tylna zach.



9. Szczyt fasady.



11. Zwieńczenia portalu z gmerkiem.



10. Portal frontowy.

1. Miejscowość WROCŁAW	2. Obiekt (nazwa jak w karcie) DOM MIESZKALNY	3. Zawartość wkładki (nazwa obiektu lub materiału uzupełniającego) dokumentacja fotograficzna,
---------------------------	--	---



12. Drzwi frontowe z 1. poł. XVIII w.



13. Portal do pomieszczenia północnego.



14. Sien, część frontowa.



15. Dolny bieg schodów w sieni.

Wkładkę założył: Artur Hryniewicz, listopad 1998 r.,
Imię, nazwisko, data

Miejsce przechowywania negatywów:



16. Sklepienie pomieszczenia pn.



17. Lunety sklepienia we frontowej części pomieszczenia pn.



18. Sklepienie we frontowej części sieni.



19. Portal w elewacji tylnej.



20. Piwnica frontowa, pd.-wsch., poziom górny.

1. Miejscowość...	WROCŁAW	4. Obiekt (nazwa jak w karcie)		5. Zawartość wkładki (nazwa materiału uzupełniającego)	
2. Gmina	WROCŁAW	DOM MIESZKALNY		dokumentacja fotograficzna,	
3. Województwo..	WROCŁAWSKIE				



21. Sklepienie w tylnej części sieni.



22. Kamienny wspornik stropu w piwnicy.

Wkładkę założył: Artur Hryniewicz, listopad 1998 r.,
(imię, nazwisko, data)

Miejsce przechowywania negatywów:



23. Piwnica pn.-zach., poziom górny.



24. Piwnica frontowa pn.-wsch., poziom dolny.



25. Wieżba dachowa.