

1. Obiekt

BUDYNEK BIUROWO - MIESZKALNY.

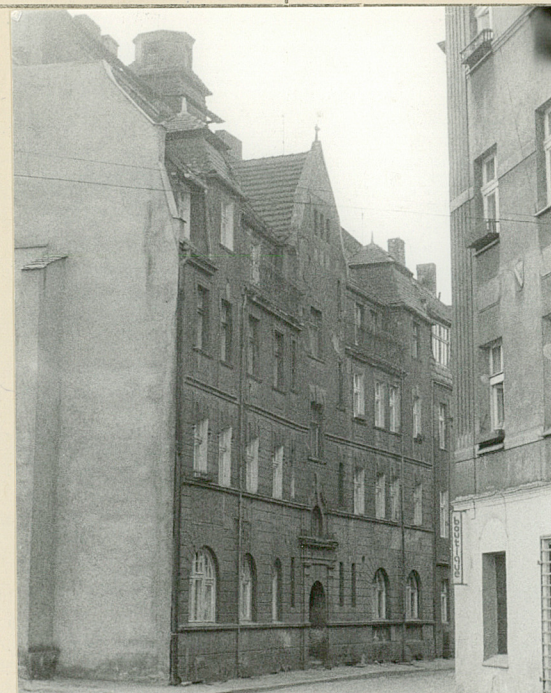
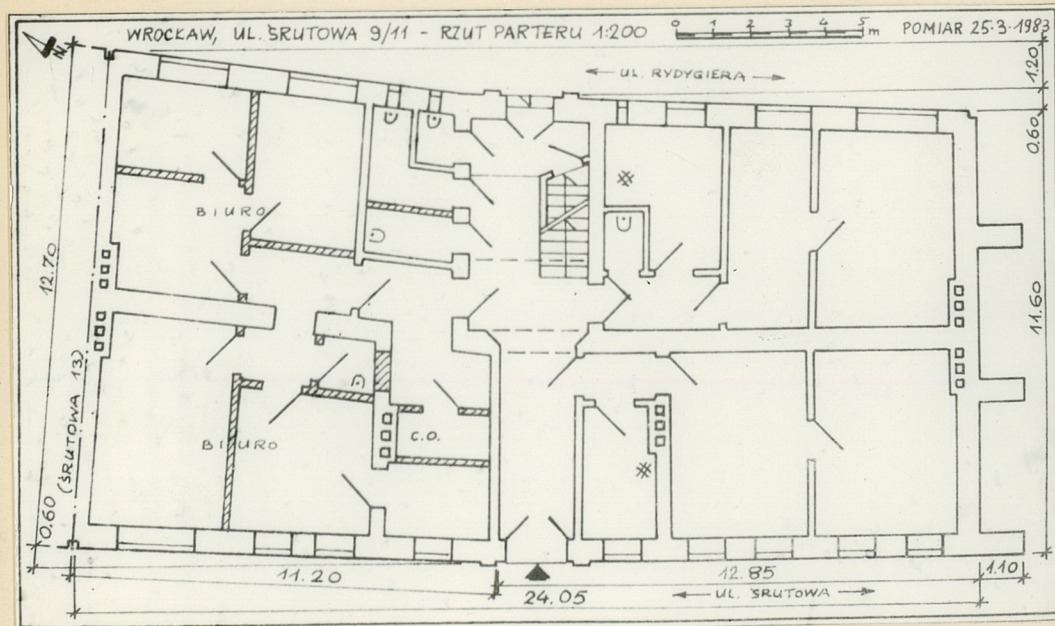
2. Czas powstania

1905 r.

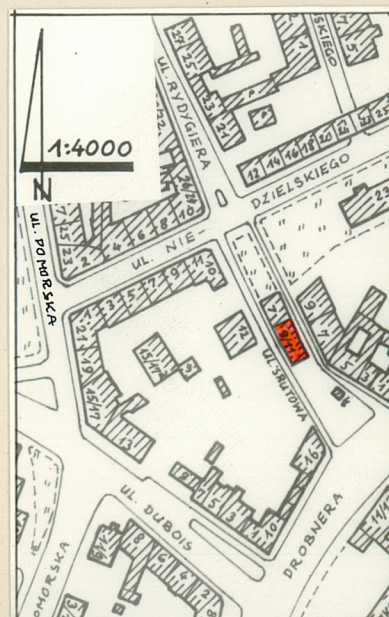
3. Miejscowość

W R O C Ł A W

11 Zdjęcia, plan sytuacyjny, rzuty



Elewacja od ul. Rydygiera  
Elewacja od ul. Śrutowej



autor zdjęć Zbigniew Łabęcki  
data wykonania 30.03.1983  
miejsce przechowywania negatywów  
Wrocław, Grabiszyńska 164



4. Adres

ul. Śrutowa 9/11

nr hipoteczny

5. Przynależność administracyjna

województwo wrocławskie

gmina dzielnica Śródmieście

6. Poprzednie nazwy miejscowości

Wrocławia /Vratislavia/  
Breslau  
Breslau

7. Przynależność administracyjna  
przed 1 VI 1975

województwo m. Wrocław

powiat dzielnica Śródmieście

8. Właściciel i jego adres

Wrocławskie Przeds. Gospodarki  
Komunalnej i Mieszkaniowej  
Wrocław, ul. Zapolskiej 4

9. Użytkownik i jego adres

Dzielnicowy Zarząd Budynków  
Mieszkalnych "Śródmieście"

Wrocław, ul. Bolesława Prusa 75  
/p. także rubr. 24/

10. Rejestr zabytków

Nr data



12. Autorzy, historia obiektu, określenia stylu.

Projekt: architekci Klein i Wolff 1905 r. W 1906 r. arch. Max Kiechnel wprowadza do pierwotnego projektu zmiany, odbijające się na wystroju elewacji od ulicy Rydygiera /większe balkony, inne szczyty inaczej usytuowane/, które w trakcie budowy uległy dalszym zmianom.

Duża kamienica czynszowa o ciekawej, zróżnicowanej bryle, z wystojem elewacji w stylu secesji.

13. Opis (sytuacja, materiał i konstrukcja, rzut, bryła, elewacje, dach, wnętrze wyposażenie, instalacje)

Budynek mieszkalny czterokondygnacyjny z poddaszem niemieszkalnym, podpiwniczony w całości. Szeregowy w zabudowie zwartej o wyrównanej linii zabudowy, po rozebraniu budynku sąsiedniego /Śrutowa 13/ ostatni w szeregu, zbudowany na wąskiej działce zawartej pomiędzy ulicami Śrutową i Rydygiera, posiada dwie fasady.

Budynek murowany z cegły i otynkowany. Stropy drewniane, nad piwnicami odcinkowe na dźwigarach stalowych. Podłogi z drewna miękkiego, w sieni płytki ceramiczne jednobarwne, w piwnicach posadzki ceglane. Schody metalowe /stalowe/ na belkach stalowych z drewnianymi stopnicami i balustradą. Okna drewniane skrzynkowe podwójne. Drzwi drewniane płycinowe, częściowo oszklone. Dach dwuspadowy w układzie kalenicowym, więźba drewniana kleszczowo - płatwiowa, krycie dachówką ceramiczną karpiówką podwójnie. W części dachu z boku budynku taras osłonięty ceglana płytową balustradą z posadzką z jastyrychu cementowego. Na kalenicy niska kwadratowa wieżyczka z jedną kondygnacją ośmiokątną o drewnianej konstrukcji okrytej blachą stalową ocynkowaną, pierwotnie nakryta kopulastym daszkiem, obecnie osłonięta płasko deskowaniem i papą bitumiczną.

Bryła zwarta niesymetryczna. Rzut zwarty niesymetryczny. Budynek zbudowany na nieregularnej działce na zakolu ulicy, złożonej z dwóch różnych trapezów. Budynek dwutraktowy o siedmiu osiach wewnątrz. Na osi sień przelotowa z dwubiegową z w spocznikami klatką schodową. Połowę parteru zajmują biura, reszta budynku mieszkalna.

Budynek posiada dwie fasady: od ul. Śrutowej /południową/ i od ul. Rydygiera /północną/ o zbliżonym wystroju, otynkowane tynkami gładkimi z poziomym boniowaniem w tynku schodzącym wokół otworów w postaci klinów w poziomie parteru i I p. W parterze otwory przesklepione łukami pełnymi, pozostałe prostokątne. Wejścia do budynku flankują boniowane pilastry niosące odcinki belkowania ozdobione tryglifami i nakryte płytkim gzymsem przechodzącym w gzyms podokienny okien I p. osłoniętych wąskim gzymsem międzykondygnacyjnym. Od strony budynku rozebranego /nr 13/ pozostała ślepa ściana szczytowa umocniona zachowanymi resztkami murów w postaci trzech skarp sięgających do poziomu III p. Od tej strony spadki dachu sięgają do II p. z oknami III p. w postaci dwuokiennych facjat. Część tę nakrywa taras przecinający poziomo dach budynku. Pozostała część budynku jest od strony ul. Śrutowej flankowana dwoma szczytami pomiędzy którymi III p. cofnięte tworzy wąski balkon osłonięty ażurową stalową balustradą, od ul. Rydygiera dodatkowo przecięty trzecim szczytem na osi budynku. Na kalenicy ceglana czworoboczna niska wieżyczka przechodzi w krytą blachą jedną kondygnację ośmiokątną, z czterema okienkami.

W budynku zachowały się stiukowe dekoracje stropów w części pomieszczeń I i II p. oraz ozdobione dekoracją snycerską drzwi wejściowe do sieni /z obu stron/. Budynek wyposażony w instalacje: elektryczną, gazową, wodociagową i kanalizacyjną. Ogrzewanie wewnątrz piecami oraz częściowo centralne etażowe /biura/. Pion sanitariatów przy klatce schodowej i w części mieszkań.



<p>14. Kubatura</p> <p>4.498 m<sup>3</sup></p>	<p>15. Powierzchnia użytkowa</p> <p>582,2 m<sup>2</sup></p>	<p>16. Przeznaczenie pierwotne</p> <p>BUDYNEK HANDLOWO - MIESZKALNY.</p>	<p>17. Użytkowanie obecne</p> <p>BUDYNEK BIUROWO - MIESZKALNY.</p>
<p>18. Prace budowlane i konserwatorskie, ich przebieg i dokumentacja</p> <p>1934 - Likwidacja sklepu w parterze /okno w miejsc witriny i wejścia/.</p> <p>Brak danych o innych pracach do 1945 r.</p> <p>1958 - Przebudowa dwóch mieszkań w parterze na biura. Zmiana układu wnętrza, nowe połączenia, ogrzewanie centralne etażowe.</p>		<p>19. Stan zachowania (fundamenty, ściany zewnętrzne, ściany wewnętrzne, sklepienia, stropy, konstrukcje dachowe, pokrycie dachu, wyposażenie i instalacje)</p> <p>Ogólny stan techniczny budynku - zły.</p> <p>Znaczne zawilgocenie murów w poziomie przyziemia - zachodzi podejrzenie zakażenia grzybem domowym. Liczne znaczne zniszczenia drewnianej więźby dachowej. Nieszczelne pokrycie dachu /ubytki dachówek/ powoduje zalewanie wnętrza poddasza i dalsze zawilgocenie stropów i murów w poziomie III p. Ściana szczytowa od strony budynku rozebranego wyraźnie odchylona od pionu - spękania widoczne w mieszkaniach II i III p. Kominy wyraźnie pochylone - grożą zawaleniem i zniszczeniem dachu /jeden opiera się o wieżyczkę/. Bardzo znaczne ubytki i zniszczenia tynków zewnętrznych /w tym elementów wystroju elewacji/ i wewnętrznych w piwnicach. Liczne ubytki i zniszczenia w sieni i klatce schodowej.</p> <p>Budynek w całości użytkowany lecz zaniedbany. Po 1945 r. nie wykonywano żadnych prac poza dorywczymi miejscowymi naprawami pokrycia dachu. Budynek wymaga kapitalnego remontu.</p>	
<p>20. Najpilniejsze postulaty konserwatorskie</p> <p>Budynek winien być w pierwszej kolejności przeznaczony do remontu kapitalnego. Należy bezwzględnie zwrócić wówczas uwagę na zachowanie wystroju elewacji, stolarki wejść do budynku oraz ozdobnej stalowej balustrady balkonów III p.</p>			



21. Akta archiwalne (rodzaj akt, numer i miejsce przechowywania)

Archiwum Budowlane m. Wrocławia - Teka 3984 - Dokumentacja budowlana projektowa oraz przebudów z lat 1906 oraz 1934. Dokumentacja pozostałych przebudów oraz remontów zaginęła.

22. Bibliografia

23. Źródła ikonograficzne i fotografie (rodzaj, miejsce przechowywania, sygnatury)

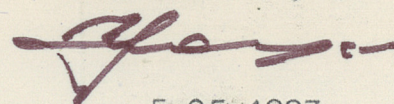
24. Uwagi różne

Budynek użytkują także:

Wojew. Związek Plantatorów Roślin Okopowych - Zarząd Wojew.  
Wrocław, ul. Śrutowa 9/11.

Wojew. Związek Hodowców i Producentów Bydła - Zarząd Wojew.  
Wrocław, ul. Śrutowa 9/11.

25. Wypełnił Zbigniew Łabęcki



5.05.1983

26. Sprawdził

27. Załączniki

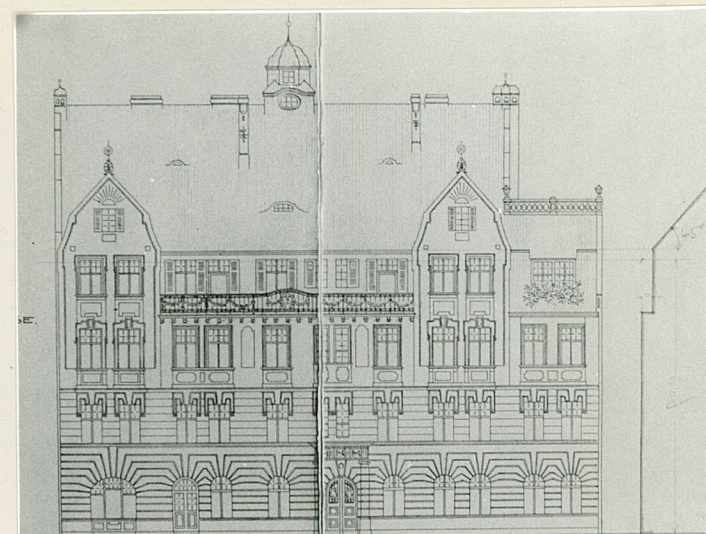
1 - Wkładka /uzupełnienie rubryki 11/



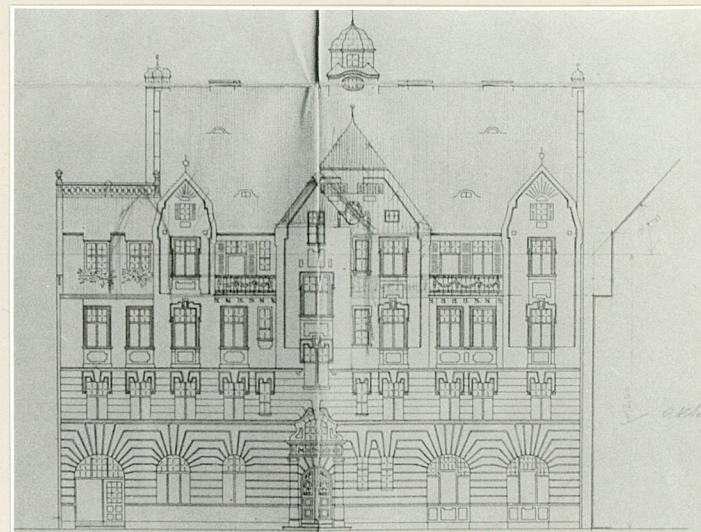
1. Miejscowość **WROCLAW,**  
ul. Śrutowa 9/11

2. Obiekt (nazwa jak w karcie)  
**BUDYNEK MIESZKALNY**

3. Zawartość wkładki (nazwa obiektu lub materiału uzupełniającego)  
**C.d. rubryki 11 - fotografie.**



FASADA OD UL. ŚRUTOWEJ - RYS. Z PROJEKTU BUDOWLANEGO - 1905 R.



ELEWACJA OD UL. RYDYGIERA - RYS. Z PROJEKTU BUD. - 1905 R.

Wkładkę założył: **Zbigniew Łabęcki** 5.05.1983  
(imię, nazwisko, data)

Miejsce przechowywania negatywów: .....

Jedn. Wyd. Akcyd. Olsztyn zam. 1299/5/78  
Graf. ZP. Ostróda zam. 1040 n. 20000

Włóser ODZ 1978 r.



