

5.10.17

OŚRODEK DOKUMENTACJI  
ZABYTEKÓW W WARSZAWIE  
KARTA EWIDENCYJNA ZABYTEKÓW  
ARCHITEKTURY I BUDOWNICTWA

A B C D E F G H I J K L Ł M N O P R S T U V W X Y Z

Nr 11652  
DOLNOŚLĄSKIE

1. Obiekt

PAŁAC RODZINY von HORNES

2. Czas powstania  
2 poł. XIV w.  
1721 - 1730

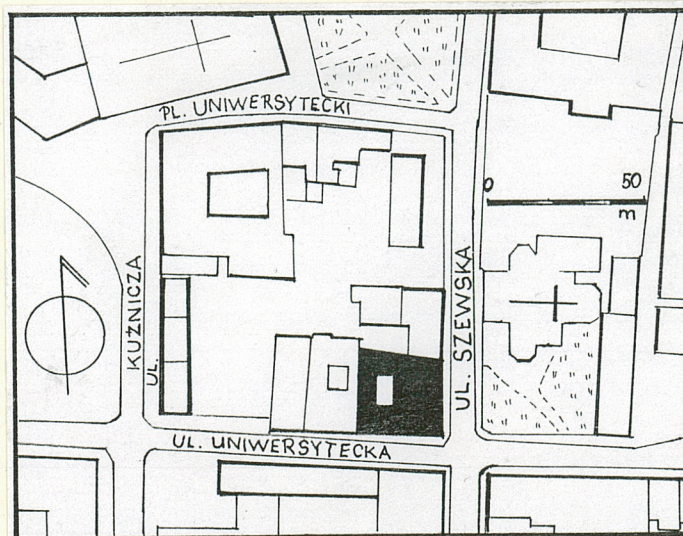
3. Miejscowość

W R O C Ł A W

11. Zdjęcia, rzut, przekrój, sytuacja, orientacja



2.



3.

4. Adres ul. Szewska 48  
50 - 139 Wrocław

nr hipoteczny KW [redacted]  
dz. 21, Am 26, Obr St. Miasto

5. Przynależność administracyjna

województwo wrocławskie

gmina Stare Miasto pow. miejski

6. Poprzednie nazwy miejscowości

Breslau

7. Przynależność administracyjna  
przed 1 VI 1975

województwo wrocławskie

powiat m. Wrocław

8. Właściciel i jego adres  
Uniwersytet Wrocławski

PL. Uniwersytecki 1

9. Użytkownik i jego adres

j.w.

10. Rejestr zabytków

Nr A/2905/161 data 15.02.1962  
161



13. Opis (sytuacja, materiał i konstrukcja, rzut, bryła, elewacje, wnętrze, wyposażenie, instalacje)

**SYTUACJA:** budynek położony na płaskim terenie, w obrębie kwartału pomiędzy ulicami: Szewska, Uniwersytecka, Kuźnicza i pl.Uniwersyteckim; zajmuje pd. - wsch. narożnik kwartału.

Naprzeciw fasady budynku, po drugiej stronie ul. Szewskiej, położony jest teren przykościelny z budynkiem kościoła pod wezwaniem św. Macieja przesuniętym w kierunku pn., oddalonym od omawianego budynku o ok.20 m.

**MATERIAŁ I KONSTRUKCJA:** fundamenty kamienne, mury ceglane (cegła palcówka, w watku gotyckim i krzyżowym, na zaprawie wapiennej; cegła maszynowa w watku krzyżowym, na zaprawie wapiennej i cementowo-wapiennej) otynkowane. Sklepienia ceglane otynkowane - kolebkowe, stalowo-ceglane - odcinkowe. Stropy Ackermana i typu WPS. Wieźba dachowa drewniana; konstrukcja dachu drewniana płatwiowo - kleszczowa na 2 rzędach słupów. Dach mansardowe i 2-spad. kryte ceramicznie dachówką karpiówka w podwójną łuskę. Dachy 1- spadowe, kryte papą. Mansardy ceglane otynkowane i drewniane.

Posadzki betonowe, wylewane. Podłogi drewniane deskowe i parkiet, kamienne (granit). Schody betonowe, 3-biegowe, drewniane, 1- biegowe. Otwory drzwiowe czworokątne, zamknięte półkoliście i odcinkowo. Drzwi drewniane, 2-skrzydłowe, ramowo - płycinowe z nadświetlem; drzwi drewniane, 1-, 2- skrzydłowe ramowo-płycinowe, płytowe. Otwory okienne czworokątne, zamknięte odcinkowo, skrzynkowe oraz owalne, krosnowe.

**RZUT:** w kształcie trapezu prostokątnego (ukośna ściana pn.), podzielonego na czworoboczne pomieszczenia zgrupowane - w układzie jedno - i półtoratraktowym - wokół wewnętrznego dziedzińca w części pn. - zach. Część wsch. półtoratraktowa, z klatką schodową w pn. części półtraktu wsch. Pomieszczenia nakryte stropami. Wejścia: z ele-

12. Autorzy, historia obiektu, określenia stylu

### Historia:

Kwartał ograniczony ulicami: Szewska, Uniwersytecka, Kuźnicza oraz Pl.Uniwersyteckim, na którym znajduje się przedmiotowy obiekt pierwotnie wchodził w skład terenu księzęcego. Najstarsza potwierdzona archiwalnie fundacja pochodzi z 1282 r. - kaplica św. Jerzego (znajdująca się na sąsiedniej posesji obecnie Szewska 47), która E. Małachowicz hipotetycznie łączy z powstaniem dworu księcia Henryka IV - z oratorium dworskim. Ponadto opierając się na analizie obecnej dyspozycji wnętrza piwnicy oraz planu Weinera z 1562 r. (il. ) określa pierwotny plan w kształcie litery "L" z korpusem przy ulicy Szewskiej oraz skrzydłem pd. Dostępne obecnie znikome fragmenty watku najstarszych murów w piwnicy (gotycki nie wendyjski) oraz typ użytej cegły nie dają podstaw do datowania tej części budynku na lata 80-te XIII w. i łączenie go



<p>14. Kubatura</p> <p>88 9805,6 m<sup>3</sup></p>	<p>15. Powierzchnia użytkowa</p> <p>1782,6 m<sup>2</sup></p>	<p>16. Przeznaczenie pierwotne</p> <p>pałac</p>	<p>17. Użytkowanie obecne</p> <p>budynek o przeznaczeniu dydaktycznym</p>
<p>18. Prace budowlane i konserwatorskie, ich przebieg i dokumentacja</p> <p>LATA 80 - TE: remont kapitalny:</p> <ul style="list-style-type: none"> <li>- wymiana stropów</li> <li>- likwidacja pierwotnej klatki schodowej, wzniesienie nowej, betonowej</li> <li>- wymiana części konstrukcji dachowej oraz pokrycia</li> <li>- wymiana stolarki okiennej i drzwiowej</li> <li>- położenie nowych tynków zewnętrznych i wewnętrznych</li> <li>- konserwacja kamiennych elementów elewacji</li> </ul>		<p>19. Stan zachowania (fundamenty, ściany zewnętrzne, ściany wewnętrzne, sklepienia, stropy, konstrukcje dachowe, pokrycie dachu, wyposażenie i instalacje)</p> <p>FUNDAMENTY- zawilgocone na całej długości</p> <p>ŚCIANY ZEWNĘTRZNE - ubytki tynku we wszystkich elewacjach,</p> <p>ŚCIANY WEWNĘTRZNE - zawilgocenia w piwnicy, ponadto w dobrym stanie</p> <p>SKŁĘPIENIA I STROPY - w dobrym stanie</p> <p>KONSTRUKCJA DACHU - w dobrym stanie</p> <p>POKRYCIE DACHU- w dobrym stanie</p> <p>WYPOSAŻENIE - w dobrym stanie</p> <p>INSTALACJE - w dobrym stanie</p>	
		<p>20. Najpilniejsze postulaty konserwatorskie</p> <ol style="list-style-type: none"> <li>1.Osuszenie fundamentów i ścian</li> <li>2.Otynkowanie elewacji i konserwacja kamiennych elementów elewacji</li> </ol>	



21. Akta archiwalne (rodzaj akt, numer i miejsce przechowywania)

projekty przebudowy - teczka nr 4063  
w Archiwum Budowlanym m. Wrocławia

22. Biblioteka Adressbuch der Haupt- u. Residenz- Stadt Breslau

Breslau 1832 - 1943

- Dziurła H., Architektura 1 poł. XVIII w. (w:) Sztuka Wrocławia, Wrocław 1967
  - Grochowska E., Dzieje Siedziby Katedry Archeologii U.Wr, przy ul. Szewskiej 48, Śl. Sprawozd. Archeologiczne XXXVIII, Wrocław 1996
  - Jung H., Die Entwicklung der Barockfasade in Breslau, Liegnitz u. Neise, Breslau 1930
  - Kalinowski K., Architektura doby baroku na Śląsku, Warszawa 1977
- c.d. na wkładce nr 3

23. Źródła ikonograficzne i fotografia (rodzaj, miejsce przechowywania, sygnatury)

- Aksonometryczny plan Wrocławia, B. Weiner, Contrafactur der Stadt Breslau, 1562 r., kopia XX -w., B.U.Wr
- Pałac Hornesów, rys. F.F. Weinera, ok. 1750, Za: T. Kulak, Wrocław. Panorama Dziejów, Wrocław 1997, il. 118
- kościół .w. Macieja i pałac Hornesów, grafika M. von. Grossmanna, 1820 - 30, za: Breslau. Ansichten Aus 6 Jahrhunderten, Regensburg 1983

24. Uwagi różne

25. Opracował

tekst. Artur Hryniewicz, IX, X - 1997 *A. Hryniewicz*  
imię, nazwisko, data, podpis

plany, rysunki Artur Hryniewicz, IX, X 1997 *A. Hryniewicz*  
imię, nazwisko, data, podpis

zdjęcia fotogr. Artur Hryniewicz, IX, X 1997 *A. Hryniewicz*  
imię, nazwisko, data, podpis

miejsce przechowywania negatywów

KARTA PO WYPEŁNIENIU PODLEGA OCHRONIE NA PODSTAWIE PRZEPISÓW PRAWA AUTORSKIEGO

26. Adnotacje o inspekcjach, informacje o zmianach (daty, imiona i nazwiska wypełniających)

27. Załączniki



1. Miejscowość	2. Obiekt	3. zawartość
Wrocław	pałac Hornesów	c.d. pkt 12 i 13

Historia (c.d. pkt 12) z Henrykiem IV. Prawdopodobne jest raczej, że obiekt ten powstał w XIV, po wygaśnięciu wrocławskiej linii Piastów i parcelacji terenu w 1335r.. Część pn. z kaplicą św. Jerzego z cmentarzem objęli Szpitalnicy z Gwiazda, natomiast część pd. - jak widać na w.w. planie Weinera - została zabudowana licznymi budynkami mieszkalnymi. Najstarsze wzmianki archiwalne, pochodzące z 1350 i 1364 wspominają nieruchomości przy cmentarzu i kaplicy św. Agnieszki (dawna kaplica Sw. Jerzego).

Zachowane w przedmiotowym obiekcie kamienne renesansowe elementy (portal w 1 kond. - il. 26) wskazują na przebudowy w XVIw. o bliżej nie określonym zakresie. Analiza w.w. materiału pozwala przypuszczać, że w tym okresie obiekt miał 2 kondygnacje i układ 3 - skrzydłowy, wejście w elewacji pd.

Pierwsza informacja archiwalna n.t. budynku pochodzi z 6 maja 1721 r., kiedy to rodzina von Sternbach sprzedaje budynek hrabiemu Dionizemu Józefowi von Hornes.

Nowy właściciel, urzędnik pobliskiej Kamery Królewskiej (ob. Pl. Nankera 1) był inicjatorem przebudowy obiektu i nadania mu form barokowych. Na pierwotnej działce, z wykorzystaniem fundamentów i murów obwodowych wcześniejszego budynku, wzniesiony został trójskrzydłowy budynek, z wewnętrznym dziedzińcem, Korpus pierwotnie 1- traktowy został rozszerzony o pół traktu, natomiast skrzydła były 1 - traktowe.

Bryłę podwyższono o jedną kondygnację, korpus nakryto dachem mansardowym, skrzydła 2-spadowymi. Obiekt nawiązuje bryłą i rzutem do powstałej nieco wcześniej dawnej Kamery Królewskiej przy Pl. Bpa Nankera 4. Autor projektu nie jest znany, a badacze wiążą tę barokową przebudowę z osobami B. Peintnera lub K. Hacknera.

W 1740 właścicielem pałacu został Gotthard hr. von Schaffgotsch, w latach 1749 - 1750 Georg Schultes. W latach 1750 - 1792 obiekt był własnością rodziny von Mattuschka. Następnie przeszedł na własność kupca Lippmanna Meyera (do roku 1801). Między 1801 - 1804 był własnością królewską a następnie został sprzedany Leopoldowi Gotthardowi von Schaffgotsch, który w 1809 r. zbywa go Antoninie Luisie von Dyhrn.

Wkładkę założył : Artur Hryniewicz IX,X - 1997

Miejsce przechowywania negatywów: .....



W czasie zdobywania przez wojska napoleońskie Wrocławia dach pałacu został uszkodzony, być może w trakcie późniejszego remontu został zmieniony kształt mansard. Następnym odnotowanym do 1835 r. właścicielem jest generał Carl Adolf von Carlowitz. W roku 1839 odnotowany jest następny właściciel - hrabia Saurma - Jeltsch, latach 1841 - 1862 Nicolaus Friedrich von Burghauss. W latach 60-tych i 70 - tych właścicielem jest - kupiec Kantmann. Na początku lat 80-tych<sup>3</sup> właścicielem zostaje Selma Echler, w związku ze zmianą funkcji czysto mieszkalnej na mieszkalno - handlową i restauracyjną, budynek zostaje wielokrotnie przystosowywany do takich potrzeb. Efektem tego w 1888 wzniesiono czwarte skrzydło w zach. części dziedzińca (na kuchnię i sanitariaty) oraz przebudowano główną klatkę schodową. Autorem projektu był mistrz murarski H. Hoefner (il. 8-9) . Ponadto w partii poddasza korpusu, od strony dziedzińca zmieniono kształt dachu z 2-spadowego na 1-spadowy. W 1890 - przebudowano przyziemie od ul. Szewskiej - powiększono otwory okienne w miejscu 2 mniejszych (il. 12) . Ponadto dodano po jednej mansardzie we wsch. połaci dachu. W 1891 w elewacji pd, w miejscu otworu okiennego (skrajna, zach. oś) przebito otwór drzwiowy.

c.d. pkt 13: RZUT (c.d.) : - wacji wsch. (pośrodku) i pn. ( jedno - w jej części zach., drugie - przesunięte nieco na wsch. od osi symetrii).

BRYŁA: rozczłonkowana, niesymetryczna; złożona z czterech różnej wielkości skrzydeł, otaczających wewn. dziedziniec. Budynek podpiwniczony, 3- kondygnacyjny, nakryty dachami 1-, 2- spadowymi i mansardo - wym , połączony szeregowo z sąsiednimi budynkami od północy i - częściowo - od zachodu.

#### ELEWACJE

FASADA - ELEWACJA WSCH.: 3- kondygnacyjna na cokole, 7- osiowa, zwieńczona wysoka, 2- częściową połacią dachu. Podziały poziome zaakcentowane gzymsem listwowym nad cokołem, profilowanym gzymsem kordonowym między 1- a 2- kondygnacją oraz profilowanym, mocno wyładowanym gzymsem koronującym. Narożniki ujęte pionowymi pasami pseudoboni, podobnie - w formie pseudoboniowanych pilastrów - zaakcentowana oś środkowa. W partii cokołowej 5 otworów okiennych o kształcie leżącego prostokąta - 2 po lewej - i 3 po prawej stronie osi symetrii. W 1 - kond. na osi środkowej półkoliście zamknięty otwór drzwiowy (drzwi 2- skrzydłowe, ramowo - płycinowe, z przeszklonym nadświetlem), w architektoniczno - rzeźbiarskim obramieniu. Z każdego boku portal ujęty para ukośnie ustawionych do siebie pilastrów o trzonach z płycinami wypełnionymi dekoracją ornamentalną (wić roślinna); na wewnętrznych wspiera się archiwolta portalu, zewnętrzne dźwigają balustradę balkonu, półkoliście występująca przed lico muru. Pola po bokach archiwolty ozdobione liśćmi akantu. Na



1. Miejscowość	2. Obiekt	3. Zawartość
Wrocław	pałac Hornesów	c.d. pkt 13

zewewnętrznych pilastrach spoczywają niższe pilastry, zwieńczone pionowo ustawioną wokutą i (wyżej) kanelowana konsola pod mocno wysuniętym gzymsem. Z woluty spływa girlanda z kampanulami.

Balustrada balkonu tralkowa, flankowana filarami zwieńczonymi wazonami. Czołowe ściany trzonów filarów oraz pilastra na osi symetrii, ozdobione wicią roślinną.

Na pozostałych osiach 1- kond. prostokątne otwory okienne w opaskach z uszami, z klinцем u góry.

W 2 - kond. prostokątne, wyższe niż w pozostałych kond. otwory okienne w opaskach j.w., z prostokątnymi płycinami w podokiennikach, zwieńczone naczółkami zamkniętymi gzymсами: łamanym - trójkątnym (oś środkowa) i odcinkowymi (pozostałe).

W 3- kond. prostokątne otwory okienne w profilowanych opaskach, z klinцем u góry.

W dolnej połaci dachu symetrycznie rozmieszczone 3 mansardy: środkowa - większa, z prostokątnym otworem okiennym w profilowanej opasce z klinцем u góry, flankowana spływami wolutowymi, zwieńczona trójkątnym frontonem, boczne - z otworami zamkniętymi odcinkowo w opaskach j.w., flankowane spływami wolutowymi, zwieńczone odcinkowymi naczółkami. Między mansardami dwa wysunięte przed połacie dachu okullusy. W wyższej połaci dachu symetrycznie rozmieszczone 3 czworokątne wywietrzniki połaciowe.

**ELEWACJA BOCZNA - PD.:** 3 - kondygnacyjna, 7- osiowa. Podziały poziome oraz pseudoboniowane narożniki jak w fasadzie. W partii cokołowej 5 otworów okiennych w kształcie prostokąta leżącego: na 1-, 3-, 4-, 5- i 7- osi od lewej. W 1- kondygnacji na 6- osi zamknięta odcinkowo wnęka w profilowanej opasce, z klinцем pośrodku łuku. Na pozostałych osiach prostokątne otwory okienne w profilowanych opaskach z uszami, z klinцем u góry. W 2- kondygnacji wysokie prostokątne otwory okienne w opaskach j.w., z podokiennikami zawierającymi prostokątne (leżące) płyciny, z naczółkami zamkniętymi gzymsem łamanym (na 2- i 6- osi) oraz lub odcinkowym. W 3- kondygnacji 5 otworów okiennych i 2 nische (na 6- i 7- osi) - prostokątne, w profilowanych opaskach, z klinцем pośrodku, u góry.

W dolnej połaci dachu 7 osiowo rozmieszczonych mansard: środkowa większa, z prostokątnym otworem okiennym w

Wkładkę założył Artur Hryniewicz, IX, X - 1997

Miejsce przechowywania negatywów: .....



opasce z kłębem u góry, flankowana spływami wolutowymi, zwieńczona trójkątnym frontonem, po bokach osi środkowej wąskie mansardy z prostokątnymi otworami okiennymi zamknięte odcinkowymi naczółkami, na pozostałych osiach mansardy z otworami okiennymi zamkniętymi odcinkowo, flankowane spływami wolutowymi, zwieńczone odcinkowymi naczółkami z kłębem pośrodku.

**ELEWACJA BOCZNA - PN.:** 3- kondygnacyjna, 5- osiowa, z pewną nieregularnością w rozmieszczeniu otworów okiennych. Skrajna oś po prawej stronie wysunięta - do wysokości poddasza - przed lico muru. Brak części wsch. elewacji, stykającej się z sąsiednim budynkiem.

W 1- kondygnacji 5 prostokątnych (zbliżonych kształtem do kwadratu) otworów okiennych; na 1- i 2- osi od lewej umieszczone niżej od pozostałych. Wszystkie zakratowane. Między 4- i 5- osią wysunięty przed lico muru kanał kominowy? z prostokątnym zakratowanym wywietrznikiem. W 2- kondygnacji na 3-, 4- i 5- osi otwory okienne jak w 1- kond., na 2- osi mniejszy, prostokątny otwór okienny, zakratowany, umieszczony poniżej linii pozostałych okien. W 3- kondygnacji 5 czworokątnych otworów okiennych; okno na 1- osi niżej od pozostałych. W partii poddasza po lewej stronie (na 1- i 2- osi) czworokątne okna j.w.

#### **ELEWACJE WEWNĘTRZNE - WOKÓŁ DZIEDZIŃCA**

**ELEWACJA PO PÓŁNOCNEJ STR.:** wąska, 3- kondygnacyjna, z wysoką partią poddasza, z nieregularnie rozmieszczonymi otworami. Narożnik po prawej str.- powyżej 1- kondygnacji- ukośny.

W 1- kond. po lewej stronie prostokątny otwór drzwiowy, nad którym bezpośrednio znajduje się czworokątny otwór okienny; całość we wklęsłej opasce. Przy prawej krawędzi prostokątny otwór okienny. W 2- i 3- kond. oraz w partii poddasza, rozmieszczone w jednej osi - po lewej stronie - 3 prostokątne otwory okienne. W partii poddasza dodatkowy - podobny otwór po prawej str. pierwszego.

**ELEWACJA PO PÓŁDNIOWEJ STR.:** 3- kondygnacyjna z wysoką partią poddasza, 3- osiowa. W każdej kondygnacji wysokie, prostokątne otwory okienne; w 1- kond. - we wklęsłych opaskach, zakratowane. W partii poddasza podobnie - nieco niższe otwory okienne.

**ELEWACJA PO WSCHODNIEJ STR.:** 3- kondygnacyjna, z wysoką partią poddasza, 3- osiowa; 1- i 2- oś zbliżone do siebie. W każdej kondygnacji wysokie, prostokątne otwory okienne w opaskach; w 1- kond. zakratowane. W partii poddasza mniejsze prostokątne okna w opaskach.

**ELEWACJA PO ZACHODNIEJ STR.:** 3- kondygnacyjna z wysoką partią poddasza, 3- osiowa. W 1- kond. prostokątne otwory we wklęsłych opaskach: drzwiowy pośrodku, okienne po bokach. W 2-, 3- kond. i partii poddasza prostokątne otwory okienne.



1. Miejscowość	2. Obiekt:	3. Zawartość:
Wrocław	pałac Hornesów	c.d. pkt 13

## WNĘTRZE:

piwnice dostępne z głównej klatki schodowej, w układzie 2- traktowym w partii wsch. (z wydzielonym korytarzem w zach. części traktu<sup>7</sup> wsch.) oraz jednotraktowym (z korytarzami po pn. i pd. stronie dziedzińca), ze świetlikiem (wewn. dziedzińcem) w części pn.- zach. Pomieszczenia nakryte kolebkami (trakt wsch. oraz partia położona na pd. od dziedzińca), sklepieniami odcinkowymi (część pd.- zach.) oraz stropami (pn.-zach.). Posadzki betonowe.

1- kondygnacja w układzie jedno - i półtoratraktowym (część wsch.), z ciągami komunikacyjnymi wokół dziedzińca (oprócz strony pn.). Część wsch. dostępna od wschodu oraz od północy (wejście do traktu zach.). Od północy dostępna część pn. oraz - pośrednio, przez dziedziniec - część zach. i pd. Komunikacja pionowa dwubiegowa klatką schodową, położoną w pn. części korytarza (półtrakt zach.). w narożnym pomieszczeniu pn.-zach. antresola, z 1- biegowymi schodami przy ścianie zach. Pomieszczenia nakryte stropami. Posadzki ceramiczne - terrakota (wc), kamienne - z płyt granitowych (sień), podłogi drewniane - parkiet.

2- kondygnacja dostępna z głównej klatki schodowej. Ogólny rozkład pomieszczeń, ciągi komunikacyjne oraz antresola w narożnym pomieszczeniu - jak w 1- kondygnacji. Pomieszczenia nakryte stropami, posadzki i podłogi j.w.

3- kondygnacja j.w., za wyjątkiem antresoli.

poddasze 2- poziomowe; dolna kondygnacja dostępna z głównej klatki chodowej, adoptowana do celów mieszkalnych. Rozkład pomieszczeń j.w. Stropy, posadzki, podłogi j.w. oraz z płytek pcv (pomieszczenie sąsiadujące od pd. z narożnym - pn.-zach.). Górna kondygnacja poddasza dostępna 1- biegowymi schodami w pn. części traktu wsch. Podłogi deskowe, otwarta więźba dachowa.

Wkładkę założył: Artur Hryniewicz, IX, X - 1997

Miejsce przechowywania negatywów:.....



## SPIS ILUSTRACJI:

- 1.fASADA-elewacja wsch.
- 2.Orientacja, 1: 10 000
- 3.Sytuacja
- 4.Rzut
- 5.framnet planu Wrocławia wg Weinera, 1562
- 6.Pałac Hornesów później Matuschków, wg Wehrnera, ok. 1750
- 7.kościół św. Macieja i pałac Hornesów wg M.v.Grossmanna, 1830
- 8.plan przebudowy z 1888, rzut 1 kond.
9. plan przebud z 1888, 2 kond.
- 10.plan z 1888 r. przekrój poprzeczny
- 11.plan przebudowy z 1889 r, rzut poddasza i przekrój
- 12.plan przebudowy z 1890, fasada
- 13.plan przebudowy z 1890, wsch. połąć dachu korpusu.
- 14.plan przebudowy poddasza z 1933 r.
- 15.Wschodnia połąć dachu korpusu.
17. fasada - portal
- 18.elewacja boczna pd.
- 19.elewacja pd. - zablendowany portal
- 20.Elewacja boczna, pn.
- 21.Elewacja po pn.stronie dziedzińca
- 22.Elewacja po pd. str. dziedzińca
- 23.Elewacja po wsch str. dziedzińca
- 24.Elewacja po zach. stronie dziedzińca
- 25.sień traktu wsch. 1- kond. korpusu
- 26.portal w sieni j.w.
- 27.sień traktu zach. 1- kond.
- 28.korytarz 2- kond.
- 29.korytarz 3- kond.
- 30.korytarz 1-kond. poddasza
- 31.i 32. Korytarz piwnicy korpusu
- 33.pomieszczenie pn. wsch.piwnicy korpusu
34. " 2 od pn. piwnicy korpusu
35. " 3 od pn. piwnicy korpusu
36. pom. pd.- wsch. piwnicy korpusu

### c.d. pkt 22 Biblioteka:

- Małachowicz E., Wrocław, ul. Szewska 48, 1977, mps w Archiwum Woj. Konserwatora Zabytków we Wrocławiu
- j.w., Księżęce rezydencje i mauzolea w lewobrzeżnym Wrocławiu, Wrocław 1994
- Meinert G., B. Peintner kuenstlerische Taetigkeit in Breslau, Schlesische Heimat ,Ht.3, 1938
- Stein R., Das Breslauer Buergerhaus, Breslau 1931
- Surowiec K., Wrocławski pałac Hornesów, praca magisterska, Instytut Historii Sztuki U.Wr, mps, 1989



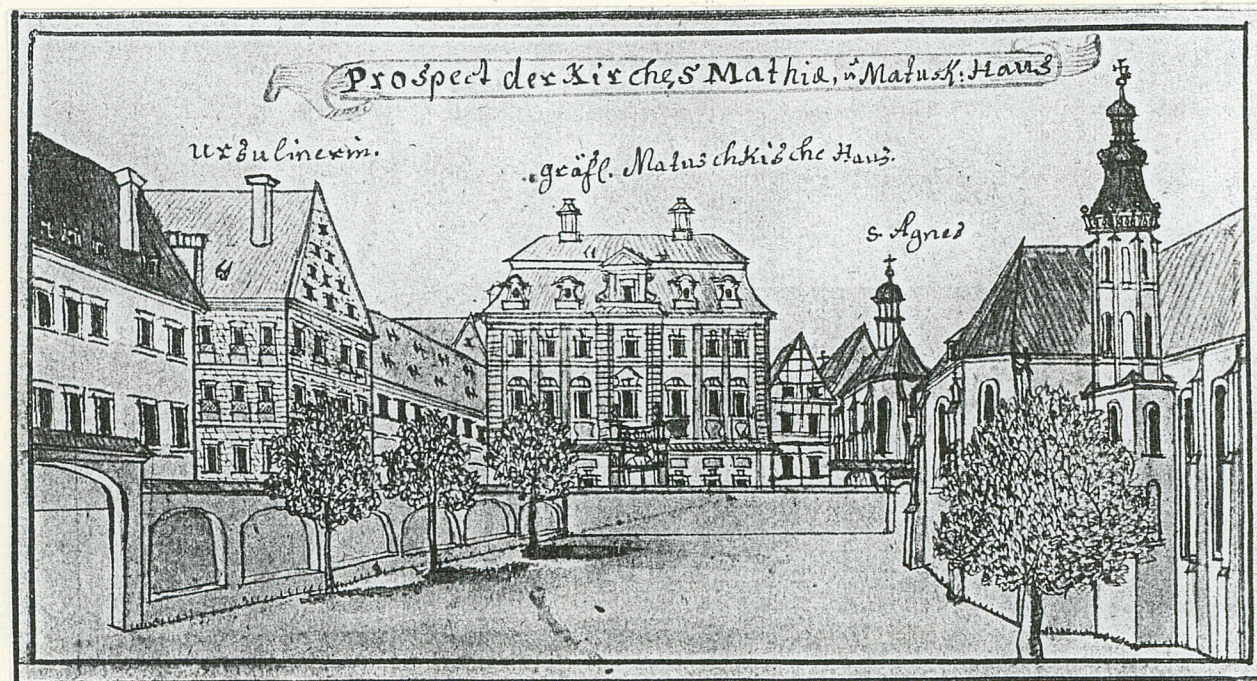
ilustracje



6.



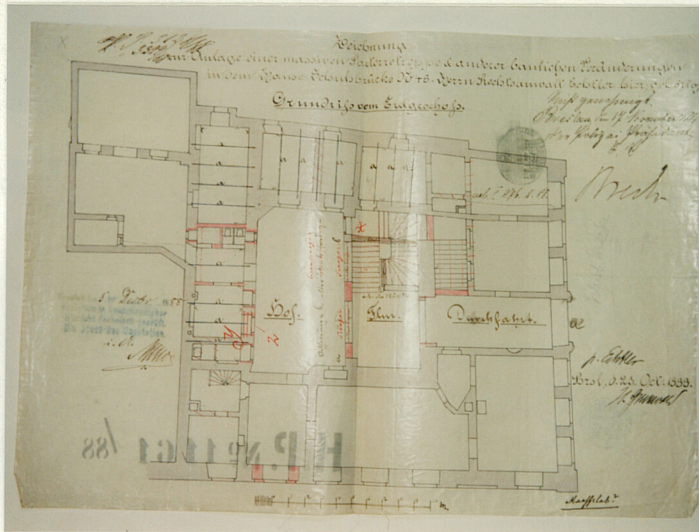
5



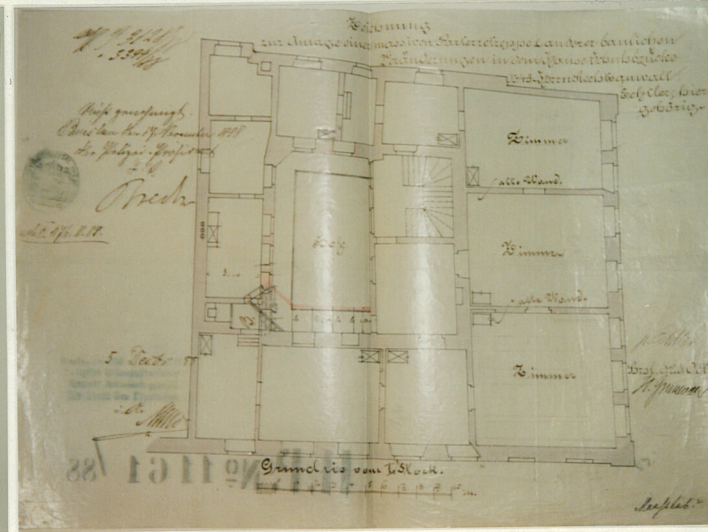




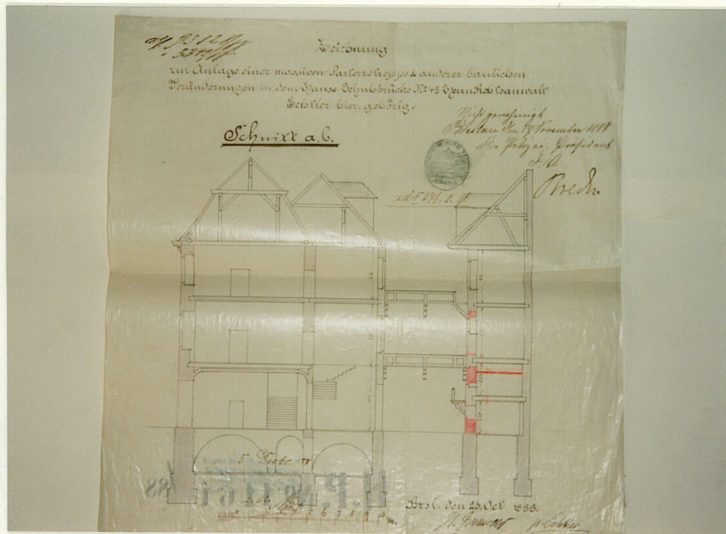
7.



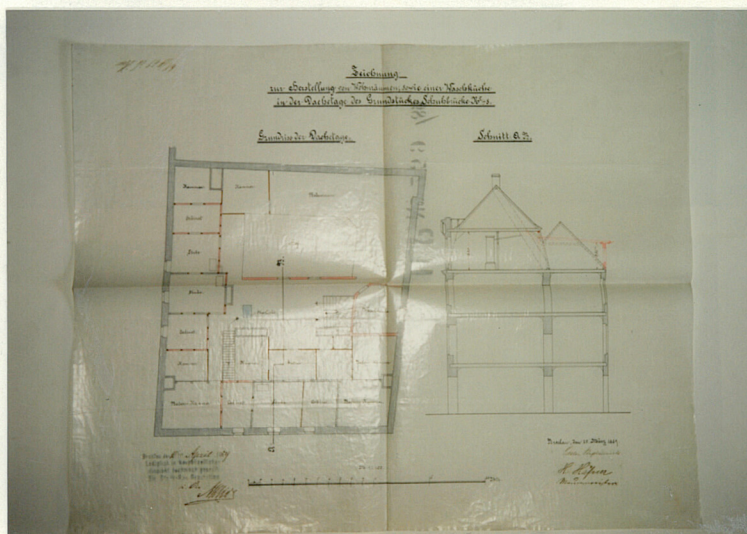
8.



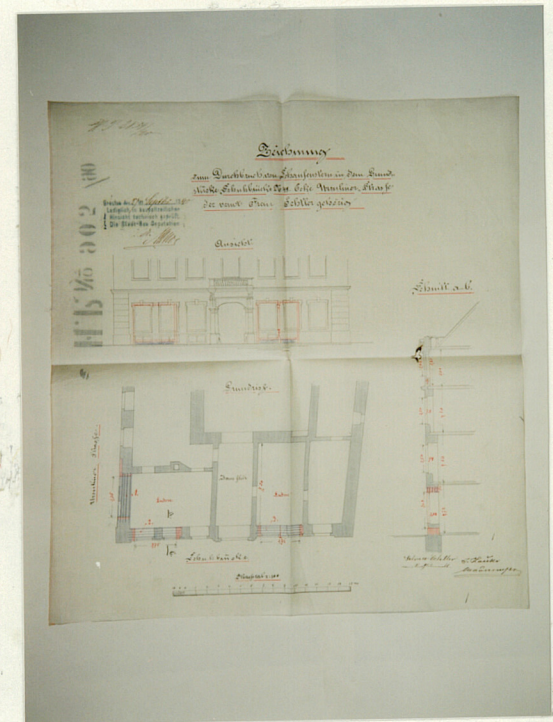
9.



10.



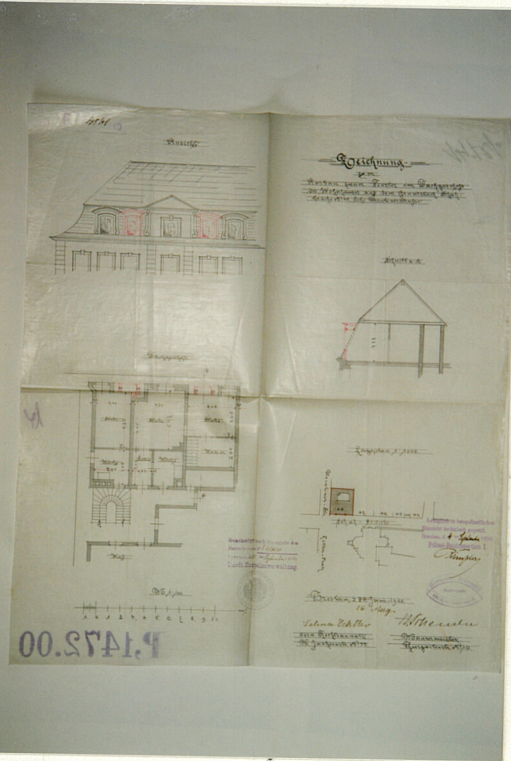
11.



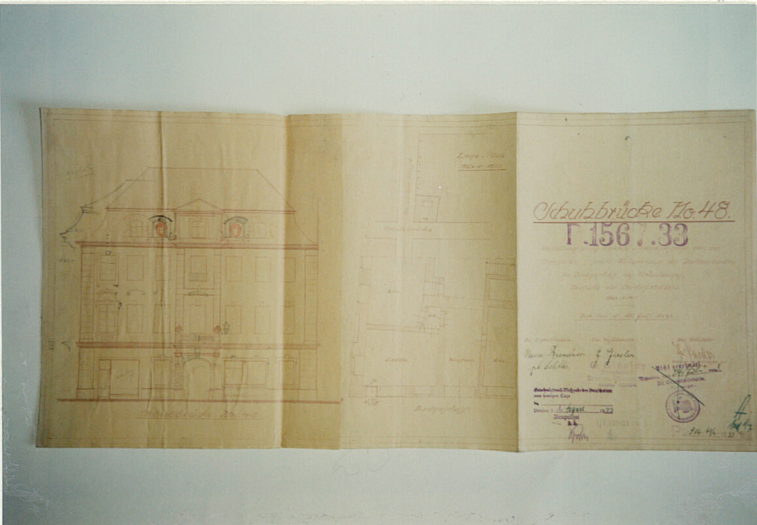
12.



1. Miejscowość	2. Obiekt (nazwa jak w karcie)	3. Zawartość wkładki (nazwa obiektu lub materiału uzupełniającego)
Wrocław	pałac Hornesów	ilustracje



13.



14.



15.



17.

Wkładkę założył: Artur Hryniewicz, IX,X 1997  
Imię, nazwisko, data

Miejsce przechowywania negatywów: .....





18↑

22↓



19↑

23↓



20↑

24↓



21↑

25↓





1. Miejscowość

Wrocław

2. Obiekt (nazwa jak w karcie)

pałac Hornesów

3. Zawartość wkładki (nazwa obiektu lub materiału uzupełniającego)

ilustracje



26.



27.



28.



29.



30.

Artur Hryniewicz, IX, X 1997

Wkładkę założył: .....  
Imię, nazwisko, data

Miejsce przechowywania negatywów: .....

Wzór ODZ 1978 r.





31.



32.



33.



34.



35.



36.