

D.1017

OŚRODEK DOKUMENTACJI
ZABYTEKÓW W WARSZAWIE
KARTA EWIDENCYJNA ZABYTEKÓW
ARCHITEKTURY I BUDOWNICTWA

A B C D E F G H I J K L Ł M N O P R S T U V W X Y Z

Nr

11651
DOLNOŚLĄSKIE

1. Obiekt

KAMIENICA Z RELIKTAMI KOŚCIOŁA P.W. ŚW. AGNIESZKI

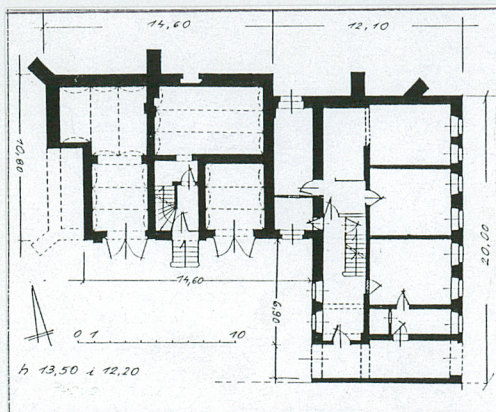
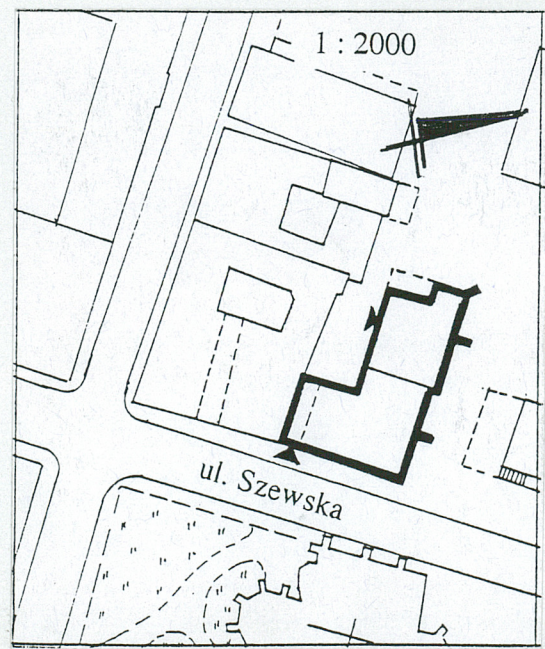
2. Czas powstania

1282, 1 poł. XIV,
przeb. 1819,
oficyna 1899

3. Miejscowość

W R O C Ł A W

11. Zdjęcia, rzut, przekrój, sytuacja, orientacja



4. Adres

50-139 Wrocław

ul. Szewska 47

nr hipoteczny dz. geod. nr 19, AM 26.

5. Przynależność administracyjna

województwo dolnośląskie

pow., gmina miasto wojew. Wrocław

6. Poprzednie nazwy miejscowości

pos. wiejska
Rtślaba - poł. XI, Wartizławia (biskup
Thietmar) potem najczęściej Vratislavia,
Breslau do 1945 r.

7. Przynależność administracyjna przed 1 VI 1975

województwo wrocławskie

powiat miasto wojew. Wrocław

8. Właściciel i jego adres

Gmina Miejska Wrocław

Władający: Z.G.K. - Stare Miasto -
Wrocław, ul. Św. Elżbiety 3.

9. Użytkownik i jego adres

Lokatorzy, gabinet dentystyczny.

10. Rejestr zabytków

Nr 160

data 15.02.1962

Historia

Kamienica przy ul. Szewskiej 47, wzniesiona w XIX w. nosi w strukturze swoich murów relikty kościoła gotyckiego, który uprzednio znajdował się w tym miejscu. Kościół ten, wzniesiony w 1282 r., nosił wezwanie św. Jerzego i służył jako kaplica cmentarna. Była to mała jednoprzestrzenna budowla, która w 1 poł. XIV w. została powiększona od zachodu o czworoboczną nawę, tak, że pierwotna kaplica stała się prezbiterium nowej budowli. Wtedy też nadano jej nowe wezwanie - św. Agnieszki. Powyższe potwierdza pośrednio wzmianka w aktach miejskich z 1350 r., która wspomina o cmentarzu - „Jürgenfriedhof” - i „erbe by sancta Agneten”. W 1688 r. kościół przekazano jezuitom, którzy w 1775 r. dobudowali do niego zakrystię. W czasie oblężenia Wrocławia w 1806-1807 r. w kościele zostały zniszczone dachy i sklepienie nawy, obiekt wyremontowano, ale bez odtwarzania sklepień.

Po sekularyzacji w 1811 r. kościół został zakupiony przez hr. Götzen, która w 1814 r. odsprzedała go niejakiemu Karnaschowi. W 1819 r. nowy właściciel wyburzył prezbiterium i wznosił na tym miejscu, w linii zabudowy ulicy, obecną kamienicę. Natomiast nadal istniejąca nawa służyła za magazyn. Została ona etapami wyburzona w latach 1897 i 1899 przez ówczesnego właściciela - kupca Felise Karnascha, który wznosił w jej miejsce, częściowo wykorzystując istniejące mury obwodowe - obecną oficynę. Projekt oficyny, z rozbudowaną w kształcie litery „U” partią zachodnią podpisał mistrz murarski H. Schendel, a policja budowlana zatwierdziła go już w 1897 r. Oba istniejące garaże zaprojektowano jako „Wagen-Remise”.

W 1969 r. przeprowadzono odgruzowanie terenu i po odsłonięciu fundamentów prezbiterium E. Małachowicz przeprowadził badania architektoniczne, które pozwoliły odtworzyć chronologię budowli. Stwierdzono fakt odrębnego wznoszenia prezbiterium i nawy pierwotnego kościoła. Forma prezbiterium wskazuje, że stanowiło ono początkowo samodzielną budowlę (kaplica cmentarna św. Jerzego). Była to dwuprzęsłowa i jednonawowa budowla z trójbocznym prezbiterium, nakryta sklepieniem krzyżowym. Dobudowana później nawa założona została na planie prostokąta, doświetlały ją po 2 okna w ścianach długich i jedno od zachodu. Zachowane ślady zniszczonych wsporników przy łuku tęczowym, układ przypór i okien świadczą o trójpodporowych, wspartych na jednym filarze sklepieniach. E. Małachowicz podaje, że do pocz. XX w. zachowane było trójdzielne okno zachodnie oraz kamienne fragmenty żeber o profilu dwuwklęsłowym.

Sytuacja

Budynek usytuowany jest w ośrodku historycznym miasta, na północny wschód od rynku. Zlokalizowany po zachodniej stronie ul. Szewskiej, w pierzei o jednolitej linii zabudowy. Od północy, po wyburzeniu kamienic, z którymi niegdyś stanowił jednolity ciąg, znajduje się przejście, które oddziela go od współczesnej zabudowy wielkopłytowej. Od jezdni obiekt oddziela wąski chodnik, od zachodu znajduje się wąskie brukowane podwórk.

MATERIAŁ, KONSTRUKCJA, TECHNIKA

Wzniesiony z cegły ceramicznej pełnej na zaprawie wapiennej i cementowo wapiennej, obustronnie tynkowany, z fragmentami murów gotyckich pozostawionych „w cegle” i współczesnych częściowo oblicowanych cegłą współczesną i gotycką, elementy detalu architektonicznego kamienne (schody zewnętrzne, portal główny - obecnie otynkowany). Sklepienia piwnic ceglane - żaglaste na półkolistych gurtach i kolebkowe, oraz w oficynie odcinkowe na belkach stalowych, na pozostałych kondygnacjach stropy drewniane (z wyjątkiem oficyny, gdzie nad parterem strop maszynowy płaski i odcinkowy). Dachy: nad budynkiem frontowym - dwuspadowy, więźba kleszczowo płatwiowa, kryty dachówką karpiówką podwójnie w koronkę, nad oficyną - pulpitowy, kryty częściowo blachą i częściowo papą smołowaną. Schody w budynku frontowym jednobiegowo-zabiegowe - prowadzone na każdą kondygnację osobno, drewniane, z drewnianą poręczą montowaną do stopni i stalową poręczą montowaną do ściany. Schody w oficynie dwubiegowe powrotne drewniane - na 1. piętro, wyżej stalowe, oparte na belkach stalowych, podesty wsparte na stropie odcinkowym, tu balustrada drewniana, także stopnice drewniane, podstopnice stalowe ażurowe. Schody z piwnicy na parter ceglane, w oficynie z okładziną drewnianą. Schody zewnętrzne granitowe. Posadzki: w sieni przejazdowej kostka granitowa, na podestach oficyny - cementowe szlifowane, pozostałe - podłogi białe, w pionie wc - lastriko, na strychu szlichta cementowa. Stolarka drzwiowa: drzwi ramowo płycinowe, niektóre częściowo przeszkłone, oraz drzwi współczesne - płytowe. Stolarka okienna skrzynkowa nietypowa, w obu klatkach schodowych okna pojedyncze, niektóre okna mieszkań - współczesne, odtworzona z zachowaniem podziałów. W oknie parteru od podwórza - krata stalowa.

<p>14. Kubatura</p> <p>6.317 m³</p>	<p>15. Powierzchnia użytkowa</p> <p>kamienica frontowa 564,93 m² oficyna 383,57 m² (liczone bez piwnic)</p>	<p>16. Przeznaczenie pierwotne</p> <p>Kaplica cmentarna, po przebudowie kamienica lokatorska</p>	<p>17. Użytkowanie obecne</p> <p>Kamienica z mieszkaniami lokatorskimi</p>
<p>18. Prace budowlane i konserwatorskie, ich przebieg i dokumentacja</p> <p>Budynek w czasie działań wojennych w 1945 r. uległ niewielkim zniszczeniom i prawdopodobnie po szybkim zabezpieczeniu został oddany do użytku. Niejsny jest stan zachodniej partii oficyny dobudowanej (?) do istniejącego budynku w k. XIX w. (projekt zatwierdzony przez policję budowlaną w 1897 r.). Jeżeli projekt ten został zrealizowany, to w l. 60 obiekt już nie istniał.</p> <p>W 1966 r. w sierpniu E. Małachowicz wydał wytyczne do remontu istniejącego budynku a DZBM Stare Miasto rozpoczął prace, które trwały jeszcze w 1969 r., m.in. założono plomby na pęknięciach ściany zewnętrznej. Konserwator Zabytków zarządził zmianę projektu ściany północnej w taki sposób, aby odtworzyć zachowany wątek muru gotyckiego i dokonać zmiany kształtu dachu nad oficyną. Stan tejże ściany ukazuje rysunek E. Małachowicza zamieszczony w jego publikacji „Stare Miasto we Wrocławiu”, str. 127. Czytelne są przypory dawnego kościoła, okna nawy i prezbiterium, otwór wejściowy w drugim przęśle, fragment muru ogniowego. Na to nakładają się liczne ubytki struktury muru, ślady umocowań stropów budowli sąsiedniej, liczne pęknięcia. W 1978 r. na zlecenie DZBM-u Z. Nawrot i Z. Miech wykonali projekt techniczny remontu elewacji, jednak przyjęto tylko rozwiązania dot. elewacji wsch. i pld., natomiast pozostałe zostały zlecone do PKZ do opracowania wg wytycznych E. Małachowicza, przewidujących ekspozycję zachowanych fragmentów ściany ptn. i zach. dawnego kościoła. Remont objął: odczyszczenie i uzupełnienie lica muru d. kościoła, wykonanie przypór na istniejących fundamentach i oblicowanie cegłą gotycką z rozbiórki. Nie zlikwidowano jednak wtórnie wybitych okien i nie obniżono oficyny w celu nakrycia jej dachem, który odtwarzałby bryłę dawnego kościoła. Remont zakończono w 1980 r. W 1997 r. Dorota Wandrychowska z firmy Artis wykonała „Badania stratygraficzne i wytyczne konserwatorskie dotyczące przyziemia budynku przy ul. Szewskiej 47 we Wrocławiu”, w oparciu, o które Jerzy Polak i Jadwiga Lubeńczuk w 1998 r. sporządzili „Projekt kolorystyki elewacji”, zrealizowany jedynie w partii parteru w 1999 r.</p>		<p>19. Stan zachowania (fundamenty, ściany zewnętrzne, ściany wewnętrzne, sklepienia, stropy, konstrukcja dachu, wyposażenie i instalacje)</p> <p>Stan zachowania elementów konstrukcyjnych wymienionych w rubryce - dobry, jednak tynki zewnętrzne zniszczone i zabrudzone, częściowe ubytki, szczególnie w elewacji zachodniej w przyziemiu zawilgocone, częściowo odsłonięty wątek muru, cegła miejscami zlasowana. Zniszczona stolarka bramy przejazdowej i balustrady schodów. Cały obiekt wymaga renowacji.</p> <p>20. Najpilniejsze postulaty konserwatorskie</p> <p>Postulat naczelny- remont całości ze względu na zużycie elementów wyposażenia. Należy wyremontować i uzupełnić balustradę obu klatek schodowych, wyremontować i odświeżyć stolarkę drzwi i okien (zdekaptalizowana) oraz wykonać wg zatwierdzonego projektu Jerzego Polaka z 1998 r. skrzydła bramy zewnętrznej. Należy także podobną bramę założyć od strony zachodniej przejazdu (skrzydła płycinowe, obite blachą mocowaną nitami). Na obiekcie powinna znaleźć się tablica informująca o jego historii.</p>	

21. Akta archiwalne (rodzaj akt, numer i miejsce przechowywania)

Arch. Budowlane - Wrocław, t. 4062.

22. Bibliografia

1. Sztuka Wrocławia, praca zbiorowa pod red. T. Broniewskiego i M. Złata, Wrocław 1967, s. 269.
2. M. Małachowicz, Średniowieczne budowle jednofilarowe na Śląsku, w: Prace Naukowe IHA-SiT nr 7, seria Monografie nr 6, Wrocław 1973, s. 65-72.
3. M. Małachowicz, Stare Miasto we Wrocławiu, Warszawa, Wrocław 1985, s. 69, 127, 182.
4. Atlas architektury Wrocławia, praca zbiorowa pod red. J. Harasimowicza, Wrocław 1997, t.I, s.37, (autor hasła błędnie datuje kościół).
5. Prace konserwatorskie na terenie województwa jeleniogórskiego, legnickiego, wałbrzyskiego, wrocławskiego w l. 1974-1978 Wrocław-Ossolineum, 1985, s. 176-177.

23. Źródła ikonograficzne i fotografie (rodzaj, miejsce przechowywania, sygnatury)

1. F.B. Wernher, Widok miasta z lotu ptaka (wg planu Brauna Hogenberga z 1587 r. i Georga Hayera z 1591 r.), rys. po 1742, w: Topographia (...) Silesiae (...), l. 1744-1755, B.U. Wrocław, R 551 II. Na rysunku widoczna wieżyczka i dach kościoła św. Agnieszki.
2. F.B. Wernher, Szpital św. Macieja - widok z lotu ptaka (Hospital Stift zu S. Matthia des Ritterl. Ordens des Creutz Herrn mit dem Rothen Stern), w: Topographia oder Compendium Silesiae Pars II (...), ok. poł. XVIII w., WAP Wrocław. Na rysunku widoczna wieżyczka i dach kościoła św. Agnieszki.

c.d. wkładka nr 3

24. Uwagi różne

25. Opracował

tekst Barbara Uszałowicz-Piąty, III. 2000 r. *buP*

plany, rysunki Barbara Uszałowicz-Piąty, III. 2000 r. *buP*

zdjęcia fotograficzne Barbara Uszałowicz-Piąty, III. 2000 r. *buP*

miejsce przechowywania negatywów — archiwum autora

KARTA PO WYPEŁNIENIU PODLEGA OCHRONIE NA PODSTAWIE PRZEPISÓW PRAWA AUTORSKIEGO

26. Adnotacje o inspekcjach, informacje o zmianach (daty, imiona i nazwiska wypełniających)

27. Załączniki

Wkładki do kart ewidencyjnych — 6 szt.

1. Miejscowość, gmina, województwo WROCŁAW m. Wrocław woj. dolnośląskie	2. Obiekt (nazwa jak w karcie) KAMIENICA FRONTOWA I OFICyna Z RELIKTAMI KOŚCIOŁA P.W. ŚW. AGNIESZKI	3. Zawartość wkładki (nazwa obiektu lub materiału uzupełniającego) c.d. rubryki nr 12 historia i nr 13 opis
--	--	--

c.d. rubryki nr 12 Historia

W niniejszej karcie podaję rysunki sporządzone przez E. Małachowicza, które ukazują zrekonstruowany pierwotny rzut kościoła, jak też - zachowane relikty gotyckiej budowli uczytelnione w strukturze budowli XX w. i uwidocznienie in situ.

*c.d. rubryki nr 13 Opis***RZUT**

Budynek wzniesiony na rzucie litery „L”. Składa się z dwu części: części starszej - frontowej, wzniesionej na rzucie prostokąta usytuowanego dłuższym bokiem do ulicy i z części nowszej - oficyny, usytuowanej w głębi podwórza, zbudowanej na rzucie prostokąta i przylegającej murem szczytowym do budynku głównego. Między budynkami nie ma żadnych połączeń wewnętrznych. Budynek frontowy dwutraktowy, zawiera w części południowej sień przelotową, gdzie w połowie jej długości trakty zaznaczone są szerokim łękiem odcinkowym. Na każdej kondygnacji znajdują się po dwa mieszkania. W trakcie frontowym - szerszym - znajdują się 3 (parter) i 4 (powyżej parteru) pomieszczenia jednakowej szerokości, usytuowanej w szeregu i doświetlone od ulicy - każde dwoma oknami. W trakcie tylnym, węższym, dostępnym z sieni przelotowej, znajduje się klatka schodowa a poza nią jedno ciemne wąskie pomieszczenie, połączone z narożnym (płn.-wsch.) pokojem mieszkalnym. Od płn.-zach. znajduje się krótki wąski aneks mieszczący pion wc i kuchenny. Do tegoż aneksu przylega oficyna zbudowana na rzucie prostokąta, dwutraktowa, wąskim bokiem przylegająca do budynku głównego. Wejście do niej znajduje się od podwórza (strona południowa), usytuowane na osi. Klatka schodowa, dwubiegowa, jest umieszczona w trakcie przednim. Na parterze znajdują się, umieszczone symetrycznie, po obu bokach wejścia, dwa garaże i w tyle jedno duże pomieszczenie - jako skład opału. Na wyższych kondygnacjach znajdują się po dwa

mieszkania lokatorskie składające się z dwu pokoi i kuchni, oraz wspólnego wc na każdej kondygnacji.

BRYŁA

Obiekt w zabudowie zwartej, obecnie ściana północna odsłonięta. Wzniesiony w pierzei ulicy o wyrównanej linii zabudowy. Od zachodu małe wewnętrzne podwórze. Dach dwuspadowy (front) i pulpitowy (oficyna). Obie części czterokondygnacyjne, w całości podpiwniczone. Elewacje gładkie, bez dekoracji. Elewacja północna, odsłonięta przez wyburzenie w latach 60 po II wojnie, zawiera na powierzchni odsłonięty watek ceglanego muru dawnego kościoła gotyckiego. Tutaj, jak i przy zachodniej elewacji oficyny zrekonstruowano gotyckie przypory, uczytelniając w ten sposób zarys jego pierwotnej bryły.

ELEWACJE

Elewacja wschodnia - główna: 8 osiowa i 4-kondygnacyjna, parter wydzielony gzymsem kordonowym. W pierwszej osi skrajnej szeroki otwór bramny zamknięty u góry odcinkowo, otwory okienne prostokątne. Okna parteru bez opasek, stolarka 4-dzielna z ozdobną snyderką. Okna wyższych kondygnacji posiadają wąskie opaski w tynku, obejmują one otwór od góry i z obu boków urywając się skośnie nad parapetem. Poniżej okien ostatniej kondygnacji na osi od 3 do 6 - fryz palmetowy w tynku.

Elewacja północna - to ściana nośna kamienicy, odsłonięta po wyburzeniu sąsiednich domów. Na ścianie tej uwidoczniono spod tynku ceglany watek muru dawnego kościoła gotyckiego, który w XIX w. uległ przebudowie na dom mieszkalny. Ściana budynku frontowego zawiera zarysowaną rowkiem w tynku i wydobytą ciemniejszym kolorem sylwetę dawnego prezbiterium, z przyporami i „cieniem” dachu. Przypory zostały odtworzone na dawnych fundamentach. Obok uskokowej przypory, w połowie długości dawnego prezbiterium, na wysokości 1. piętra widoczna jest ostrołukowa wnęka okienna, pod nią fragment wnęki odcinkowej, obie tynkowane.

Po obu stronach wnęki okiennej znajdują się współcześnie wybite prostokątne okna do mieszkań. Na ścianie północnej przylegającej oficyny odsłonięto ceglany watek północnej ściany nawy kościoła, uwidoczniiony do wysokości gzymsu wieńczącego. Ponad nim widnieje gładka tynkowana ściana XIX - wiecznej oficyny. Przy ścianie odtworzono 3 przypory, między którymi ostrołukowe wnęki dawnych okien kościoła; we wnęce wschodniej wybito 2 okna. Poniżej, nieco z boku widoczna ostrołukowa wnęka po zamurowanych drzwiach.

Elewacja zachodnia oficyny (szczytowa) - jest uformowana uskokowo. Część od północy zawiera odsłonięty ceglany gotycki watek muru, jak w elewacji poprzedniej, oraz narożną uskokową płn.-zach. przyporę. Partia południowa elewacji cofnięta w głąb, tynkowana, ślepa. W przyziemiu zaznaczony do wysokości 0,80 m przebieg muru nawy kościoła, z narożną, płd.-zach. przyporą.

Elewacja południowa oficyny - 4-kondygnacyjna i 5-osiowa, symetryczna. Wejście w płytkim ryzalicie na osi, dostępne po sześciu stopniach i osłonięte prostą stalową wiatą. Po jego bokach, w przyziemiu 2-skrzydłowe wrota do garaży. Wszystkie okna prostokątne, umieszczone w głębokich rozglifieniach, bez opasek. Okna od wschodu i okna klatki schodowej zawierają ozdobną stolarkę. Pod okapem na osi - wnęka w ceglany obramieniu i ze stalowym krzyżem w środku. Oś skrajna we wschodnim narożu należy do kamienicy frontowej.

Elewacja zachodnia budynku frontowego - 4-kondygnacyjna i 3-osiowa, wszystkie otwory prostokątne, w osi skrajnej południowej otwór bramy przejazdowej. Tynki gładkie, bez dekoracji.

WNĘTRZA, WYPOSAŻENIE

Budynek frontowy posiada usytuowaną skrajnie od południa sień przelotową nakrytą stropem płaskim, na 2/3 jej długości znajduje się łęk o przekroju odcinkowym, sygnalizującym podział konstrukcyjny sieni na 2 trakty. Brama wejściowa - płycinowa, od zewnątrz obita blachą - zdewastowana, zachowane tylko jedno, barokowe zniszczone skrzydło. W części przedniej sieni, w ścianie północnej, znajduje się współcześnie wybitý otwór drzwiowy (drzwi drobno płycinowe) prowadzący do dwu pomieszczeń, gdzie usytuowano gabinet dentystryczny, tu przejście do korytarza kamienicy, w drugim pomieszczeniu, nieczynne. Wejście do sieni z klatką schodową znajduje się w ścianie północnej tylnej par-

tii sieni przelotowej. Sień doświetlona dwoma oknami od zachodu, między nimi łęk o przekroju arkadowym. Schody - jednobiegowo-zabiegowe, balustrada z tralek umocowanych ozdobnym słupkiem, poręcz drewniana. Poza schodami w głębi wejście do mieszkania zawierającego 2 pokoje od wschodu, i w partii zachodniej wydłużoną kuchnię.

Na wyższych kondygnacjach po 2 mieszkania o układzie analogicznym do parteru. Wszystkie pomieszczenia pozbawione dekoracji, posiadają zachowaną częściowo stolarkę okienną ozdobioną snycerką w formie kolumnienki (słupek) i nacięć na ślepieniu. Wejście do piwnicy znajduje się pod schodami. Wnętrze wykonane w cegle, sklepienia kolebkowe i żaglaste na półkolistych gurtach - o małej strzałce, podzielone na komórki lokatorskie.

Oficina posiada osobne wejście od podwórza, w elewacji południowej, usytuowane na osi. W przyziemiu znajdują się, umieszczone symetrycznie, po obu bokach wejścia dwa garaże nakryte sklepieniem Kleina na stalowych podciągach. Zamykają je dwuskrzydłowe wrota: garaż zachodni - wrota z desek, garaż wschodni - wrota płycinowe, z okratowanym naświetlem. Pomieszczenie tylne (skład opału) także nakryte sklepieniem Kleina. Piwnice pod budynkiem sklepione analogicznie. Schody główne dwubiegowe, o podestach także na sklepieniu Kleina, na parterze bieg drewniany, powyżej na stalowych szynach, o ażurowych podstopnicach i drewnianych stopniach. Na wyższych kondygnacjach znajdują się po 2 mieszkania lokatorskie składające się z dwu pokoi i kuchni. Wnętrze pozbawione dekoracji, w czterech oknach zachowana zabytkowa stolarka ze snycerką. Drzwi wejściowe płycinowe, przeszklone.

INSTALACJE

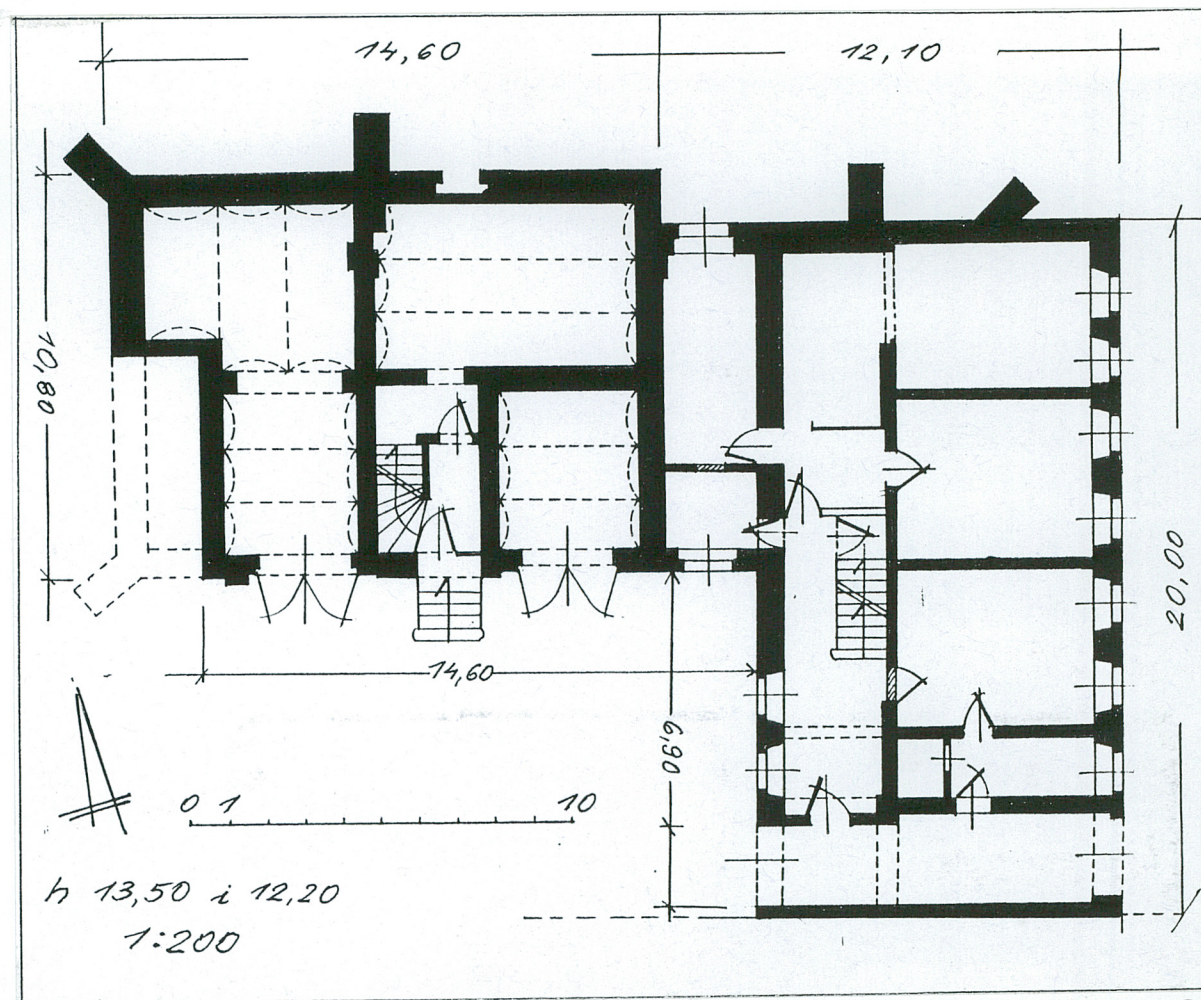
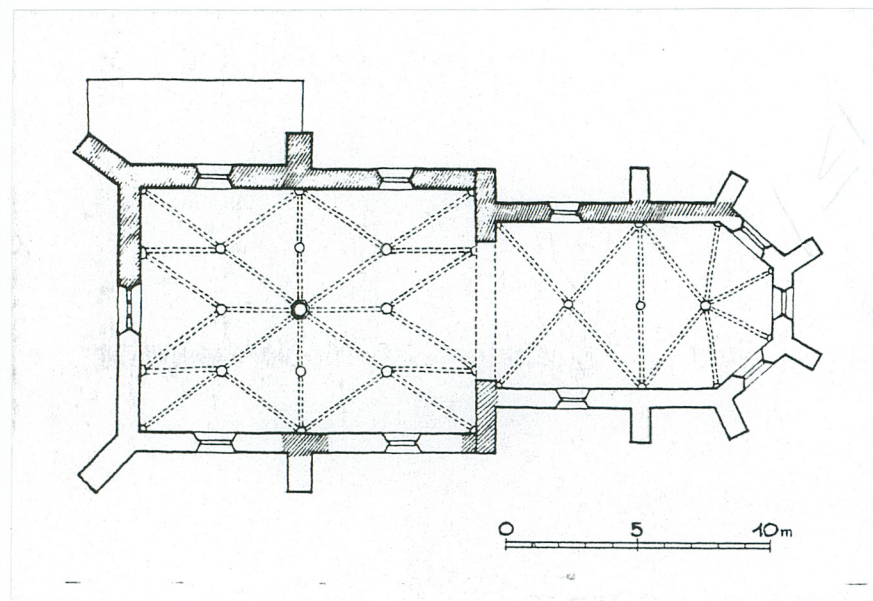
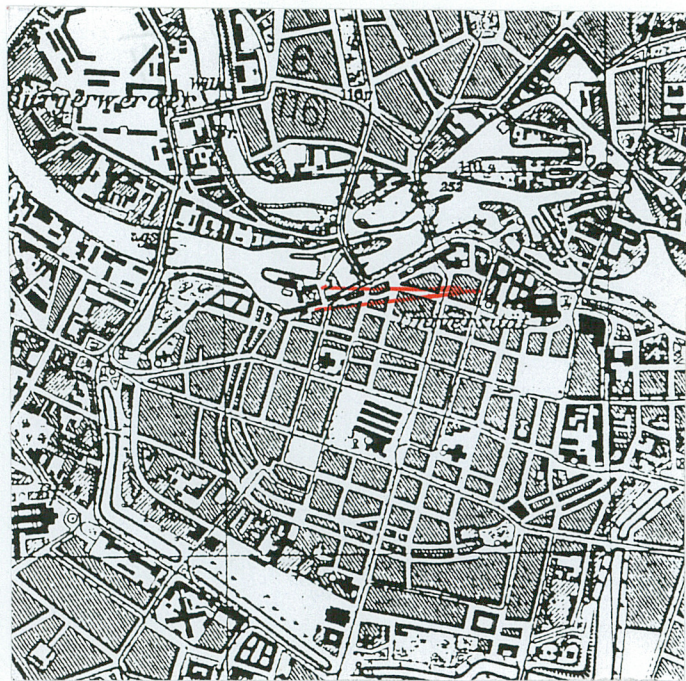
Budynek jest wyposażony w instalację elektryczną, gazową, wod.-kan. elektryczną, gazową, ogrzewanie piecowe i częściowo elektryczne.

1. Miejscowość, gmina, województwo WROCŁAW m. Wrocław woj. dolnośląskie	2. Obiekt (nazwa jak w karcie) KAMIENICA FRONTOWA I OFICyna Z RELIKTAMI KOŚCIOŁA P.W. ŚW. AGNIESZKI	3. Zawartość wkładki (nazwa obiektu lub materiału uzupełniającego) Spis fotografii + plany
--	--	---

Spis rysunków i fotografii:

- I. Plan sytuacyjny, skala 1 : 2000.
 - II. Plan orientacyjny, skala 1 : 25000.
 - III. Rzut parteru, skala 1 : 200.
 - IV. Plan kościoła św. Agnieszki, rekonstrukcja i stan obecny. Opracowanie - M. Małachowicz, publ. w: Prace Naukowe IHASiT nr 7, Wrocław 1973, rys. 42.
 - V. Rysunek projektowy z dokumentacji techn. Z. Nawrota - w arch. MKZ, tylko częściowo uwzględniający wytyczne M. Małachowicza.
 - VI. Fragment planu aksometrycznego miasta, z widokiem kościoła św. Agnieszki, rys. M. Meriana z 1650 r. (Topografia Śląska).
 - VII. Widok perspektywiczny Szpitala św. Macieja, obok widoczny kościół św. Agnieszki. Rysunek F.B. Wernhera w jego Topografii Śląska (Pars.II) z ok. poł. XVIII w.
 - VIII. Kościół św. Agnieszki, wg lit. A. Baumerta z 1886 r., reprodukcja w pracy E. Małachowicza (patrz p. IV), rys. 46.
 - IX. Kościół św. Macieja, wg sztychu M.v. Grossmanna z l.1920-1925, widoczna obecna kamienica przy ul. Szewskiej nr 47.
1. Widok na kamienicę od strony kościoła.
 2. Widok na fasadę.
 3. Fasada od północy.
 4. Fasada fryz - palmetowy.
 5. Fragment elewacji tylnej.
 6. Brama przejazdowa od zachodu.
 7. Wnętrze bramy przejazdowej.
 8. Elewacja zach. kamienicy i oficyna.
 9. Elewacja zach. oficyny.
 10. Wejście główne do oficyny.
 11. Garaż w oficynie.
 12. Stolarka okienna w kamienicy od frontu.
 13. Ściana półn. kamienicy z fragmentem ściany prezbiterium dawnego kościoła i z „cieniem” jego sylwety.

14. Ściana j.w.
15. Ściana półn. oficyny, z odkrytym fragmentem ściany nawy d. kościoła.
16. Ściana półn. - kamienicy i oficyny, z zachowanymi fragmentami muru półn. kościoła i z zrekonstruowanymi przyporami.
17. Widok na ścianę północną z ulicy Szewskiej.
18. Północno-zachodnia przypora nawy.
19. Lico przypory (widoczna cegła gotycka), oblicowana współcześnie.
20. Zachowany fragment zach. ściany kościoła, uwidoczniiony w ścianie szczytowej oficyny.
21. Zaznaczony w gruncie przebieg południowo-zachodniego narożnika nawy dawnego kościoła.
22. Sklepienie piwnicy pod kamienicą frontową.
23. Sklepienie j.w.
24. Fragment więźby dachowej.
25. Klatka schodowa w kamienicy.
26. Klatka schodowa w oficynie.
27. Fragment korytarza na parterze kamienicy.
28. Schody na strychu.



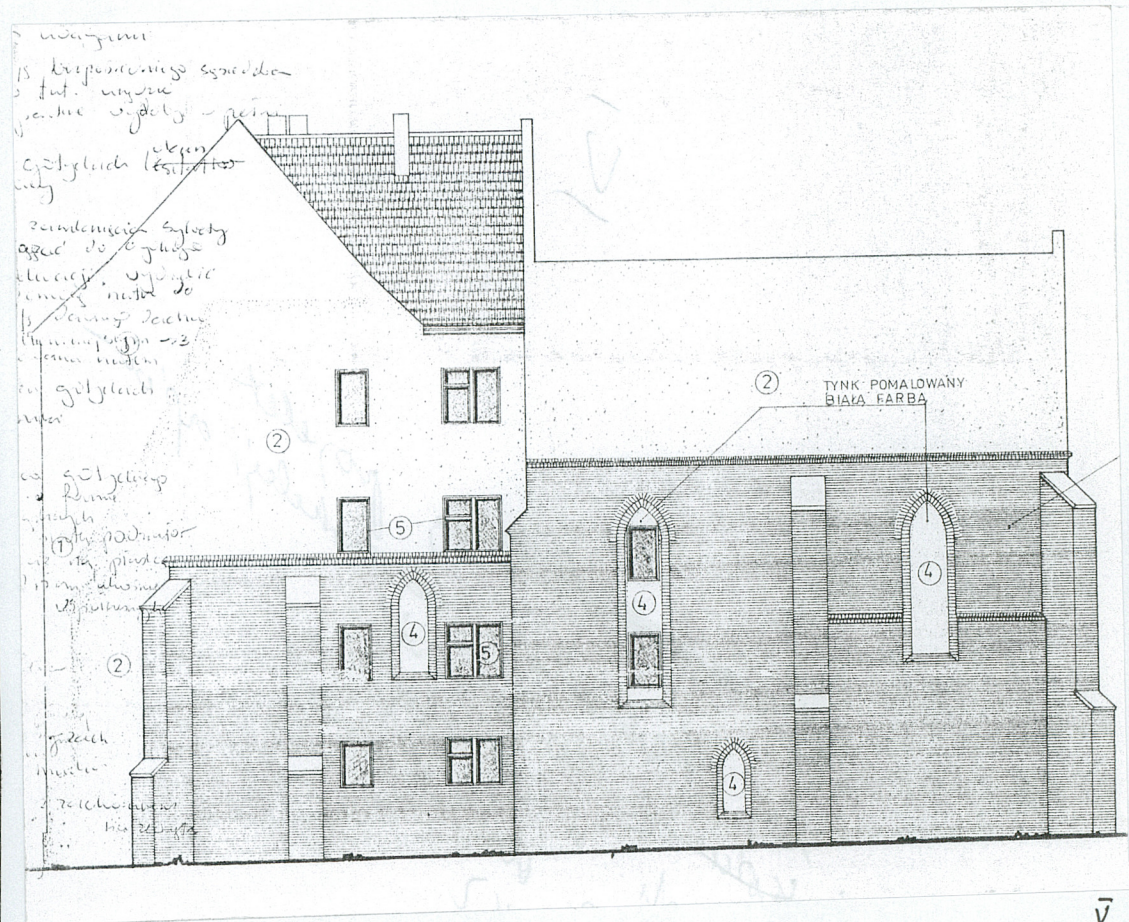
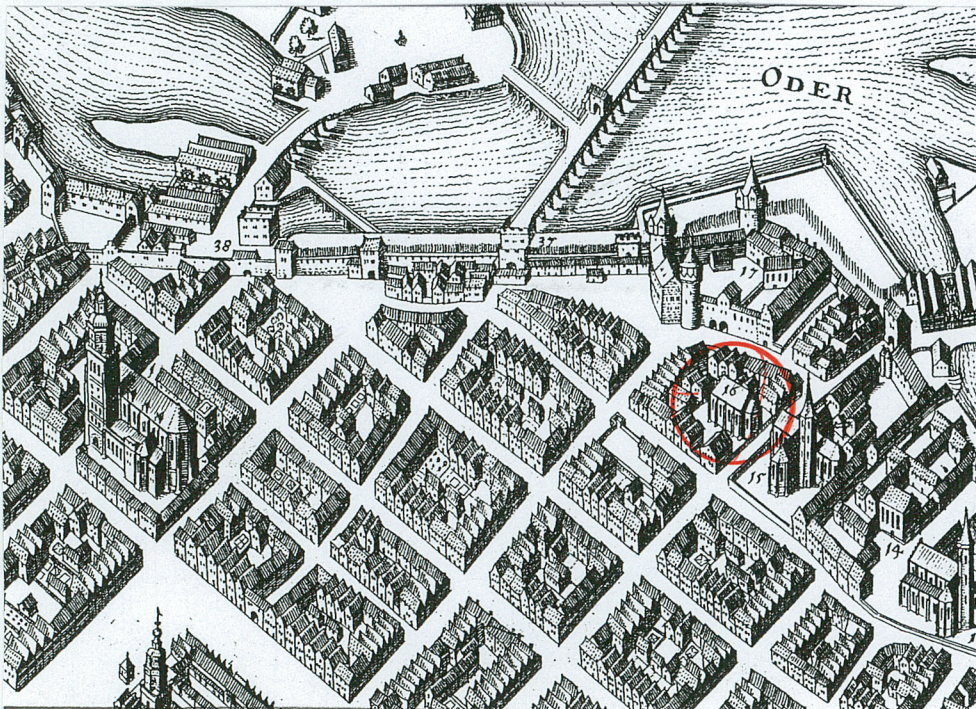
1. Miejscowość, gmina, województwo
WROCŁAW
 m. Wrocław
 woj. dolnośląskie

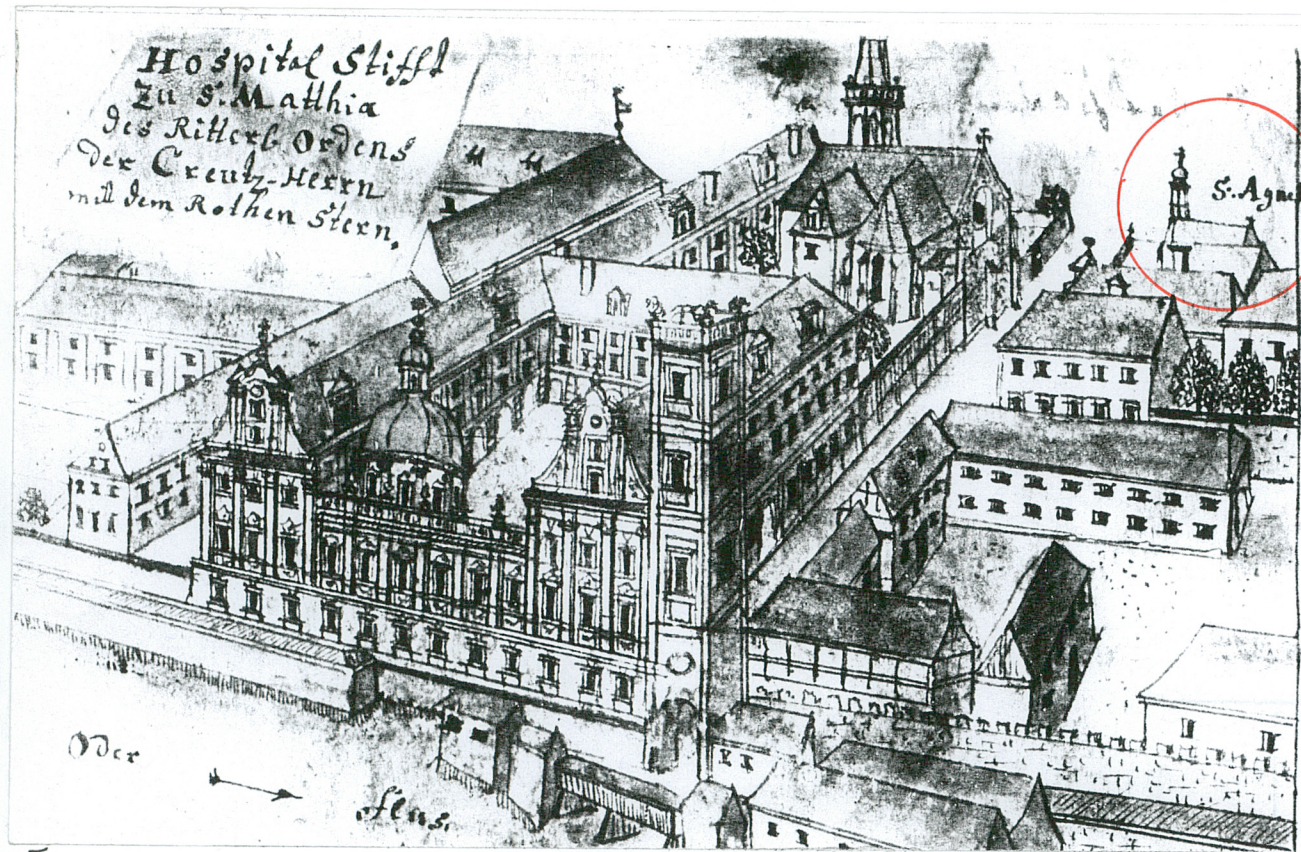
2. Obiekt (nazwa jak w karcie)
**KAMIENICA FRONTOWA I OFICyna Z
 RELIKTAMI KOŚCIOŁA
 P.W. ŚW. AGNIESZKI**

3. Zawartość wkładki (nazwa obiektu lub materiału uzupełniającego
 c.d. rubryki nr 23 Ikonografie

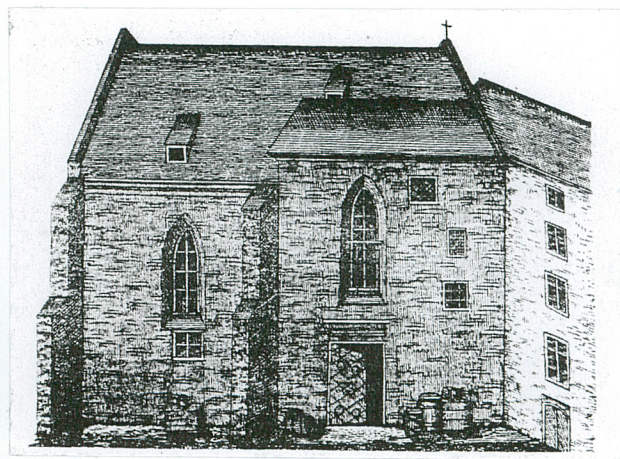
c.d. rubryki nr 23 Ikonografie

3. Maximilian von Grossmann, sztych 9 x 13,3 cm, Kościół św. Macieja (Die St. Mathias-Kirche), l. 1920-1925, tzw. zbiory Haselbacha, reprodukt. w: Breslau, Ansichten aus sechs Jahrhunderten, Stiftung Kulturwerk Schlesien, Regensburg 1983, foto 119, s. 130.
4. Ponadto na wielu planach aksonometrycznych Wrocławia kościół jest ukazany w widoku perspektywnym, są to plany: B. i B. Weinerów z 1562 r., F.H. Vrooma - F. Grossa z 1587 r., G. Hayera z 1591 r., M. Meriana z jego Topografii Śląska z 1650 r., M.G. Seuttera z l. 1720-1730, F.B. Wernhera - J.D. Schleuena z 1741 r., oraz jego plan z Topografia (...) Silesiae (...) z l. 1742-1750.





VII.



VIII.



Die St. Mathias Kirche.

IX.

1. Miejscowość, gmina, województwo

WROCŁAW

m. Wrocław

woj. dolnośląskie

2. Obiekt (nazwa jak w karcie)

KAMIENICA FRONTOWA I OFICyna Z

RELIKTAMI KOŚCIOŁA

P.W. ŚW. AGNIESZKI

3. Zawartość wkładki (nazwa obiektu lub materiału uzupełniającego)

Fotografie



2.



3.



5.



4.



7.



8



9.



6.



11.



10.

1. Miejscowość, gmina, województwo

WROCŁAW

m. Wrocław

woj. dolnośląskie

2. Obiekt (nazwa jak w karcie)

KAMIENICA FRONTOWA I OFICyna Z

RELIKTAMI KOŚCIOŁA

P.W. ŚW. AGNIESZKI

3. Zawartość wkładki (nazwa obiektu lub materiału uzupełniającego)

Fotografie



12.



13.



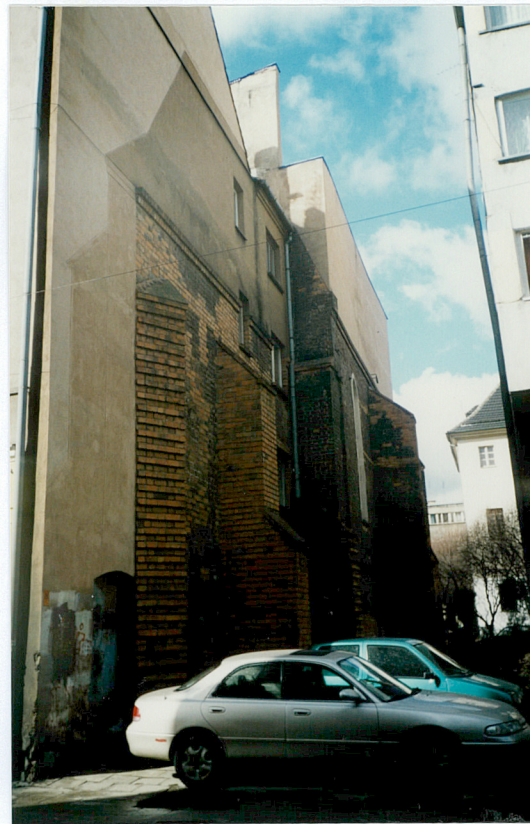
14.



15.



16.



17.



18.



19.



20.



21.

<p>1. Miejscowość, gmina, województwo WROCŁAW m. Wrocław woj. dolnośląskie</p>	<p>2. Obiekt (nazwa jak w karcie) KAMIENICA FRONTOWA I OFICyna Z RELIKTAMI KOŚCIOŁA P.W. ŚW. AGNIESZKI</p>	<p>3. Zawartość wkładki (nazwa obiektu lub materiału uzupełniającego) Fotografie</p>
--	--	--



23.



24.



25.



25.



26.



27.



28.