

1. Obiekt

DOM HANDLOWY

2. Czas powstania

1907 r.

3. Miejscowość

WROCLAW



4. Adres

ul. Rуска 11-12

nr odpotecz. dz.geod.-nr 66, AM nr25
Wrocław-Stare Miasto

5. Przynależność administracyjna

województwo wrocławskie

gmina m. Wrocław - Stare Miasto

6. Poprzednie nazwy miejscowości

Wortizławia (bis. Thietmar)

1193 - Vrauzlay

1201 - Wraczelew i in.

najczęściej Vratislavia

7. Przynależność administracyjna

1 VI 1975

województwo wrocławskie

powiat m. Wrocław

8. Właściciel i jego adres

Urząd Miejski Wrocławia

pl. Nowy Targ 1/8

51-141 Wrocław

9. Użytkownik i jego adres

władający: Spółdzielnia Pracy

WROMEX, Zakłady Odzieżowe

50-079 Wrocław, ul. Rуска

11/12

10. Rejestr zabudów

Nr 554/15m

data 12.06.1995

A/1405/554/15m



12. Autorzy, historia obiektu, określenie stylu.

Budynek domu handlowego przy ul. Ruskiej zajmuje dwie historyczne działki budowlane nr 11 i 12. Wg planu z lipca 1848 r., ponownie datowanego na sierpień 1852 - na posesji nr 11 wznosiła się 3-osiowa kamienica należąca do kupca Zwettela. Na parterze mieścił się sklep Vogta, od tyłu "Wurstmacher Werkstatt". Natomiast na posesji nr 12 wznosiła się kamienica 6-osiowa i 4-kondygnacyjna, z widocznym "załamaniem" linii zabudowy, być może powstała z połączenia dwu 3-osiowych obiektów. Wieńczył ją barokowy szczyt ze spływami wolutowymi. Wtedy to zaprojektowano tu nowy piramidalny dach, likwidując szczyt i zastępując go prostym gzymsem wieńczącym, a elewacji nadano formy klasycyzujące. Kamienica ta w l. 70-tych XIX w. należała do Hansa Kliche. Obie kamienice wykupiono na pocz. XX w. i wyburzono scalając działki i wznosząc wielką bryłę domu handlowego.

Plan sekcyjny z grudnia 1905 r., datowany powtórnie na 9 V 1906 r., ukazuje już obie parcele połączone. W grudniu 1905 r. właścicielami ca-

13. Opis (sytuacja, materiał i konstrukcja, rzut, bryła, elewacje, wnętrza, wy. osażenie, instalacje)

Sytuacja

Budynek usytuowany w ośrodku historycznym miasta, na zachód od Rynku. Zbudowany w kwartale przylegającym do pasa dawnych umocnień miejskich. Parcela narożna została uformowana z dwu mniejszych parcel, a jej południowa linia biegła pierwotnie uskokiem, który po scaleniu w 1905 r. został wyrównany. Obiekt w zabudowie zwartej, elewacją główną skierowany na południe, wejście bezpośrednio z ulicy, od północy parterowa oficyna tworzy mały dziedziniec wewnętrzny.

Materiał i konstrukcja

Budynek o monolitycznej konstrukcji szkieletowo-żelbetowej opartej na systemie filarów i belek w nieregularnym układzie prostokątów, które dźwigają masywne stropy płytowe zbrojone. Ściany zewnętrzne ceglane, tynkowane, z zastosowaniem kamienia naturalnego i sztucznego (rzeźby, dekoracje ornamentalne filarów), ponadto klatka schodowa i sień główna także z cegły. Więźba dachowa drewniana płatwiowo-kleszczowa, pokryta tynkiem, dach kryty dachówką ceramiczną. Schody 3-biegowe łamane, z wewnętrzną windą stalową, ponadto winda do piwnicy w sklepie od strony wschodniej. Do piwnicy zejście 1-biegowymi schodami bezpośrednio z ulicy (od północnego zachodu). Balustrada schodów stalowa, umocowana do stopni, z drewnianą profilowaną poręczą. Winda w szybie stalowej konstrukcji kratownicowej, osłoniętym stalową siatką. Posadzki: w piwnicy cementowe, w sieni płytki terakotowe, w pokojach biurowych parkiet, w halach gładź cementowa i gumoleum. Stolarka okien pojedyncza i podwójna, w większości pierwotna, w bocznych oknach wykuszy na 1. i 2. piętrze stalowe ramiaki, w oknach 5. kondygnacji stalowe ozdobne kraty. Na zakończeniu filarów flankujących portal główny (ponad 5. kondygnacją) stalowe "wazony" umocowane płaskownikami do żelbetowych postumentów.

Rzut

Budynek wzniesiony na rzucie zbliżonym do trapezu, podzielony wąską sienią przelotową, umieszczoną na osi. W jej partii tylnej (północnej) klatka schodowa doświetlona z dziedzińca wewnętrznego. Obie części budynku z obu stron

14. Kubatura	15. Powierzchnia użytkowa	16. Przeznaczenie pierwotne	17. Urzycowanie obecne
10.469 m ³	2.922,6 m ²	dom handlowy	zakład produkcyjno-handlowy
18. Prace budowlane i konserwatorskie, ich przebieg i dokumentacja		19. stan zachowania (fundamenty, ściany zewnętrzne, ściany wewnętrzne, sklepienia, stropy konstrukcje dachowe, pokrycie dachu, wyposażenie i instalacje)	
<p>Obiekt od 1945 r. użytkowany przez Spółdzielnię "Zgoda".</p> <p>W tym okresie remonty adaptacyjne:</p> <p>1953 - adaptacja 3. piętra na biura, a 4. piętra na magazyny.</p> <p>1977 - wykonanie nowego zasilania elektrycznego.</p> <p>1979 - remont dachu i elewacji, wymiana instalacji co.</p> <p>1990-1 - wymiana pokrycia dachu.</p> <p>1993 - remont wnętrza, klatki schodowej i wymiana instalacji wod.-kan.</p>		<p>Stan zachowania elementów wymienionych w rubryce - dobry, z wyjątkiem elewacji, które wymagają remontu - - patrz rubryka 20.</p>	
		20. Najpilniejsze postulaty konserwatorskie	
		<p>Wymagany remont elewacji: oczyszczenie z niepotrzebnych polichromii, uzupełnienie ubytków wg zachowanego detalu. Przed remontem przeprowadzić badania stratygraficzne i stan umocowania detali dekoracyjnych. Zachować bez ingerencji elewację północną. Wymagana konserwacja i należyte wyeksponowanie elementów kutych stalowych. Nie dzielić wnętrza, zachować słupy konstrukcyjne nieobudowane.</p>	

21. Akta archiwalne (rodzaj akt, numer i miejsce przechowania)

Archiwum Budowlane - teka 3668, t. I, II.

22. Bibliografia

- 1) E. Niemczyk, Badania zabudowy Starego Miasta we Wrocławiu: dom handlowy Ruska 11/12, Instytut Historii Architektury Sztuki i Techniki Politechniki Wrocławskiej, 1987.
- 2) P. Kirschke, Architektura wrocławskich domów towarowych i handlowych oraz ich rola centrowicza na obszarze Starego Miasta we Wrocławiu, Wrocław 1993. Praca doktorska na Wydziale Architektury Politechniki Wrocławskiej.

23. Źródła ikonograficzne i fotografia (rodzaj, miejsca przechowania, sygnatura)

24. Uwagi różne

25. Opracował

tekst B. Uszałowicz-Piąty VI 1995 r.

plany, rysunki B. Uszałowicz-Piąty VI 1995 r.

zdjęcia fotogr B. Uszałowicz-Piąty VI 1995 r.

miejsce przechowania negatywów

Karta po wypełnieniu podlega ochronie na podstawie przepisów prawa autorskiego

26. Adnotacje o inspekcjach, informacje o zmianach (daty, imiona i nazwiska wypełniających)

27. Załączniki

5 wkł.

1. Miejscowość WROCŁAW ul. Rуска 11-12	2. Obiekt (nazwa jak w karcie) dom handlowy	3. Zawartość wkładki (nazwa obiektu lub materiału uzupełniającego) Opis.
--	--	---

cd. pkt. 12

Łości byli Moritz Wankowitz i Max Markowitz. Na projekcie architektonicznym podpisany jest architekt R. Mohr, zamieszkały (wg opisu adresowego) we Wrocławiu przy Victoriast. nr 100, następnie podpis jest przekreślony, a przybita nowa pieczęć opiewa na "Max Goldstein, Architekt, Breslau XIII, Keiser Wilhelmstr. 109" oraz data 9 V 1906. Pieczęć ta figuruje w "rubryce" - właściciel budowy. Zapewne tenże Goldstein kupił parcelę i projekt stając się "współprojektantem" i właścicielem nowowznoszonego budynku.

Konstrukcję budynku wykonała znana firma "Baugesellschaft für Zolat-Eisenbeton, G.m.b.H. Breslau". W następnych latach obiekt był użytkowany przez różne firmy, m.in. w części wschodniej parteru w 1934 r. mieściła się restauracja browaru Gottharda Meisnera "Alter Weinstock" adaptowana przez Waltera Franzky.

Forma zewnętrzna budowli typowa dla swego okresu łączy elementy dekoracyjne schyłku secesji oraz zespołu form neoklasycyzmu, stylizowanych w kierunku ciężkiej geometryzacji.

cd. pkt. 13

korytarza stanowią jednoprzestrzenne hale z dwoma rzędami filarów, którym odpowiadają filary międzykienne murów obwodowych. Słupy tworzą nieregularne prostokątne przeszła. W głębi - od strony północnej - w obu częściach wydzielone pomieszczenia pomocnicze (zaplecze) sklepów, wbudowane w układ filarów. Na 2-3-4 kondygnacji występuje identyczny układ przestrzenno-konstrukcyjny. Są to wielkie wielosłupowe hale, z wyodrębnionym pionem klatki schodowej i umieszczonymi obok toaletami. Na wszystkich kondygnacjach występują częściowo wtórne podziały, głównie od północy, a duża część 3. piętra zaadaptowana została na pomieszczenia administracyjne zakładu. Także na 4. piętrze umieszczono warsztaty i magazyny wprowadzając liczne podziały, na 5. piętrze mieści się zaplecze zakładu i wejście z klatki schodowej do korytarza wewnętrznego, skąd wejście do poszczególnych pomieszczeń.

Bryła

Budynek o 6 kondygnacjach naziemnych i 1 podziemnej, nakryty dachem łamanym, silnie wypiętrzoną, w którym

Wkładkę założył: B. Uszałowicz-Piaty VI 1995 r.
(Imię, nazwisko, data)

Wzór ODZ 1978 r.

Miejsce przechowywania negatywów: _____

ukryto dwie ostatnie kondygnacje. Zbudowany na parceli narożnej, o horyzontalnym układzie gzymsów, bez akcentu narożnikowego. Bryła zwarta, lekka, przeszklona wielkimi oknami, o czytelnej konstrukcji.

Elewacje

Elewacja południowa - główna: 6-kondygnacyjna i 7-osiova. Osie nierównej szerokości - 3 środkowe węższe od pozostałych skrajnych, akcentowanych arkadowo. Ponadto w pionie elewacja jest dwustopniowa. Główna jej część jest 4-kondygnacyjna, natomiast 5. i 6. kondygnacja wtopione w wysoki dach i cofnięte wglęb, tak że poprzedza je wąski taras, biegnący nad gzymsem koronującym. Osie fasady tworzą wielkie przeszklone płaszczyzny okienne, zamknięte arkadowo. Powyżej masywny tympanon na 2 konsolkach z datą "1907" i numerami posesji "11" i "12". Ponadto poprzez 2. i 3. kondygnację biegną 3 płaskie trójboczne wykusze nakryte blaszanymi daszkami. Na wysokości 3. kondygnacji wykusze te flankują ustawione na konsolkach przy poszczególnych filarach 4 figury alegoryczne wyrażające apoteozę pracy ludzkiej. Od lewej strony - mężczyzna z górniczą lampą, kobieta z kądzielą w ręce, kobieta z sierpem i snopkiem zboża, mężczyzna w długim fartuchu i z młotem. Przesła te ponad 4. kondygnacją akcentowane są stalowymi kwiatonami ustawionymi na ozdobnych postumentach wieńczących filary międzyokienne. Między nimi gzyms w formie nadwieszzonego daszka, ozdobionego zwisającymi latarniami. Filary dwu par przęseł skrajnych zdobi płaski motyw geometryczny, powtarzający się na każdej kondygnacji, w miejscu skrzyżowania z pasem podokiennym. Na wysokości 4. kondygnacji łukowe okna tworzą podwójne arkadowanie. Okna 5. kondygnacji, cofniętej wglęb, w formie lukarn nakrytych 3-spadowymi daszkami.

Elewacja zachodnia: 4-osiova i 6-kondygnacyjna, powtarza formę fasady. Osie - przesła tworzą wielkie okna wypełniające przestrzeń między poszczególnymi filarami. Okna 4. kondygnacji zamknięte łukowo tworzą rodzaj arkadowania. Filary zdobione podobnie jak w elewacji południowej. Płaszczyzny podokienne 2. i 3. kondygnacji zdobione obrzeżnym ornamentem ze stylizowanych liści.

Elewacja północna: niejednolita, pozbawiona elementów reprezentacji, w części pokryta urządzeniami technicznymi zakładu. Zaakcentowana 3-osiova część elewacji pionu klatki schodowej - zwieńczona szczytem o miękkim profilu i ozdobiona motywem stylizowanej wici roślinnej.

1. Miejscowość WROCŁAW ul. Rуска 11-12	2. Obiekt (nazwa jak w karcie) dom handlowy	3. Zawartość wkładki (nazwa obiektu lub materiału uzupełniającego) Opis.
--	--	---

cd. pkt. 13

Wnętrza

Wejście do budynku na osi elewacji południowej - do sieni przelotowej, która jest jedynym wnętrzem z elementami dekoracji. Podzielona jest na 4 przeszła nierównej wielkości przysściennymi filarami. Pod sufitem obiega ją szeroki pas dekoracji ornamentalnej, przechodzący profilowanym gzymsem na poszczególne kwartały sufitu. W 1. przeszle od wejścia na suficie wielka rozeta. W posadzce fragment dwubarwnych płytek terakotowych. Na klatce schodowej stalowa balustrada o prostym geometrycznym motywie dekoracyjnym łączy się z podobnymi formami szybu windy. Pozostałe wnętrza całkowicie pozbawione dekoracji - tworzą ją wielofilarowe hale o zaznaczonych belkach stropowych.

Instalacje

Budynek jest wyposażony w instalację wod.-kan., elektryczną, siły, telefoniczną.

Wkładkę założył: B. Uszałowicz-Piąty VI 1995 r.
(imię, nazwisko, data)

Miejsce przechowywania negatywów: _____

Wzór ODŻ 1978 r.

1. Miejscowość

Wrocław

2. Obiekt (nazwa jak w karcie)

Dom handlowy, Ruska 11-12

3. Zawartość wkładki (nazwa obiektu lub materiału uzupełniającego)

Wykaz zdjęć.

1. Widok na budynek od południowego zachodu.
2. Usytuowanie obiektu w pierzei przy ul. Ruskiej.
3. Elewacja główna.
4. Elewacja boczna - południowa.
5. Partia centralna elewacji głównej, w trzeciej kondygnacji widoczne personifikacje 4 gałęzi przemysłu.
6. Partia boczna elewacji głównej.
7. Szyb windy i balustrada głównej klatki schodowej.
8. Ozdobny kosz stalowy w zwieńczeniu fasady.
9. Portal gł. od strony ul. Ruskiej.
10. Elewacja południowa, dekoracja filarów międzyokiennych.
- 11-14. Elewacja zachodnia od strony dziedzińca wewnętrznego.
15. Widok z okna piątej kondygnacji na taras.
16. Oficynka północno zachodnia od strony dziedzińca wewnętrznego.
17. Wejście do sieni przelotowej od strony dziedzińca.
18. Piwnica.
19. Dekoracja stiukowa w sieni.
20. Widok na sienć przelotową od strony wejścia głównego.
21. Pomieszczenie piątej kondygnacji od strony południowej.
22. Hala produkcyjna na piątym piętrze.
23. Rozeta stiukowa w sieni.

B. Uszałowicz, V 1995.

Wkładkę założył:
(imię, nazwisko, data)

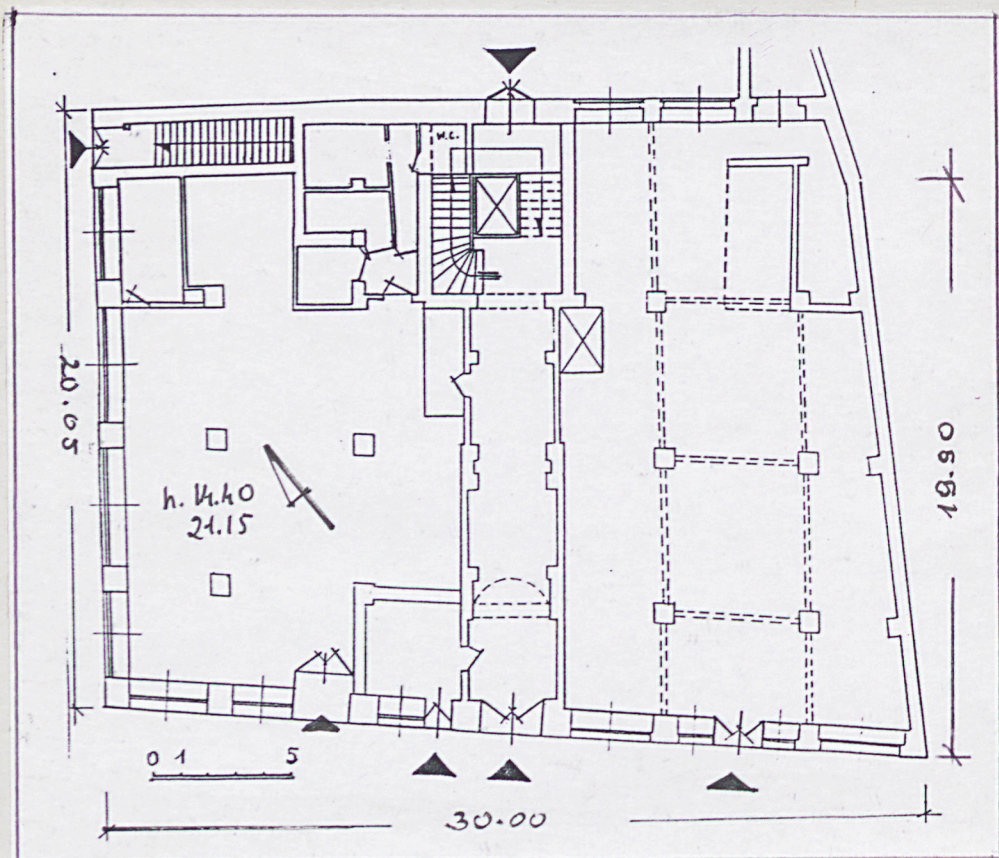
Miejsce przechowywania negatywów:

Wzór ODŻ 1978 r.

1. Miejscowość
Wrocław

2. Obiekt (nazwa jak w karcie)
Dom handlowy, ul. Ruska 11-12

3. Zawartość wkładki (nazwa obiektu lub materiału uzupełniającego)
Zdjęcia



3.



4.

B.Uszałowicz, V 1995.

Wkładkę założył:
(imię, nazwisko, data)

Miejsce przechowywania negatywów:



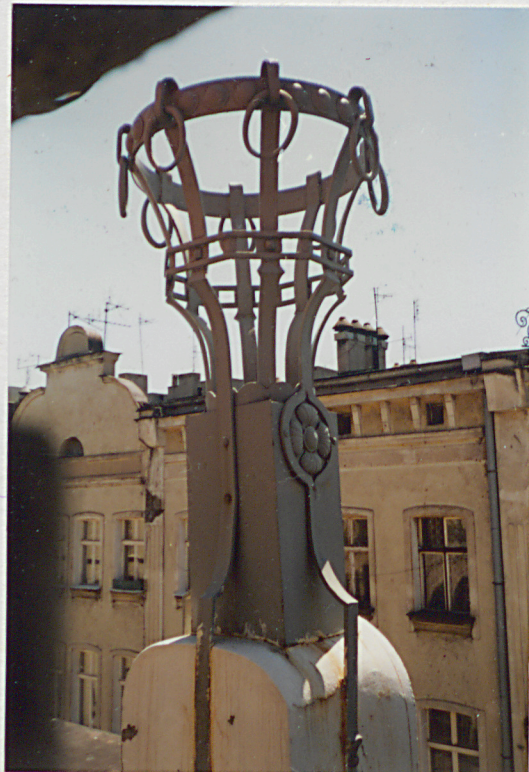
5.



6.



7.



8.



9.



10.

1. Miejscowość
Wrocław

2. Obiekt (nazwa jak w karcie)
Dom handlowy, ul. Ruska 11-12

3. Zawartość wkładki (nazwa obiektu lub materiału uzupełniającego)
Zdjęcia



11.



12.



13.



14.



15.



16.

Wkładkę założył: B.Uszałowicz, V 1995.
(imię, nazwisko, data)

Miejsce przechowywania 'negatywów:



17.



18.



19.



20.



21.



22.



23.