

1. Obiekt

BUDYNEK MIESZKALNY

WROCŁAW

ul. Stawowa 2

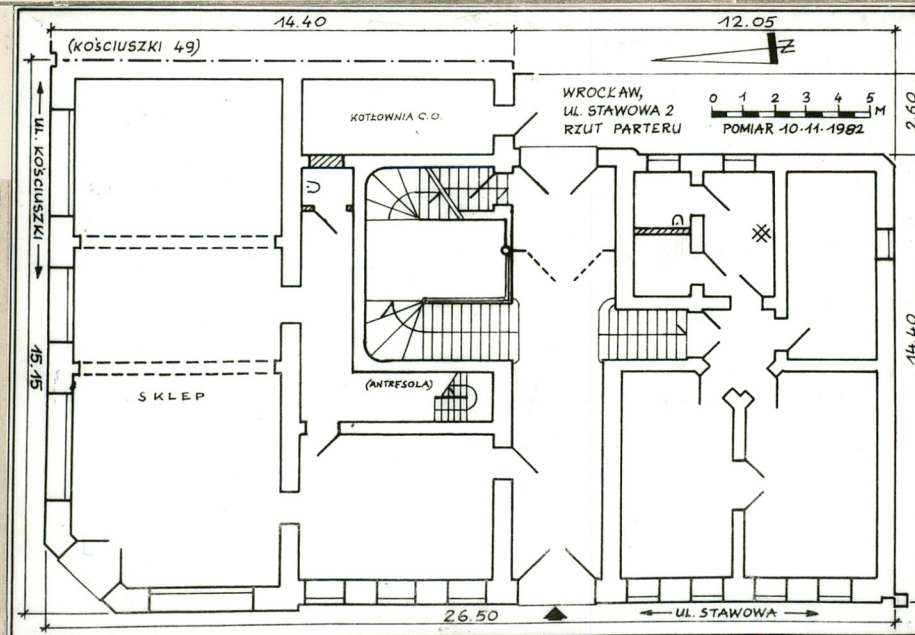
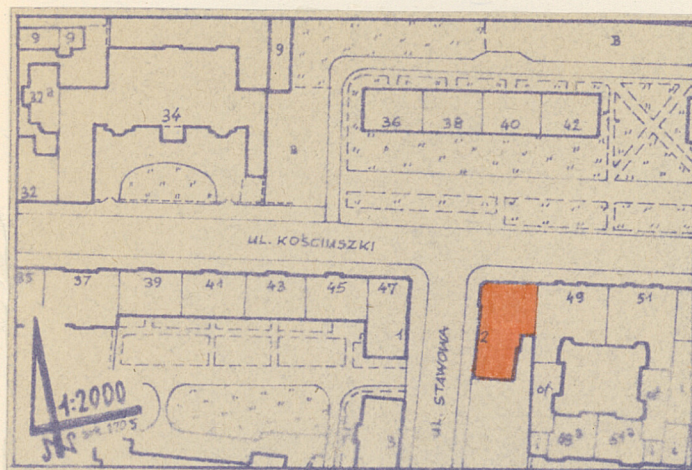
2. Czas powstania

1881/1924

3. Miejscowość

WROCŁAW

11 Zdjęcia, plan sytuacyjny, rzuty



4. Adres

ul. Stawowa 2

nr hipoteczny

5. Przynależność administracyjna

województwo wrocławskie

gmina dzielnica Stare Miasto

6. Poprzednie nazwy miejscowości

Wrocławia /Vratislavia/
Breslau

7. Przynależność administracyjna
przed 1 VI 1975

województwo m. Wrocław

powiat dzielnica Stare Miasto

8. Właściciel i jego adres

Wrocławskie Przeds. Gospodarki
Komunalnej i Mieszkaniowej

WROCŁAW, ul. Zapolskiej 4

9. Użytkownik i jego adres

Dzielnicowy Zarząd Budynków
Mieszkalnych "STARE MIASTO"

WROCŁAW, ul. Św. Elżbiety 3

10. Rejestr zabytków

Nr data

autor zdjęć Zbigniew Łabęcki
data wykonania 8.11.1982
miejsce przechowywania negatywów
Wrocław, Grabiszyńska 164



12. Autorzy, historia obiektu, określenia stylu.

Autor projektu oraz wykonanie: majster ciesielski E. Heyber. Budowę ukończono w 1882 r. jako dom własny autora.

Duża kamienica czynszowa z handlową częścią parteru. Fasada przebudowana w 1924 r. /brak danych o pierwotnym wystroju fasady/, w obecnej formie jest przykładem poszukiwania w tym okresie stylu narodowego, łącząc elementy konstrukttywizmu z neoklasycyzmem o cechach hellenistycznych i staroegipskich.

13. Opis (sytuacja, materiał i konstrukcja, rzut, bryła, elewacje, dach, wnętrze wyposażenie, instalacje)

Budynek mieszkalny czterokondygnacyjny z poddaszem częściowo mieszkalnym, podpiwniczony w całości. Narożny w szeregowej zabudowie zwartej, w SE narożniku zbiegu ulic Stawowej i Kościuszki we Wrocławiu.

Budynek murowany z cegły i otynkowany. Stropy drewniane, nad piwnicami odcinkowe na murach i na dźwigarach stalowych, nad częścią parteru /nad sklepem/ żelbetowe płytowo - żebrowe. Podłogi z drewna miękkiego /z desek/ i twardego /z klepek/, w piwnicach ceglane, w bramie przejazdowej płyty granitowe, w sieni płyty z białego marmuru, w sklepie /sala sprzedaży i częścizaplecza/ jast-rych terazzo. Schody kamienne /szary piaskowiec/ nakładane, podparte centralną stalową belką, w sieni ceglane oblicowane białym marmurem, wyrównawcze z bramy do jednego mieszkania parteru ceglane oblicowane drewnem, do piwnic ceglane, w sklepie drewniane policzkowe. Okna skrzynkowe drewniane podwójne. Drzwi drewniane płycinowe, częściowo w mieszkaniach pełne. Dach pulpitowy, więźba drewniana, krycie papą bitumiczną.

Rzut zwarty niesymetryczny. Bryła zwarta niesymetryczna. Trójtakt korytarzowy o pięciu osiach wewnątrz zbudowany na narożnej działce prostokątnej, na planie zbliżonym do litery "L". W parterze nie na osi, od ul. Stawowej brama przejazdowa, z niej schody wyrównawcze do jednego mieszkania parteru i drugie do sieni z zabiegową klatką schodową. W narożniku budynku wejście do dużego sklepu z zapleczem.

Elewacje otynkowane. Całość wystroju w tynku. Budynek narożny, posiada dwie fasady: od ul. Kościuszki pięcioosiową symetryczną i od ul. Stawowej dziesięcioosiową niesymetryczną z wejściem do budynku w parterze, powyżej parteru symetryczną, połączone jednoosiowym zfazowaniem narożnika z wejściem do sklepu w parterze. Obie fasady posiadają identyczny wystrój. Parter gładko otynkowany nakrywa silny gzyms na którym spoczywa poziomy pas boniowany w tynku nakryty gzymsem podokiennym I p. przerwany co dwie osie boniowaniem przechodzącym w cokoły boniowane szerokich kanelurowanych pilastrów ze staroegipskimi palmowymi głowicami podpierającymi przez wąski gzyms nadwieszoną gładką płytę kondygnacji poddasza. Całość nakrywa silny gzyms podparty gładkimi ukośnymi wspornikami pomiędzy którymi mieszczą się okienka poddasza. Wszystkie otwory prostokątne, jedynie wejście do budynku i cztery okna parteru obok bramy są przesklepione odcinkowo. Dwie osie okien przy narożniku w fasadzie od ul. Stawowej lekko zryzalitowane. Elewacje tylne i boczna /od S/ odsłonięta po wyburzeniu budynku sąsiedniego, otynkowane gładko, bez ozdób.

W budynku nie zachowały się żadne ciekawsze elementy wyposażenia architekt.

Budynek jest wyposażony w instalacje: elektryczną, gazową, wodociagową i kanalizacyjną. Ogrzewanie wewnątrz centralne etażowe, sklep posiada własną kotłownię c.o. dostępną od tyłu budynku.

<p>14. Kubatura</p> <p>6.738,3 m³</p>	<p>15. Powierzchnia użytkowa</p> <p>1.089 m²</p>	<p>16. Przeznaczenie pierwotne</p> <p>BUDYNEK MIESZKALNY.</p>	<p>17. Użytkowanie obecne</p> <p>BUDYNEK HANDLOWO - MIESZKALNY.</p>
<p>18. Prace budowlane i konserwatorskie, ich przebieg i dokumentacja</p> <p>Brak danych o pracach do 1924 r.</p> <p>1924 - Remont i przebudowa układu wnętrza budynku. Nowy wystrój fasady.</p> <p>1927 - Antresola w zapleczu sklepu.</p> <p>1933 - Nowy podział wnętrza sklepu w parterze.</p> <p>1938 - Remont wnętrza sklepów, nowe stropy nad sklepami /żelbetowe płytowo - żebrowe w miejsce drewnianych/.</p> <p>1945 - W czasie działań wojennych znacznym zniszczeniom uległo poddasze i strych.</p> <p>1961 - Odbudowa poddasza z przeznaczeniem części jego wnętrza na mieszkania, likwidacja strychu, nowy dach pulpitowy.</p>		<p>19. Stan zachowania (fundamenty, ściany zewnętrzne, ściany wewnętrzne, sklepienia, stropy, konstrukcje dachowe, pokrycie dachu, wyposażenie i instalacje)</p> <p>Ogólny stan techniczny budynku - dobry.</p> <p>Brak widocznych zniszczeń lub uszkodzeń podstawowych elementów konstrukcyjnych. Drobne ubytki i zniszczenia tynków zewnętrznych w przyziemiu. Drobne ubytki i zniszczenia wyrównawczych schodów w sieni oraz schodów w klatce schodowej. Znaczne ubytki i zniszczenia tynków wewnętrznych w piwnicach.</p> <p>Budynek w całości użytkowany, jednak w częściach ogólnych /brama przejazdowa, sień i klatka schodowa oraz piwnice/ zaniedbany, pozostawiony bieżącej konserwacji. W bramie przejazdowej pośrednie drzwi pozbawione skrzydeł.</p>	
<p>20. Najpilniejsze postulaty konserwatorskie</p>			

21. Akta archiwalne (rodzaj akt, numer i miejsce przechowywania)

Archiwum Budowlane m. Wrocławia - Teka 4490 - Dokumentacja budowlana projektowa /część/ oraz remontów i przebudów z lat 1924 - 1938.

Archiwum DZBM "Stare Miasto" - poz. 408/III - Dokumentacja remontu z 1961 r.

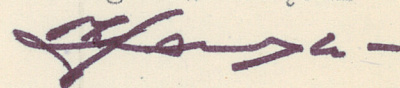
22. Bibliografia

23. Źródła ikonograficzne i fotografie (rodzaj, miejsce przechowywania, sygnatury)

24. Uwagi różne

25. Wypełnił

Zbigniew Łabęcki



12.11.1982

26. Sprawdził

27. Załączniki

1 - Wkładka - uzupełnienie rubryki 11 /fotografie/.

1. Miejscowość <u>W R O C Ł A W</u> <u>ul. Stawowa 2</u>	2. Obiekt (nazwa jak w karcie) <u>BUDYNEK MIESZKALNY.</u>	3. Zawartość wkładki (nazwa obiektu lub materiału uzupełniającego) <u>Uzupełnienie rubryki 11 - fotografie.</u>
--	--	--



Wkładkę założył: Zbigniew Łabecki 12.11.1982
(imię, nazwisko, data)

Miejsce przechowywania negatywów:

Wzór ODZ 1978 r.