

1. Obiekt

DOM MIESZKALNY (KAMIENICA) NR 12

2. Czas powstania

1893

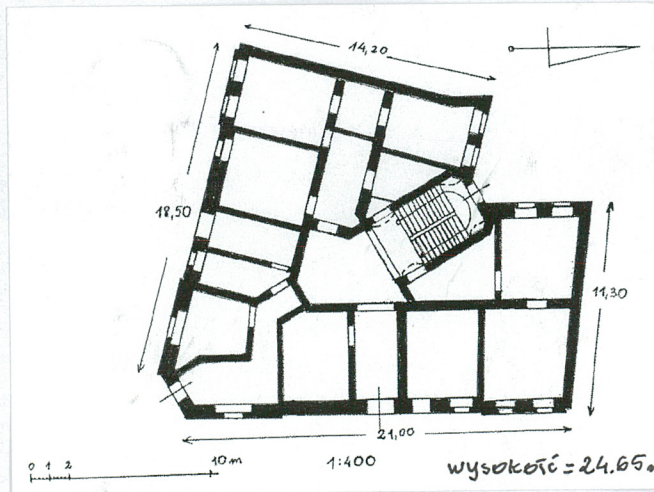
3. Miejscowość

W R O C Ł A W

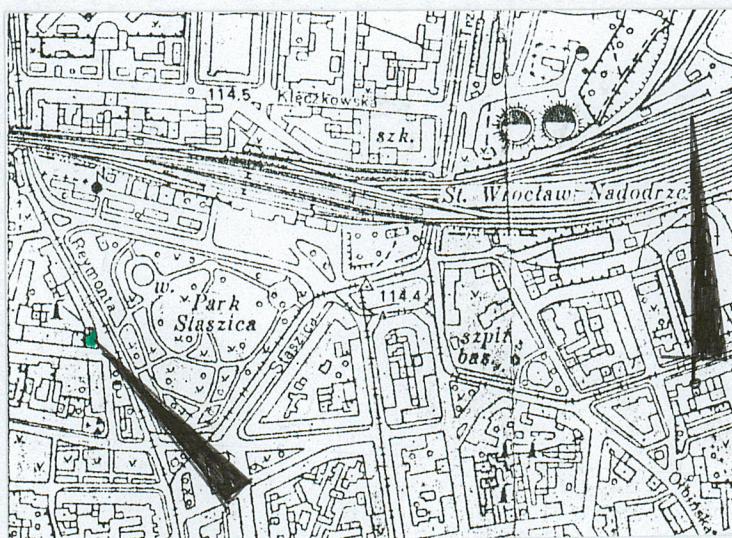
11. Zdjęcia, rzut, przekrój, sytuacja, orientacja



1.



2.



3.

4. Adres *

Pl. Stanisława Staszica 12

nr hipoteczny PLAC GRUNWALDZKI, ARKUSZ
lub ewid. gruntów MAPY 19, DZIAŁKA 10/7

5. Przynależność administracyjna

województwo wrocławskie

gmina Wrocław

pow. miejski

6. Poprzednie nazwy miejscowości

Breslau

7. Przynależność administracyjna

przed 1 VI 1975

województwo wrocławskie

powiat Wrocław

8. Właściciel i jego adres

Gmina Miejska Wrocław

Wrocław

Pl. Nowy Targ 1/8

9. Użytkownik i jego adres

Lokatorzy pl. Staszica 12

10. Rejestr zabytków

Nr A/2268/549/15 data

25.11.1997

12. Autorzy, historia obiektu, określenie stylu

Budynek wzniesiono w roku 1893 na zlecenie Georga Seeligera, właściciela narożnej posesji wyznaczonej od wschodu przez pl. Staszica (Roßplatz) i ul. Biskupa Tomasza (Roßgaße) od południa. Obszar posesji zajmowały wówczas dwa piętrowe budynki przylegające do siebie. Projekt opracował budowniczy (Mauermeister) G. Harter. Nadmienić należy, że Seeliger był także właścicielem sąsiedniej posesji, położonej przy ul. Biskupa Tomasza, na której wzniesiono najpewniej w tym samym czasie budynek kamienicy przylegającej ściśle do budowli wzniesionej w roku 1893. Także i ten drugi projekt został wykonany przez G. Hartera. Chociaż kamienica już nie istnieje liczne analogie w projekcie zachowanym w zbiorach Archiwum Budowlanego miasta Wrocławia wskazują, że zleceńodawca życzył sobie by obie kamienice zbliżone były pod względem opracowania architektonicznego. Wydaje się, że kamienica przy pl. Staszica nie została wyposażona w instalację wodno-kanalizacyjną. Zmiany te wprowadzono najpewniej w pierwszym dziesięcioleciu wieku XX, w związku z zaleceniami Miejskiej Delegacji Budowlanej. Do roku 1945 właściciel kamienicy kilkakrotnie się zmienili - w roku 1928 stanowiła ona własność Blümela, inspektora straży pożarnej. W roku 1933 była własnością M. Wilke, a po jego śmierci stała się własnością żony. Po roku 1945 budynek stał się własnością komunalną.

Trudno jest określić ów budynek jednoznaczną kategorią stylistyczną, ponieważ pojawiają tu elementy o różnej proveniencji, stąd też najbardziej adekwatnym określeniem dla stylistyki tej budowli jest historyzm.

13. Opis (sytuacja, materiał i konstrukcja, rzut, bryła, elewacje, wnętrza, wyposażenie, instalacja)

Sytuacja: Budynek usytuowany na obszarze dawnego Przedmieścia Odrzańskiego na narożnej posesji wyznaczonej przez pl. Staszica (strona wschodnia) i bieg ul. Biskupa Tomasza (strona południowa) graniczy obecnie z obszernym placem po nieistniejącej kamienicy (strona zachodnia), zaś od północy przylega bezpośrednio do pierzei budynków.

Materiał i konstrukcja: Fundamenty kamienne ciągłe. Mury obwodowe ceglane; cegła maszynowa. Fasada i elewacja południowa wyłożona cegłą licówką w wątku główkowym; cegła czerwona i glazurowana zielona. Tynki wewnętrzne i zewnętrzne cementowo-wapienne. Elementy zdobnicze i detale architektoniczne wykonane w tynku.

Sklepienia stalowo-ceglane, odcinkowe w pomieszczeniach piwnicy oraz w klatce schodowej.

Stropy drewniane z podsufitką; także stropy drewniane kryte z fasetą oraz sztukateriami gipsowymi.

Wieżba drewniana krokwiowo-wieszarowa wzmocniona słupami ustawionymi w trzech rzędach. Dach pulpitowy o nieznacznym spadku w kierunku zachodnim, kryty papą na odeskowaniu.

Posadzka wylewana w głównym trakcie wejściowym, podłogi drewniane, deskowe.

Otwory okienne o wykończeniu prostokątnym i kwadratowym (strychowce) zamknięte prosto i odcinkowo (druga kondygnacja). Okna drewniane skrzyniowe podwójne (pomieszczenia mieszkalne) i pojedyncze. Otwory drzwiowe o wykończeniu prostokąta. Drzwi jedno i dwuskrzydłowe drewniane: ramowo płycinowe, pełne i przeszklone, drzwi drewniane opierzone, płytowe, listwowe.

Schody ceglano-drewniane, jednobiegowe (piwnica). Schody metalowo-drewniane, dwubiegowe, poręcze i balustrady drewniane (klatka schodowa). Balkony o metalowych kratkach.

Rzut: Budynek założony na rzucie niesymetrycznym, wielobocznym z uciętym narożem południowo-wschodnim i nieznacznie wysuniętymi pseudoryzalitami na osiach skrajnych fasady i elewacji południowej. Wejścia do głównego korpusu od fasady i elewacji tylnej, a także od strony elewacji południowej.

Bryła: Budynek wysoki, górujący nad otoczeniem, siedmiokondygnacyjny o piętrze strychowym ukształtowanym w formie mezzanino, nakryty niewidocznym, pulpitowym dachem. Naroże południowo-wschodnie ścięte. Elewacja tylna rozwiązana w formie uskoku.

Fasada: dziewięcioosiowa fasada zwrócona jest w kierunku pl. Staszica. Elewację o dziewięciu osiach rozczłonkowują dwa pozorne, dwuosiowe pseudoryzalit skrajne. Parter otynkowany stanowi cokół dla pięciu kondygnacji pokrytych cegłą oraz tynkowanego mezzanino. Poziome gzymsy międzypiętrowe i podokienne stanowią podział dla czterech kondygnacji. Kondygnacja trzecia i czwarta wyraźnie zostały wyodrębnione poprzez opracowanie i detale architektoniczne. Ich reprezentacyjny charakter podkreślają skrajne ryzality, których okna ujęte zostały w drobną architekturkę pilasterków połączonych gzymsami tworząc wydzieloną ramę zwieńczoną dużym odcinkowym naczółkiem, którego pole zajęła stylizowana koncha. Skromne okna drugiej kondygnacji w zamkniętych odcinkowo wnękach mają nadproże naśladujące ciosy kamienne z klinem po środku. Okna w partii środkowej trzeciej kondygnacji wieńczą wsparte na konsolkach trójkątne naczółki połączone gzymsem, zaś w kondygnacji czwartej płyciny nadokienne stanowiące wsparcie dla trójkątnych naczółków.

c.d. na wkładce nr 1

14. Kubatura	15. Powierzchnia użytkowa	16. Przeznaczenie pierwotne	17. Użytkowanie obecne
8825 m ³	2600 m ²	Kamienica czynszowa	Budynek mieszkalny
18. Prace budowlane i konserwatorskie, ich przebieg i dokumentacja (po 1945 r.) Remonty doraźne prowadzone po roku 1945 bez dokumentacji. W latach osiemdziesiątych obmurowano w budynku ściany kominowe, zmieniono pokrycie dachowe, osuszono budynek, wymieniono wewnętrzną linię zasilania elektrycznego. W roku 1995 wymieniono piony wodociągowe. Podczas prowadzonej akcji ratowniczej w czasie powodzi uszkodzono ogniomur i komin. Zalane zostały piwnice.		19. Stan zachowania (fundamenty, ścianyzewnętrzne, ściany wewnętrzne, sklepienie, stropy, konstrukcje dachowe, pokrycie dachu, wyposażenie i instalacje) Fundamenty i mury piwnicy oraz pierwszej kondygnacji silnie zawilgocone. Znaczne ubytki tynku w piwnicach, na sklepieniach piwnicznych, zniszczone schody do piwnicy. Elewacja frontowa pozbawiona tynku, głównie w strefie mezzanino; ubytki tynku w balkonach, które grożą oberwaniem, ubytki dekoracji architektonicznej. Dach w stanie dobrym. Wewnętrzna stolarka drzwiowa i okienna w znacznej części do wymiany. Także do wymiany elementy drewniane klatki schodowej.	
20. Najpilniejsze postulaty konserwatorskie Należy przeprowadzić remont generalny.			

21. Akta archiwalne i źródła ikonograficzne (rodzaj, numer i miejsce przechowywania)

Akta budowlane przechowywane w Archiwum Budowlanym miasta Wrocławia T. 394

22. Bibliografia

Adressbuch Residentz-Stadt Breslau

23. Uwagi różne

24. Opracowanie karty ewidencyjnej

tekst Bożena Grzegorzczuk, XI 1997 r.

Bożena Grzegorzczuk

plany, rysunki Bożena Grzegorzczuk, XI 1997 r.

Bożena Grzegorzczuk

zdjęcia fotogr. Henk Vuijk, XI 1997 r.

[Signature]

miejsce przechowywania negatywów

**KARTA PO WYPEŁNIENIU PODLEGA OCHRONIE NA PODSTAWIE PRZEPISÓW
PRAWA AUTORSKIEGO**

25. Adnotacja o inspekcjach, informacje o zmianach (daty, imiona i nazwiska
wypełniających)

26. Załączniki

Załączniki nr 1, 2, 3

1. Miejscowość	2. Obiekt (nazwa jak w karcie)	3. Zawartość wkładki (nazwa obiektu lub materiał uzupełniającego)
W R O C Ł A W	DOM MIESZKALNY (KAMIENICA) NR 12	c.d. opisu

Okna piątej i szóstej kondygnacji oddzielają płyciny w pseudoryzalitach z motywem rozety; w partii środkowej z motywem swobodnie wygiętej, zwisającej girlandy podwieszanej z dwu stron. Wąskie fragmenty ściany między oknami obu tych kondygnacji uzyskały zwieńczenie w formie odcinkowego fryzu z kłincem na osi każdego okna. Okna najwyższej kondygnacji - pierwotnie otynkowanej wraz z rozmieszczonymi między nimi potężnymi konsolami pokrytymi ornamentem tworzą rodzaj fryzu pod mocno wyładowanym gzymsem wieńczącym fasadę.

Poziomym podziałom fasady odpowiada opracowanie okien narożnika, przy czym narożnik został wzbogacony w kondygnacji drugiej, trzeciej i czwartej nadwieszonymi balkonami obwiedziny balustradą wykonaną z fantazyjnie wygiętych prętów metalowych.

Elewacja południowa, ośmioosiowa o kompozycji trójdzielnej. Dwuosiove pozorne ryzality, nieznacznie wysunięte przed lico ujmują czteroosiową partię środkową. Elewacja posiada analogiczne do fasady podziały poziome w identycznym układzie i z podobnymi elementami dekoracji, z drobnym odstępstwem w ryzalicie łączącym się z narożem, gdzie miejsce okien w poszczególnych kondygnacjach (poza piętrzem mezzanino) zastąpiły blendy.

Elewacja tylna zachodnia przylegająca niegdyś do nieistniejącej kamienicy jest gładko otynkowana. Trzy otwory okienne rozmieszczone niesymetrycznie zostały wyprute wtórnie. Elewacja południowo-zachodnia tynkowana, asymetryczna, ukształtowana w formie uskoku z zestawionych pod kątem rozwartym części: trójosiową łączącą się zjednoosiową, w której wypruto wejście tylne i przylegającą do niej dwuosiową. Osie wyznaczają prostokątne otwory okienne pozbawione dekoracji.

Wnętrza : całość w układzie dwutraktowym. Piwnice pod budynkiem podzielone na pomieszczenia czworokątne, nakryte sklepieniami odcinkowymi. Wejście od strony fasady prowadzi do sieni z wejściem do klatki schodowej: wejście tylne bezpośrednio do klatki schodowej. Pierwszą kondygnację zajmują dwa lokale mieszkalne oraz pomieszczenia usługowe usytuowane w trakcie wschodnim. Pozostałe kondygnacje (poza strychową) zajmują mieszkania. Sufit sieni zdobi faseta ze stiukowym ornamentem naśladującym astragal, wsparta przez fantazyjne konsolki, a na ścianach w narożach zachowane są fragmenty ramowej kompozycji ze skośnie umieszczonym motywem fantazyjnej roślinności.

Wyposażenie: zachowała się stolarka drzwiowa, głównie na klatce schodowej, czasami z klamkami żeliwnymi o nie wyszukanych wzorach oraz dekoracje sztukatorskie o zniekształconej na skutek licznych przemalowań formie.

Budynek wyposażony w instalację elektryczną, wodno-kanalizacyjną, gazową.

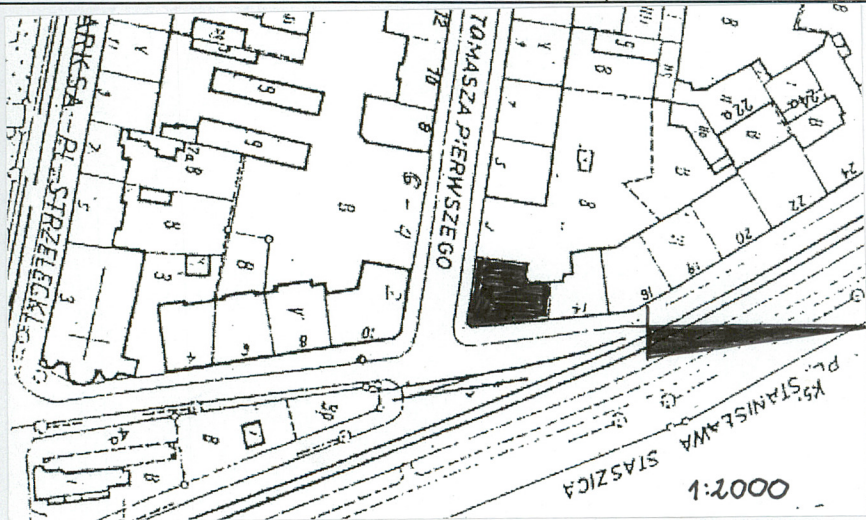
Spis ilustracji

- | | | |
|--|--|--|
| 1. Fasada budynku | 2. Rzut poziomy I kondygnacji, 1:400 | 3. Plan orientacyjny, 1:10000 |
| 4. Plan sytuacyjny, 1:2000 | 5. Elewacja południowa | 6. Elewacja tylna |
| 7. Wnętrza piwnicy | 8. Więźba dachowa | 9. Wnętrze - widok schodów, I kondygnacja |
| 10. Wnętrza - dekoracja sztukatorska, mieszkanie nr 13 | 11. Wnętrze - dekoracja sztukatorska, mieszkanie nr 13 | 12. Dekoracja sztukatorska w sieni |
| 13. Wnętrze - drzwi w mieszkaniu nr 13 | 14. Wnętrze - klamka żeliwna, mieszkanie nr 13 | 15. Wnętrze - drzwi na klatce schodowej |
| 16. Fasada, projekt 1893 | 17. Rzut poziomy I kondygnacji, projekt 1893 | 18. Przekrój podłużny, projekt 1893 |
| 19. Drzwi na klatce schodowej, III kondygnacja | 20. Wnętrze klatki schodowej, III kondygnacja | 21. Ubytki tylna ściana w sieni, I kondygnacja |

Wkładkę założył: Bożena Grzegroczyk, XI 1997 r.

Miejsce przechowywania negatywów

1. Miejscowość	2. Obiekt (nazwa jak w karcie)	3. Zawartość wkładki (nazwa obiektu lub materiał uzupełniającego)
W R O C Ł A W	DOM MIESZKALNY (KAMIENICA) NR 12	c.d. ilustracje



4.



6.

7.



5.



8.

Wkładkę założył: Bożena Grzegorzcyk, XI 1997 r.
Miejsce przechowywania negatywów



9.



11.



13.



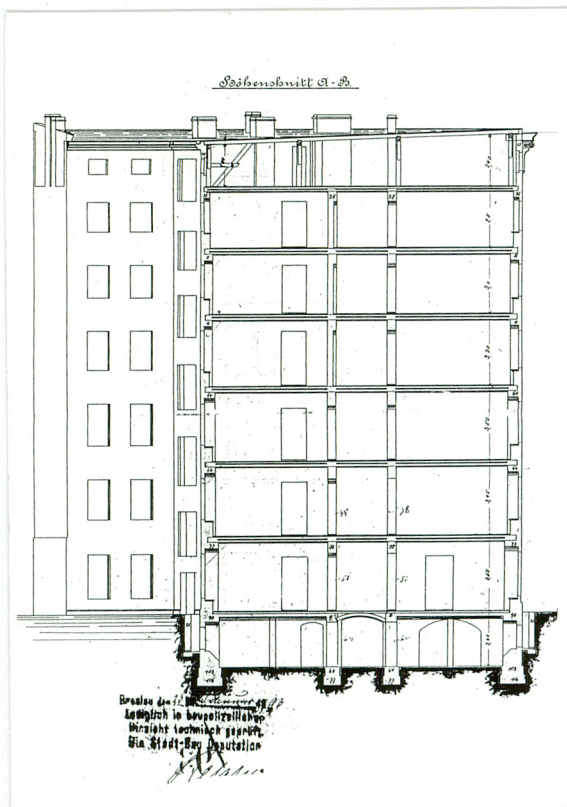
10.



12.



14.



18.



19.