

1. Obiekt

DOM MIESZKALNY (KAMIENICA) NR 10

2. Czas powstania

1900/1901

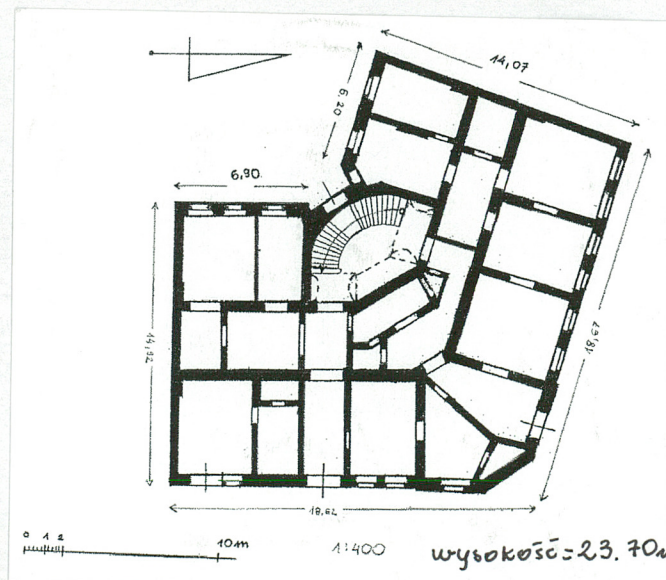
3. Miejscowość

W R O C Ł A W

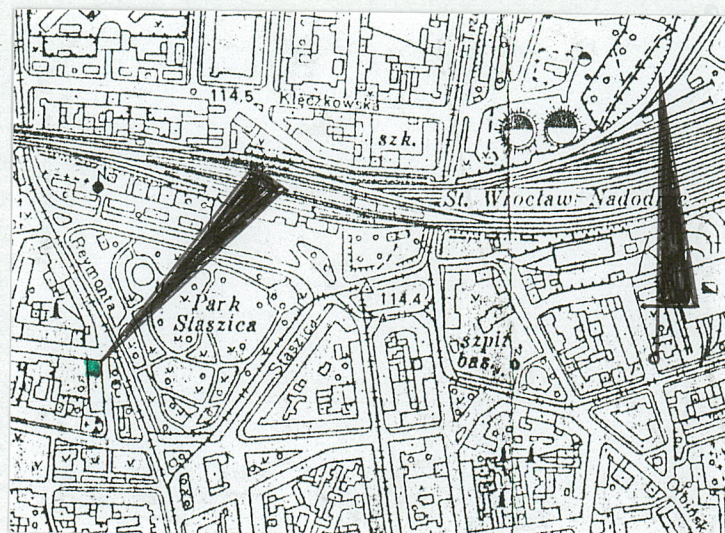
11. Zdjęcia, rzut, przekrój, sytuacja, orientacja



1.



2.



3.

4. Adres

Plac Stanisława Staszica 10

nr hipoteczny PLAC GRUNWALDZKI, ARKUSZ  
lub ewid. gruntów MAPY 13, DZIAŁKA 18

5. Przynależność administracyjna

województwo wrocławskie

gmina Wrocław

pow. miejski

6. Poprzednie nazwy miejscowości

Breslau

7. Przynależność administracyjna

przed 1 VI 1975

województwo wrocławskie

powiat Wrocław

8. Właściciel i jego adres

Gmina Miejska Wrocław

Wrocław

Pl. Nowy Targ 1/8

9. Użytkownik i jego adres

Wydawnictwo "Silesia", lokatorzy

pl. Staszica 10

10. Rejestr zabytków

Nr A/2316/548/wm data 25.11.1997



## 12. Autorzy, historia obiektu, określenie stylu

W roku 1898 właścicielem narożnej posesji położonej przy pl. Staszica 10 (Roßplatz 4 b) i przylegającej do ul. Biskupa Tomasza (Roßgaße) był budowniczy (Zimmermeister) Carl Izaak. W owym czasie na obszarze posesji istniała luźna, piętrowa zabudowa. W roku 1899 Carl Izaak zdecydował się wznieść na tym terenie kamienicę czynszową, której projekty sam opracował. Z nieznanego powodu odstąpił jednak od pierwotnego zamysłu i odsprzedał posesję Reinholdowi Elison, który zlecił wykonanie zmian w projekcie budowniczemu (Mauermeister) B. Lange. Sporządzony przez Carla Izaaka projekt po wprowadzeniu zmian, które dotyczyły opracowania fasady, stał się podstawą wzniesionej w roku 1900 kamienicy. W rok później (1901) kamienica otrzymała instalację wodno-kanalizacyjną. W roku 1903 na parterze w trakcie od strony ul. Biskupa Tomasza wprowadzono drobne zmiany wynikające ze zmiany funkcji tej części budynku - miejsce istniejących tam pomieszczeń usługowych zajęła restauracja. Wiadomo także, że w roku 1932 przeprowadzono kolejną modernizację pomieszczeń restauracji. Od momentu powstania kamienicy do roku 1945 kilkakrotnie zmieniali się jej właściciele (od roku 1933 należała do małżeństwa Heilscher) jednak nie uległo zmianie pierwotne przeznaczenie budynku. Po roku 1945 budynek stał się własnością komunalną - obecnie tylko jedno mieszkanie jest wykupione na własność.

W opracowaniu fasady przeważają elementy o genezie renesansowej, chociaż nie o jednorodnym rodowodzie. Obok motywów przejętych z renesansu włoskiego pojawiły się także takie, dla których inspiracją był renesans północny. Należy zaznaczyć, że zostały one zinterpretowane z dużą swobodą. Stylistykę tej realizacji można jednak określić jako neorenesansową.

## 13. Opis (sytuacja, materiał i konstrukcja, rzut, bryła, elewacje, wnętrza, wyposażenie, instalacja)

**Sytuacja:** Budynek usytuowany na obszarze dawnego Przedmieścia Odrzańskiego, na narożnej posesji wyznaczonej przez bieg ul. Biskupa Tomasza (od północy) i pl. Staszica (od wschodu). Od południa przylega do pierzei sąsiednich budowli, zaś od zachodu graniczy z placem powstałym po nieistniejącej zabudowie.

**Materiał i konstrukcja:** Fundamenty kamienne ciągłe. Mury obwodowe ceglane; cegła maszynowa na zaprawie wapienno-cementowej. Tynki wewnętrzne i zewnętrzne cementowo-wapienne; elementy zdobnicze i detale architektoniczne wykonane w tynku.

Sklepienia stalowo-ceglane - odcinkowe - w pomieszczeniach piwnicy oraz w klatce schodowej. Stropy drewniane z podsufitką; także stropy drewniane kryte z fasetą oraz sztukateriami gipsowymi.

Wieżba dachowa kleszczowo-płatwiowa. Dach typu francuskiego - złożony z dwu połaci dachowych zestawionych pod kątem 45° z nachylnym nieznacznie w kierunku zachodnim dachem pulpitowym, kryty papą na odeskowaniu oraz dachówką ceramiczną karpiówką w układzie podwójnej koronki; dach namiotowy wieżyczki kryty blachą.

Posadzka w głównym trakcie komunikacyjnym oraz części pomieszczeń ceramiczna, w pozostałych pomieszczeniach podłogi drewniane, deskowe.

Otwory okienne wszystkich elewacji prostokątne. Okna drewniane: skrzyniowe podwójne (pomieszczenia mieszkalne), pojedyncze. Otwory drzwiowe o wykroju prostokąta. Drzwi jedno i dwuskrzydłowe drewniane - ramowo-płycinowe, pełne i przeszklone; ponadto drzwi drewniane opierzone, płytowe, listwowe.

Schody ceglane, jednobiegowe (piwnica). Schody metalowo-drewniane, łukowe łamane (klatka schodowa); poręcze i balaski drewniane.

Balkony o metalowych kratkach.

**Rzut:** Budynek założony na niesymetrycznym rzucie o zarysie nieregularnego wieloboku o ściętym narożu północno-wschodnim z bardzo płytkim pseudoryzalitami na osiach skrajnych fasady i elewacji północnej.

**Wnętrza** w układzie trzytraktowym. Wejście od fasady na osi (4) środkowej i od elewacji tylnej. Pomieszczenia o zróżnicowanym kształcie - czworoboczne i wieloboczne. Wtórne wewnętrzne podziały traktu północno-wschodniego.

**Bryła:** Budowla 5-kondygnacyjna z niskim piętrem strychowy nakrytym niskim dachem o nachylnych połaciach. W partii naroża wzbogacona o nadwieszony nad drugą kondygnacją erker, który w strefie dachowej przechodzi w wieżyczkę na rzucie kwadratu krytą czterema połaciami.

**Elewacje:** Fasada zwrócona w stronę pl. Staszica pięciokondygnacyjna o siedmiu osiach wyznaczonych przez okna i skromnym wejściu na osi czwartej. Pokryta tynkiem, o zarysowanym boniowaniu powyżej parteru. Partie skrajne zostały podkreślone przez nieznaczne wysunięte pseudoryzalit; dwuosiowy (od południa) i jednoosiowy tej samej wielkości (od północy) łączący się z narożem z nadwieszonym erkerem. Oś trzecia i czwarta zostały podkreślone przez nieco szerszy rozstaw okien i nadwieszone w kondygnacji drugiej, trzeciej i czwartej balkony o żeliwnych kratkach. Narożne usytuowanie budowli akcentuje jednoosiowy erker wsparty na potężnych konsolach (zachowała się jedna) ukształtowana na wzór hermy z męską głową przechodzącą w girlandę złożoną z owoców i kwiatów.

*c.d. na wkładce nr 1*



14. Kubatura	15. Powierzchnia użytkowa	16. Przeznaczenie pierwotne	17. Użytkowanie obecne
9192 m <sup>3</sup>	2555 m <sup>2</sup> z poddaszem	kamienica czynszowa	dom mieszkalny
<p>18. Prace budowlane i konserwatorskie, ich przebieg i dokumentacja (po 1945 r.)</p> <p>Do lat siedemdziesiątych w budynku prowadzone były jedynie doraźne remonty. Pomieszczenia mieszkalne zostały przez mieszkańców zmodernizowane we własnym zakresie - brak dokumentacji.</p> <p>W latach osiemdziesiątych wymieniono pokrycie połaci dachowych. W roku 1988 otynkowano ściany kominowe. W roku 1997 Wydawnictwo Sielesia, które zostało dzierżawcą kilku pomieszczeń w kondygnacji parteru przeprowadziło remont kapitalny dzierżawionej części wprowadzając istotne zmiany w trakcie od strony Biskupa Tomasza stawiając nowe ścianki działowe i likwidując wejścia w celu stworzenia dogodnego, poszerzonego przejścia amfildowego między czterema pomieszczeniami wspomnianego traktu.</p>		<p>19. Stan zachowania (fundamenty, ściany zewnętrzne, ściany wewnętrzne, sklepienie, stropy, konstrukcje dachowe, pokrycie dachu, wyposażenie i instalacje)</p> <p>Fundamenty - zawilgocone na całej długości. Zawilgocone ściany zewnętrzne w dolnej partii, ubytki cegieł i tynku na fasadzie i elewacjach przy czym tylne pozbawione tynku zupełnie. Zniszczona konsola wspierająca erker. Ściany wewnętrzne ubytki tynku w piwnicy oraz na klatkach schodowych. Sklepienia i stropy, ubytki tynku, uszkodzenia stropów drewnianych na wszystkich kondygnacjach. Konstrukcja dachu w poprawnym stanie, Pokrycie dachu wymaga wymiany. Wymienić należy także pokrycie wieżyczki. Konstrukcja schodów z niestabilną balustradą wymaga kapitalnego remontu. Wymienić należy także w dużym stopniu stolarkę okienną. Z wyposażenia poza sztukateriami w kilku mieszkaniach i stolarką drzwiową nic się nie zachowało. Sztukaterie na skutek wielokrotnych przemalowań utaciły walor artystyczny. Instalacje w złym stanie.</p>	
<p>20. Najpilniejsze postulaty konserwatorskie</p> <p>Zalecany remont kapitalny z zachowaniem istniejących elementów wyposażenie. Odtworzenie konsoli podtrzymującej erker.</p>			



21. Akta archiwalne i źródła ikonograficzne (rodzaj, numer i miejsce przechowywania)

Archiwum Budowlane miasta Wrocławia T. 398.

23. Uwagi różne

24. Opracowanie karty ewidencyjnej

tekst Bożena Grzegorzczuk, XI 1997 r. *Bożena Grzegorzczuk*

plany, rysunki Bożena Grzegorzczuk, XI 1997 r. *Bożena Grzegorzczuk*

zdjęcia fotogr. Henk Vuijk, XI 1997 r.

*Henk*

miejsce przechowywania negatywów

**KARTA PO WYPEŁNIENIU PODLEGA OCHRONIE NA PODSTAWIE PRZEPISÓW  
PRAWA AUTORSKIEGO**

22. Bibliografia

Adressbuch der Residentz-Stadt Breslau

25. Adnotacja o inspekcjach, informacje o zmianach (daty, imiona i nazwiska  
wypełniających)

26. Załączniki

Załączniki nr 1, 2, 3



1. Miejscowość	2. Obiekt (nazwa jak w karcie)	3. Zawartość wkładki (nazwa obiektu lub materiał uzupełniającego)
W R O C Ł A W	DOM MIESZKALNY (KAMIENICA) NR 10	c.d. opisu

Podziały poziome wyznaczają wyładowane gzymsy podokienne i międzypiętrowe, które w strefie nadokiennej trzeciej kondygnacji przechodzą w trójkątne naczółki wsparte na konsolach, zaś w strefie czwartej - naczółki półkoliste, których pola wypełnia fantazyjna dekoracja z motywem roślinnym, także wsparte na konsolach. Całość fasady wieńczy gzyms podokapowy utworzony z masywnych konsoli - na przemian - z wydłużonej (wolutowej) i krótszej (wzorowanej na ornamencie okuciowym), stanowiącej jednocześnie element nadokienny.

Okna drugiej, trzeciej i czwartej kondygnacji ujęte w prostokątne opaski, które w partii drugiej kondygnacji wzbogacono o umieszczony w centrum kliniec. Elewacja północna zwrócona w stronę ul. Biskupa Tomasza została opracowana w sposób zbliżony do fasady. Pięciokondygnacyjna, siedmioosiowa, z niskim piętrem strychowym ukrytym za połacią dachu, tynkowana, z zarysowanym w tynku na całej wysokości boniowaniem. Partie skrajne zostały podkreślone przez pseudoryzaloty; jednoosiowy (od wschodu) i dwuosiowy (od zachodu). Identycznie jak w fasadzie artykulację poziomą wyznaczają gzymsy podokienne i międzypiętrowe, które przechodzą w ciąg naczółków trójkątnych nad oknami trzeciej kondygnacji i półkolistych nad oknami czwartej kondygnacji. Elewację wieńczy gzyms podokapowy złożony z konsol rozwiązany analogicznie jak w fasadzie.

Elewacja tylna (zachodni) przylegała niegdyś do nieistniejącego budynku, gładko tynkowana. Elewacja tylna południowo-wschodnia uformowana w kształcie uskoku złożonego z trzech części; dwuosiowej (okna trójdzielne i dwudzielne), jednoosiowej (okna trójdzielne) z prostokątnym wejściem i trzyosiowej (okna dwudzielne), zestawionych pod rozwartym kątem, tworzy zamknięcie dla niedużego dziedzińca. Niegdyś gładko tynkowana, obecnie pozbawiona w całości tynku.

Wnętrze: całość w układzie trzytraktowym. Piwnice pod całym budynkiem, podzielone na pomieszczenia o zróżnicowanej wielkości i kształcie (głównie czworokątne), nakryte sklepieniami odcinkowymi, posadzka wykonana z cegieł. Wejście główne od strony fasady prowadzi przez wąską sień wyłożoną posadzką do klatki schodowej; wejście tylne bezpośrednio do klatki schodowej. Na kondygnacji parteru usytuowane są pomieszczenia usługowe zajmowane przez sklep i wydawnictwo "Silesia" oraz mieszkanie; na pozostałych kondygnacjach wyłącznie pomieszczenia użytkowane przez lokatorów. Zarówno wielkość, jak i kształt pomieszczeń zróżnicowany; najobszerniejsze stanowi założony na rzucie sześciokąta salon (35 m) ulokowany w narożu.

Wyposażenie: Dekoracja stropów - sztukaterie gipsowe występują w mieszkaniu nr 5 i nr 7. Drewniane drzwi pełne na klatce schodowej i w mieszkaniach. Budynek posiada instalację wodno-kanalizacyjną, gazową i elektryczną.

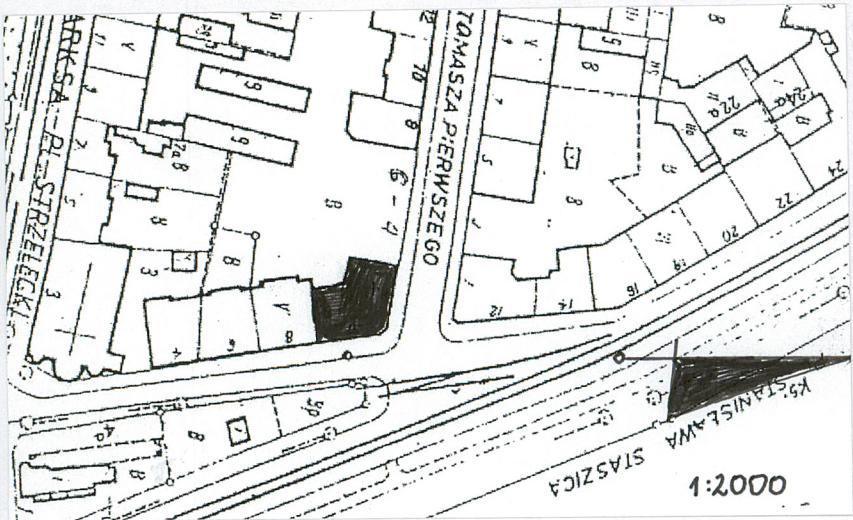
Spis ilustracji

1. Fasada budynku	2. Rzut poziomy I kondygnacji, skala 1:400	3. Plan orientacyjny, 1:10000
4. Plan sytuacyjny, 1:2000	5. Elewacja północna	6. Elewacja tylna
7. Więźba dachowa	8. Wnętrze - dekoracja sztukatorska, mieszkanie nr 7	9. Wnętrze - dekoracja sztukatorska, mieszkanie nr 5
10. Konsola wspierająca balkon	11. Wnętrze piwnicy	12. Klatka schodowa
13. Fasada, projekt, 1898	14. Rzut poziomy I kondygnacji, projekt 1901	15. Przekrój podłużny, projekt 1901
16. Wnętrze - dekoracja sztukatorska, mieszkanie nr 7	17. Wnętrze - drzwi w mieszkaniu nr 5	

Wkładkę założył: Bożena Grzegorczyk, XI 1997 r.  
Miejsce przechowywania negatywów



1. Miejscowość	2. Obiekt (nazwa jak w karcie)	3. Zawartość wkładki (nazwa obiektu lub materiał uzupełniającego)
W R O C Ł A W	DOM MIESZKALNY (KAMIENICA) NR 10	c.d ilustracje



4.



7.

Wkładkę założył: Bożena Grzegorczyk, XI 1997 r.  
Miejsce przechowywania negatywów

Cz.Z.G. 917 91-07-15 40.000 szt



5.

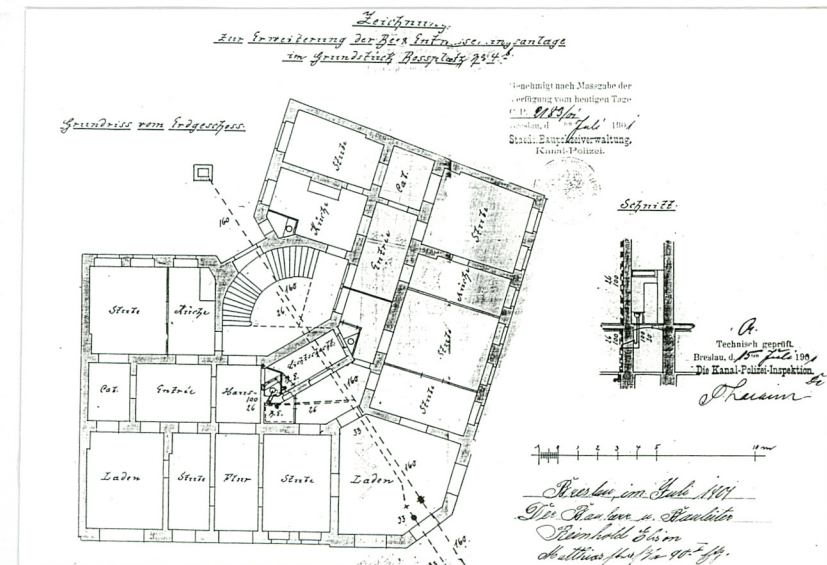
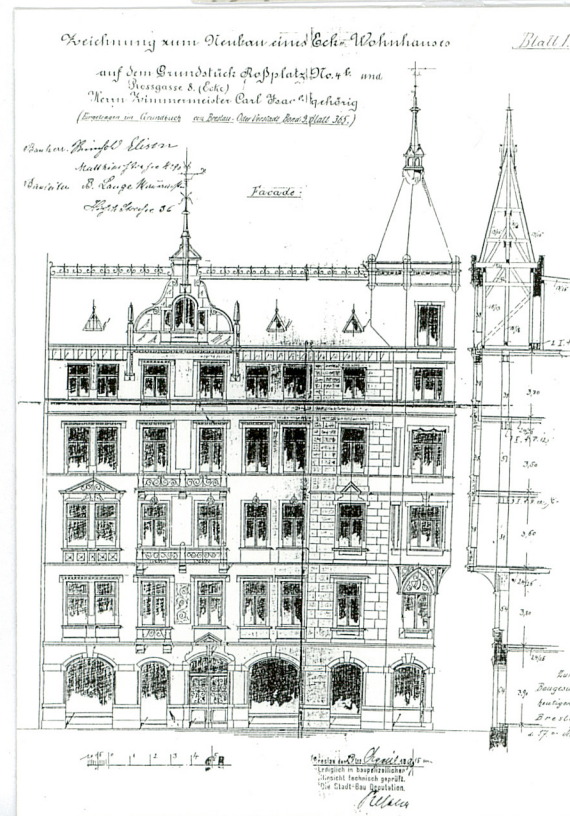


6.



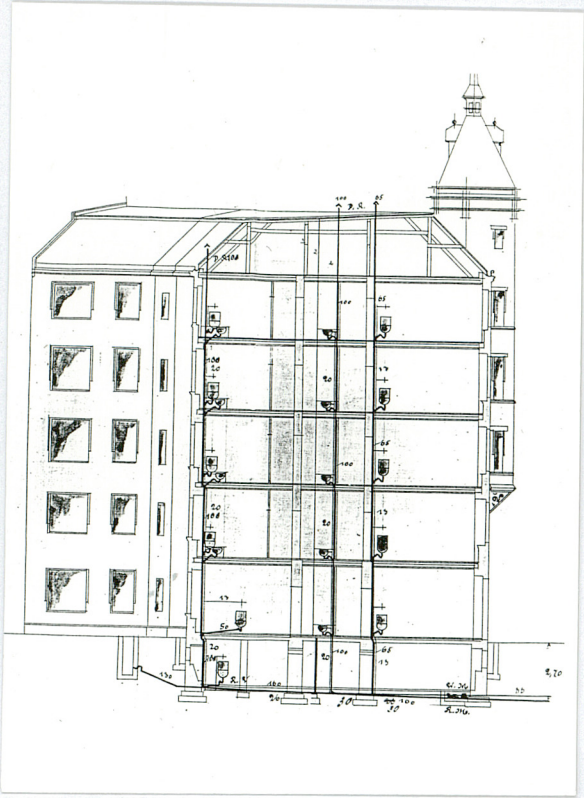
8







1. Miejscowość	2. Obiekt (nazwa jak w karcie)	3. Zawartość wkładki (nazwa obiektu lub materiał uzupełniającego)
W R O C Ł A W	DOM MIESZKALNY (KAMIENICA) NR 10	c.d ilustracje



15.



16.



17.

Wkładkę założył: Bożena Grzegorczyk, XI 1997 r.  
Miejsce przechowywania negatywów