

A B C D E F G H I J K L Ł M N O P R S T U V W X Y Z Nr DOLNOŚLĄSKIE

11616

1. Obiekt

DAWNY DWORZEC KOLEJKI WROCŁAWSKO-TRZEBNICKO-PRUSICKIEJ, OB. DOM
KATECHETYCZNY

2. Czas powstania

1898

3. Miejscowość

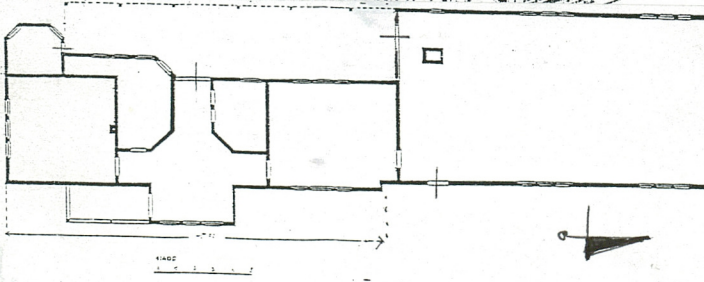
W R O C Ł A W

11. Zdjęcia, rzut, przekrój, sytuacja, orientacja

1.



2.



4. Adres

pl. Stanisława Staszica 4a

nr hipoteczny

kw. [REDACTED]

lub ewid. gruntów

Ar.19 dz.23

5. Przynależność administracyjna

województwo

wrocławskie

gmina

Wrocław

pow. miejski

6. Poprzednie nazwy miejscowości

Breslau

7. Przynależność administracyjna
przed 1 VI 1975

województwo

wrocławskie

powiat

Wrocław

8. Właściciel i jego adres

Skarb Państwa, Urząd Wojewódzki
Wrocław
Pl. Powstańców Warszawy 1

9. Użytkownik i jego adres

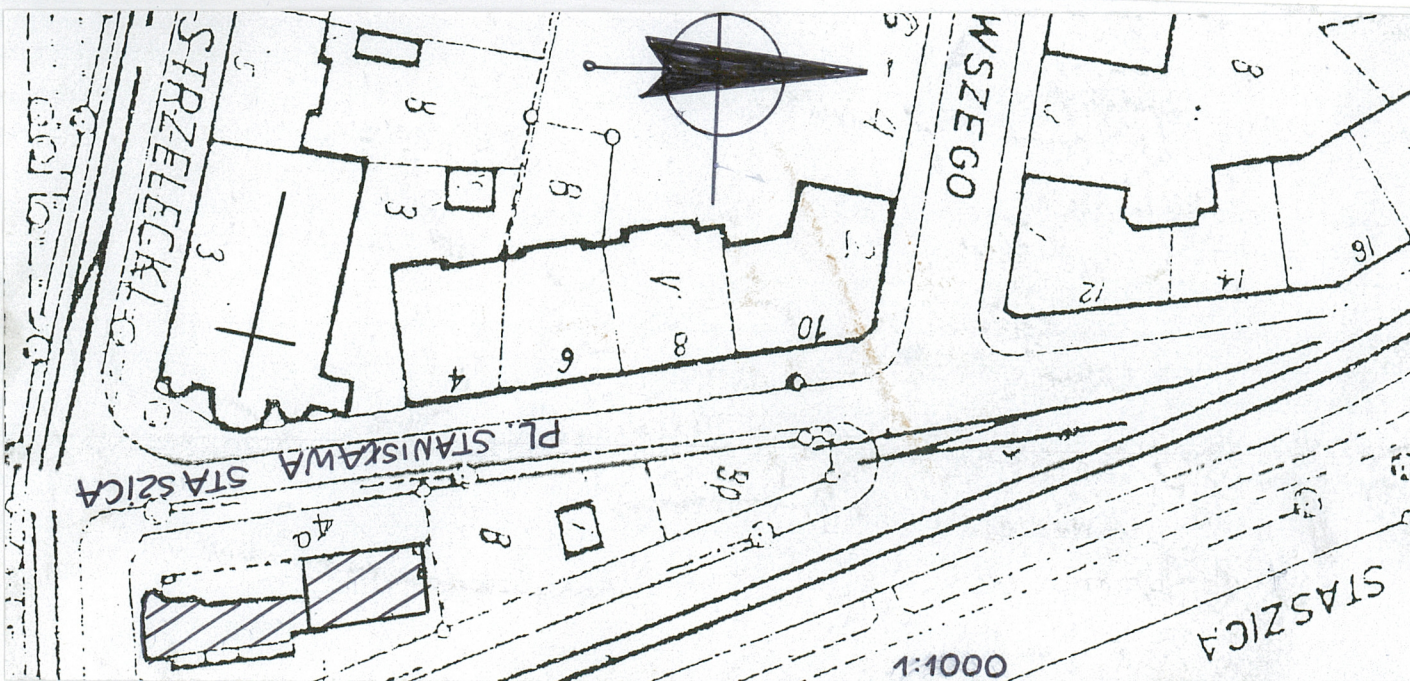
Parafia rzymsko-katolicka p.w. Św. Bonifacego
Wrocław
Pl. Stanisława Staszica 4

10. Rejestr zabytków

Nr 403/wm

data 18.07.1979

A12658/103/wm



4.

3.

12. Autorzy, historia obiektu, określenie stylu

W roku 1897 zawiązała się spółka Kolejki Wrocławsko-Trzebnicko-Prusickiej (*Breslauer-Trebnitz-Prausnitzer Kleinbahn AG*). Linie otwarto w roku 1898, rok później przedłużono ją z Karłowic do obecnego pl. Staszica, gdzie zarząd spółki jeszcze w roku 1898 nabył posesję od władz miasta. Wykonanie projektów dworca kolejowego powierzono Josephowi Hauke - architektowi- który w latach dziewięćdziesiątych rozpoczął działalność we Wrocławiu. Nie wykluczone, że już wówczas Hauke cieszył się opinią dobrego architekta ponieważ wiadomo, że kierował pracami budowlanymi przy wznoszonym opodal kościele p.w. Św. Bonifacego. Zaprojektowany przez niego budynek dworca w roku 1898 zyskał akceptację policji budowlanej. W październiku tego roku opracowany został także projekt instalacji wodno-kanalizacyjnej budynku. W następnym roku budynek oddano do użytku i jako dworzec służył do roku 1955, kiedy to zlikwidowano odcinek popularnej wąskotorówki. W latach siedemdziesiątych dawny dworzec przebudowano, powiększając budynek od strony północnej. Zachowano przy tym jego pierwotny charakter. Należy zaznaczyć, że architektura tego niewielkiego budynku stanowi charakterystyczny przykład wznoszonych w ostatniej dekadzie stulecia XIX we Wrocławiu budowli o przeznaczeniu publicznym. W tym czasie bowiem powstało z inicjatywy władz miasta wiele budynków o przeznaczeniu socjalnym, których projekty wykonywał wrocławski architekt Richard Plüddemann. Niemal identycznie wyglądała zaprojektowana przezeń Łaźnia Miejska, dziś już nieistniejąca przy ul. Księcia Witolda.

13. Opis (sytuacja, materiał i konstrukcja, rzut, bryła, elewacje, wnętrza, wyposażenie, instalacja)

Sytuacja: Budynek usytuowany w północnej części miasta, na obszarze dawnego Przedmieścia Odrzańskiego, w południowo-zachodnim narożu pl. Staszica vis à vis prezbiterium kościoła p.w. Św. Bonifacego. Budowla frontem zwrócona w kierunku zachodnim położona jest w centrum niewielkiego zadrzewionego placu i otoczona żeliwnym ogrodzeniem.

Materiał i konstrukcja: Budynek podpiwniczony tylko w części dobudowanej. Fundamenty ceglane na zaprawie wapiennej. Konstrukcja falkonowa z wypełnieniem ceglanym. Cegły w układzie głowkowym. Tynki wewnętrzne i zewnętrzne cementowo-wapienne. Stropy drewniane kryte z podsufitką; strop płytowy z żelbetu (pomieszczenie dobudowane).

Wieżba dachowa kleszczowo-pławiowa; dachy o stolcu wisząco-rozpierającym pojedynczym. Dachy dwuspadowe kryte dachówką ceramiczną - falcówką na zakładkę i karpiówką w układzie podwójnej koronki.

Posadzka ceramiczna, współczesna, także wylewana, betonowa (piwnica).

Otwory okienne o wykroju półkolistym i prostokątnym. o zróżnicowanej wielkości. Okna podwójne, skrzyniowe, drewniane tzw. dioklejańskie lub termowe, podzielone na trzy części pionowymi słupami, okna pojedyncze.

Otwory drzwiowe o wykroju prostokąta. Drzwi dwuskrzydłowe drewniane.

Schody jednobiegowe z żelbetu (piwnica).

Rzut: Budynek założony na nieregularnym rzucie, układ jedno i półtraktowy poprzedzony od zachodu wspartym na sześciu słupach dachem pulpitowym.

Bryła: Budowla parterowa, zestawiona z kilku różnych wielości i wysokości brył, wzbogacona ryzalitami (od wschodu i zachodu). Każda z brył nakryta jest odrębnym dachem o dwu połaciach.

Elewacje: Przednia, zwrócona w kierunku prezbiterium kościoła p.w. Św. Bonifacego w narożu południowo-zachodnim posiada wysunięty wydatnie ryzalit o ściętych narożach i poprzedzona jest galerią utworzoną przez sześć profilowanych słupów drewnianych nakrytych dachem pulpitowym. Wejście do wnętrza usytuowane jest mniej więcej centralnie, między trzecim i czwartym słupem. Lina wytyczonej przez słupy odpowiada wysunięciu nowowypudowanej części. Okna rozmieszczone nieregularnie, jedynie w części nowej umieszczone są symetrycznie. Elewacje zachodnia (frontowa), wschodnia i południowa podobnie opracowane. Do wysokości 2/3 murów obwodowych oblicowane cegłą czerwoną w układzie głowkowym. Górna partia otynkowana tynkiem przecieranym z widoczną konstrukcją drewnianą stanowi swoisty element dekoracyjny. Elewacja północna opracowana jako tylna, pozbawiona okien, otynkowana na całej płaszczyźnie z widoczną konstrukcją drewnianą.

Wnętrza: o zróżnicowanych kształtach, czworokątne i wielokątne z odstąpioną częściowo wieżą dachową.

c.d. na wkładce nr 1

14. Kubatura	15. Powierzchnia użytkowa	16. Przeznaczenie pierwotne	17. Użytkowanie obecne
1860 m ³	804 m ²	dworzec kolejki wąsko-torowej	dom katechetyczny
18. Prace budowlane i konserwatorskie, ich przebieg i dokumentacja (po 1945 r.) Do lat siedemdziesiątych prowadzone były jedynie doraźne remonty bez dokumentacji. Pod koniec lat siedemdziesiątych budynek znacznie powiększono dobudowując znacznych rozmiarów salę przeznaczoną na zebrania. W latach osiemdziesiątych wymieniono pokrycie dachowe. Obecnie trwa remont związany z usuwaniem skutków ubiegłorocznej powodzi.		19. Stan zachowania (fundamenty, ściany zewnętrzne, ściany wewnętrzne, sklepienie, stropy, konstrukcje dachowe, pokrycie dachu, wyposażenie i instalacje) Stan zachowania bardzo dobry	
20. Najpilniejsze postulaty konserwatorskie Zachować istniejący stan			

21. Akta archiwalne i źródła ikonograficzne (rodzaj, numer i miejsce przechowywania)

Archiwum Budowlane miasta Wrocławia T.

23. Uwagi różne

24. Opracowanie karty ewidencyjnej

tekst Bożena Grzegorzczuk, X 1998

plany, rysunki Bożena Grzegorzczuk, X 1998

zdjęcia fotogr. Bożena Grzegorzczuk, X 1998

miejsce przechowywania negatywów

**KARTA PO WYPEŁNIENIU PODLEGA OCHRONIE NA PODSTAWIE PRZEPISÓW
PRAWA AUTORSKIEGO**

22. Bibliografia

Adressbuch der Residenz Stadt Breslau

Jan Harasimowicz (red), Atlas Architektury Wrocławia, T. 1, Wrocław 1997

25. Adnotacja o inspekcjach, informacje o zmianach (daty, imiona i nazwiska
wypełniających)

26. Załączniki

Załączniki nr 1, 2, 3

1. Miejscowość	2. Obiekt (nazwa jak w karcie) DAWNY DWORZEC KOLEJKI WROCŁAWSKO-TRZEBNICKO-PRUSICKIEJ, OB. DOM KATECHETYCZNY	3. Zawartość wkładki (nazwa obiektu lub materiał uzupełniającego)
W R O C Ł A W		c.d. opisu

Spis ilustracji

- 1.Fasada budynku
- 2.Plan orientacyjny 1:10000
- 3.Plan sytuacyjny 1: 2000
- 4.Rzut poziomy parteru 1: 200
- 5.Elewacja południowa
- 6.Elewacja wschodnia
- 7.Elewacja północna
- 8.Widok galerii
- 9.Wnętrze piwnicy
- 10.Widok wnętrza z fragmentem więzby dachowej
- 11.Widok wnętrza - detal
- 12.Widok sali w części nowowypudowanej
- 13.Fragment zachowanych torów, dawnej kolejki

Wkładkę założył: Bożena Grzegorzczak,
Miejsce przechowywania negatywów

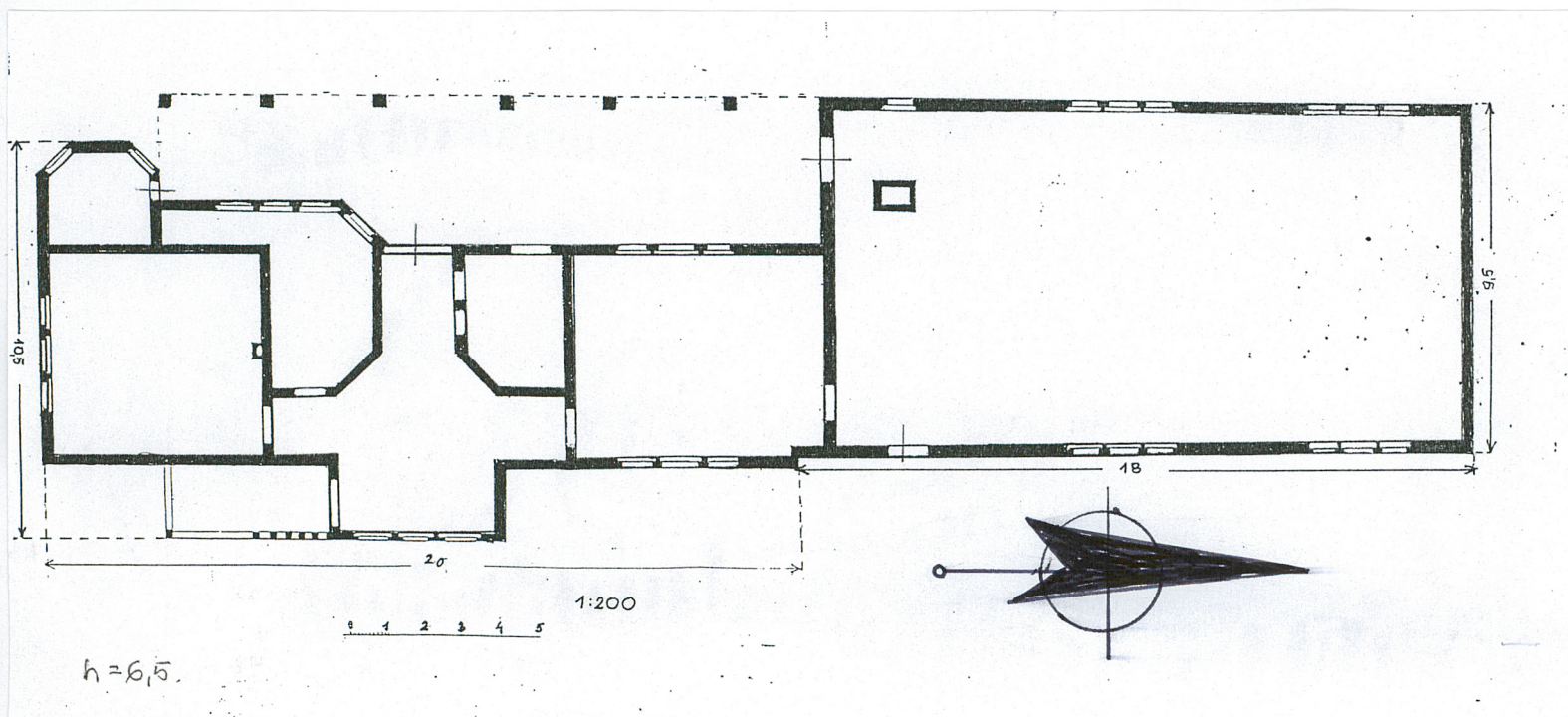
1. Miejscowość

2. Obiekt (nazwa jak w karcie) DAWNY DWO-
RZEC KOLEJKI WROCŁAWSKO-TRZEBNICKO-
PRUSICKIEJ, OB. DOM KATECHETYCZNY

3. Zawartość wkładki (nazwa obiektu lub materiał uzupełniającego)

W R O C Ł A W

ilustracje



4.

Wkładkę założył: Bożena Grzegorzcyk,
Miejsce przechowywania negatywów

Cz.Z.G. 917 91-07-15 40.000 szt



5.

Wzór ODZ 1978 r.



6.



7.



8.



9.

1. Miejscowość

W R O C Ł A W

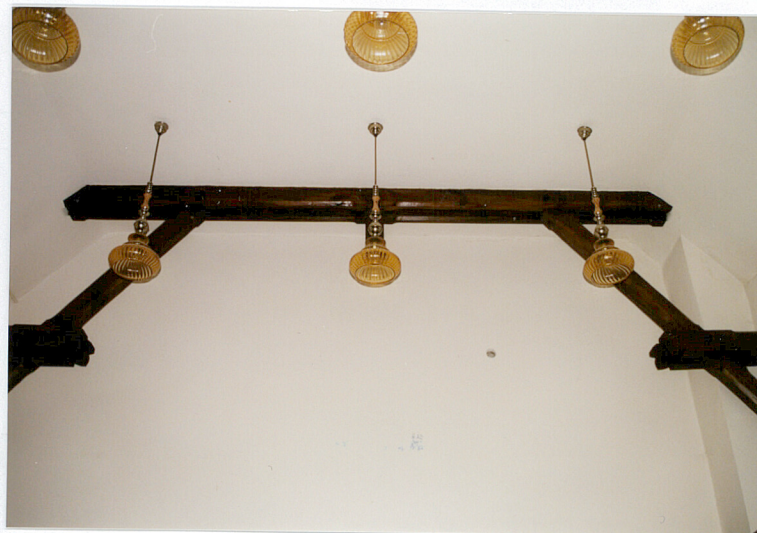
2. Obiekt (nazwa jak w karcie) DAWNY DWO-
RZEC KOLEJKI WROCŁAWSKO-TRZEBNICKO-
PRUSICKIEJ, OB. DOM KATECHETYCZNY

3. Zawartość wkładki (nazwa obiektu lub materiał uzupełniający)

c.d. ilustracji



10a



10b.



10c.



11.

Wkładkę założył: Bożena Grzegorzczak,
Miejsce przechowywania negatywów



12.



13.