

KARTA EWIDENCYJNA ZABYTKÓW ARCHITEKTURY I BUDOWNICTWA

Nr

11494

1. Obiekt

DOM DYREKTORÓW w zespole szkół Rzemiosł Budowlanych i Wyższej Szkoły Budowy Maszyn, ob. budynek administracyjno-dydaktyczny Politechniki Wrocławskiej

2. Czas powstania

1902–1904

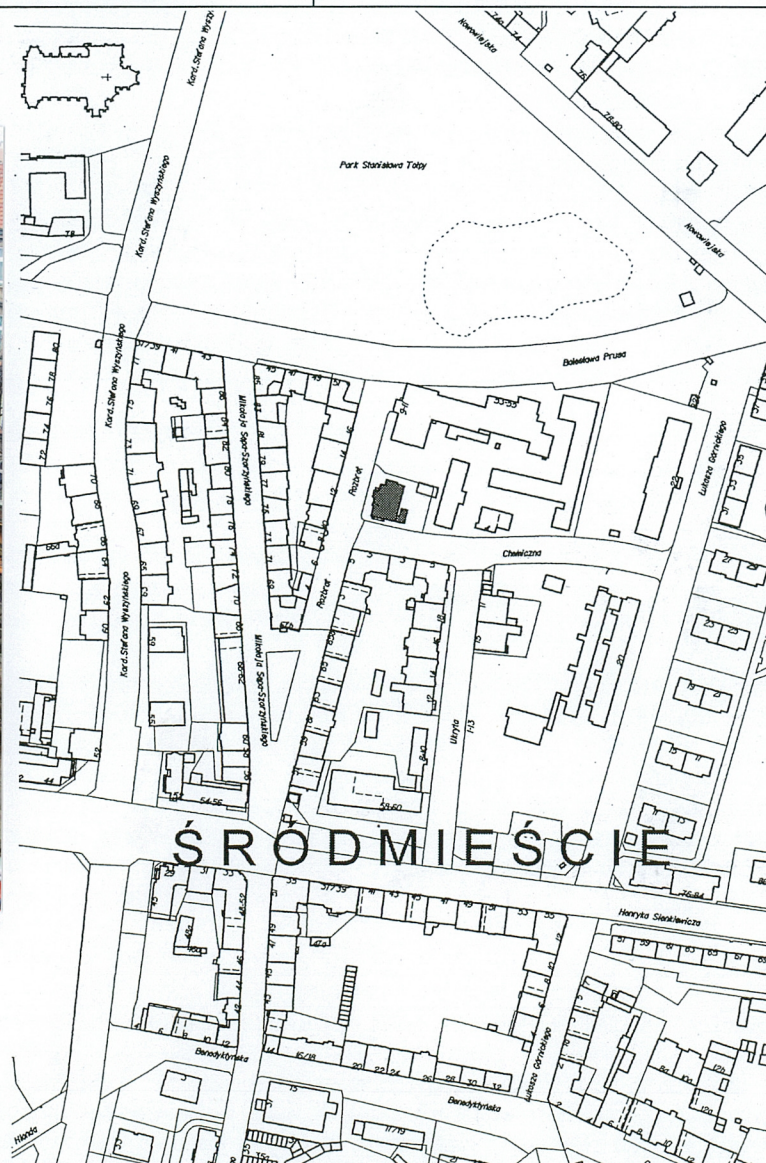
3. Miejscowość

W R O C Ł A W

11. Zdjęcia, plan sytuacyjny, rzut



Widok budynku od pn.-wsch.



4. Adres

50-334 WROCŁAW, ul. Rozbrat 7

nr ewidencyjny działki. Nr 43, AM-480b, 571a, 571c 20/1

Obręb Pl. Grunwaldzki

nr księgi wieczystej. [REDACTED]

5. Przynależność administracyjna

województwo dolnośląskie

powiat Wrocław

gmina Wrocław

6. Poprzednie nazwy miejscowości

Breslau (do 1945)

7. Przynależność administracyjna przed 01.01.1999

województwo wrocławskie

gmina Wrocław

8. Właściciel i jego adres

Politechnika Wrocławska

50-370 Wrocław

ul. Wybrzeże Wyspiańskiego 27

9. Użytkownik i jego adres

Wydział Architektury

Politechniki Wrocławskiej

50-317 Wrocław

ul. Bolesława Prusa 53-55

10. Rejestr zabytków

A/5050 2 24.05.2011

Orientacja, skala ok. 1:5 000

Dawny dom mieszkalny dyrektorów jest jednym z budynków zespołu szkół Rzemiosł Budowlanych i Wyższej Szkoły Budowy Maszyn, oddanego do użytku w 1904 roku. Pozostałe obiekty to: główny gmach szkoły, budynek sanitariatów (nie istnieje) oraz laboratorium maszynowe (zbudowane w 1907 r., przebudowane po zniszczeniach z 1945 r.). Wszystkie budynki otrzymały jednolity wystrój wnętrz i elewacji, a zastosowane w nich konstrukcje, materiały i technologie miały być pomocą dydaktyczną dla uczniów szkoły budowlanej.

Projekt zespołu wykonał architekt magistracki Karl Klimm pod kierunkiem architekta miasta Richarda Plüddemanna. Pracami budowlanymi kierował architekt i mistrz murarski Gustav Haase. Realizacja domu dyrektorów spoczęła w rękach renomowanych, głównie wrocławskich firm: Hermanna Flecka (roboty murarskie), Hugona Bauma (prace ciesielskie), Wilhelma Rudla (prace dekarские), „Gebrüder Bauer” (stolarka okienna), „J. Glier” (stolarka drzwiowa). Kamienne detale i dekoracje rzeźbiarskie elewacji wykonała firma „Zeidler & Wimmel” z Bolesławca, schody z kutego żelaza – Gustav Trelenberg. Kunst- & Bauschlosserei”, dekoracje malarskie wnętrz – malarz-dekorator Edmund Görtz. Prace budowlane przy domu dyrektorów były prowadzone od sierpnia 1902 do września 1903 roku. Budynek został przekazany do użytku w styczniu 1904 roku.

W domu znajdowały się dwa mieszkania - na parterze i na piętrze. Ich część stanowiły też pokoje na poddaszu. Lokatorzy wspólnie korzystali z pomieszczeń piwnic i poddasza gospodarczego. Ta funkcja budynku nie zmieniła się do 1945 roku. Jeszcze w latach 60. XX wieku w części pomieszczeń były mieszkania. Pierwsze prace remontowe zostały przeprowadzone w 1921 roku (prace malarskie). W czasie działań wojennych wiosną 1945 roku budynek nie został uszkodzony. W 1946 r. znajdował się na wydzielonej posesji, poza dawnym zespołem szkolnym, który rok później został oddany w zarząd Uniwersytetowi i Politechnice Wrocławskiej. W latach powojennych znajdowała się tu m. in. jednostka naukowa Wyższej Szkoły Rolniczej, następnie Akademii Rolniczej.

Sytuacja: Zespół budynków szkół Rzemiosł Budowlanych i Wyższej Szkoły Budowy Maszyn powstał na dawnym Przedmieściu Piaskowym (Sandvorstadt), na terenie ograniczonym ulicami Prusa, Rozbrat, Chemiczną i Górnickiego. Od strony zachodniej, południowej i częściowo północnej, wszystkie budynki zostały otoczone ozdobnym ażurowym ogrodzeniem. Dom z mieszkaniami dla dyrektorów znajduje się ok. 25 m na południe od głównego budynku, w południowo – zachodniej części posesji, u zbiegu ulic Rozbrat i Chemicznej. Kompleks ten wraz z kościołem św. Michała, zespołem dawnych szkół ludowych im. Pestalozziego oraz ukończonym w 1907 roku Parkiem Tołpy (dawny Waschteichpark), stał się częścią realizowanej od lat 60. XIX wieku romantycznej kompozycji urbanistycznej.

Materiał, konstrukcja, technika:

Elewacje i dach domu dyrektorów zostały wykonane w identycznej technologii, jak budynki szkoły i laboratorium maszynowego. Budynek jest murowany z cegły (gr. ścian 57 cm z pustką powietrzną, na poddaszu gr. 38 cm), pokryty tynkiem wapiennym, z niewielkim dodatkiem cementu, o prążkowanej poziomo fakturze i kolorystyce zbliżonej do barwy piaskowca (żółtawo - szarej). Z piaskowca wykonano nadproża, parapety, niektóre ślężone i słupki okien, gzymsy koronujące, wykończenie krawędzi szczytów. Cokół z czerwonej cegły klinkierowej został zakończony skośnie ściętymi ceglanyymi kształtkami. Obok wejścia do budynku, przy północno – zachodnim narożniku, znajduje się fosa otoczona ozdobną balustradą. Pozostałe studzienki przy oknach piwnicznych od południa i zachodu zostały wykonane wtórnie.

Nad piwnicami i parterem znajdują się **stropy** Kleina wsparte na dźwigarach dwuteowych, a nad piętrem i użytkową częścią poddasza – drewniane, belkowe, z tynkowaną podsiębitką. W części południowo - zachodniej strop drewniany został wymieniony na strop z płyt betonowych na stalowych belkach. Nad werandą znajdują się sklepienia krzyżowe.

Więźba dachowa o konstrukcji mieszanej, w systemie płatwiowym, z zastosowaniem różnych typów stocłów dachowych (ustawionych pionowo lub pochyło, stojących lub wiszących) w zależności od rozpiętości fragmentów dachu i sposobu użytkowania poddasza.

Pokrycie dachu wykonane z układanej w „koronkę” dachówki karpiówki, segmentowej, żłobkowanej, glazurowanej, w kolorze czerwono - brązowym. Dachówka została przełożona i uzupełniona po 1945 roku. Narożna wieżyczka pierwotnie kryta dachówką wieżową „w łuskę”, obecnie blachą ocynkowaną. Zachowała się oryginalna okładzina z łupka na bocznych ściankach lukarny. Kominy wykonano z białej glazurowanej cegły z czapami z piaskowca. Kilka z nich jest przemurowanych w górnej części, ze wstawionymi wtórnie blaszanymi stożkami kominowymi. Na dachu i wieży znajdują się miedziane szpice (nad wieżą również „chorągiewka” z symbolami obu szkół). Z pierwotnych obróbek blacharskich (rynny stojące z attyką z blachy falistej, z blachy cynkowej oraz stalowej ocynkowanej, malowanej, z ozdobnymi zbiornikami spustowymi), zachowała się jedynie część dekoracyjnych uchwytów rynien. Obróbki blacharskie zostały po 1945 roku wymienione (rynny wiszące z blachy stalowej ocynkowanej, bez zbiorników spustowych).

W pomieszczeniach piwnic są posadzki betonowe (prawdopodobnie wymienione). Wszystkie **podłogi** na górnych kondygnacjach, w dawnych pokojach i w holach, były pierwotnie wykonane z desek z drewna amerykańskiej żółtej sosny, z profilowanymi listwami przyściennymi, a posadzki w łazienkach i kuchniach - z kolorowego terazzo. Nigdzie nie zachowały się w stanie pierwotnym, zostały przykryte parkietem lub wymienione na różnego rodzaju posadzki i wykładziny na podłożu betonowym. Na poziomie wejścia do budynku (podest przed wejściem i spocznik klatki schodowej) jest zachowana pierwotna posadzka z żółtej cegły, a na werandzie i spoczniku schodów na poziomie parteru - płytki ceramiczne.

Schody – dwubiegowe, o prostych biegach. Biegi prowadzące na parter i do piwnicy mają stopnie wykonane z granitu, oparte na murze; górne – stopnie drewniane oparte na żelaznych dźwigarach, z dekoracyjnymi podstawkami z kutego żelaza w formie splecionej wici roślinnej. Drewniane balustrady są ozdobione dekoracyjnym słupkiem na poziomie parteru. Spoczniki powyżej poziomu parteru są wyłożone parkietem. Nie zachowały się kamienne schody prowadzące z werandy do ogrodu. Prawdopodobnie około 1980 roku wykonano od strony północnej betonowe schody do piwnicy.

<p>14. Kubatura</p> <p>5 516 m³ (z poddaszem)</p>	<p>15. Powierzchnia użytkowa</p> <p>1 069 m³</p>	<p>16. Przeznaczenie pierwotne</p> <p>Budynek mieszkalny</p>	<p>17. Użytkowanie obecne</p> <p>Budynek administracyjno-dydaktyczny</p>
<p>18. Prace budowlane i konserwatorskie, ich przebieg i dokumentacja (po 1945 r.)</p> <p>Dokumentacja z lat 1923-1945 oraz z lat powojennych, dotycząca remontów i utrzymania budynków, nie została odnaleziona. Utrudnia to datowanie niektórych prac remontowych i przebudów. Żadne z przeprowadzonych robót nie miały charakteru prac konserwatorskich.</p> <p>Budynek przetrwał drugą wojnę światową w dobrym stanie. W czasie bieżących remontów przełożono pokrycie dachu, wymieniono obróbki blacharskie oraz pokrycie narożnej wieżyczki. Prawdopodobnie w czasie prac adaptacyjnych, prowadzonych około 1971–1996, dobudowano piwniczkę z tarasem od strony wschodniej, wykonano zewnętrzne wejście do piwnic od strony północnej, oszklono werandę, wykonano wentylację mechaniczną i przebudowano zwieńczenia kominów. Nie udało się określić dat następujących prac:</p> <ul style="list-style-type: none"> -powiększenia okien piwnic i budowy studzienek od strony południowej i zachodniej, -likwidacji oryginalnych podłóg i posadzek, -przebudowy toalet, -adaptacji strychu we wschodniej części budynku, -wymiany stropu drewnianego na strop z płyt betonowych w 2 pokojach w południowo-zachodniej części poddasza, -budowy garaży na posesji budynku (po 1965 roku), <p>W latach 2006-2010 były prowadzone remonty bieżące i naprawy. Wykonano nowe instalacje - teleinformatyczną oraz gazów technicznych.</p>		<p>19. Stan zachowania (fundamenty, ściany zewnętrzne, ściany wewnętrzne, sklepienia, stropy, konstrukcje dachowe, pokrycie dachu, wyposażenie i instalacje)</p> <p>Kondygnacja piwnic jest zawilgocona. Stan techniczny ścian nośnych na górnych kondygnacjach jest dobry.</p> <p>Stropy Kleina nad piwnicami w części wschodniej, wymagają wzmocnienia. Stan pozostałych stropów – dobry.</p> <p>Wieżba dachowa może wymagać wzmocnienia lub wymiany pojedynczych elementów konstrukcji. Pokrycie dachu w złym stanie, jest przyczyną zawilgocenia drewnianych stropów i ścian, wymaga pilnej wymiany. Instalacje wewnętrzne: c. o., wodno - kanalizacyjne, elektryczne i wentylacji, kwalifikują się do wymiany.</p> <p>20. Istniejące zagrożenia, najpilniejsze postulaty konserwatorskie</p> <p>Budynek kwalifikuje się do ochrony prawnej pod względem formy zewnętrznej, konstrukcji i technik budowlanych oraz wystroju wnętrz. Stanowi on integralną część zespołu, którego główny budynek przy ul. B. Prusa 53/55 figuruje w Rejestrze Zabytków.</p> <p>W projekcie remontu należy przyjąć zasadę maksymalnego zachowania substancji zabytkowej i przywrócenia oryginalnych form zmienionych w trakcie remontów po 1945 roku.</p> <p>Wszelkie programy prac remontowych należy uzgadniać z właściwym urzędem konserwatorskim.</p> <p>Budynek wymaga pilnie usunięcia przyczyn zawilgocenia kondygnacji piwnic oraz wymiany pokrycia dachowego.</p>	

21. Akta archiwalne (rodzaj akt, numer i miejsce przechowywania)

-Szkice, projekt koncepcyjny, projekt budowlany, rysunki powykonawcze, obliczenia statyczne. Archiwum Budowlane Miasta Wrocławia; teczka (T) sygn. 2615, teczki plansz (TP) nr: 50, 51, 174.
-Rysunki wykonawcze i powykonawcze instalacji odgromowej, gazowej i elektrycznej, dokumenty przetargowe, dokumentacja nadzoru budowlanego, opis powykonawczy. Archiwum Państwowe i Wojewódzkie we Wrocławiu, zespół „Akta miasta Wrocławia”, sekcje 21, 33, sygn. sygn. 18934-18937, 26730, 26731, 26748, 26750, 25751, 26758, 26782.
-Agnieszka Gryglewska, Wojciech Brzezowski, Studium historyczne z wnioskami konserwatorskimi kompleksu dawnej Baugewerk- und Maschinenbauschule, obecnie budynków Politechniki Wrocławskiej przy ul. Bolesława Prusa 53/55 we Wrocławiu. Raport Wydziału Architektury, mps, Biblioteka I-12 PWr, Wrocław 2009.
-Agnieszka Witkowska, Dokumentacja z bada konserwatorskich. Rozpoznanie konserwatorskie wybranych elementów wystroju w trz gmachu E1 i E5 Wydziału Architektury Politechniki Wrocławskiej. Wrocław, ul. B. Prusa 53/55. Raport, mps, Biblioteka I-12 PWr, Wrocław 2010.

22. Bibliografia

Richard Plüddemann, Baugewerkschulbauten, „Deutsche Bauzeitung”, Jg. 49, 1906, s. 367.
Agnieszka Gryglewska, Architektura Wrocławia XIX–XX wieku w twórczości Richarda Plüddemanna, Wrocław 1999.
Agnieszka Gryglewska: Budynek dawnej Szkoły Rzemiosł Budowlanych. „Prymat”, numer specjalny 1 / 2010, 34-38.

23. Źródła ikonograficzne (rodzaj, miejsce przechowywania)

-Zdjęcia. Oddział Zbiorów Graficznych Biblioteki Uniwersyteckiej we Wrocławiu, zespół „Fotografie Wrocławia”, sygn. 820, 1162, 1164, 1167.
-Zdjęcie. Archiwum Państwowe i Wojewódzkie we Wrocławiu, zespół „Akta miasta Wrocławia”, sekcje 21, 33, sygn. 26776, p. 87.
-Zdjęcia lotnicze. Archiwum ikonograficzne Instytutu Herdera w Marburgu, nr inw. 60014, 60091, [w:] Wrocław na fotografii lotniczej z okresu międzywojennego. Marburg, Wrocław 2008.
-Widokówki. Muzeum Narodowe we Wrocławiu, zbiór „Pocztówki Wrocław”, sygn. P W / 673.

24. Uwagi różne

Budynek jest częścią dawnego zespołu Szkół Rzemiosł Budowlanych i Wyższej Szkoły Budowy Maszyn przy ul. Bolesława Prusa 53-55. Gmach główny szkoły wpisany do Rejestru Zabytków 28.12.1995, pod nr 557 / Wm. Ochroną należy objąć również zabytkowe ogrodzenie terenu.

25. Opracowanie karty ewidencyjnej (data i podpis)

tekst...Agnieszka Gryglewska, luty-marzec 2011
(data i podpis)

Agnieszka Gryglewska

plany,
rysunki... Agnieszka Gryglewska, marzec 2011
(data i podpis)

Agnieszka Gryglewska

zdjęcia fotograficzne...Agnieszka Gryglewska, styczeń-marzec 2011
(data i podpis)

Agnieszka Gryglewska

miejsce przechowywania negatywów : u autora

Karta po wypełnieniu podlega ochronie na podstawie przepisów prawa autorskiego.

26. Adnotacje o inspekcjach, informacje o zmianach (daty, imiona i nazwiska wypełniających)

27. Załączniki

nr 1 – c.d. rubryk 12., 13.
nr 2 – dokumentacja rysunkowa współczesna – plan sytuacyjny, rzut parteru
nr 3 – dokumentacja fotograficzna współczesna
nr 4 – dokumentacja rysunkowa archiwalna
nr 5 – dokumentacja fotograficzna archiwalna

1. Miejscowość WROCŁAW	5. Obiekt (nazwa jak w karcie) oraz adres DOM DYREKTORÓW w zespole szkół ob. budynek Politechniki Wrocławskiej WROCŁAW, ul. Rozbrat 7	6. Zawartość wkładki c.d. rubryk 12., 13.
2. Gmina WROCŁAW		
3. Powiat WROCŁAW		
4. Województwo DOLNOŚLĄSKIE		

c.d. rubryki nr 12

W latach 1971–1996 budynek był siedzibą Pracowni Biologii i Biochemii Torfu, kierowanej przez prof. Stanisława Tołpę. Z adaptacją budynku do tej funkcji można wiązać m. in. realizację dobudówki z tarasem od strony wschodniej (magazyn), zewnętrznego wejścia do piwnicy od strony północnej oraz instalacji wentylacji mechanicznej. Po 1945 roku zostały wykonane również następujące prace: powiększenie okien piwnic i budowa studzienek od strony południowej i zachodniej, oszklenie werandy, adaptacja wschodniej strony poddasza, wymiana części stropów drewnianych na betonowe (nad piętrem), przełożenie pokrycia dachu i wymiana opierzeń, wykonanie krat w oknach piwnic i części okien na parterze. Do 2006 roku budynek był użytkowany przez Katedrę Ogrodnictwa Wydziału Rolniczego Akademii Rolniczej. Od 2006 - własność Politechniki Wrocławskiej. Od 2009 jest siedzibą Instytutu Historii Architektury, Sztuki i Techniki Politechniki Wrocławskiej. W latach 2006–2010 były tu prowadzone bieżące remonty i naprawy. Wykonano nowe instalacje - teleinformatyczną oraz gazów technicznych.

Swobodnie, asymetrycznie ukształtowana bryła budynku, ozdobiona secesyjną dekoracją rzeźbiarską o tematyce związanej z rodzimą przyrodą i symboliką miasta. Dawny dom dyrektorów, mimo skromnej formy, jest wraz z budynkiem głównym zespołu jednym z nielicznych i najlepszych we Wrocławiu przykładów secesji.

c.d. rubryki nr 13

Okna o zróżnicowanej ilości skrzydeł, wielkości i formie (prostokątne lub zamknięte łukiem odcinkowym, okrągłe). Z kompletu oryginalnej stolarki nie zachowały się drzwi balkonowe na piętrze oraz okna piwnicy od strony południowej i zachodniej (powiększone otwory). W pojedynczych oknach (głównie wywietrznikach) brakuje szczeblin. Okna, poza kilkoma, zostały wykonane jako skrzynkowe, z drewna sosnowego, z okapnikami i szczeblinami dębowymi. Zamknięcia okien baskwilowe, z owalnymi klamkami z brązu z ornamentem lub z żelaza (wymienione w 1916 r.). Okna klatki schodowej z zachowanymi mechanizmami dźwigniowymi do zamykania wywietrzników. Część oryginalnych parapetów drewnianych została wymieniona na lastrykowe. Od strony zewnętrznej okien pokoi na parterze i piętrze znajdowały się rolety z drewna sosny nordyckiej (częściowo zachowane w kasetach), a na zewnątrz okien pokoju południowego na poddaszu – drewniana żaluzja (zachowane prowadnice). Na dachu wykonano tylko jedną lukarnę, prostokątną, od strony wschodniej. Przy oknach piwnic zachowały się dwie oryginalne żelazne kraty (od wschodu i północy). Wszystkie pozostałe kraty przy oknach piwnic i parteru (od wschodu) zostały wykonane ze stalowych prętów i płaskowników, prawdopodobnie po 1945 roku.

Drzwi wejściowe, dębowe, płycinowe, z poziomymi listwami dekorowanymi wicią roślinną. Drzwi prowadzące z klatki schodowej do pomieszczeń na parterze oraz na piętrze - oszklone, są zamontowane w oszklonej ścianie z sosnowego drewna o konstrukcji krosnowej. Zachowały się prawie wszystkie pierwotne drzwi w dawnych pomieszczeniach mieszkalnych. Są to drzwi wykonane z drewna sosnowego, jednoskrzydłowe (za wyjątkiem dwuskrzydłowych drzwi dawnego salonu), płycinowe, z futryną okładzinową (płycinową), z obustronną, ozdobną opaską. Szyldziki i klamki pierwotnie wykonane z brązu, wymienione w 1916 roku na żelazne (zachowane).

Rzut: Budynek powstał na zbliżonym do prostokąta nieregularnym planie (o wymiarach ok. 23.5 x 17.5 m). Wejście do budynku prowadzi bezpośrednio na klatkę schodową przez ganek od strony ulicy. Na każdej kondygnacji powstało jedno obszerne mieszkanie, którego pokoje usytuowano wokół przestrzennego holu, bez „pałacowych” osi amfilad. Zróżnicowanie pokoi pod względem wielkości i proporcji wpłynęło na urozmaicenie bryły ryzalitami. Obecnie od strony wschodniej przylega do werandy dobudówka na planie litery „L”, dostępna z poziomu piwnic, z tarasem na poziomie parteru.

Bryła: Budynek podpiwniczony, z dwiema kondygnacjami naziemnymi i w części zachodniej - użytkowym poddaszem. Ma bryłę zakomponowaną „malowniczo”, asymetrycznie, w celu podkreślenia funkcjonalności jego architektury. Bryła przykryta stromym, czterosпадowym dachem została rozczłonkowana i wzbogacona, podobnie jak gmach szkoły, różnymi pod względem wielkości i formy ryzalitami oraz szczytami, gankiem, werandą i narożną wieżyczką zwieńczoną cebulastym dachem.

Elewacje: zakomponowane asymetrycznie, z ryzalitami o różnych proporcjach i wielkości, zakończonymi ozdobnymi, trójkątnymi szczytami. Okna są zróżnicowane pod względem formy i wielkości. Ich nieregularne usytuowanie na elewacjach jest narzucone przez rozkład pomieszczeń. Dekoracja rzeźbiarska, została wykonana tylko u podstawy i na zwieńczeniu trójkątnych szczytów, na głowicach kolumn ganku i werandy, balustradzie werandy i fryzie ryzalitu klatki schodowej. Ganek wejściowy został ozdobiony napisem *Erbaut 1903* (obecnie częściowo zatynkowany). Na głowicach kolumn i szczytach znajdują się ornamenty roślinne inspirowane rodzimą przyrodą oraz motyw z literą „W”.

Wkładkę założyła: Agnieszka Gryglewska, 23. 03. 2011

Elewacja zachodnia: frontowa. W jej środkowej części znajduje się ryzalit z wyodrębnioną w jego bryle klatką schodową oraz dodanym gankiem wejściowym. Narożnik północno – zachodni zaakcentowany u podstawy przyporą, a na zwieńczeniu - wieloboczną wieżyczką z cebulastym dachem. Ganek przykryty dachem pulpitowym, jest wsparty w narożu na dekoracyjnym filarze z motywem kwiatu. Okna piwnic zostały powiększone w stosunku do pierwotnych, wykonano nowe kraty i balustrady studzienek, mocno wyeksponowane na tle zabytkowej elewacji.

Elewacja północna: najskromniejsza, z nielicznymi oknami. W środkowej części elewacji znajduje się trójkondygnacyjny, asymetryczny ryzalit, w którym pierwotnie znajdowały się: łazienki, służbówki i spiżarnie. W narożniku północno-zachodnim - narożna wieżyczka i ganek wejściowy.

Elewacja wschodnia: szeroka, z wyodrębnionym w południowo-wschodnim narożniku niedużym ryzalitem oraz werandą. Przy werandzie znajduje się współczesna dobudówka ze schodami i tarasem na poziomie parteru. W centralnej części połaci dachowej znajduje się prostokątna lukarna.

Elewacja południowa: ukształtowana asymetrycznie. Większą jej część stanowi duży ryzalit, w którym pierwotnie znajdowały się salony obu mieszkań, z oknami połączonymi dekoracyjną oprawą wykonaną z kamienia oraz okrągłym oknem w górnej części szczytu. W narożniku południowo – wschodnim, na poziomie parteru, znajduje się dwuprzęsłowa, sklepiona weranda, dziś przeszklona, nad nią balkon. Dwie kamienne kolumny, na których opierają się kamienne, segmentowe arkady, są ozdobione motywem kwiatów ogrodowych. Balkon zacieniała wychylana markiza, po której zachowała się żelazna konstrukcja. Okna piwniczne zostały powiększone, z wtórnie wykonanymi kratami i studzienką.

Wnętrze:

Obie naziemne kondygnacje mają powtarzalny rzut. Na każdej kondygnacji, wokół centralnie umieszczonego holu, urządzono 6 pokoi (4 od strony wschodniej, po jednym od południa i zachodu). Pokoje od południa i zachodu pełniły pierwotnie funkcję salonu i jadalni. Między nimi znajdowały się szerokie, dwuskrzydłowe drzwi. Z salonem mieszkania na parterze była połączona weranda. Od strony północnej znajdowała się kuchnia ze spiżarnią (północno-zachodni narożnik), pokój służącej i łazienka (z wanną, piecem z prysznicem i miską ustępową). Wyposażenie tych pomieszczeń nie zachowało się. Na parterze w miejscu łazienki znajduje się portiernia, a służbówki i spiżarni – toalety. W miejscu łazienki na piętrze powstały toalety. Pokoje pełnią funkcję laboratoriów i sal dydaktycznych (4 sale na parterze i 2 na piętrze w południowo – wschodniej części budynku) oraz pokoi biurowych. Jedynym zachowanym oryginalnym elementem wystroju tych wnętrz jest stolarka drzwiowa i okienna. Wnętrze klatki schodowej ma najlepiej zachowany pierwotny wystrój - schody o bogato zdobionej konstrukcji z kutego żelaza i drewnianych balustradach. Dolna część ścian klatki schodowej na parterze jest wyłożona szaro-białą glazurowaną cegłą.

Wyposażenie: Pierwotne wyposażenie budynku nie zachowało się.

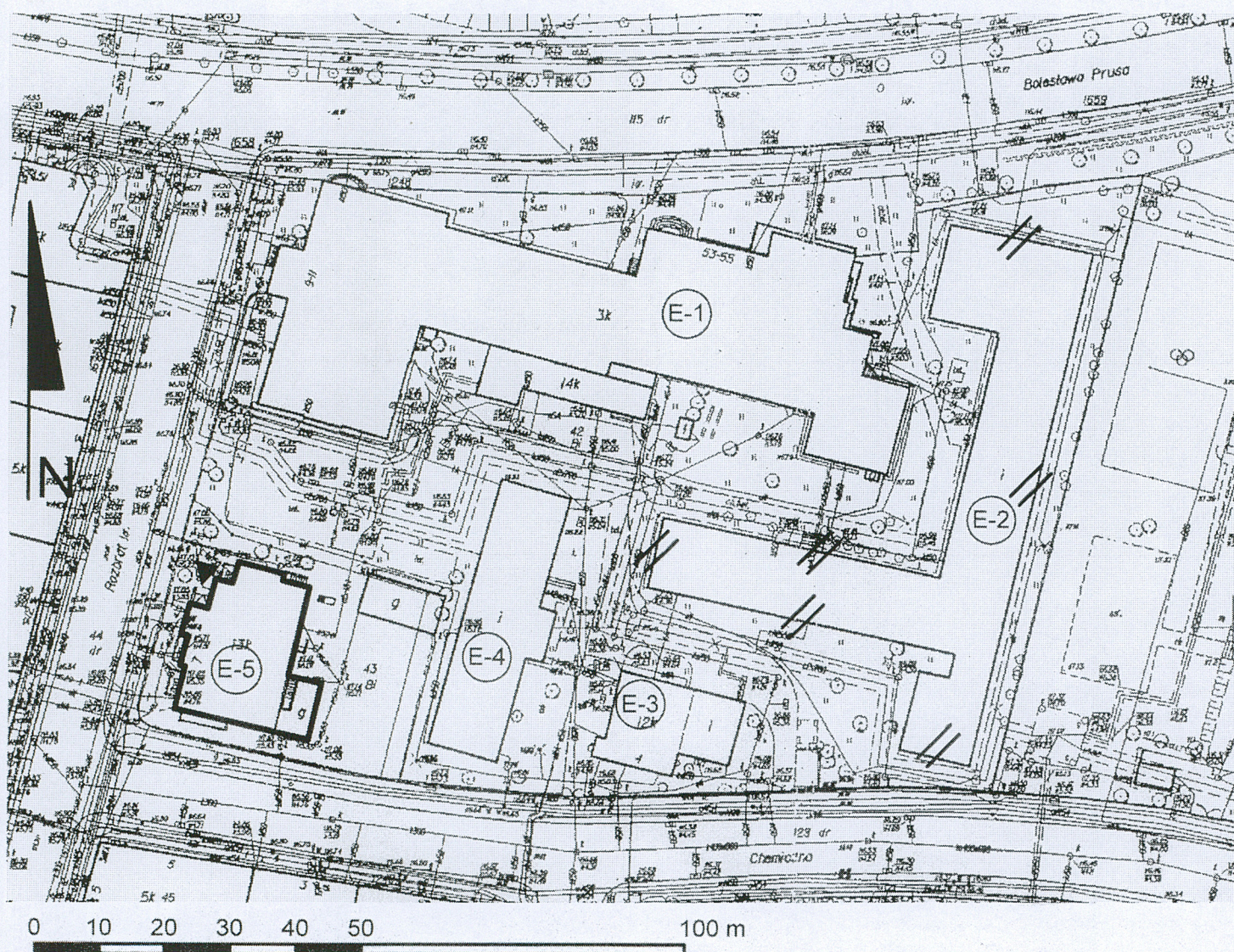
Instalacje: Obecnie budynek jest wyposażony w instalacje: wodną, kanalizacyjną, centralnego ogrzewania (węzeł cieplny), elektryczną, zintegrowaną sieć teleinformatyczną, alarmową, gaz techniczny oraz częściowo zdemontowaną i nieużytkowaną instalację wentylacji mechanicznej. Nie zachowały się żadne elementy pierwotnej instalacji oświetlenia gazowego, ani systemu grzewczego (piece węglowe). Przewody dymowe znajdują się we wszystkich dawnych pomieszczeniach mieszkalnych.

1. Miejscowość **WROCŁAW**2. Gmina **WROCŁAW**3. Powiat **WROCŁAW**4. Województwo **DOLNOŚLĄSKIE**

5. Obiekt (nazwa jak w karcie) oraz adres

**DOM DYREKTORÓW w zespole szkół
ob. budynek Politechniki Wrocławskiej
WROCŁAW, ul. Rozbrat 7**

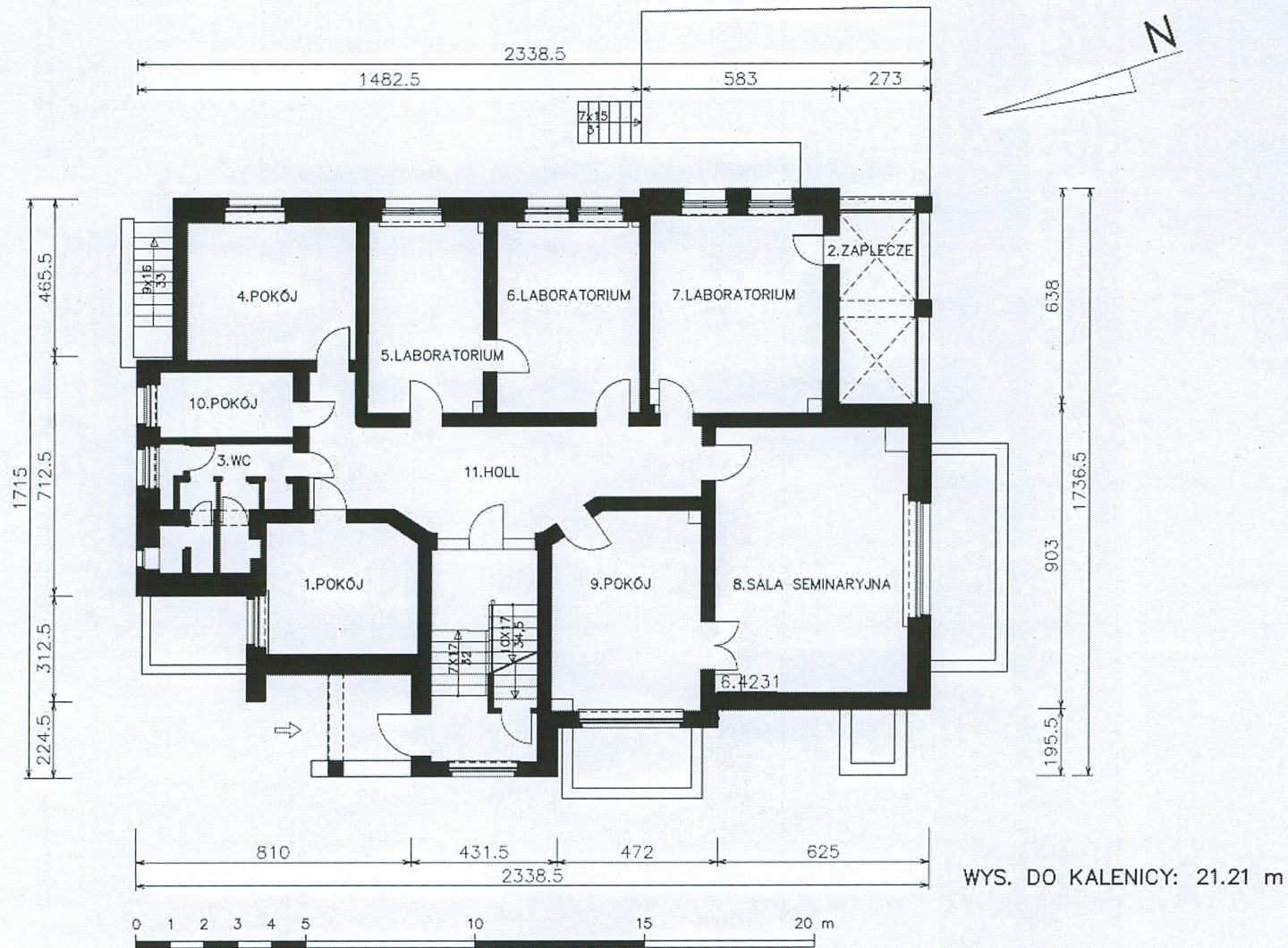
6. Zawartość wkładki

Dokumentacja rysunkowa:
plan sytuacyjny, 2011
rzut parteru, 2011

Plan sytuacyjny, skala 1:1 000

LEGENDA:E-1 – budynek główny zespołu szkół z 1904 r.,
ob. budynek dydaktycznyE-2 – pawilon typu „Namysłów” z 1970 r.,
rozebrany w 2010 r.E-3 – laboratorium maszynowe z 1907 r., ob.
nieużytkowanyE-4 – pawilon typu „Namysłów” z 1976 r. –
budynek dydaktycznyE-5 – dom dyrektorów, ob. budynek biurowo-
dydaktyczny

Rzut parteru, skala 1:200



1. Miejscowość **WROCŁAW**

2. Gmina **WROCŁAW**

3. Powiat **WROCŁAW**

4. Województwo **DOLNOŚLĄSKIE**

5. Obiekt (nazwa jak w karcie) oraz adres

**DOM DYREKTORÓW w zespole szkół
ob. budynek Politechniki Wrocławskiej
WROCŁAW, ul. Rozbrat 7**

6. Zawartość wkładki

Dokumentacja fotograficzna współczesna
marzec 2011



- 1. Widok elewacji zach.
- 2. Widok elewacji pd.
- 3. Widok elewacji wsch.
- 4. Widok elewacji pn.

Wkładkę założyła: Agnieszka Gryglewska, 23. 03. 2011



5.



6.



7.



8.



9.

- 5. Dekoracja ryzalitu klatki schodowej od strony zach.
- 6. Detal konstrukcji schodów
- 7. Ganek wejściowy od strony pn.-zach.
- 8. Drzwi dwuskrzydłowe na parterze
- 9. Wnętrze klatki schodowej

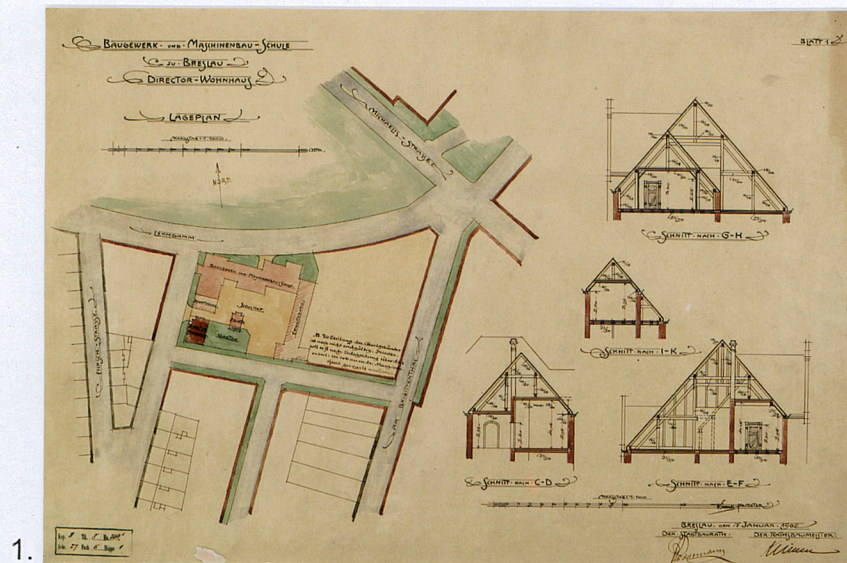
1. Miejscowość **WROCŁAW**2. Gmina **WROCŁAW**3. Powiat **WROCŁAWI**4. Województwo **DOLNOŚLĄSKIE**

5. Obiekt (nazwa jak w karcie) oraz adres

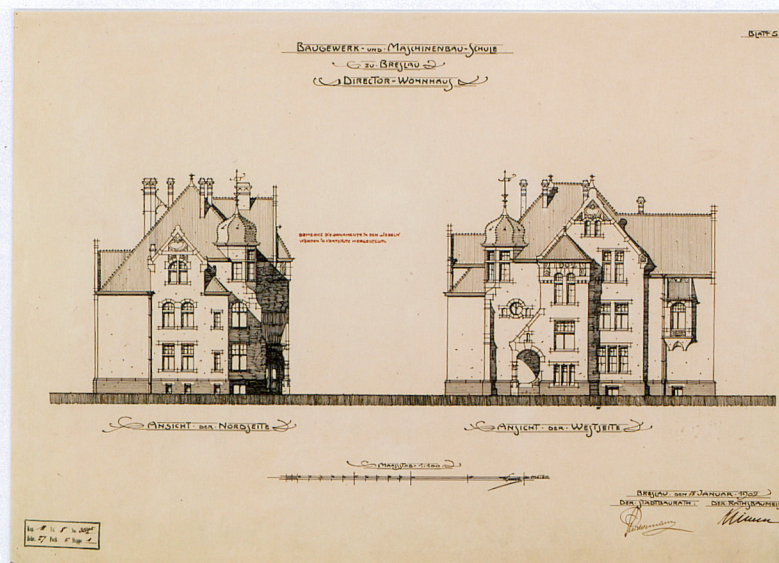
**DOM DYREKTORÓW w zespole szkół
ob. budynek Politechniki Wrocławskiej
WROCŁAW, ul. Rozbrat 7**

6. Zawartość wkładki

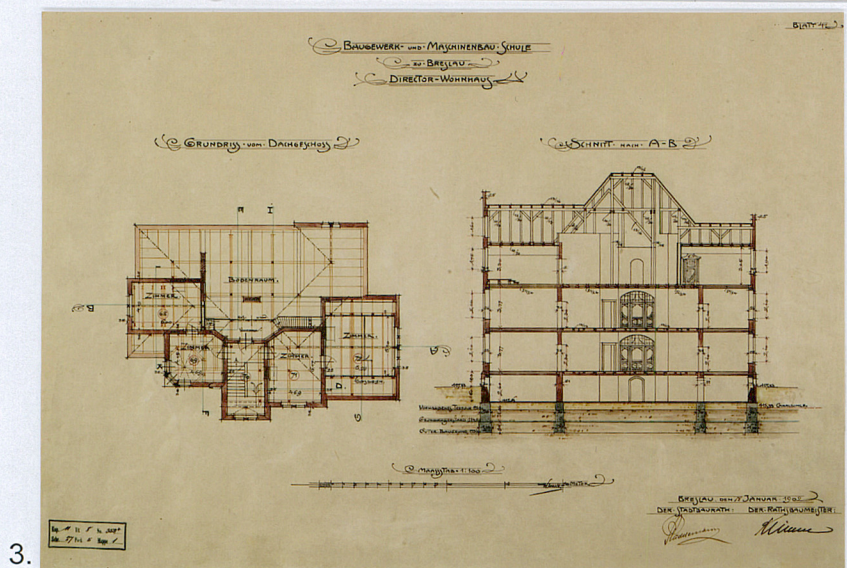
Dokumentacja rysunkowa archiwalna, 1902–1905



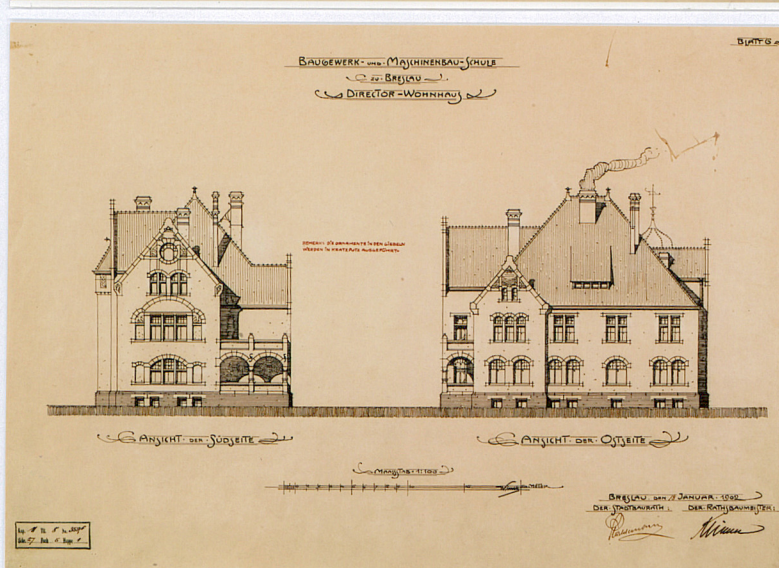
1.



2.

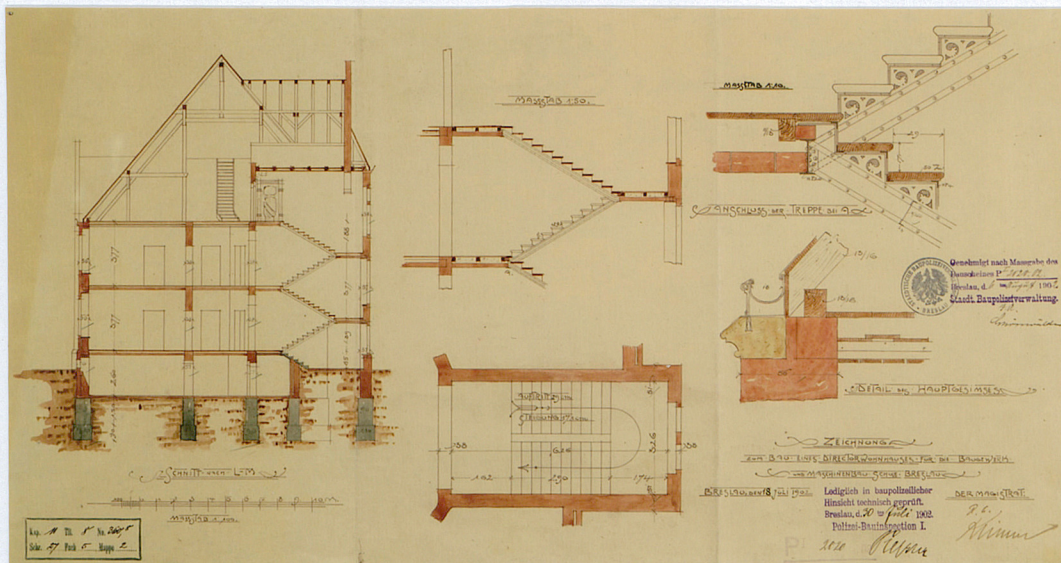


3.

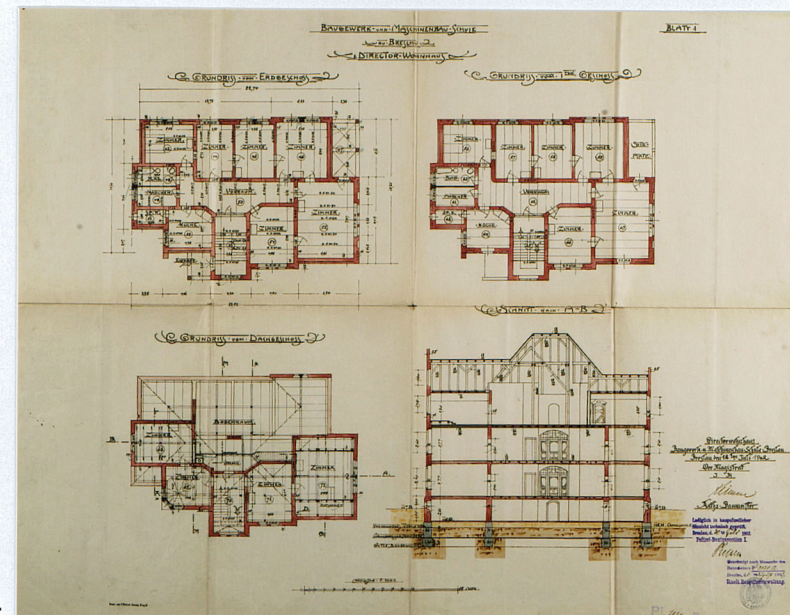


4.

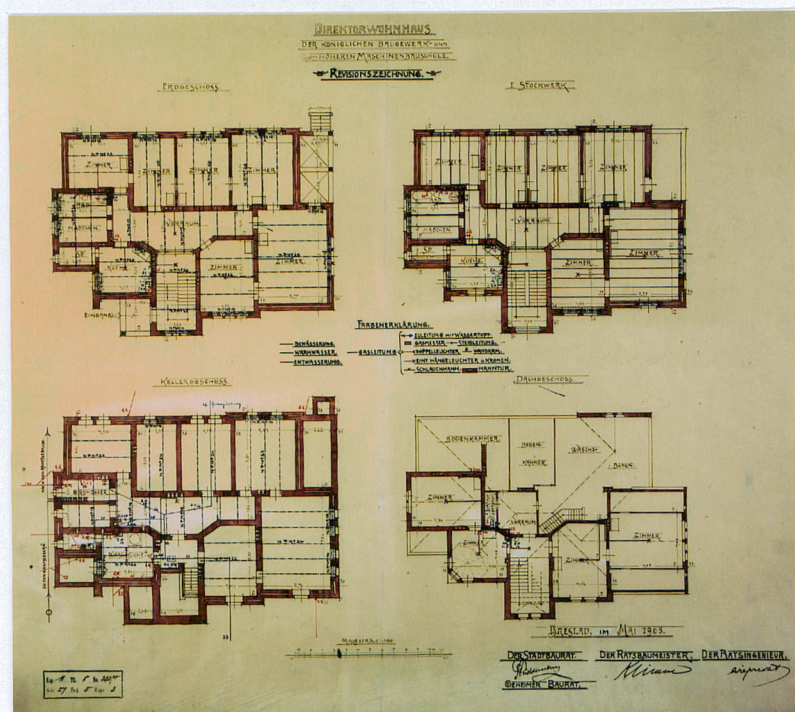
1. Plan sytuacyjny, przekroje. Projekt koncepcyjny, Richard Plüddemann, Karl Klimm, 18.01.1902 (ABMW).
2. Elewacje pn. i zach. Projekt koncepcyjny, Richard Plüddemann, Karl Klimm, 18.01.1902 (ABMW).
3. Rzut poddasza i przekrój podłużny. Projekt koncepcyjny, Richard Plüddemann, Karl Klimm, 18.01.1902 (ABMW).
4. Elewacje pd. i wsch. Projekt koncepcyjny, Richard Plüddemann, Karl Klimm, 18.01.1902 (ABMW).



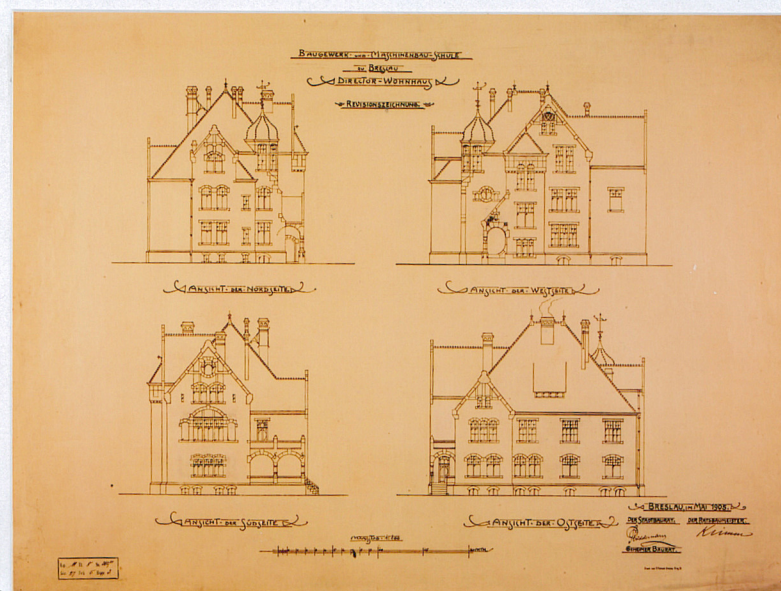
5.



6.



7.



8.

5. Przekrój poprzeczny, detale klatki schodowej.
Proj. budowlany, Karl Klimm, 18.07.1902 (ABMW).
6. Rzuty, przekrój podłużny.
Proj. budowlany, Karl Klimm, 18.07.1902 (ABMW)
7. Rzuty. Rysunek po-wykonawczy z instalacjami,
Richard Plüddemann, Karl Klimm, Otto Wieprecht, maj 1905 (ABMW).
8. Elewacje. Rysunek po-wykonawczy,
Richard Plüddemann, Karl Klimm, Otto Wieprecht, maj 1905 (ABMW).

1. Miejscowość **WROCŁAW**2. Gmina **WROCŁAW**3. Powiat **WROCŁAWI**4. Województwo **DOLNOŚLĄSKIE**

5. Obiekt (nazwa jak w karcie) oraz adres

**DOM DYREKTORÓW w zespole szkół
ob. budynek Politechniki Wrocławskiej
WROCŁAW, ul. Rozbrat 7**

6. Zawartość wkładki

Dokumentacja fotograficzna archiwalna, ok. 1904

1. Widok budynku od pn.-zach. (BUGZG, sygn. 1164)
2. Widok fragmentu elewacji od strony pd.-zach. (BUGZG, sygn. 1167)



1.



2.