

DOLNOŚLĄSKIE

1. Obiekt

BUDYNEK MIESZKALNY

W R O C Ł A W

ul. Rejtana 8

2. Czas powstania

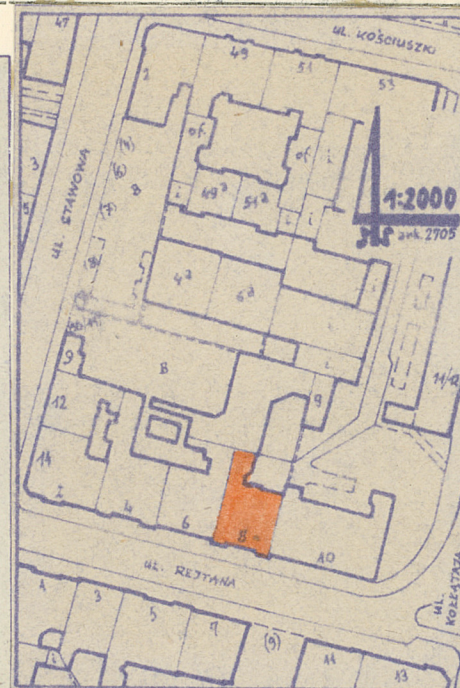
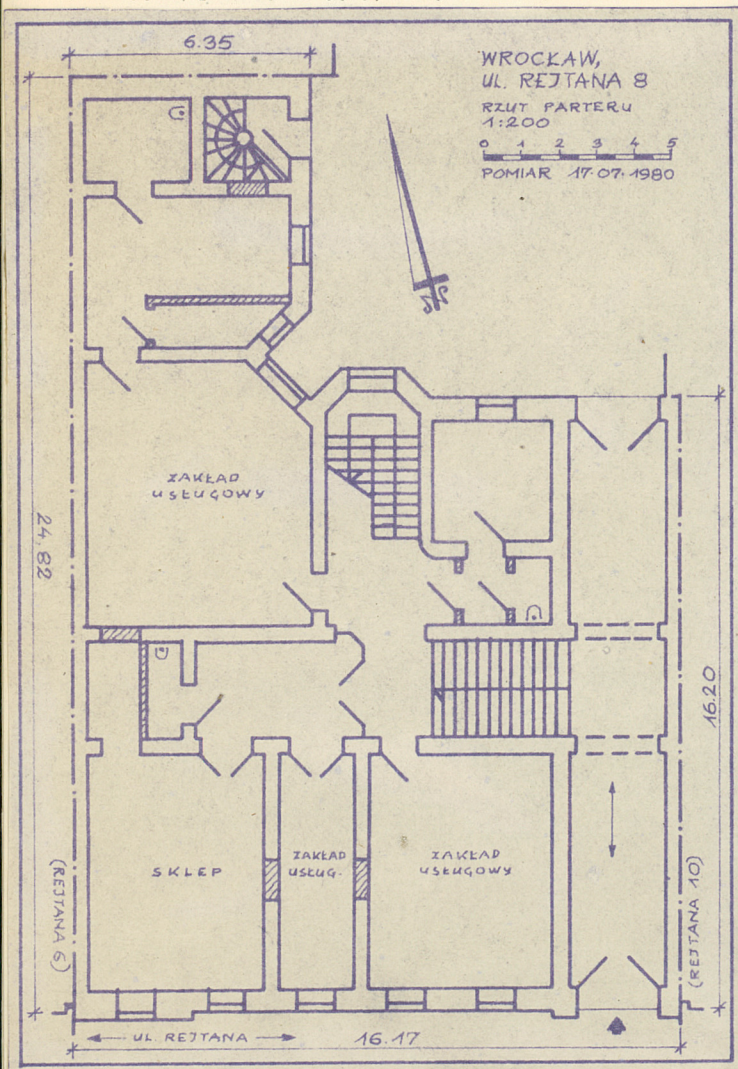
1875/76 r.

3. Miejscowość

W R O C Ł A W

11494

11. Zdjęcia, plan sytuacyjny, rzuty



4. Adres **ul. Rejtana 8**

nr hipoteczny

5. Przynależność administracyjna

województwo **wrocławskie**

gmina **dzielnica Stare Miasto**

pow. miejski

6. Poprzednie nazwy miejscowości

**Wrocławia /Vratislavia/
Breslau**

7. Przynależność administracyjna
przed 1.VI.1975

województwo **m. Wrocław**

powiat **dzielnica Stare Miasto**

8. Właściciel i jego adres

**Wojewódzkie Zjednoczenie Gospodarki
Komunalnej i Mieszkaniowej**

WROCLAW, ul. Zapolskiego 4

9. Użytkownik i jego adres

**Dzielnicowy Zarząd Budynków
Mieszkalnych "STARE MIASTO"**

WROCLAW, ul. Św. Elżbiety 3/4

10. Rejestr zabytków

Nr data

autor zdjęć **Zbigniew Łabęcki**

data wykonania **25.06.1980**

miejsce przechowywania negatywów

Wrocław, Grabiszyńska 164/29

12. Autorzy, historia obiektu, określenia stylu.

Autor: majster murarski A. Rosang /Bosang ?/.
Projekt z 1875 r. Budowę ukończono w 1876 r.

Budynek o charakterze kamienicy czynszowej z
wystrojem fasady w stylu historyzmu /neoklasy-
cyzm/.



13. Opis (sytuacja, materiał i konstrukcja, rzut, bryła, elewacje, dach, wnętrze wyposażenie, instalacje)

Budynek mieszkalny czterokondygnacyjny z poddaszem mieszkalnym, podpiwniczony. Szeregowy w zabudowie zwartej, w N pierzei ulicy Rejtana, ok. 20 m na W od skrzyżowania z ul. Kołłątaja we Wrocławiu.

Budynek murowany z cegły i otynkowany. Stropy drewniane, nad bramą przejazdową i częścią piwnic /sklep/ Kleina, nad resztą piwnic odcinkowe oparte na murach i na dźwigarach stalowych. Podłogi z drewna miękkiego, w bramie przejazdowej i w piwnicach jastrzych cementowy. Schody metalowe /żeliwne/ na belkach stalowych, z drewnianymi stopnicami. W tylnym skrzydle schody drewniane policzkowe, schody do piwnicy /od ulicy/ ceglane. Okna skrzynkowe podwójne. Drzwi drewniane płycinowe. Więźba dachowa drewniana pulpitowa, dach kryty papą bitumiczną.

Rzut rozczłonkowany niesymetryczny. Bryła rozczłonkowana niesymetryczna. Trójtakt korytarzowy o czterech osiach wewnątrz z jednokondygnacyjnym dwuosiowym skrzydłem od tyłu, posiadającym osobną zabiegową /"kuchenną" klatkę schodową. Budynek zbudowany na prostokątnej działce w kształt litery "L". Z boku brama przejazdowa, z niej jednobiegowe wyrównawcze schody prowadzą do sieni z dwubiegową ze spocznikami klatką schodową. Piwnice zagłębione o ok. 120 cm od poziomu ulicy ~~zaznaczony w planie~~ mieszczą dostępne od ulicy dwa sklepy z zapleczem. Parter /tzw. wysoki parter/ pierwotnie mieszkalny, obecnie mieści jeden sklep i trzy zakłady usługowe.

Elewacje otynkowane tynkami gładkimi. Fasada sześciosiowa, powyżej parteru symetryczna. Całość wystroju w tynku. Z boku przesklepione pełnym łukiem wejście do bramy przejazdowej, od wys. ok. 2 m w profilowanej opasce, w górnej części zakryte blaszanym sztyldem. Fasada powyżej cokołu do poziomu poddasza boniowana w tynku. Wszystkie okna prostokątne, w profilowanych opaskach, parteru - osłania gzyms międzykondygnacyjny, pięter - posiadają proste, łukowe i trójkątne obdasznice. Okna poddasza postawione na gzymsie osłania silny geison. Boczne osie flankują kanelurowane korynckie pilastry niosące obdasznice w postaci odcinków belkowania nakrytych gzymsem. Elewacje tylne otynkowane gładko, bez ozdób.

W budynku zachowane stiukowe dekoracje stropu i ścian w bramie przejazdowej, stropów w części pomieszczeń parteru i pięter oraz ozdobione dekoracją snycerską drzwi wejściowe do mieszkań i drewniana ozdobna balustrada w klatce schodowej.

Budynek wyposażony w instalacje: elektryczną, gazową, wodociagową i kanalizacyjną. Ogrzewanie wewnątrz piecami.

| | | | |
|--|---------------------------|---|------------------------|
| 14. Kubatura | 15. Powierzchnia użytkowa | 16. Przeznaczenie pierwotne | 17. Użytkowanie obecne |
| 6.236,2 m ³ | 1.063,0 m ² | BUDYNEK MIESZKALNY. | BUDYNEK MIESZKALNY. |
| 18. Prace budowlane i konserwatorskie, ich przebieg i dokumentacja | | 19. Stan zachowania (fundamenty, ściany zewnętrzne, ściany wewnętrzne, sklepienia, stropy, konstrukcje dachowe, pokrycie dachu, wyposażenie i instalacje) | |
| 1922 - Przebudowa klatki schodowej, remont schodów schodów, wykonanie pomieszczenia pod schodami w parterze. 0 innych pracach do 1945 r. - Brak danych. 1952 - Remont dachu, wymiana pokrycia. 1960 - Remont pomieszczeń sklepowych w piwnicach. 1962 - Remont elewacji, uzupełnienie ubytków ty tynków. 1972 - Remont dachu, wymiana pokrycia. | | Ogólny stan techniczny budynku - zadowalający. Brak widocznych zniszczeń lub uszkodzeń podstawowych elementów konstrukcyjnych. Drobne, miejscowe ubytki i zniszczenia tynków i posadzek w bramie przejazdowej, sieni i w klatkach schodowych. Silnie zniszczone drewniane zabiegowe schody w tylnym skrzydle. Żeliwne podstopnia i drewniana balustrada w klatce schodowej posiadają drobne ubytki i zniszczenia. Drobne ubytki i zniszczenia tynków zewnętrznych w przyziemiu elewacji tylnych. Znacznie zniszczone powłoki malarskie zewnętrzne - na elewacjach, oraz wewnętrzne - w bramie przejazdowej, sieni i w klatkach schodowych. Budynek w całości użytkowany, jednak w pomieszczeniach ogólnych /brama przejazdowa, sień i klatki schodowe/ znacznie zaniedbany, pozbawiony bieżącej konserwacji. | |
| 20. Najpilniejsze postulaty konserwatorskie | | | |
| Usunięcie metalowego /blaszanego/ szyldu reklamowego, zasłaniającego górną część bramy wejściowej do budynku. | | | |

21. Akta archiwalne (rodzaj akt, numer i miejsce przechowywania)

Archiwum Budowlane m. Wrocławia - Teka 844 /dokumen-
tacja projektowa oraz przebudów z ~~lat~~ 1922 r./.

22. Bibliografia

23. Źródła ikonograficzne i fotografie (rodzaj, miejsce przechowywania, sygnatury)

24. Uwagi różne

25. Wypełnił

dr Florentyna Łabęcka

F. Łabęcka

4.08.1980

26. Sprawdził