

DOLNOŚLĄSKIE

1. Obiekt

BUDYNEK MIESZKALNY

WROCLAW

ul. Rejtana 6

2. Czas powstania

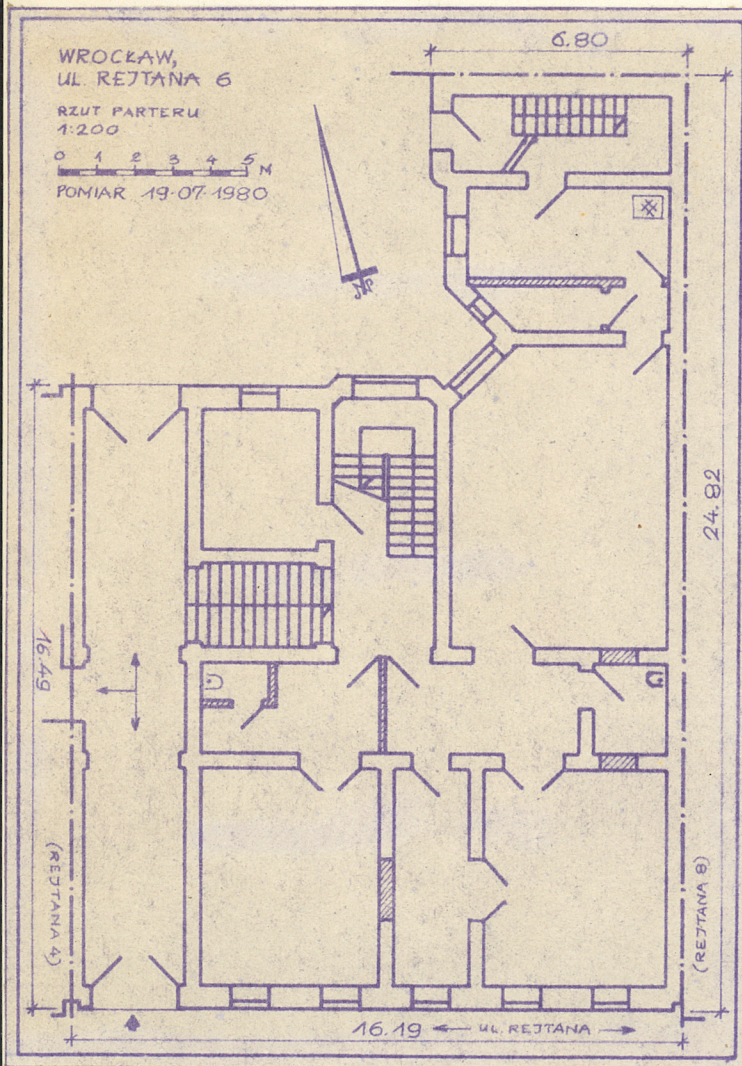
1876/77 r.

3. Miejscowość

WROCLAW

11492

11. Zdjęcia, plan sytuacyjny, rzuty



4. Adres

ul. Rejtana 6

nr hipoteczny

5. Przynależność administracyjna

pow. miejski

województwo wrocławskie

gmina dzielnica Stare Miasto

6. Poprzednie nazwy miejscowości

Wrocławia /Vratislavia/  
Breslau

7. Przynależność administracyjna  
przed 1.VI.1975

m. Wrocław

województwo

powiat dzielnica Stare Miasto

8. Właściciel i jego adres

Wojewódzkie Zjednoczenie Gospo-  
darki Komunalnej i Mieszkaniowej  
WROCLAW, ul. Zapolskiej 4

9. Użytkownik i jego adres

Dzielnicowy Zarząd Budynków  
Mieszkalnych "STARE MIASTO"  
WROCLAW, ul. Św. Elżbiety 3

10. Rejestr zabytków

Nr data

autor zdjęć Zbigniew Łabęcki

data wykonania 25.06.1980

miejsce przechowywania negatywów

Wrocław, Grabiszyńska 164/29





12. Autorzy, historia obiektu, określenia stylu.

Autor: majster murarski Adolf Holtzer. Projekt z 1876 r., budowę ukończono w 1877 r.

Budynek mieszkalny o charakterze typowej kamienicy czynszowej 2-giej połowy XIX w., z wystrojem fasady w stylu historyzmu /neoklasycyzm/.

13. Opis (sytuacja, materiał i konstrukcja, rzut, bryła, elewacje, dach, wnętrze wyposażenie, instalacje)

Budynek mieszkalny, czterokondygnacyjny z poddaszem mieszkalnym, podpiwniczony. Szeregowy w zabudowie zwartej, w N pierzei ulicy Rejtana, ok. 40 m na E od skrzyżowania z ul. Stawową we Wrocławiu.

Budynek murowany z cegły i otynkowany. Stropy drewniane, nad bramą przejazdową żelbetowy płytowo-żebrowy /system "Stoltz"/, nad piwnicami Kleina oraz odcinkowe oparte na murach i na dźwigarach stalowych. Podłogi z drewna miękkiego, w bramie przejazdowej płytki ceramiczne i jastrych cementowy, w piwnicach jastrych cementowy i częściowo drewna miękkie. Schody w sieni ceglane z drewnianymi stopnicami i podstopniami, w klatce schodowej drewniane policzkowe z wypełnionym podniebieniem, w skrzydle tylnym drewniane policzkowe. Okna skrzynkowe podwójne. Drzwi drewniane płycinowe. Więźba dachowa drewniana pulpitowa, dach kryty papą bitumiczną.

Rzut rozczłonkowany niesymetryczny. Bryła rozczłonkowana niesymetryczna. Trójtakt korytarzowy o czterech osiach wewnątrz i jednotraktowym dwuosowym prostokątnym skrzydłem od tyłu z osobną /tzw. "kuchenną"/ zabiegową klatką schodową. Zbudowany na prostokątnej działce w kształt litery "L". Z boku brama przejazdowa /z przejściem do budynku sąsiedniego - nr 4/, z niej wyrównawcze jednobiegowe schody prowadzą do sieni w parterze /tzw. wysoki parter/ z dwubiegową ze spocznikami klatką schodową. Piwnice zagłębione o ok. 60 cm poniżej poziomu ulicy, mieszczą dostępny od ulicy zakład usługowy z zapleczem. Brama przejazdowa przedzielona w pionie kondygnacją antresoli połączonej z mieszkaniem parteru.

Elewacje otynkowane tynkami gładkimi. Fasada sześćoosiowa niesymetryczna, boniowana w tynku /w przyziemiu i co druga w parterze z grubą rustyką/. Wszystkie otwory prostokątne w profilowanych opaskach z tynku. Okna I, II i III p. posiadają proste obdasznice postawione na polach ozdobionych dekoracją roślinną /festony/ w tynku. Całość wieńczy silny geison. Elewacje tylne otynkowane gładko, bez ozdób.

W budynku zachowane: ozdobna drewniana balustrada tralkowa w klatce schodowej oraz zachowane w części pomieszczeń mieszkań parteru I i II p. dekoracje stiukowe stropów.

Budynek wyposażony w instalacje: elektryczną, gazową, wodociagową i kanalizacyjną. Ogrzewanie wewnątrz piecami.



14. Kubatura  6.475,0 m <sup>3</sup>	15. Powierzchnia użytkowa  1.174,0 m <sup>2</sup>	16. Przeznaczenie pierwotne  BUDYNEK MIESZKALNY.	17. Użytkowanie obecne  BUDYNEK MIESZKALNY.
18. Prace budowlane i konserwatorskie, ich przebieg i dokumentacja 1884 - Przebudowa frontowej części piwnic na sklep dostępny od ulicy, wymiana nad nim stropów z odcinkowych opartych na murach - na odcinkowe na dźwigarach stalowych i Kleina. 1900 - Przebudowa sklepu w piwnicy na restaurację z zapleczem kuchennym. 1927 - Remont i przebudowa wnętrza piwnic, podział w pionie bramy przejazdowej kondygnacją antresoki /żelbetowym stropem/. 1931 - Remont i częściowa przebudowa wnętrza parteru i I p. Pion łazienek. 1955 - Remont pokrycia dachowego. 1972 - Remont elewacji i dachu, wymiana pokrycia.		19. Stan zachowania (fundamenty, ściany zewnętrzne, ściany wewnętrzne, sklepienia, stropy, konstrukcje dachowe, pokrycie dachu, wyposażenie i instalacje) Ogólny stan techniczny budynku - zadowalający. Zawilgocenie murów w piwnicach i części pomieszczeń parteru /do ok. 1 m nad poziom parteru/, zachodzi podejrzenie zakażenia grzybem domowym. Drobne pęknięcia stropów nad parterem i piętrami. Znacznie zniszczone posadzki w bramie przejazdowej. Drobne ubytki i zniszczenia biegów i balustrad schodów w klatce schodowej. W części mieszkań znacznie zniszczone podłogi. Drobne ubytki i zniszczenia tynków wewnętrznych w bramie przejazdowej, sieni i klatkach schodowych. Znacznie zniszczone drewniane biegi zabiegowych schodów w klatce schodowej tylnego skrzydła. Drobne ubytki i zniszczenia tynków zewnętrznych, zwłaszcza w przyziemiu elewacji tylnych. Silnie zniszczone powłoki malarskie na elewacjach. Budynek w całości użytkowany, jednak w częściach ogólnych /brama przejazdowa, sień i klatki schodowe/ znacznie zaniedbany, pozbawiony bieżącej konserwacji.	
20. Najpilniejsze postulaty konserwatorskie			



21. Akta archiwalne (rodzaj akt, numer i miejsce przechowywania)

Archiwum Budowlane m. Wrocławia - Teka 843 /dokumentacja projektowa oraz przebudów z lat 1884-1931/.

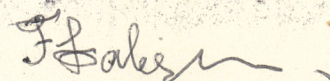
22. Bibliografia

23. Źródła ikonograficzne i fotografie (rodzaj, miejsce przechowywania, sygnatury)

24. Uwagi różne

25. Wypełnił

dr Florentyna Łabęcka



4.08.1980

26. Sprawdził



