

1. Obiekt

DOM JEDNORODZINNY

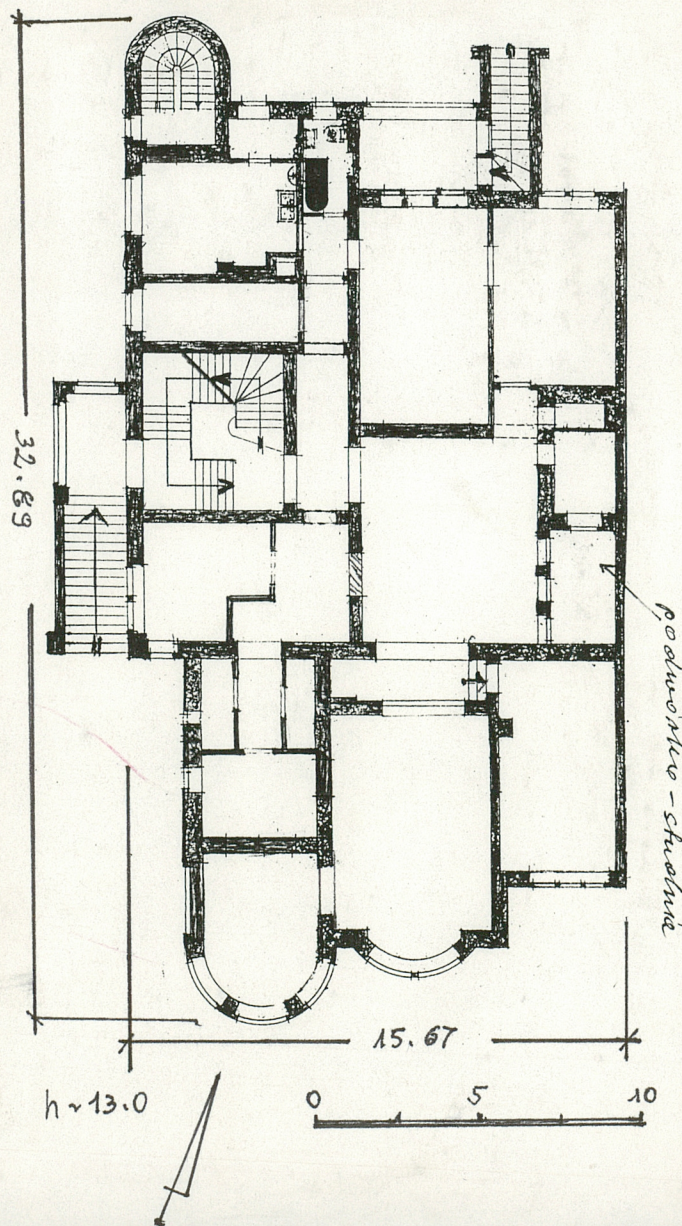
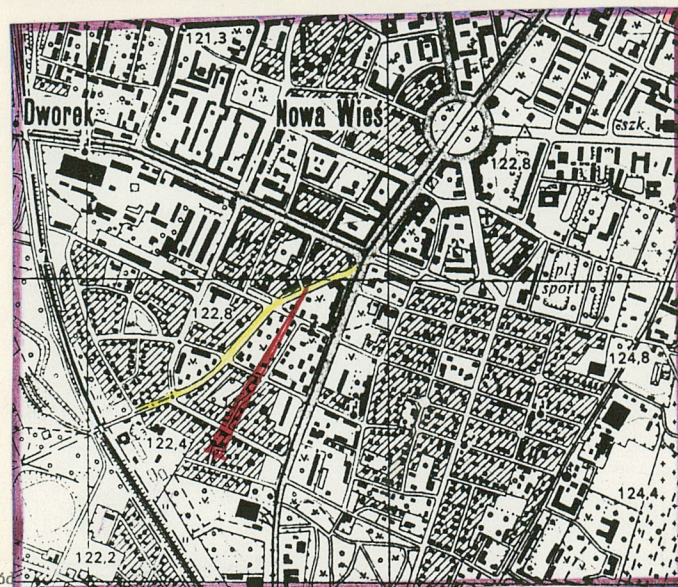
2. Czas powstania

1905 r.

3. Miejscowość

WROCLAW

11. Zdjęcia, rzut, przekrój, sytuacja, orientacja



4. Adres

ul. Racławicka nr 13

nr hipoteczny

5. Przynależność administracyjna

województwo miasto wojewódzkie  
dzielnica Krzyki

gmina

pow. miejski

6. Poprzednie nazwy miejscowości

Wortizlawia (bis. Thietmar)  
1193 - Vrauzlav  
1201 - Wraczelew i in.  
najczęściej Vratislavia

7. Przynależność administracyjna

1 VI 1975

województwo miasto wojewódzkie

powiat

8. Właściciel i jego adres

Gmina Miejska - Wrocław  
Zarząd - R.O.M. nr 7

9. Użytkownik i jego adres

nieużytkowany

10. Rejestr zabytku

Nr 529/Wm

data 13 IX 1993

A/1472/529/Wm



12. Autorzy, historia obiektu, określenie stylu.

Budynek przy dawnej Kurfürstenstr. 13 został wzniesiony dla Heinricha Hellmicha w 1905 r., wg projektu R. Mohra. Projekt został zatwierdzony przez inspekcję budowlaną miasta 29 V 1905 r. Pokrycie dachu wykonała licencjonowana firma Wilborn i Böhn. Architekt pierwotnie przewidywał wzniesienie na dwu sąsiednich działkach budowlanych bliźniaczych budynków przylegających do siebie. Został zrealizowany tylko jeden - nr 13. Budynek nr 11 jest obiektem zbudowanym wg innego projektu.

Istniejący obiekt uległ kilkakrotnie drobnym przeróbkom : w I 1907 r. przerobiono niektóre wnętrza, w III tegoż roku założono w budynku centralne ogrzewanie, a w XI założono i zmodernizowano urządzenia sanitarne. Ponadto drobne przeróbki wewnątrz po 1945 r.

Obiekt prezentuje nurt w architekturze Wrocławia wiążący elementy secesji i przetworzonych stylów historycznych, rozumianych jako narodowe.

13. Opis (sytuacja, materiał i konstrukcja, rzut, bryła, elewacje, wnętrze, wyposażenie, instalacje)

Budynek usytuowany w pld.-zach. części miasta, w dzielnicy Krzyki. Zajmuje wąską prostokątną parcelę po zach. stronie ul. Racławickiej. Parcela ta od strony pln.-wsch. graniczy z posesją nr 11, budynek nr 13 wzniesiony na tej granicy przylega do budynku sąsiedniego (nr 11), tworząc z nim od frontu krótką pierzeję o urozmaiconej rzeźbie. Od ulicy oddziela go stalowe ogrodzenie na podmurówce.

Obiekt zbudowany z cegły, obustronnie tynkowany, fragment przyziemia wyłożony cegłą glazurowaną, część drugiej kondygnacji z zastosowaniem fachuwerku, partia ryzalitu frontowego szalowana drewnem. Stropy płaskie, w części pld.-zach. na podciągach stalowych, w części pln.-wsch. na belkach drewnianych kryte sufity. Wieża dachowa drewniana, kleszczowo-płatwiowa, kryta dachówką ceramiczną karpiówką, częściowo zabezpieczona blachą i płytami plastikowymi. Schody zabiegowe i trójbiegowe łamane, murowane, o drewnianych stopniach, balustrady drewniane, schody zewnętrzne masywne, piaskowcowe, jednobiegowe, balustrady murowane ażurowe i pełne. Posadzki i podestu schodów zewnętrznych i w hallu głównym lastrykowe, w przyziemiu cementowe, podłogi w pomieszczeniach - z desek. Stolarka okienna skrzynkowa i pojedyncza, dwu- i wielodzielna, stolarka drzwiowa ramowo-płycinowa, także ze snyderką i płytowa (nowa), drzwi zewnętrzne w elewacji pln.-wsch. stalowe. Opierzenia - blacha cynkowa.

Budynek na rzucie zbliżonym do wydłużonego prostokąta, skierowanego wąskim bokiem do ulicy. Układ traktów mieszany. Węższa partia frontowa dwutraktowa, wydzielona poprzeczną ścianą od szerszej partii tylnej. Ta część też dwutraktowa, o linii traktu przesuniętej w stosunku do partii przedniej. Wejście główne schodami zewnętrznymi od pln. zachodu, a dalej do kwadratowego hallu, skąd na wprost do dawnego przedpokoju (ob. sień). Z wewnątrz parteru wydzielone małe mieszkanie frontowe od strony pld.-zach. Pozostałe pomieszczenia połączone chaotycznie przejściami (niektóre wybite wtórnie), zdewastowane. Z hallu na wprost wejście do dużego kwadratowego pokoju, słabo doświetlonego z pln. podórka - studni. Stąd na prawo szerokie przejście do frontowego pokoju z balkonem i po trzech stopniach do pokoju narożnego. Na lewo wejście do dwu pomieszczeń pln., usytuowanych obok siebie. W pln.-zach. narożniku budynku kuchnie i sanitariaty oraz narożna zabiegowa klatka schodowa.

Bryła budynku wydłużona, ale zwarta, urozmaicona ryzalitami oraz w partii dachowej przez nakrycie poszczególnych partii budynku dachami różnej wysokości. Ponadto pozorne rozbitcie bryły uzyskano przez wprowadzenie szalunku, fachuwerku i okien o różnym kształcie, wielkości i rozmieszczonych na różnych poziomach.



<p>14. Kubatura</p> <p>5.016 m<sup>3</sup></p>	<p>15. Powierzchnia użytkowa</p> <p>852.73 m<sup>2</sup></p>	<p>16. Przeznaczenie pierwotne</p> <p>dom mieszkalny</p>	<p>17. Urzycowanie obecne</p> <p>dom mieszkalny częściowo wykwaterowany</p>
<p>18. Prace budowlane i konserwatorskie, ich przebieg i dokumentacja</p> <p>Obiekt w 1945 r. nie zniszczony, użytkowany na mieszkania. W latach 70-tych były tu trzy mieszkania oraz siedziba "Biprowodu" (Biuro Projektów Gospodarki Wodnej i Ściekowej). Obiektem administrował ROM nr 7.</p> <p>Po pożarze w 1989 r. budynek wykwaterowano.</p> <p>XI 1993 r. - budynek zgłoszono do przetargu.</p>		<p>19. stan zachowania (fundamenty, ściany zewnętrzne, ściany wewnętrzne, sklepienia, stropy konstrukcje dachowe, pokrycie dachu, wyposażenie i instalacje)</p> <p>Stan zachowania fundamentów, ścian zewnętrznych i wewnętrznych - dość dobry.</p> <p>Konstrukcja dachu - częściowo do wymiany, duże ubytki w pokryciu dachu.</p> <p>Tynki zewnętrzne - zniszczone, brudne i odspojone, szczególnie w przyziemiu, tynki wewnętrzne zniszczone w 30%.</p> <p>Wyposażenie i instalacje zdemontowane i zdewastowane.</p> <p>20. Najpilniejsze postulaty konserwatorskie</p> <p>Wymagane jak najszybsze przystąpienie do remontu, gdyż obiekt nieużytkowany ulega szybkiej dekapitalizacji.</p> <p>Wymagana konserwacja i odtworzenie dekoracji tynkowej, konserwacja i uzupełnienie zabytkowej stolarki.</p> <p>Bezwzględnie konieczne uzupełnienie ogrodzenia i zamknięcie optyczne parceli, zgodnie z pierwotnym projektem.</p>	



21. Akta archiwalne (rodzaj akt, numer i miejsce przechowania)

Archiwum Budowlane - nr teki 2559

22. Bibliografia

23. Źródła ikonograficzne i fotografia (rodzaj, miejsca przechowania, sygnatura)

24. Uwagi różne

25. Opracował

tekst ..... B. Uszałowicz-Piąty X 1993 r.

imię, nazwisko, data, podpis

plany, rysunki ..... B. Uszałowicz-Piąty X 1993 r.

imię, nazwisko, data, podpis

zdjęcia fotogr ..... B. Uszałowicz-Piąty X 1993 r.

imię, nazwisko, data, podpis

miejsce przechowania negatywów .....

Karta po wypełnieniu podlega ochronie na podstawie przepisów prawa autorskiego

26. Adnotacje o inspekcjach, informacje o zmianach (daty, imiona i nazwiska wypełniających)

27. Załączniki

3 wkładki



1. Miejscowość WROCŁAW	2. Obiekt (nazwa jak w karcie) DOM JEDNORODZINNY	3. Zawartość wkładki (nazwa obiektu lub materiału uzupełniającego) Opis.
---------------------------	---	---

Elewacja frontowa: południowo-wschodnia - w przyziemiu wyłożona niebiesko glazurowaną cegłą, wyżej tynki gładkie jasnokremowe, 2. kondygnacja w fachwerku i szalowana. Składa się z trzech części: 2-kondygnacyjnego i 3-osioowego ryzalitu skrajnego, 3-kondygnacyjnej i 1-osiowej partii centralnej oraz 2-kondygnacyjnej i 1-osiowej partii północnej.

I. Ryzalit na rzucie półokręgu, w przyziemiu prostokątne okna piwnic, osłonięte kratami, w parterze okna łukowe, o dwudzielnej stolarce, na 1. piętrze drewniany szalunek z pionowych deseczek z rzędem prostokątnych okienek. Ryzalit nakryty dachem namiotowym o silnie wysuniętym okapie.

II. Partia centralna elewacji do wysokości okien parteru łagodnie zryzalitowana (w rzucie ryzalit daje rysunek wycinka łuku), tworzy na osi owalny balkon o balustradzie pełnej. Na całej szerokości balkonu wielki otwór okiennodrzwiowy nakryty półkolistym łukiem. Na 1. piętrze dwa bliźniacze czterodzielne okna, zwieńczone wspólnym trójkątnym drewnianym naczółkiem. Na 2. piętrze cztery bliźniacze okienka o drobnych podziałach, nad nimi trójkątny szczyt o wysuniętym okapie. Ta partia elewacji z dekoracją fachwerkową.

III. W trzeciej partii elewacji w przyziemiu wielki łukowy otwór z dwuskrzydłowymi stalowymi przeszklonymi drzwiami. Na 1. i 2. kondygnacji po trzy bliźniacze okna. W partii dachu trzyokienna mansarda o falistym profilu zadarszenia.

Elewacja południowo-zachodnia - 2-kondygnacyjna i 8-osiowa. Na 4. i 5. osi ryzalit poprzedzony gankiem i nakryty dwuspadowym dachem, ustawionym poprzecznie do dachu pozostałej partii budynku. 1. oś w bocznej ścianie zach. ryzalitu: w parterze zamurowane łukowe okno, wyżej po jednym prostokątnym okienku. W 2. i 3. osi prostokątne otwory okienne. W ryzalicie, w 4. osi wejście do budynku poprzedzone wysokim gankiem. Wejście na ganek jednobiegowymi schodami, ustawionymi równolegle przy elewacji. Balustrada z murowanych słupków, nakrytych szeroką, płaską balustradą - parapetem. Ganek nakryty dachem pulpitem, wsparty na masywnych czworobocznych słupach. Nad gankiem cztery prostokątne okienka ułożone schodkowo (doświetlenie klatki schodowej), nad dwoma pierwszymi okulus. W 5. osi po dwa bliźniacze smukłe okna: na parterze prostokątne, na 1. piętrze łukowe. W partii szczytowej fachwerk, dzielący ścianę na prostokątne pola, w których trzy okna poddasza. Okap szczytu mocno wysunięty, w 6. i 7. osi elewacji w przyziemiu okna piwnic, na parterze jedno małe i jedno duże okno, na 1. piętrze trzy bliźniacze prostokątne okna "wmontowane" w dekorację fachwerkową i sięgające pod okap, który w tym miejscu podnosi się faliście. 8. oś to boczna ściana skrajnego ryzalitu frontowego: w parterze płycina po zamurowanym oknie łukowym, wyżej szalunek aż do okapu, w którym rząd prostokątnych okienek.

Wkładkę założył: B. Uszałowicz-Piaty X 1993 r.

Imię, nazwisko, data

Miejsce przechowywania negatywów: .....

wzg. średa 51 589-91 - 5000 szt

Wzór ODZ 1978 r.



Elewacja północno-zachodnia: składa się z trzech wyodrębnionych partii.

I. 2-osiowa i 2-kondygnacyjna, na 2. osi w przyziemiu jednobiegowe schody na wysoki parter.

II. 3-osiowa i 3-kondygnacyjna, wysunięta do przodu w stosunku do poprzedniej. W przyziemiu przybudówka, na parterze wielkie okno werandy zabite dyktą i dwa prostokątne małe okienka. Na 1. piętrze wielkie łukowe okno z klinem i dwa małe prostokątne okienka, na 2. piętrze sześć okienek łączonych po trzy, nad nimi wysoki gładki szczyt z trzema małymi okienkami pod okapem.

III. 3-osiowa i 3-kondygnacyjna, na rzucie półokręgu: na wysokim parterze prostokątny otwór drzwiowy ze stalowymi drzwiami (brak schodów), wyżej okulus, ponad nim trzy łukowe okna o drobnych podziałach (zabite dyktą).

Wnętrza. W sieni głównej drzwi wejściowe zewnętrzne i wejściowe do mieszkania podobne: jednoskrzydłowe, ramowo-płycinowe, ozdobione snycerką, z okienkiem przesłoniętym prostymi szczeblinkami, sugerującymi kanelury kolumny jońskiej - okienko zwieńczone półgłowicą jońską. W drzwiach wewnętrznych zwieńczenie w formie naczółka ozdobionego stylizowanymi liśćmi, w drzwiach zewnętrznych oprócz naczółka przezrocze z dwukolorowych szybek (żółte, zielone). Sień czworoboczna, wysoka przez dwie kondygnacje, z trójbiegową klatką schodową. Balustrada schodów drewniana - z profilowanych tralek, zakończona na dole czterobocznym słupkiem, ozdobionym formami geometrycznymi. Na suficie stiuki ramowe w formie koncentrycznie ułożonych wąskich pasów falistych i owalnych. Pod sufitem na ścianach stiukowy fryz, składający się z powtarzanej rytmicznie formy owalu i stylizowanych liści. W oknach sieni zachowane szczątkowo dwukolorowe szybki.

Obiekt wyposażony w instalację wodno-kanalizacyjną, co, elektryczną, ale tylko fragmentarycznie. W budynku czynne tylko jedno mieszkanie, pozostała część opuszczona, zdewastowana.

Ogrodzenie - od frontu mur kamienny, zabezpieczony czapą cementową, na nim stalowe sztachety, ozdobione pasem z dekoracją metopową.





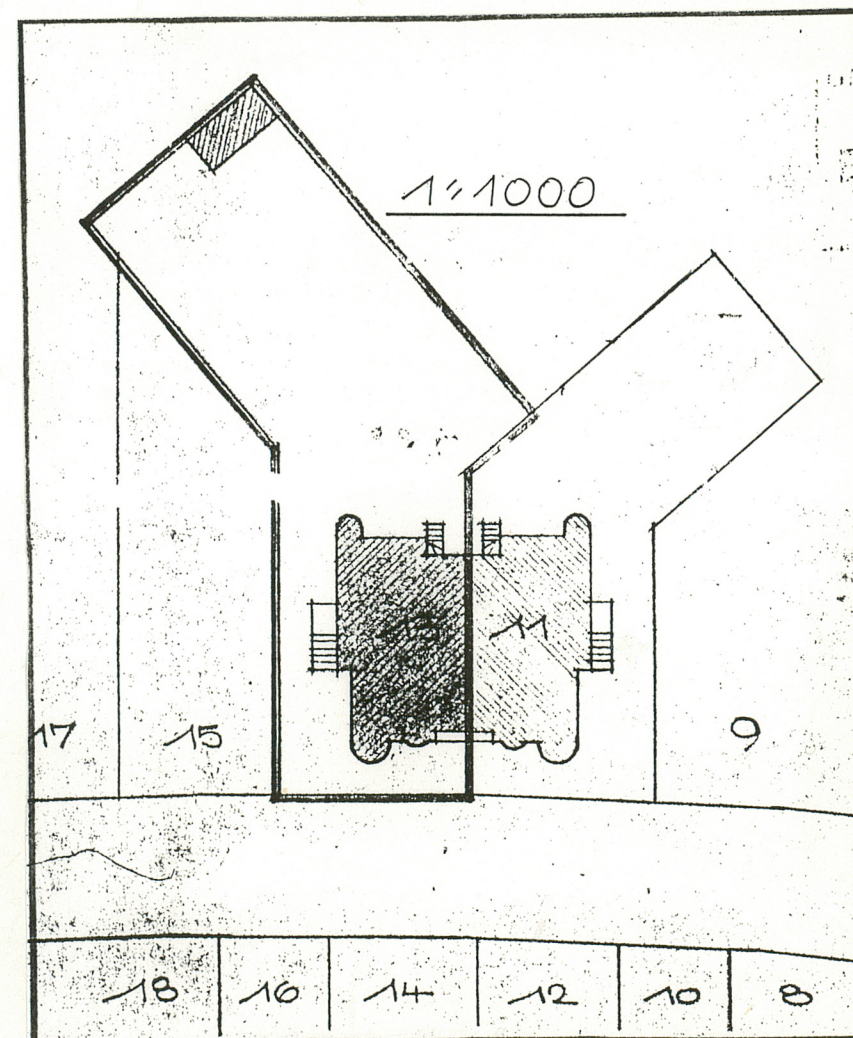
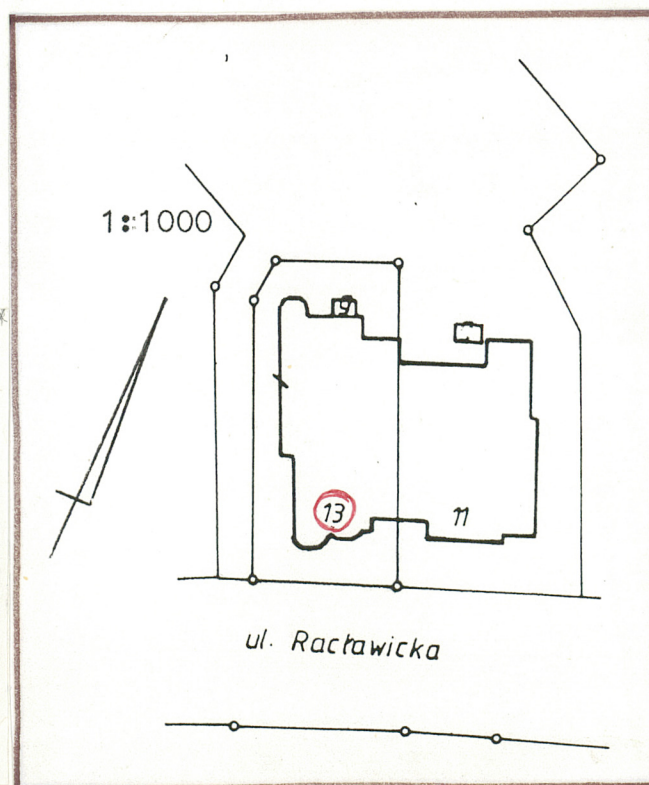
1. Miejscowość  
Wrocław

2. Obiekt (nazwa jak w karcie)  
Dom jednorodzinny

3. Zawartość wkładki (nazwa obiektu lub materiału uzupełniającego)  
Plany, zdjęcia.

Sytuacja wg aktualnego wy-  
rysunku geodezyjnego.

Rysunek archiwalny-sytua-  
cja budynku w skali 1:1000  
na projekcie przebudowy u-  
rządzeń sanitarnych (wyk.  
firma Carl Birkner z Wro-  
cławia).



Wkładkę założył: B.Uszałowicz-Piąty X 1993.  
Imię, nazwisko, data

Miejsce przechowywania negatywów: .....

wzg 589-91 - 5000 szt





4.



3.



6.



5.

3. Główne drzwi wejściowe.
4. Elewacja płdn.-wsch. o -  
raz budynek sąsiedni.
5. Ryzalit południowy -skra-  
jny, górna partia szalo-  
wana drewnem.
6. Ganek wejścia głównego.



1. Miejscowość

Wrocław

2. Obiekt (nazwa jak w karcie)

Dom jednorodzinny .

3. Zawartość wkładki (nazwa obiektu lub materiału uzupełniającego)

Plany, zdjęcia.



7.



8.



9.

7. Partia północno wschodnia elewacji północnej (od ogrodu).

8. Partia północno zachodnia elewacji północnej z ryzalitem skrajnym.

9. Schody ogrodowe na werandę, skąd przejście do dużego pokoju północnego

Wkładkę założył: ..... B.Uszałowicz-Piąty X 1993 r.  
 Imię, nazwisko, data

Miejsce przechowywania negatywów: .....

wzg ńroda śl 589-91 - 5000 szt

Wzór ODZ 1978 r.





10.



11.



12.



13.

- 10. Hall wejściowy, górny podest klatki schodowej.
- 11. Hall wejściowy. fragment dekoracji stiukowej i zdewastowane wejście do mieszkania na 1. piętrze.
- 12. Elewacja północna, górna część partii centralnej.
- 13. Północny ryzalit skrajny.