

1. Obiekt

DOM MIESZKALNY, OBECNIE MIESZKALNO-BIUROWY

2. Czas powstania

1. poł. XVI w./
ok. 1750 r./
ok. 1860 r.

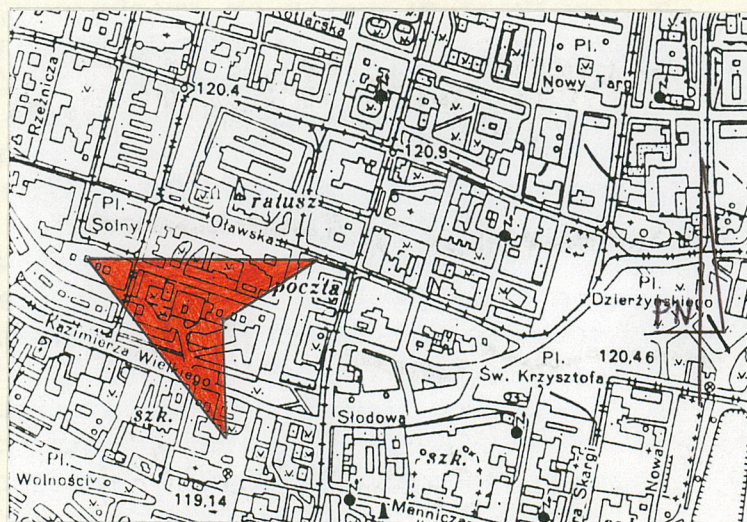
3. Miejscowość

WROCŁAW

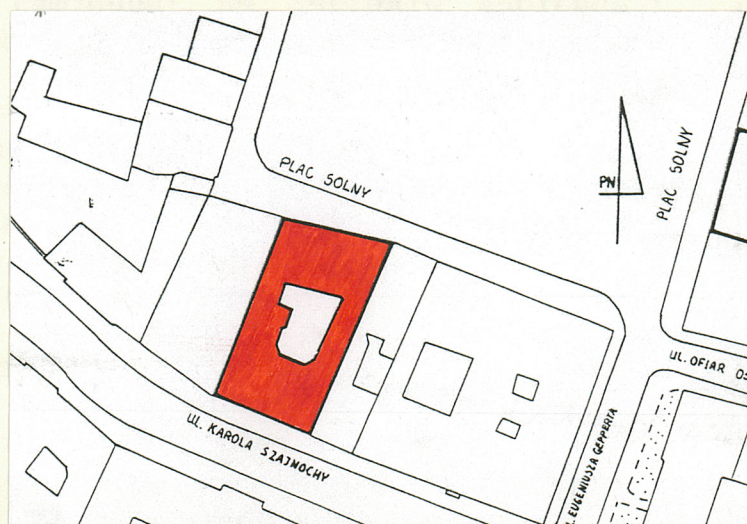
11. Zdjęcia, rzut, przekrój, sytuacja, orientacja



1. Elewacja frontowa północna.



2. Plan orientacyjny 1: 10 000.



3. Plan sytuacyjny 1:2 000.

4. Adres

pl. Solny 14
50-062 Wrocław

nr hipoteczny

działka: 27/2/0. Stare Miasto

5. Przynależność administracyjna

województwo wrocławskie

gmina Wrocław

pow. miejski

6. Poprzednie nazwy miejscowości

BRESLAU, VRATISLAVIA,
WRATISLAW, VRATISLAU,
WRATISLAVIA, BRESLAW,

7. Przynależność administracyjna
przed 1 VI 1975

województwo wrocławskie

powiat Wrocław

8. Właściciel i jego adres

Gmina Miejska Wrocław
Urząd Miejski, pl. Nowy Targ 1/8
50-441 Wrocław

9. Użytkownik i jego adres

ZGK Stare Miasto
ul. św. Elżbiety 3/4
50-111 Wrocław

10. Rejestr zabytków

Nr 522/Wm data 28.06.93r.

A/1498/522/Wm

Budynek usytuowany w południowej pierzei placu Solnego, zajmuje parcelę sięgającą w kierunku południowym do ul. K. Szajnochy. Parcela zbliżona w kształcie do prostokąta. Kamienica w zwartym ciągu zabudowy, elewacją frontową skierowaną na północ, z wewnętrznym prostokątnym dziedzińcem o ściętych południowych narożnikach. W części północnej budynek czterokondygnacyjny, w południowej pięciokondygnacyjny, podpiwniczony, kryty dachami dwuspadowymi o małym nachyleniu połaci nad częścią północną i południową oraz jednospadowymi o spadach w kierunku dziedzińca nad bocznymi skrzydłami wschodnim i zachodnim. Powierzchnia dziedzińca wyłożona płytami granitowymi i kostką brukową, w przejeździe kostka brukowa i granitowe krawężniki.

MATERIAŁ I KONSTRUKCJA: budynek murowany z cegły, niższe partie murów piwnic pod północną częścią budynku kamienne, na zaprawie wapiennej, gładko tynkowany.

Sklepienia: w piwnicy pod częścią północną sklepienia ceglano-kolebkowe na łuku pełnym, z nieregularnie rozmieszczonymi lunetami, tynkowane. Jedna kolebka pod północno-wschodnim narożnikiem kamienicy prostopadła do elewacji frontowej, pozostałe kolebki równoległe do elewacji frontowej. W piwnicy pod częścią południową korytarz na osi wschód zachód kryty pojedynczymi pięcioma stropami odcinkowymi, w układzie równoległym do elewacji frontowej. Szereg pięciu pomieszczeń między korytarzem i ścianą końcową południową kamienicy, wszystkie kryte kolebkami na odcinku koła, prostopadłe do elewacji tylnej.

Stropy: nad podestami schodów w obu klatkach schodowych ceramiczny strop odcinkowy. Strop odcinkowy też w korytarzu pierwszej kondygnacji części południowej budynku. Pozostałe stropy drewniane belkowe z podsufitką, w pierwszej kondygnacji w części północnej na podciągach.

Dach: nad częścią północną i południową dachy dwuspadowe o małym nachyleniu połaci dachu, z kalenicami równoległymi do elewacji frontowej i tylnej. Nad skrzydłami wschodnim i zachodnim dachy jednospadowe o spadach w kierunku wewnętrznego dziedzińca, o małym nachyleniu połaci. Wszystkie kryte papą.

Więźba dachowa: drewniana, stropodach z trzema ścianami stolcowymi.

Posadzki: w piwnicach pod częścią północną oryginalne ceglano, współczesne płytki ceramiczne i wylewka jastrychowa.

Najstarszym źródłem ikonograficznym przekazującym informacje o zabudowie obecnej parceli przy pl. Solnym 14 jest plan Weihera z 1562 r. Były to dwie wąskie kamienice kryte dachami dwuspadowymi w układzie kalenicowym. Jedna z nich wzdłuż pierzei placu, druga wzdłuż obecnej ul. K. Szajnochy (Roßmarkt). Z wcześniejszej, niż poł. XVI w., fazy zabudowy pochodzą zachowane do dziś pomieszczenia piwniczne pod częścią północną. Pomieszczenie pod narożnikiem północno-wschodnim jest sklepienie kolebką na łuku pełnym prostopadła do elewacji frontowej. Wskazywałoby to na istnienie w tym miejscu pierwotnie wąskiej kamienicy o układzie szczytowym. Również w rzucie pierwszej kondygnacji widoczne jest powtórzenie tego układu z zarysami ścian nośnych. Natomiast równoległy do elewacji frontowej układ kolebek sklepiających pomieszczenia piwniczne pod zachodnią częścią budynku, może sugerować kalenicowy

14. Kubatura	ok. 12 000 m ³	15. Powierzchnia użytkowa	użytkowa ok. 3 000 m ² strychu ok. 650 m ² piwnicy ok. 350 m ²	16. Przeznaczenie pierwotne mieszkalne i handlowe	17. Użytkowanie obecne biurowe i usługowe
18. Prace budowlane i konserwatorskie, ich przebieg i dokumentacja				19. Stan zachowania (fundamenty, ściany zewnętrzne, ściany wewnętrzne, sklepienia, stropy, konstrukcje dachowe, pokrycie dachu, wyposażenie i instalacje)	
				<p>Ogólny stan budynku dobry. Zaniedbania wynikają z wielostronnego wykorzystania budynku, który jest siedzibą ok. 10 instytucji, towarzystw i organizacji.</p> <p>Nienaruszone <u>fundamenty</u> i <u>mury</u> piwniczne. Obie <u>klatki schodowe</u> w dobrym stanie, ubytki w <u>balustradach</u> tralkowch i słupkach. W złym stanie <u>stolarka</u> okienna i drzwiowa oraz podłogi.</p>	
				20. Najpilniejsze postulaty konserwatorskie	
				<p>Ochroną konserwatorską powinna być objęta kamienica w całości, jej bryła, układ wewnątrz i elewacje. Niezbędne jest dokładne przebadanie piwnic, być może dwukondygnacyjnych. Budynek powinien zyskać jednego użytkownika.</p>	

21. Akta archiwalne (rodzaj akt, numer i miejsce przechowywania)

Archiwum Budowlane Miejskie we Wrocławiu, sygn. 471,

22. Biblioteka

"Adressbuch der Haupt- und Residenz- Stadt Breslau."
Breslau 1832 - 1943,

23. Źródła ikonograficzne i fotografia (rodzaj, miejsce przechowywania, sygnatury)

- B.Weihner: Plan Wrocławia. 1562 r. BUWr OZK,
- F.B.Werner: Topographia oder Prodromus delineati Si-
lesiae...., Bd. IV, BUWr OR, rysunek nr 357,
- M.Engelbrecht: Prospect des Salz Rings... /W:/ Accu-
ratar Abriss und Vorstellung der...., Augsburg (1736),
il.22, BUWr GS-L, miedzioryt,
- B.Probst: Le Marche vu Sel de Breslau... Po 1760 r.,
BUWr OZG, sygn. 3156, miedzioryt kol.,
- M.vonGrossmann: Der Blücherplatz...., 2. poł.1.20.XIXw.
repr. litografii /W:/ Breslau Ansichten aus sechs Jahr-
hundert. Regensburg 1983, s. 145,

24. Uwagi różne

25. Opracował

tekst..... Iwona Bińkowska, wrzesień 1996 r.,
imię, nazwisko, data, podpis

plany, rysunki Iwona Bińkowska, wrzesień 1996 r.,
imię, nazwisko, data, podpis

zdjęcia fotogr. Iwona Bińkowska, wrzesień 1996 r.,
imię, nazwisko, data, podpis

miejsce przechowywania negatywów

KARTA PO WYPEŁNIENIU PODLEGA OCHRONIE NA PODSTAWIE PRZEPISÓW PRAWA AUTORSKIEGO

26. Adnotacje o inspekcjach, informacje o zmianach (daty, imiona i nazwiska wypełniających)

27. Załączniki

7 wkładek do karty,

1. Miejscowość:	WROCŁAW	2. Obiekt (nazwa jak na karcie)	3. Zawartość wkładki: nazwa materiału uzupełniającego
2. Gmina:	WROCŁAW	DOM MIESZKALNY	c.d. historii i opisu,
3. Województwo:	WROCŁAWSKIE	OBCENIE BIUROWY	

c.d. historia:

charakter tej części zabudowy. Prawdopodobnie w połowie XVI w. obie te kamienice zostały przebudowane w jedną znaną nam dzięki wspomnianemu planowi Weihnera. Sądząc po głębokości obu domów były one prawdopodobnie dwutraktowe. Jeżeli było tak rzeczywiście to obecny układ dwutraktowy może być kontynuacją pierwotnego podziału. W swojej XVI-wiecznej formie budynek przetrwał do około poł. XVIII stulecia. Jego ówczesny wygląd znamy dzięki rysunkom F.B. Wernera. Północna elewacja tego obiektu nadal nosiła połączone cechy późnogotyckie i renesansowe. W tym czasie budynek spełniał funkcję komendantury wojskowej.

Przebudowa kamienicy musiała nastąpić ok. 1750 r., ponieważ na jednej z grafik, wykonanych po 1760 r. w oparciu o rysunek Wernera przez G.B. Probstę, dokonano już aktualizacji wyglądu budynku. Była to trzykondygnacyjna kalenicowa kamienica, z ośmioosiową elewacją frontową o zaakcentowanych dwóch osiach środkowych, przedłużonych o wybudówkę w dachu. Niewykluczone, że nowy wygląd budynku był związany z modernizacją tylko elewacji a nie całego domu.

Również kolejne grafiki: M. von Grossmanna z 2. poł. 1. 20. XIX w. i C. Würbsa z tego samego czasu, przedstawiają omawianą fazę zabudowy parceli.

Kolejne zmiany miały miejsce ok. 1860r. Było to związane z połączeniem przez ówczesnych właścicieli obu domów przy obecnej ul. Szajnochy i przy pl. Solnym. Właścicielami byli bracia Emanuel, Gustav i Joseph Friedländerowie, twórcy wspólnej firmy bankowo-handlowo-transportowej. Przebudowa miała na celu przede wszystkim dostosowanie obiektu do funkcji siedziby rozwijającej się firmy. Zachowały się, datowane na 1858 r., projekty nowej elewacji frontowej budynku od strony placu. Z nieznanych powodów nie zostały one jednak zrealizowane. Jednak przed 1870 r. budynek uzyskał nową zachowaną do dziś artykulację elewacji w stylu neorenesansowym. Jednocześnie podwyższono budynek i zamieniono szpiczasty dach dwuspadowy na prawie płaski. Nie zachowały się jednak projekty tej przebudowy, nie jest możliwe więc wypowiedzanie się na temat ewentualnego autorstwa.

Prawdopodobnie ok. 1860 r. powstał w miejscu dawnej zabudowy nowy istniejący do dziś budynek przy od strony obecnej ul. Szajnochy.

Już na grafice R. Geisslera z ok. 1870 r. widoczna jest obecna bryła i elewacja frontowa północnej części kamienicy.

Wkładkę założyła:.....Iwona Bińkowska, wrzesień 1996 r.,

Miejsce przechowywania negatywów.....

W tym też czasie dobudowano w wewnętrznym dziedzińcu klatkę schodową z żeliwną konstrukcją schodów i detalem analogicznym do elementów dekoracyjnych na północnej elewacji frontowej. Pierwotne wejście do klatki schodowej znajdowało się nie w prawej lecz lewej osi w obecnej bramie przejazdowej.

Na pocz. lat 90. XIX stulecia dokonano zmiany stolarki pierwszej kondygnacji obu elewacji południowej i północnej.

Ostatnia istotna zmiana konstrukcyjna, dokonana w okresie międzywojennym, dotyczyła zastąpienia dużych fragmentów nośnych ścian pierwszej kondygnacji filarami i podciągami na osi wschód - zachód. Umożliwiło to stworzenie prawie jednoprzestrzennego pomieszczenia. Jednocześnie dzięki podciągom przebudowano północno-zachodni narożnik kamienicy na przejazdową bramę umożliwiającą bezpośrednie połączenie z dziedzińcem wewnętrznym. Wtedy też przeniesiono wejście do klatki schodowej na prawo od narożnika, w stronę bramy.

W czasie wojny budynek nie uległ zniszczeniu, podobnie jak sąsiednia zabudowa południowej pierzei pl. Solnego. Obecnie kamienica spełnia przede wszystkim funkcje handlowe i biurowe, tylko w części południowej znajduje się jedna kondygnacja mieszkalna.

c.d. opisu:

W pomieszczeniach pierwszej kondygnacji w części północnej płytki kamienne, wylewka jastrychowa i wykładzina tekstylna. W części południowej w pierwszej kondygnacji parkiet w pomieszczeniach biurowych, płytki ceramiczne w toaletach i posadzka lastrykowa w korytarzu. W krętej klatce schodowej posadzka z oryginalnych płytek ceramicznych na pierwszej kondygnacji, wyżej dwukolorowe oryginalne płytki kamienne. W południowej klatce schodowej południowej posadzka betonowa na pierwszej kondygnacji. Pozostałe podłogi drewniane deskowe.

Schody: do piwnicy pod północno-zachodnią częścią budynku dwubiegowe o konstrukcji żelbetonowej, współczesne. Schody do piwnicy pod północno-wschodnim narożnikiem kamienicy od dziedzińca wewnętrznego. Schody wewnętrzne w południowej części budynku dwubiegowe powrotne, o konstrukcji stalowej, stopnie drewniane, balustrada drewniana, tralkowa. Druga klatka schodowa w zachodnim skrzydle, schody kręcone z duszą, z podestami na każdej kondygnacji. Konstrukcja żeliwna, podstopnice ażurowe z roślinno-wolutowym ornamentem nawiązującym do detalu elewacji frontowej. Poniżej stopni, w miejscu belek policzkowych żeliwne dekoracyjne, spływy - wsporniki. Stopnie drewniane, balustrada drewniana z tralkami i żłobionymi formami cylindrycznymi, poręcz drewniana. Liczne jedno- i dwubiegowe schodki łączące kamienicę nr 14 z kamienicą nr 15, na wszystkich kondygnacjach w związku z różnicą poziomów kondygnacji obu budynków. Jedna z balustrad na czwartej kondygnacji o formach późnobarokowych.

Stolarka: drzwi wejściowe do krętej klatki schodowej drewniane prostokątne z półkolistm nadświetlem, dwuskrzydłowe. Ślomie drewniane, ptofilowane. Między skrzydłami wąski pilaster żłobiony, bez głowicy. W każdym skrzydle na dole kwadratowa płycina z okrągłą ramką w środku. Powyżej prostokątny, przeszklony otwór z dwiema dużymi prostokątnymi kwaterami pośrodku i drobnymi kwaterkami dookoła. Zachowane niektóre oryginalne białe szybki z trawionym roślinnym ornamentem i barwione z trawionymi kwiatkami. Nadświetle dzielone promieniście szprosami. Drzwi wejściowe do klatki schodowej w części południowej budynku drewniane, współczesne. Podobnie drzwi wejściowe do pomieszczeń przyziemia w skrzydle wschodnim. W krętej klatce schodowej wiatrołapy drewniane w szerokich ościeżach z płycinami. Prostokątne, dwuskrzydłowe z kwadratowymi płycinami w dolnej części skrzydeł i z prostokątnymi przeszklonymi otworami, podzielonymi szprosami na duże prostokątne kwatery

1. Miejscowość:	WROCŁAW	2. Obiekt (nazwa jak na karcie)	3. Zawartość wkładki: nazwa materiału uzupełniającego
2. Gmina:	WROCŁAW	DOM MIESZKALNY	c.d. opisu,
3. Województwo:	WROCŁAWSKIE	OBECNIE BIUROWY	

pośrodku i drobne kwaterki dookoła. Wiatrołapy w klatce schodowej w części południowej budynku drewniane prostokątne z nadświetlem zamkniętym odcinkiem łuku. Dwuskrzydłowe z kwadratowymi płycinami w dolnej części skrzydeł i przeszklonymi prostokątnymi otworami powyżej, z dużymi prostokątnymi kwaterami pośrodku i drobnymi kwaterkami dookoła. Na piątej kondygnacji wiatrołap przy samych schodach z zestawionych dwóch opisanych powyżej dwuskrzydłowych wiatrołapów. Drzwi wewnętrzne w pomieszczeniach północnej części budynku drewniane w szerokich drewnianych ościeżach. Drewniane, dwuskrzydłowe z trzema płycinami w każdym skrzydle, górne i dolne kwadratowe, środkowe prostokątne, analogiczne płyciny w ościeżach. Także drzwi jednoskrzydłowe drewniane, prostokątne z czterema prostokątnymi płycinami: na dole i górze poziome, pośrodku dwie równoległe wąskie. Drzwi wejściowe od ul. Szajnochy prostokątne z półkolistym nadświetlem, podzielonym promieniście na kwaterki. Drewniane, dwuskrzydłowe z podziałem na dwa pionowe rzędy kwadratowych przeszklonych kwater.

Okna: w pomieszczeniach mieszkalnych drewniane, skrzynkowe, prostokątne, dwudzielne ze ślemieniem. Okna klatki schodowej w południowej części budynku typu porte-fenetre, krosnowe, prostokątne zamknięte łukiem pełnym, dwudzielne ze ślemieniem. Część nadślemienna podzielona promieniście szprosami. Poniżej podział na prostokątne kwatery. Okna krętej klatki schodowej krosnowe, prostokątne zamknięte łukiem pełnym, dwudzielne ze ślemieniem. Część nadślemienna podzielona promieniście szprosami. Poniżej podział na większe prostokątne kwatery i dookoła drobne kwaterki, niektóre oryginalne białe z trawionym ornamentem roślinnym i barwione z trawionymi kwiatkami. Okna pierwszej kondygnacji elewacji od ul. Szajnochy drewniane, skrzynkowe, dwudzielne, prostokątne zamknięte łukiem pełnym. Ich podziały analogiczne do podziałów drzwi wejściowych tej elewacji.

RZUT: na planie czworoboku zbliżonego do prostokąta, wydłużonego na osi północ - południe. Budynek elewacja frontową skierowany na północ. W środku wewnętrzny dziedziniec na planie prostokąta ze ściętymi narożnikami południowymi. Brama przejazdowa na dziedziniec od północy w zachodniej części budynku. W południowej części budynku nieznacznie zatarty układ przelotowej sieni na osi budynku. Układ wewnątrz nierozzerwalnie związany z pierwotnymi podziałami. W części północnej dwutraktowej, widoczne w narożniku północno-wschodnim przesunięcie ściany między traktowej na południe w związku istnieniem w tym miejscu pierwotnie niezależnej zabudowy. Odbiciem tych różnic jest też układ piwnic. Część południowa budynku trzytraktowa pierwotnie stanowiła osobną kamienicę. Łączące obie części skrzydła wschodnie i zachodnie jednotraktowe. Komunikacja pionowa za pomocą

Wkładkę założyła:.....Iwona Bińkowska, wrzesień 1996 r.,

Miejsce przechowywania negatywów.....

dwóch klatek schodowych: w zachodnim skrzydle budynku krętą klatką schodową i w południowej części budynku dwubiegową klatką schodową. Obie oświetlone oknami elewacji podwórzowych. Od drugiej kondygnacji część południowa połączona z północną za pomocą skrzydła wschodniego. Również w skrzydle wschodnim znajdują się jedno- i dwubiegowe klatki schodowe łączące wnętrza kamienicy nr 14 z sąsiadującą do wschodu kamienicą nr 15. W części północnej widoczne pozostałości pierwotnego amfiladowego połączenia pomieszczeń.

BRYŁA: zwarta, jednorodna, składająca się z części północnej czterokondygnacyjnej, południowej pięciokondygnacyjnej, skrzydła wschodniego czterokondygnacyjnego i skrzydła zachodniego z klatką schodową. Część północna i południowa podpiwniczone. Pod częścią północną pomieszczenia sklepione kolebkami na łuku pełnym. Pod narożnikiem północno-wschodnim pomieszczenie prostokątne wydłużone na osi północ - południe. Pod częścią centralną dwa równoległe pomieszczenia wydłużone na osi wschód - zachód i pod narożnikiem północno-zachodnim kolejne dwa równoległe pomieszczenia wydłużone na osi wschód - zachód. Pod skrajny pomieszczeniem północno-zachodnim w ceglanej posadzce widoczna jakby wysklepka sklepienia niższej kondygnacji piwnic. Pod południową częścią budynku korytarz piwniczny wzdłuż osi wschód - zachód kryty stopem odcinkowym, równoległym do elewacji tylnej i szereg małych pomieszczeń krytych stropem odcinkowym prostopadłym do elewacji tylnej. Różnice poziomów kondygnacji między częścią północną i południową jest wyrównywana w skrzydle wschodnim mniej więcej w połowie długości, pomiędzy i osią okienną elewacji zachodniej podwórzowej. Budynek kryty dwoma dachami dwuspadowymi nad północną i południową częścią, o kalenicach równoległych do elewacji frontowej i tylnej. Nad skrzydłami dachy jednospadowe o spadzie w kierunku dziedzińca. Połączenie dachu o małym nachyleniu, kryte papą.

ELEWACJE: elewacja frontowa północna: prostokątna, czterokondygnacyjna, ośmioosiowa, na niskim cokole z okładziną granitową, powyżej elewacja tynkowana gładko, boniowana, bonie pierwszej i drugiej kondygnacji bardziej plastyczne. Gzymsy pomiędzy pierwszą i drugą oraz trzecią i czwartą kondygnacją. Na narożach od drugiej kondygnacji wzniesione boniowane poziomo lizeny. W pierwszej kondygnacji w prawej skrajnej osi prostokątny otwór bramy przejazdowej na wewnętrzny dziedziniec. W drugiej osi od lewej prostokątny otwór wejściowy do pomieszczeń przyziemia części północnej budynku. W pozostałych osiach prostokątne współczesne witryny, w siódmej osi otwór węższy. Nad każdym z otworów boniowanie imitujące klince i zwornik pośrodku. W wyższych kondygnacjach szczególnie wyeksponowane dwie osie środkowe, ujęte wspólnym architektonicznym obramieniem. W drugiej kondygnacji otwory okienne we wszystkich osiach prostokątne w profilowanych opaskach z prostokątnymi podokiennikami z dekoracją roślinną: wijącą się gałązką z liściem winnej latorośli. Ten motyw powtórzony w podstopnicach schodów krętych w zachodnim skrzydle budynku. W osiach bocznych prostokątne nadokienniki z rzędem rozetek, z prostym gzymsem powyżej. Dwie środkowe osie ujęte w dwa żłobkowane pilastry po bokach i jeden pomiędzy otworami okiennymi. Pilastry na prostokątnych cokołach na wysokości podokienników. Nad oknami fryz z rzędem liści akantu, przedłużonym na głowice pilastrów. W trzeciej kondygnacji otwory okienne w identycznych opaskach z prostokątnymi nadokiennikami z powtórzonym motywem gałązki winnej latorośli. Nadokienniki zwieńczone prostym gzymsem wspartym na parach wolutowych wsporników. Na szerokości całej elewacji gzyms podokienny. Obramienie osi środkowych analogiczne do obramień osi w kondygnacji drugiej, głowice

1. Miejscowość:	WROCŁAW	2. Obiekt (nazwa jak na karcie)	3. Zawartość wkładki: nazwa materiału uzupełniającego
2. Gmina:	WROCŁAW		c.d. opisu,
3. Województwo:	WROCŁAWSKIE	DOM MIESZKALNY	

pilastrem na gzymsie prostopadłościenny cokół z prostokątną płyciną od frontu. W czwartej kondygnacji prostokątne otwory okienne nieznacznie niższe, w profilowanych opaskach z prostymi parapetami. Elewację wieńczy silnie wyładowany gzyms z gładkim pasem fryzu poniżej z kwadratowymi dwudziestoczworoma profilowanymi płycinami. W niektórych z nich otwory okienne kondygnacji strychowej, o tym samym kształcie. Poniżej rzędu płycin gzymsik i jeszcze niżej na osiach między płycinami niewielkie obramienia w kształcie tarcz z liściem akantu każde.

elewacja tylna południowa: pięciokondygnacyjna, ośmioosiowa. Cała płaszczyzna boniowana, na wysokości pierwszej kondygnacji tylko poziomo. Pary osi skrajnych zbliżone. W pierwszej kondygnacji wszystkie otwory prostokątne, zamknięte łukiem pełnym, w profilowanym, delikatnym obramieniu. Pośrodku między czwartą i piątą osią otwór drzwiowy, po jego bokach w osiach trzeciej i szóstej od lewej szerokie otwory okienne, w pozostałych skrajnych osiach węższe otwory okienne. Podokienniki wszystkich otworów okiennych sięgające do poziomu chodnika, z prostokątnymi płycinami. Nad otworem wejściowy boniowanie w kształcie pseudoklińców. W drugiej kondygnacji pas piętnastu niskich filarów z prostymi bazami i głowcami. Poniżej i powyżej nich belkowanie z profilowanymi gzymasami. Pomiędzy niektórymi z nich na osiach otworów pierwszej kondygnacji prostokątne otwory okienne, podkreślające osiowość elewacji. W trzeciej, czwartej i piątej kondygnacji prostokątne otwory okienne w profilowanych opaskach z prostym naczółkiem. Obramienia okien w parach osi skrajnych połączone. W osi piątej brak nadokienników, dodatkowo proste podokienniki w formie prostokątnych płycin. Gzyms podokapowy analogiczny do gzymsu elewacji frontowej, z kwadratowymi otworami okiennymi strychu.

ELEWACJE PODWÓRZOWE: elewacja południowa części północnej budynku: czterokondygnacyjna z kondygnacją strychową, pięcioosiowa. W pierwszej kondygnacji cztery współczesne witryny, pierwsza z lewej oddalona od kolejnych. Wyżej otwory okienne prostokątne, w kondygnacji strychowej małe kwadratowe. Gzymsy podokienne w drugiej, trzeciej i czwartej kondygnacji.

elewacja północna części południowej: pięciokondygnacyjna z kondygnacją strychową, czteroosiowa, dwie osie okienne pośrodku i po jednej osi w ściętych południowych narożnikach dziedzińca. Otwory okienne prostokątne, w osi prawej części środkowej okna typu porte-fenetre, oświetlające klatkę schodową, pomiędzy kondygnacjami prostokątne zamknięte łukiem pełnym. W trzeciej, czwartej i piątej kondygnacji gzymsy podokienne wzdłuż całej szerokości elewacji przerwane tylko przez porte-fenetry. W pierwszej kondygnacji w osi okien klatki schodowej prostokątny otwór wejściowy do sieni. Otwory okienne kondygnacji strychowej analogiczne do poprzednich

Wkładkę założyła:.....Iwona Bińkowska, wrzesień 1996 r.,

Miejsce przechowywania negatywów.....

elewacji.

elewacja zachodnia skrzydła wschodniego: czterokondygnacyjna z kondygnacją strychową, pięcioosiowa, dwie lewe skrajne osi zbliżone do siebie. Okan czwartej osi od lewej szersze trójdzielne. Gzymsy podokienne, gzyms wieńczący, otwory okienne kondygnacji strychowej analogiczne do poprzednich elewacji. W pierwszej kondygnacji współczesne drzwi i okna.

elewacja wschodnia skrzydła zachodniego: czterokondygnacyjna z kondygnacją strychową, dwuosiowa. Oś lewa analogiczna do poprzednich elewacji, w prawej osi otwory okienne pomiędzy kondygnacjami, oświetlające klatkę schodową, prostokątne zamknięte łukiem pełnym.

elewacja północna klatki schodowej w skrzydle zachodnim: jednoosiowa, analogiczna do prawej osi wschodniej elewacji skrzydła zachodniego. W pierwszej kondygnacji wnęka prostokątna zamknięta łukiem pełnym z obramieniem profilowanym z półwałeczkami, pierwotnie tutaj otwór wejściowy, obecnie zamurowany z otworem okiennym.

WYPOSAŻENIE: zachowane sztukaterie w sieni przelotowej południowej części budynku. Pas ornamentu roślinnego wokół pomieszczenia i rozeta pośrodku z prostokątną ramą dekoracji roślinnej.

INSTALACJE: gazowa, elektryczna, wodna, kanalizacyjna, ogrzewanie miejskie c.o.

c.d. ikonografii:

- G.M. Kurz wg C. Würbsa: Der Blücherplatz in Breslau. Staloryt, 2. poł. 1. 20. XIX w. /W:/ Breslau Ansichten aus sechs Jahrhunderten. s. 173;
- R. Geissler: Breslau. Blücherplatz. litografia, ok. 1870 r. BUWr OZG sygn. 2888;
- Ed. van Delden: Blücherplatz. Fotografia. /W:/ Ansichten von Breslau. Breslau 1884.



4. Plan Weihnera z 1562 r.

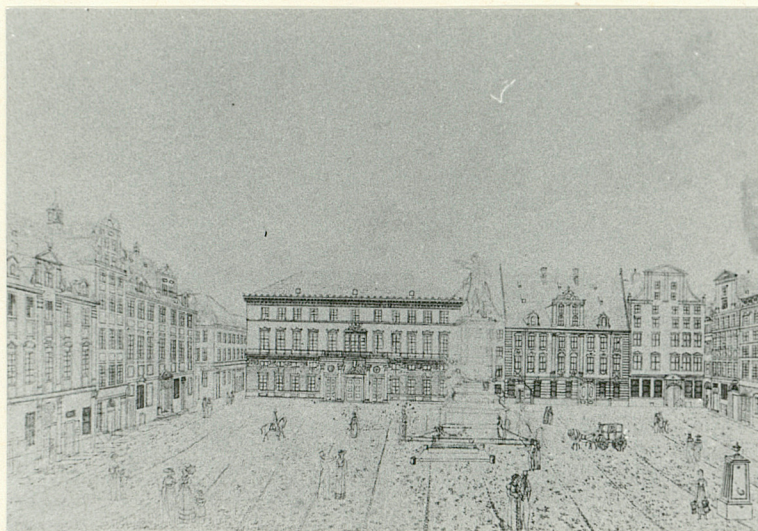


5. Grafika wg. rys. Wenera, ok. 1730r.

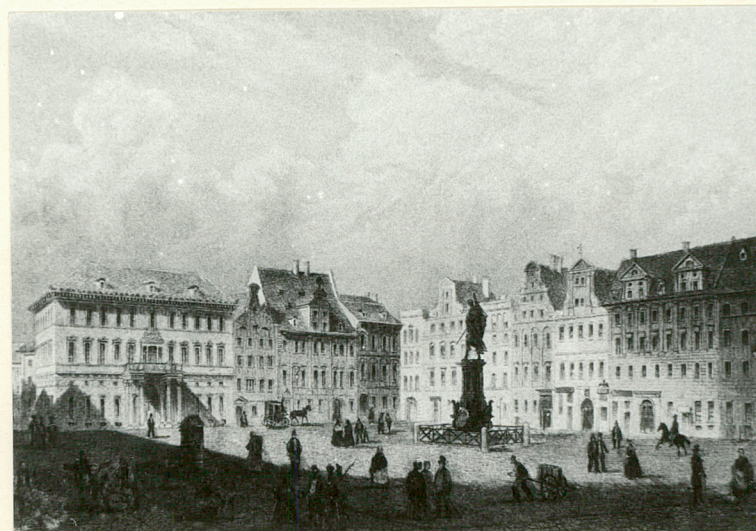
1. Miejscowość
W R O C Ł A W

2. Obiekt (nazwa jak w karcie)
DOM MIESZKALNY,
OBECNIE BIUROWY

3. Zawartość wkładki (nazwa obiektu lub materiału uzupełniającego)
dokumentacja fotograficzna,



6. Grafika Grossmanna z 2. poł. 1. 20 XIX w.



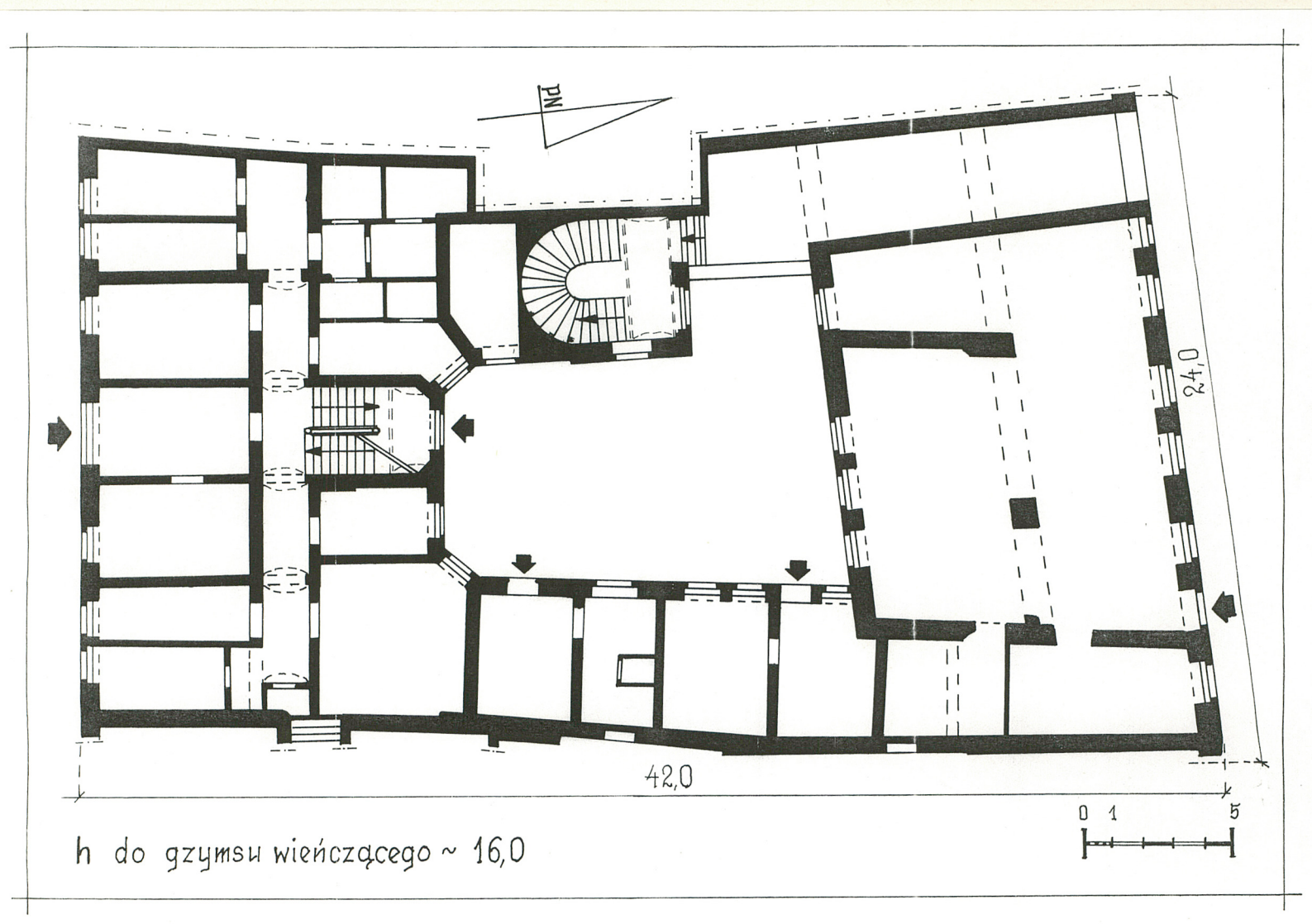
7. Staloryt wg Würbsa, 2 poł. 1. 20 XIX w.



8. Litografia Geisslera, ok. 1870 r.

-Wkładkę założył: Iwona Bińkowska, wrzesień 1996 r.,
(imię, nazwisko, data)

Miejsce przechowywania negatywów:



9. Rzut przyziemia.

1. Miejscowość
W R O C Ł A W

2. Obiekt (nazwa jak w karcie)
DOM MIESZKALNY,
OBECNIE BIUROWY

3. Zawartość wkładki (nazwa obiektu lub materiału uzupełniającego)
dokumentacja fotograficzna,



10. Elewacja tylna, południowa.



11. Elewacja tylna, wejście.



12. Elewacja tylna, okno 3. kond.



13. Brama przejazdowa na dziedziniec.

Wkładkę założył: Iwona Bińkowska, wrzesień 1996 r.,
(imię, nazwisko, data)

Miejsce przechowywania negatywów:



14. Podwórzowa elewacja północna.



15. Podwórzowa elewacja wschodnia.



16. Podwórzowa elewacja południowa.



17. Elewacja frontowa, osie środkowe.

1. Miejscowość W R O C Ł A W	2. Obiekt (nazwa jak w karcie) DOM MIESZKALNY, OBECNIE BIUROWY	3. Zawartość wkładki (nazwa obiektu lub materiału uzupełniającego) dokumentacja fotograficzna,
---------------------------------	--	---



18. Elewacja frontowa, osie środkowe.



19. Elewacja frontowa, okno 2. kond.



20. Pierwotne wejście do klatki schodowej.



21. Obecne wejście do klatki schodowej.

Wkładkę założył: Iwona Bińkowska, wrzesień 1996 r.,
(imię, nazwisko, data)

Miejsce przechowywania negatywów:



22. Okno klatki schodowej.



23. Balustrada krętych schodów.



24. Kręte żeliwne schody.



25. Sztukaterie w dawnej sieni w części południowej.



26. Konstrukcja krętej żeliwnej klatki schodowej.

1. Miejscowość W R O C Ł A W	2. Obiekt (nazwa jak w karcie) DOM MIESZKALNY, OBECNIE BIUROWY	3. Zawartość wkładki (nazwa obiektu lub materiału uzupełniającego) dokumentacja fotograficzna,
---------------------------------	--	---



27. Balustrada schodów południowych.



28. Późnobarokowa balustrada.



29. Wiatrołap w części północnej.



30. Wiatrołap w części południowej.

Wkładkę założył: Iwona Bińkowska, wrzesień 1996 r.,
(imię, nazwisko, data)

Miejsce przechowywania negatywów:



31. Drzwi wewnętrzne dwuskrzydłowe.



32. Drzwi wewnętrzne jednoskrzydłowe.



33. Pomieszczenie piwniczne sklepienie kolebką.



34. Pomieszczenie piwniczne sklepienie kolebką z lunetami.