

1. Obiekt

BANK EICHBORNÓW obecnie IZBA RZEMIEŚLNICZA i BANK

2. Czas powstania  
XVI, XVIII  
1900 r.

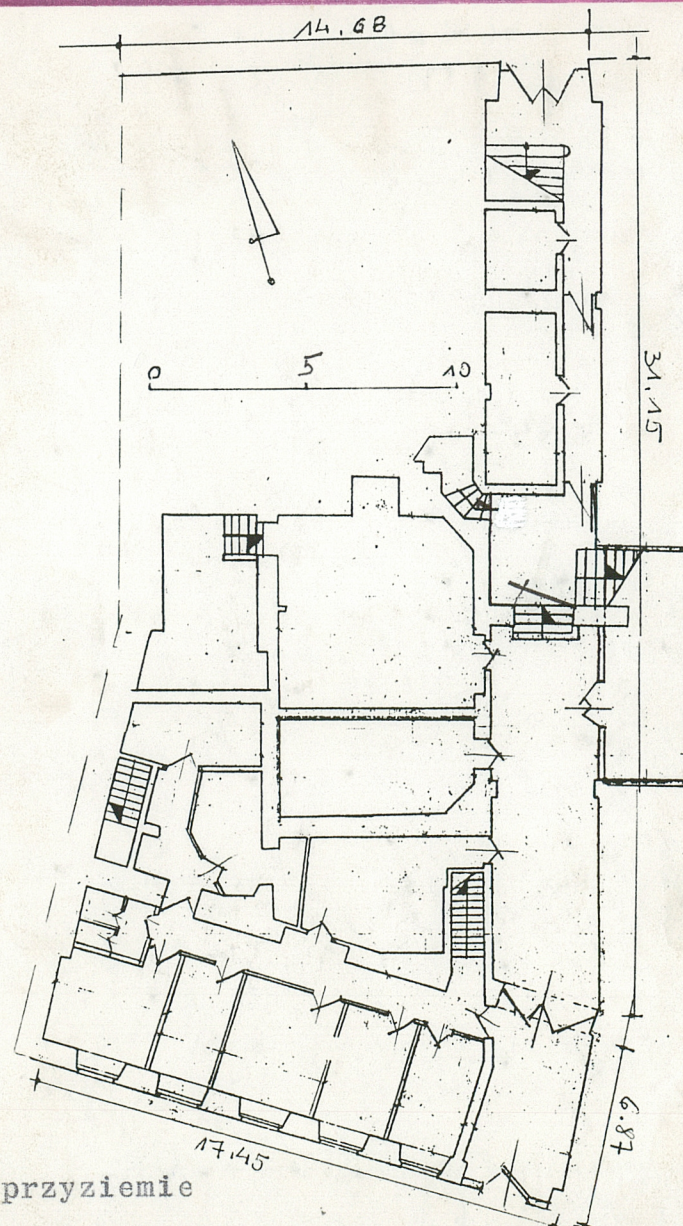
3. Miejscowość

W R O C Ł A W

11. Zdjęcia, rzut, przekrój, sytuacja, orientacja



1.



4. Adres

pl. Solny nr 13

nr hipoteczny

5. Przynależność administracyjna

województwo miasto woj. Wrocław

gmina

pow. miejski

6. Poprzednie nazwy miejscowości

Wortizlava/bis. Thietmar/  
1193-Vrauzlav  
1201-Wraczelew i in.  
najczęściej Vratislavia

7. Przynależność administracyjna  
1 VI 1975

województwo miasto woj. Wrocław

powiat

8. Właściciel i jego adres

Gmina Miejska Wrocław

9. Użytkownik i jego adres

Izba Rzemieślnicza  
Doln. Bank Gospodarczy S.A.

10. Rejestr zabytków

30

Nr 518/Wm

data 30 VI 1993.

A/1499/518/Wm



12. Autorzy, historia obiektu, określenie stylu.

Kamienica usytuowana w pld.-zach. zach. narożu pl. Solnego zajmuje czworoboczną parcelę sięgającą do ul. Szajnochy. Pierwotny sposób zabudowy działki był podobny do dzisiejszego. W poł. XVI w. wznosił się tu budynek frontowy usytuowany szczytowo, w głębi stała oficyna, usytuowana do obecnej ul. Szajnochy kalenicowo.

W 2. poł. XVIII w. we wschodniej części budynku frontowego oraz w połączonej z nim oficynie założono przejazd /ślady czytelne w obecnym budynku/. Zmiany układu występowały jeszcze kilkakrotnie.

Obecna kamienica będąca w XIX w. własnością bankierów Eichbornów została wzniesiona pod koniec XIX w. W 1900 r. Filipp Moriz Eichborn wzbogacił elewację o wykusz na 1. piętrze i kraty w oknach parteru. Te i inne prace prowadził mistrz budowlany Oscar Haase.

W 1905 r. w zachodniej części półpiętra założono jednoprzestrzenną salę bankową adaptując do tych potrzeb także dziedziniec wewnętrzny, który nakryto 2-spadowym blaszanym dachem. Wielkie okna oficyny od strony ul. Szajnochy pochodzą także z tej przebud. Projektantem był F. Henry, roboty prowadził majster A. Müller.

Obiekt prezentuje formy historyczne inspirowane sztuką renesansu, zawiera elementy secesji.

13. Opis (sytuacja, materiał i konstrukcja, rzut, bryła, elewacje, wnętrze, wy. oszaenie, instalacje)

Kamienica usytuowana na terenie Starego Miasta w południowym kwartale zabudowy placu Solnego, w jego południowo-zachodnim narożniku, w zabudowie zwartej. Zajmuje wraz z oficyną południową wydłużoną działkę budowlaną sięgającą do ulicy Szajnochy.

Zbudowana z cegły ceramicznej, na zaprawie cementowo wapiennej, tynkowana, od południa cokoł wyłożony płytami z piaskowca, ścianki działowe ceglane, częściowo drewniane. Stropy nad piwnicą odcinkowe i kolebka z lunetami, nad parterem i piętrami masywne i drewniane, nad parterem i 1.p. częściowo strop kasetonowy. Więźba drewniana, mansardowa, 2-spadowa i pulpitowa, dach kryty dachówką karpiówką, eternitem i papą. Schody na półpiętro masywne, jedno biegowe, o drewnianych stopnicach i balustradzie, główne policzkowe z naswietleniem, dwubiegowe powrotne, stopnice i balustrada drewniane, schody w zachodnim łączniku zabiegowe, nieczynne, wydzielone ścianami działowymi. Posadzki w piwnicach i częściowo na parterze kamienne i płytki terrakotowe, wyżej klepka i deskowe, częściowo przykryte wykładziną. Stolarka okienna częściowo skrzynkowa i krosnowa, drzwiowa ramowo płycinowa, częściowo przeszklona. Drzwi zewnętrzne o bogatej snycerze, w sieni i na 1. piętrze z rzeźbionymi drewnianymi supraportami, niektóre częściowo przeszklone, osłonięte kratami, drzwi w sieni przyziemia obite blachą stalową, drzwi nowe płytowe, na głównej klatce schodowej i we frontowych pomieszczeniach parteru drewniane boazerie o konstrukcji ramowej.

Kamienica wzniesiona na rzucie zbliżonym do prostokąta, osią wzdłużną w układzie północ-południe. Składa się z budynku frontowego o układzie dwutraktowym, dwu jednotraktowych łączników bocznych i dwutraktowej oficyny południowej, z prostokątnym dziedzińcem wewnętrznym, obecnie zadaszonym i adaptowanym na salę bankową. Budynek częściowo podpiwniczony. W partii parteru w części frontowej, we wschodniej osi skrajnej podłużny korytarz wiodący do dwubiegowej klatki schodowej we wschodnim łączniku, doświetlonej z podwórza i dalej do sieni przejazdowej wychodzącej na ul. Szajnochy, obecnie przedzielony ścianą. W partii środkowej korytarza zejście do piwnic. W oficynie południowej w układzie poprzecznym do osi budynku układ korytarzowy, skąd wejścia do poszczególnych pomieszczeń. W partii frontowej budynku głównego obok wejścia do sieni wejście na wysokie półpiętro pojedynczym biegiem schodów, gdzie na całej szerokości budynku w partii frontowej sala na dwu kolumnach i dalej w partii dziedzińca obszerne pomieszczenie nakryte dwuspadowym dachem. Na wyższych kondygnacjach budynku układ podobny:



<p>14. Kubatura</p> <p>12.540 m<sup>3</sup></p>	<p>15. Powierzchnia użytkowa</p> <p>2.140 m<sup>2</sup> / z piwnicami/</p>	<p>16. Przeznaczenie pierwotne</p> <p>bank i biura</p>	<p>17. Urzyczkowanie obecne</p> <p>bank i biura</p>
<p>18. Prace budowlane i konserwatorskie, ich przebieg i dokumentacja</p> <p>Obiekt odbudowany po 1945 r., w l: 1946-1957 mieściło się tu wydawnictwo Ossolineum ze Lwowa .</p> <p>1989 r.- projekt remontu elewacji - M.B.P., arch.K.Klu- mińska.</p> <p>1991 - malowanie elewacji frontowej wg proj.PKZ-Wrocław.</p> <p>1990-91 - adaptacja części budynku do potrzeb Doln.Ba- nku Gospodarczego.</p>		<p>19. stan zachowania (fundamenty, ściany zewnętrzne, ściany wewnętrzne, sklepienia, stropy konstrukcje dachowe, pokrycie dachu, wyposażenie i instalacje)</p> <p>Wszystkie elementy wymienione w rubryca - stan dobry, z wyjątkiem elewacji południowej oficyny południowej, która wymaga malowania.</p>	
		<p>20. Najpilniejsze postulaty konserwatorskie</p> <p>Bezzwłoczne malowanie elewacji południowej, konserwacja stolarki drzwiowej i krat, odczyszczenie wykładziny z płyt piaskowcowych cokołu budynku oficynowego od strony ul.Szajnochy.</p>	



21. Akta archiwalne (rodzaj akt, numer i miejsce przechowania)

Arch.Budowlane - nr teki 471

22. Bibliografia

E. Małachowicz, Stare Miasto we Wrocławiu, W-wa, Wrocław, 1976 r.

23. Źródła ikonograficzne i fotografia (rodzaj, miejsca przechowania, sygnatury)

1. Rysunek elewacji z pocz. XIX w. - wg publikacji

J.W., str. 58.

I-widok Placu Solnego:

2. Grafika nieznanego artysty wg rysunku F.B. Wernera, lok. 1760 r., akwafora podkolorowana, 320x440, Muz. Arch.

3. Grafika M. Kurza wg rys. K. Würbsa, 1832 r., staloryt kolorowany, 112x140, Muz. Nar. Wrocław.

24. Uwagi różne

25. Opracował

tekst B. Uszałowicz-Piąty V 1993.

imię, nazwisko, data, podpis

plany, rysunki B. Uszałowicz-Piąty

imię, nazwisko, data, podpis

zdjęcia fotogr B. Uszałowicz-Piąty

imię, nazwisko, data, podpis

miejsce przechowania negatywów

PSOZ m. Wrocław

Karta po wypełnieniu podlega ochronie na podstawie przepisów prawa autorskiego

26. Adnotacje o inspekcjach, informacje o zmianach (daty, imiona i nazwiska wypełniających)

27. Załączniki

4 Wkładki



1. Miejscowość Wrocław	2. Obiekt (nazwa jak w karcie) dom-pl.Solny 13	3. Zawartość wkładki (nazwa obiektu lub materiału uzupełniającego) Opis.
---------------------------	---	---

W części frontowej dwutrakt z trzema reprezentacyjnymi pomieszczeniami od strony zewn. i jedno obszerne pomieszczenie w trakcie tylnym, w łącznikach klatka schodowa i pion sanitarny, w oficynie układ korytarzowy poprzecznie do osi budynku, z wejściami do poszczególnych pomieszczeń usytuowanych po stronie zewnętrznej, z oknami od ul. Szajnochy / strona południowa/.

Budynek posadowiony na terenie opadającym w kierunku południowym. Na skutek lokalizacji na pochyłości istnieje zróżnicowanie poziomów kondygnacji w części frontowej i tylnej. Bryła budynku frontowego wtopiona w pierzeję placu, usyt. kalenicowo, 4-kondygnacyjna, z łamanym dachem. Podobnie uformowana oficyna, której elewacja południowa tworzy północną pierzeję ulicy Szajnochy, także usytuowana kalenicowo, 4-kondygnacyjna.

Fasada północna - główna- 4-kondygnacyjna i 4-osiowa, zwieńczona wysuniętym gzymssem podokapowym, w przyziemiu boniowany w tynku cokoł. Poszczególne osie i kondygnacje wydzielone z gładkiej płaszczyzny elewacji wąskimi pasami tynkowymi, tworzącymi rodzaj krały na elewacji, w którą "wpisano" poszczególne otwory okienne i drzwiowe. Wszystkie otwory / poza oknami ostatniej kondygnacji/ zamknięte łukiem odcinkowym. Wejście w pierwszej osi, nad nim trójboczny wykusz z trzema oknami wąskimi, nakryta trójbocznym spłaszczonym daszkiem. W połaci dachu 3 lukarny z podwójnymi okienkami, nakryte trójspadzystymi dachami. Brama główna: krała w formie dwuskrzydłowej bramy, z łukowym naświetlem, z dekoracją opartą na motywie liści dębu, z drzewem życia w naświetlu, całość przeszklona, wyk. firma GUSTAW LEHNHARDT KUNST u. BAU - SCHLOSSEREI BRESLU".

Elewacja południowa /oficyny / od strony ul.Szajnochy: 4-kondygnacyjna, i 6-osiowa. Poszczególne kondygnacje wydzielone gzymsami, parter i 1.p. - bonie w tynku, partia cokołowa - wyłożona płytami płaskowcowymi. Wejście w 6. osi skrajnej. Wszystkie otwory okienne i drzwiowe - prostokątne. Okna parteru w płaskich tynkowych opaskach obejmujących także prostokątną płycinę nadokienną, osłonięte kratami. W 2. kondygnacji 3 szerokie okna, każde rozdzielone dwoma słupkami, ze stolarką o drobnych podziałach, ujęte w płaskie opaski tynkowe. Okna 3. kondygnacji wyższe od pozostałych, w płaskich opaskach w tynku i zwieńczone prostymi

B.Uszałowicz-Piąty VI 93.

Wkładkę założył: .....  
(Imię, nazwisko, data)

Wzór ODZ 1978 r.

Miejsce przechowywania negatywów: ..... 9502 - Wrocław



naczółkami na konsolkach. Okna 4. kondygnacji ujęte w opaski tynkowe. W połaci dachu 4 lukarny nakryte daszkami pulpitowymi. Stolarka bramy: jednoskrzydłowe drzwi umieszczone w dwu nieruchomych drewnianych ściankach bocznych, uformowane z listewek "w jodełkę", w bocznych partiach nieruchomych /blokowanych/ przeszkolne okienka osłonięte kratami. Naświetle wydzielone profilowanym ślemieniem, dwudzielne, o bogatej snycerze na motywach woluty + 2 rocaille.

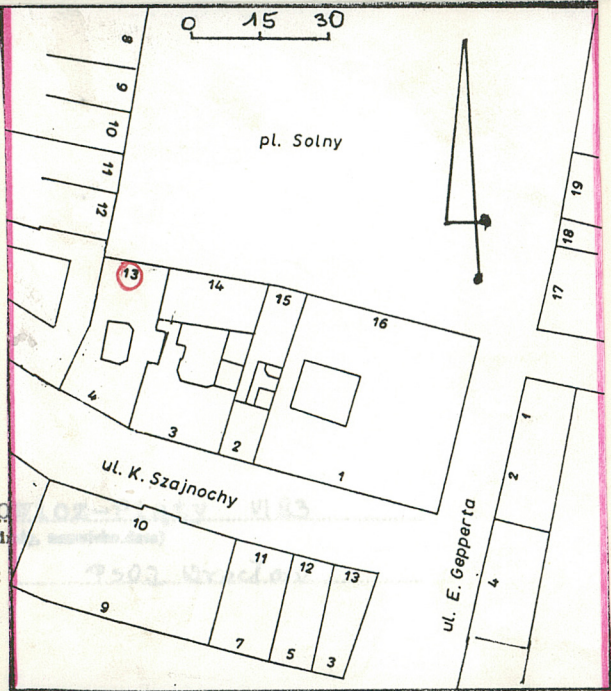
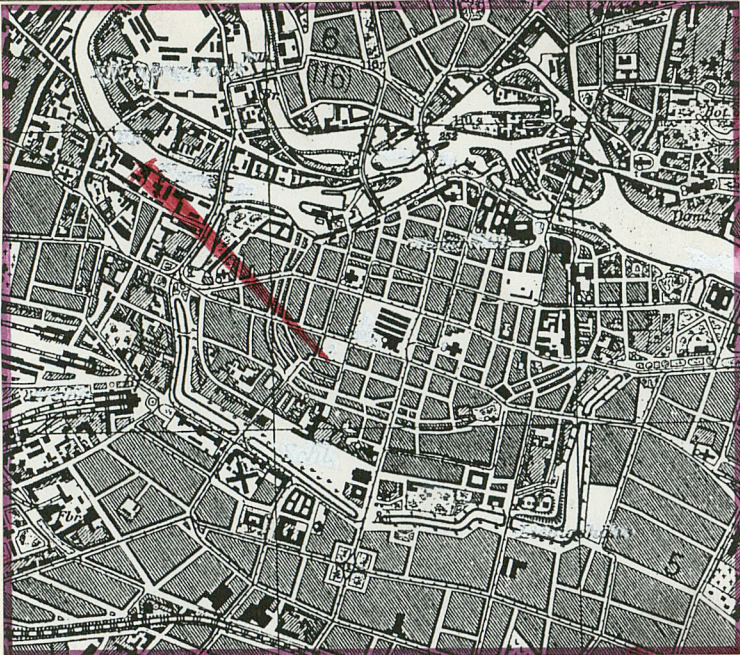
Elewacje wewnętrzne dziedzińca - widoczne nad zadaszeniem parteru : 3 i 5 -osiowe, tynki gładkie, bez dekoracji, okna prostokątne.

Wnętrze. Główna klatka schodowa i wszystkie pomieszczenia frontowe na 1. piętrze wyposażone w boazerie płycinowe. Pokoje frontowe : nr 1 - wystrój manierystyczny. Boazerie do połowy wysokości pomieszczenia, w dolnej partii w formie wydłużonych płycin pionowych, wyżej ponad gzymsem - na osi każdej płyciny po dwie małe płycinki - jedna nad drugą - przedzielone "lizenkami" dekorowanymi płyskim ornamentem. Dwie pary drzwi : umieszczone w ościeżach dekorowanych płycinami, elementami liścia akantu i kartusza ujętego w manierystyczną oprawę; drzwi wejściowe z supraportą w formie kartusza ujętego w dwie płaskie woluty. W wykuszu gzymsu do 4/5 wysokości przykryte boazerią. Na suficie stiuki w formie neorenesansowej kratownicy zdobionej liśćmi akantu. Sala nr 2 - wystrój neoklasycystyczny. W lewym rogu sali marmurowy kominek, boazerie do ponad połowy wysokości pomieszczeń : płyciny z elementami pionowo ułożonego rombu. 3 pary dwuskrzydłowych drzwi o klasycystycznej dekoracji : lizeny ~~wyform~~ o kanelowanych trzonach, nad nimi płaskie formy owalne, nad całością supraporty zawierające widoki klasycystycznych pałaców w otoczeniu zieleni parkowej. Strop kasetonowy: płaskie kasetony ujęte w wałeczki kowe listewki. Sala nr 3 - zawiera 2 pary dwuskrzydłowych drzwi o konstrukcji ramowej ujęte w płasko profilowane bardzo szerokie framugi. Sala nr 4 - zawiera boazerie płycinowe o falistym profilu. Nad drzwiami do pomieszczenia nr 1 supraporta : karusz o pustej tarczy ujęty w liście akantu / reminiscencje labrów /, supraporta o falistym profilu, w formie wydatnego, gęstoprofilowanego gzymsu - wykonana z drewna. Wejście z klatki schodowej do sekretariatu: drzwi jednoskrzydłowe, płycinowe, górna płycina nakryta łukiem, przeszklona. Naświetle o dekoracyjnych falistych szczeblinkach, supraporta drewniana - w formie wydatnego gzymsu, nad nią pusta tarcza herbowa w otoczeniu liści akantu.

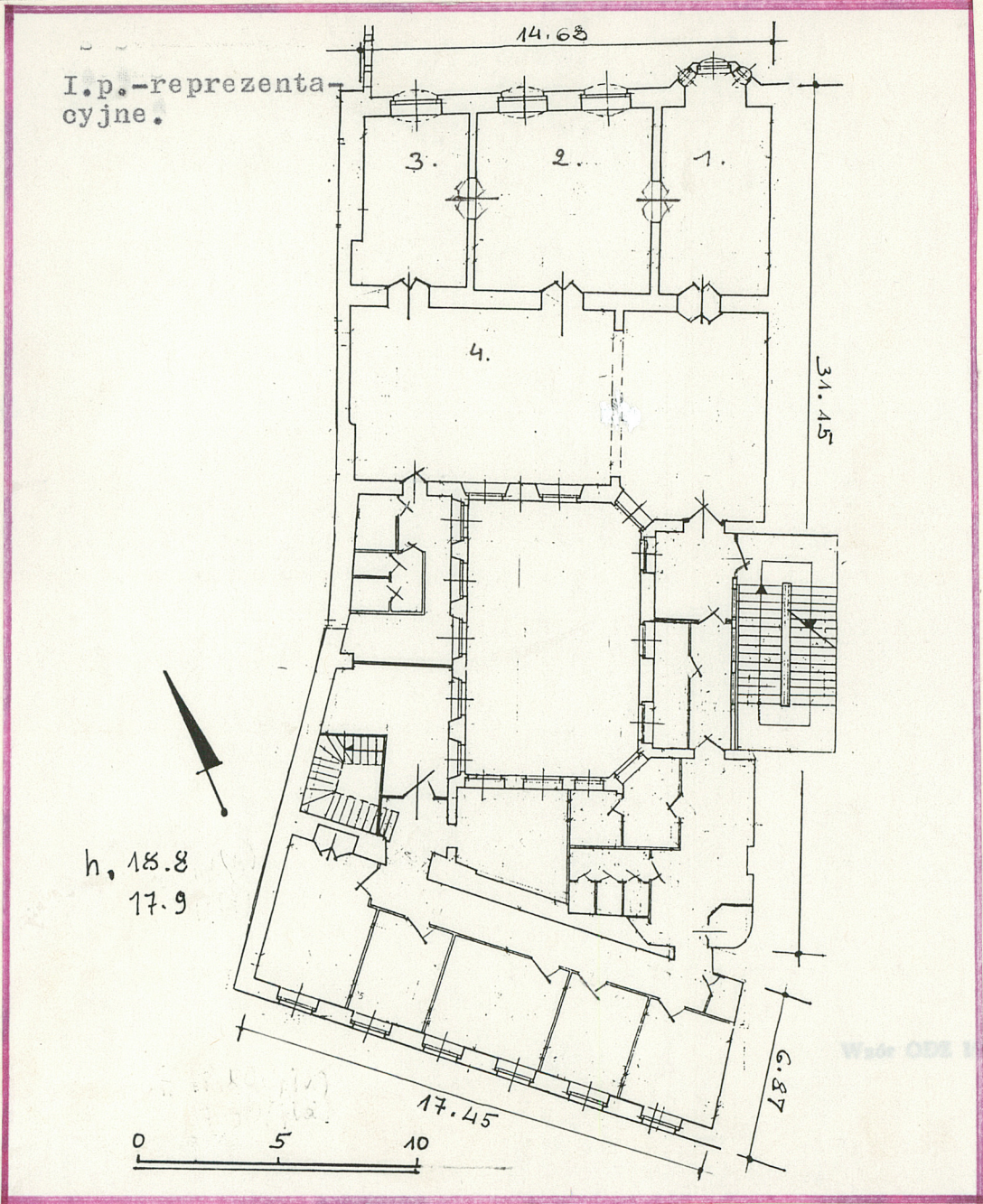
Budynek po remoncie, wyposażony we wszystkie instalacje : wod.-kan., c.o., elektryczną, gazową, telefoniczną, telfax, alarm, p.poż., odgrom.



1. Miejscowość	2. Obiekt (nazwa jak w karcie)	3. Zawartość wkładki (nazwa obiektu lub materiału uzupełniającego)
Wrocław	pl. Solny 13	Zdjęcia, plany.



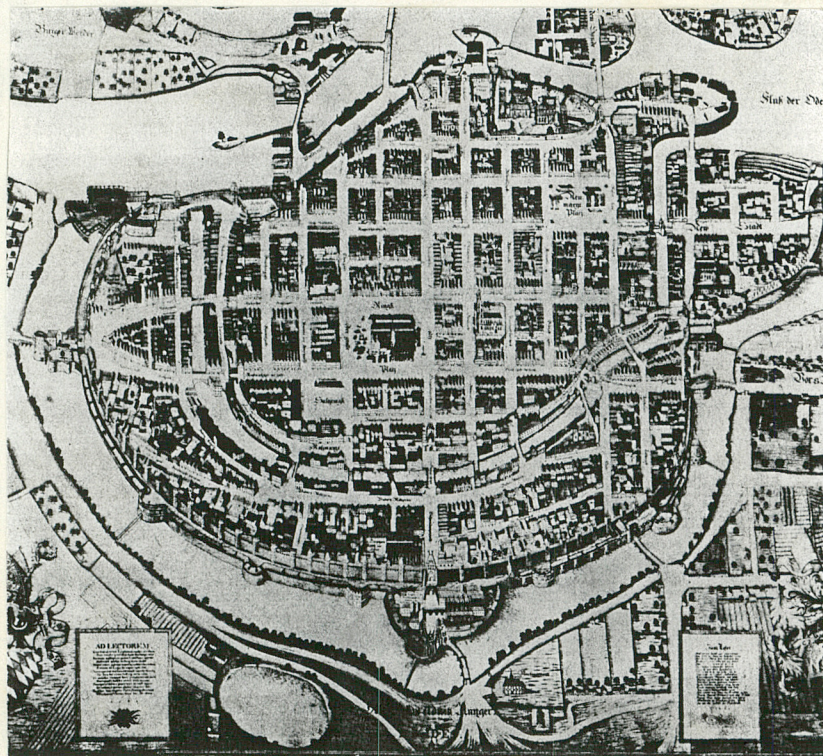
Wkładkę założył: B. Uszało  
Miejsce przechowywania negatywów:  
OZGraf. Z.P. Ostróda zam. 699 nakł. 23.600







41. Plac Solny. (Rys. z pocz. XIX w.).



14. Wrocław — plan Bartłomieja Weinera 1562 r. (sztychowana kopia z 1826 r.).





1. Miejscowość  
Wrocław

2. Obiekt (nazwa jak w karcie)  
pl.Solny nr 13

3. Zawartość wkładki (nazwa obiektu lub materiału uzupełniającego)  
Zdjęcia.



4.



5.



6.

4. Elewacja południowa oficyny południowej.  
5. Elewacje dziedzińca wewnętrznego - widok z okna 1. piętra.  
6. Widok na fragment ściany szczytowej budynku od strony zachodniej.  
7. Sytuacja budynku od strony południowej/ul. Szajnochy/.

B.Uszałowicz - Piąty VI 1993 .

Wkładkę założył: .....  
(imię, nazwisko, data)

Miejsce przechowywania negatywów: PSOZ- Wrocław.

OZGraf. Z.P. Ostróda zam. 699 nakł. 23.600



7.





8.



9.



10.



11.



12.

- 8. Wykusz frontowy.
- 9. Krata bramy głównej.
- 10. Krata okna elewacji półn.
- 11. Fragment partii parteru fasady.
- 12. Wejście główne - widok na ulicę.



1. Miejscowosc Wroclaw	2. Obiekt (nazwa jak w karcie) pl.Solny 13.	3. Zawartosc wkladki (nazwa obiektu lub materialu uzupealnajacego) Zdjecia.
---------------------------	--	--



13,



14.



16,



15.

- 13. Drzwi w elewacji poludniowej oficyny poludniowej.
- 14. Krata okna parteru w elewacji poludniowej oficyny.
- 15. Snycerka naswietla drzwi w elewacji poludniowej.
- 16. Okno w elewacji poludniowej oficyny.

Wkladke zalozypl: B.Uszalowicz-Piaty VI 1993.  
(Imie, nazwisko,data)  
Miejsce przechowywania negatywow: PSOZ-Wroclaw.  
OZGraf. Z.P. Ostroda zam. 699 nakl. 23.600

ODZ 1978 r.



17.



18.



19.



20.



17. Wejście główne na półpiętro do frontowej sali bankowej.

18. 1.p.-wejście do sali nr 1.

19. 1.p.-drzwi w sali nr 1.

20. 1.p.-supraporta drzwi w sali nr 2.