

1. Obiekt

BUDYNEK MIESZKALNY

WROCŁAW

ul. Pułaskiego 19

2. Czas powstania

1858 r.

3. Miejscowość

WROCŁAW

11468

4. Adres

ul. Pułaskiego 19

nr hipoteczny .....

5. Przynależność administracyjna

województwo wrocławskie

gmina dzielnica Krzyki

6. Poprzednie nazwy miejscowości

Wrocław / Vratislavia /  
Breslau7. Przynależność administracyjna  
przed 1.VI.1975

województwo m. Wrocław

powiat dzielnica Krzyki

8. Właściciel i jego adres

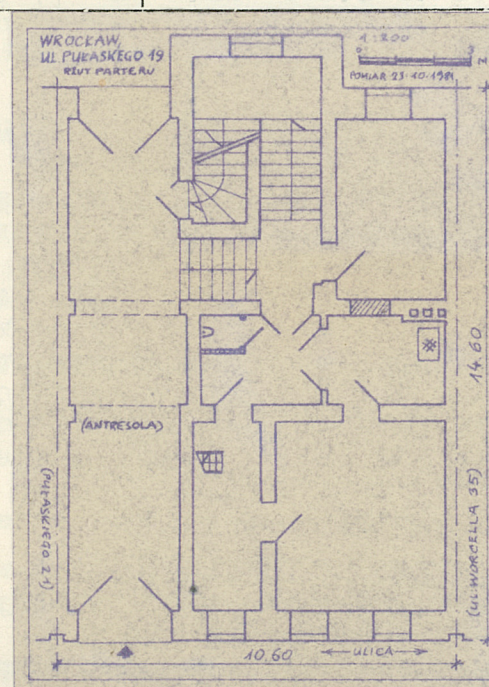
Urząd Województwa Wrocławskiego  
i Miasta Wrocławia - WROCŁAW,  
Pl. Powstańców Warszawy 1

9. Użytkownik i jego adres

Dzielnicowy Zarząd Budynków  
Mieszkalnych "KRZYKI"  
WROCŁAW, ul. Tarnogajska 15

10. Rejestr zabytków

Nr ..... data .....



autor zdjęć Zbigniew Łabecki  
data wykonania 10.11.1981  
miejsce przechowywania negatywów



12. Autorzy, historia obiektu, określenia stylu.

Rok budowy: 1858. Brak danych o autorze.

W 1867 r. jako właściciel wymieniony jest rentier Tregisch, w 1876 - rzeźnik Hübner, w 1881 - Langwor a w 1899 fabrykant Schamme.

Budynek o charakterze skromnej kamienicy czynszowej z wystrojem fasady w stylu neoklasycyzmu.

13. Opis (sytuacja, materiał i konstrukcja, rzut, bryła, elewacje, dach, wnętrze wyposażenie, instalacje)

Budynek mieszkalny czterokondygnacyjny z poddaszem niemieszkalnym, podpiwniczony we całości. Szeregowy w zabudowie zwartej, w linii zabudowy W pierzei ul. Pułaskiego.

Budynek murowany z cegły i otynkowany. Stropy drewniane, nad piwnicami odcinkowe oparte na murach, nad bramą przejazdową Kleina. Podłogi z drewna miękkiego /z desek/, w bramie przejazdowej i częściowo w sieni jastrych cementowy położony na posadzkę ceglana. Schody kamienne /szary i czerwony piaskowiec/ nakładane, do piwnicy ceglane, w sieni ceglane z drewnianymi stopnicami. Okna skrzynkowe podwójne. Drzwi drewniane płycinowe. Dach pulpitowy, więźba drewniana, krycie papą bitumiczną.

Bryła zwarta ~~symetryczna~~ symetryczna. Rzut zwarty niesymetryczny. Trójtakt korytarzowy o trzech osiach wewnątrz. W parterze z boku budynku brama przejazdowa, z niej dojście do sieni wyrównawczymi schodami. W sieni dwubiegowa ze spocznikami klatka schodowa. Frontowa część piwnic dostępna od ulicy /pierwotnie lokal sklepowy/. Nad frontową częścią bramy przejazdowej mieszkalna antresola połączona z mieszkaniem parteru.

Elewacje otynkowane tynkami gładkimi. Całość wystroju z tynku. Fasada powyżej parteru symetryczna, czteroosiowa. Parter płytko boniowany w tynku. Z boku budynku w parterze wejście do bramy przejazdowej odcinkowo przesklepione, nad nim dwa okrągłe medaliony z rzeźbiarsko potraktowanymi głowami męskimi. Wszystkie otwory w profilowanych opaskach. Okna w fasadzie prostokątne. Parter nakrywa gzyms nad którym gzyms podokienny okien I p. opiera się poprzez poziomy pas ozdobiony reliefową dekoracją w postaci wici roślinnej. Okna I i II p. posiadają proste obdasznice. Na osiach małe okienka poddasza, flankowane prostokątnymi polami z geometryzną dekoracją. Całość wieńczy płytki geison podparty rytmem wolutowych kroksztynów. Elewacja tylna otynkowana gładko, bez ozdób, symetryczna trzypoosiowa. Oś środkową stanowi silny ryzalit z oknami klatki schodowej.

Budynek wyposażony w instalacje: elektryczną, gazową, wodociagową i kanalizacyjną. Ogrzewanie wewnątrz piecami. Przy klatce schodowej w I i II p. pion sanitariatów.



|   |                           |  |                        |
|---|---------------------------|--|------------------------|
| 14. Kubatura  | 15. Powierzchnia użytkowa | 16. Przeznaczenie pierwotne  | 17. Użytkowanie obecne |
| 2.924,5 m <sup>3</sup>  | 409,6 m <sup>2</sup>      | BUDYNEK MIESZKALNY.  | BUDYNEK MIESZKALNY.    |
| 18. Prace budowlane i konserwatorskie, ich przebieg i dokumentacja  |                           | 19. Stan zachowania (fundamenty, ściany zewnętrzne, ściany wewnętrzne, sklepienia, stropy, konstrukcje dachowe, pokrycie dachu, wyposażenie i instalacje)  |                        |
| 1867 - Wprowadzenie do budynku instalacji wodno - kanalizacyjnej /pion sanitariatów wykonano przy klatce schodowej w I i II p./.        |                           | Ogólny stan techniczny budynku - zły.  |                        |
| 1876 - Przebudowa poddasza, remont dachu.   |                           | Silne zawilgocenie murów w przyziemiu do wysokości ok. połowy wewnątrz parteru. Znaczne ubytki tynków wewnętrznych w piwnicach, klatce schodowej i pomieszczeniach poddasza, oraz zewnętrznych na elewacjach. Wystrój fasady znacznie zniszczony, duże ubytki i uszkodzenia. Silnie zniszczone posadzki w bramie przejazdowej oraz podłogi w sieni i klatce schodowej. Liczne ubytki i zniszczenia w pomieszczeniach poddasza, w tym drewnianej więźby dachowej. |                        |
| 1881 - Antresola mieszkalna w bramie przejazdowej.  |                           | Budynek w całości zamieszkały, jednak zaniedbany, pozbawiony bieżącej konserwacji.   |                        |
| 1899 - Sklep w piwnicy /wykonanie nowych podziałów wewnątrz piwnic, dwóch małych witryn oraz wejścia od ulicy z wewnętrznymi schodami/. |                           |  |                        |
| 1899 - 1945 - Brak danych.  |                           |  |                        |
| 20. Najpilniejsze postulaty konserwatorskie   |                           |  |                        |



21. Akta archiwalne (rodzaj akt, numer i miejsce przechowywania)

Archiwum Budowlane m. Wrocławia - Teka 576 - Dokumentacja  
wod.-kan. oraz budowlana remontów i przebudów z lat 1867  
- 1899.

22. Bibliografia

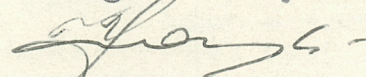
23. Źródła ikonograficzne i fotografie (rodzaj, miejsce przechowywania, sygnatury)

24. Uwagi różne

Budynek przeznaczony do rozbiórki w związku z przebudową  
układu komunikacyjnego miasta /poszerzeniem ulicy//.

25. Wypełnił

Zbigniew Łabęcki

  
23.11.1981 r.

62

26. Sprawdził